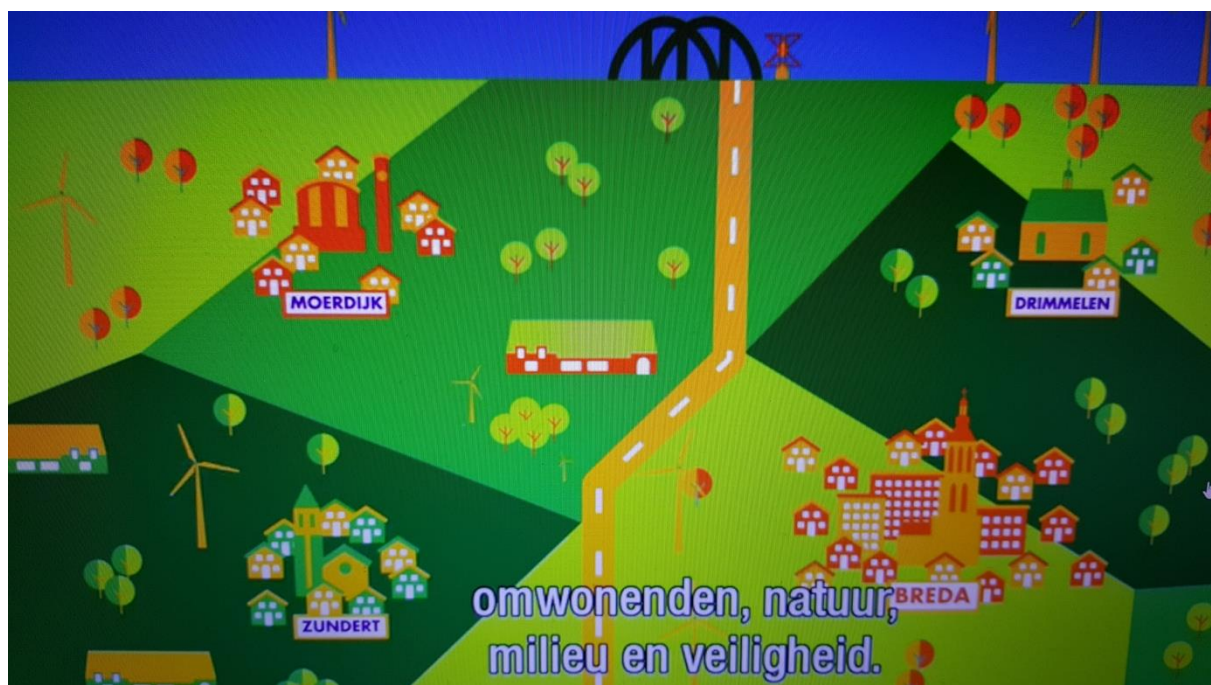


# WIND A16



**VERSLAG VAN DE BEWONERSAVONDEN RONDONDE  
DE BELANGRIJKSTE POTENTIELE LOCATIES IN BREDA  
MET BETREKKING VAN HET INRICHTEN  
VAN DE SOCIALE PARTICIPATIE**

## Voorwoord

De vier wijk- en dorpsraden langs de A16 in de gemeente Breda (dorpsplatform Prinsenbeek, wijkraad Haagse Beemden, dorpsraad Princenhage en wijkraad Breda Buitengebied Zuid-West) waren en zijn van mening dat een goede en open communicatie naar de belanghebbende bewoners van groot belang is voor het verkrijgen van voldoende draagkracht voor de plaatsing van windmolens langs de A16.

Zeker nu er in dit project voor de (direct) belanghebbende gelegenheid is gebruik te maken van de Sociale Participatie om mede vorm te geven aan de energietransitie in de gemeente Breda.

De wijk- en dorpsraden langs de A16 hebben in samenspraak met de gemeente Breda daarbij deze avonden opengesteld voor de niet-Bredase gemeenschappen (Galder en Rijsbergen/Zundert) welke de invloed van de windmolens op Bredaas grondgebied zouden kunnen gaan ondervinden.

De bewonersavonden hebben kunnen plaatsvinden door de financiële bijdrage van de gemeente Breda en de Provincie Noord-Brabant en onder bezielende begeleiding van Derk Hueting.

# Sociale participatie Wind A16 Breda

## 1. Achtergrond/ Aanleiding

### 1.1. Achtergrond

In het kader van het inrichten van de sociale participatie wind A16 zijn in de maand september 2017 7 bewonersavonden georganiseerd rondom de belangrijkste potentiële locaties in Breda. Doel van de avonden was bij de meest direct betrokkenen een eerste beeld te krijgen bij wensen en behoeften ten aanzien van sociale participatie. In deze notitie een verslag van deze avonden en een set voorstellen en suggesties voor het vervolg.

### 1.2. Wie waren er?

De avonden zijn georganiseerd rondom drie clusters in Breda: Noord (met de potentiële locaties Rooskensdonk, Verwijmeren en Verhoef), Galder en Hazeldonk. Rondom knoppunt Princeville en Trippelenberg zijn (nog) geen avonden georganiseerd, omdat de komst van windturbines op deze locatie nog erg ongewis was.

Op basis van de toetspuntenkaart van Bosch en van Rijn (het bureau dat de MER studie heeft uitgevoerd) zijn alle woningen die liggen binnen de grens van Lden 42 DB + 300 meter rondom de clusters in genoemde gebieden aangeschreven. Bij het selecteren van adressen is niet gekeken naar gemeentegrenzen. Dat betekent dat bij cluster Noord ook adressen in Moerdijk en Drimmelen zijn aangeschreven, rondom Galder ook adressen in gemeente Alphen-Chaam (kernen Galder en Strijbeek) en rondom Hazeldonk adressen in de gemeente Zundert.

Rondom cluster Noord betreft het ca. 85 adressen, rondom Galder ca. 200 adressen en rondom Hazeldonk ca. 300 adressen. In totaal zijn rond de 600 adressen aangeschreven via een eerste uitnodiging en een herinnering.

In elk van de gebieden zijn twee avonden georganiseerd, rondom Hazeldonk is een extra avond ingelast, op de reden hiervoor wordt later teruggekomen.

In totaal hebben ruim 230 bewoners de avonden bezocht. Een deel van de mensen is 2 (in Hazeldonk sommigen zelf 3) keer geweest. En soms waren mensen met zijn tweeën van één adres. Als daarvoor gecorrigeerd wordt zijn naar schatting 150 huishoudens/woningen aanwezig geweest. Daarmee is bijna een kwart van de aangeschreven adressen naar de bijeenkomsten gekomen. De opkomst was naar verhouding (aantal aanwezigen ten opzichte van aantal genodigden) bij elk van de clusters ongeveer gelijk.

### 1.3. Hoe zijn de avonden ingericht

#### *De eerste bijeenkomsten*

Tijdens de eerste bijeenkomst is in het eerste deel van de avond door de provincie een toelichting gegeven op de aanleiding van het Wind A16 project, de stappen tot nu toe, de MER rapportage en de stappen die gaan komen. De bedoeling was het tweede deel van de avond te besteden aan een

presentatie en dialoog over sociale participatie. Deze tweede stap bleek bij de eerste bijeenkomst (Hazeldonk) een brug te ver. Omwonenden hadden nog zoveel vragen bij het ruimtelijk spoor en de weerstand tegen de komst van de molens bleek bij deze omwonenden nog zo groot, dat het onderwerp sociale participatie ondersneeuwde. Op de vraag wat de omwonenden op dat moment het meest nodig hadden, was het antwoord: meer informatie met name over locaties, geluid, slagschaduw en de mogelijkheden het proces op korte termijn nog te beïnvloeden. Ter plekke is toen besloten en extra avond in te lassen waar de omwonenden al hun vragen over genoemde onderwerpen aan twee tafels konden stellen aan deskundigen.

De eerste bijeenkomsten bij de andere clusters is aan de deelnemers direct ruimte geboden om meer te vragen/reageren op het ruimtelijk spoor.

### *Tweede bijeenkomsten*

Tijdens de tweede bijeenkomsten is het verhaal van sociale participatie opnieuw en in een wat uitgebreidere vorm neergezet en is met de betrokken gesproken over de wensen en behoefte ten aanzien van sociale participatie. Opnieuw bleek de weerstand tegen de komst van de turbines nog groot. Tijdens de tweede bijeenkomsten waren ook de ontwikkelaars uit de respectievelijke gebieden aanwezig en hebben omwonenden en ontwikkelaars kennis met elkaar kunnen maken.

## 2. Resultaten

### 2.1. Algemene observaties

In deze paragraaf een aantal algemene observatie die gelden voor de bijeenkomsten in alle drie de gebieden.

1. Er zijn relatief veel bewoners die op deze avonden voor het eerste kennis nemen van de komst van windmolens in de directe omgeving. Ook al zijn er de afgelopen jaren regelmatig informatiebijeenkomsten georganiseerd over Windenergie A16, ook al is door de gemeente Breda een brief op adres bij 22.000 huishoudens op de mat gevallen om te informeren, pas nu realiseren velen zich dat er in de directe omgeving iets staat te gebeuren.
2. Er is veel weerstand bij de omwonenden, en die weerstand heeft globaal drie oorzaken:
  - a. De komst van de windturbines op zich, met overlast (geluid, slagschaduw en visuele hinder) als gevolg;
  - b. De komst van turbines naast de al aanwezige infrastructuur (A16/HSL) die voor de nodige overlast zorgt. De stapeling van infrastructuur (een van de belangrijke argumenten om juist voor deze corridor te kiezen) is voor omwonenden lastig te verteren.
  - c. In zijn algemeenheid vinden de bewoners dat zij bij de aanleg van de A16/HSL door de overheden niet serieus zijn genomen en telkens zijn teleurgesteld. Men vertrouwt de overheid niet (meer). Die gaat toch haar eigen gang zonder de omwonenden goed te informeren en goed en serieus te behandelen.
3. Punten 1 en 2 hebben tot gevolg gehad dat tijdens de bijeenkomsten veel meer dan oorspronkelijk bedoeld en bedacht, informatie is verstrekt over het ruimtelijk spoor. In Hazeldonk is zelf een extra avond ingelast om met hulp van het bureau dat de MER heeft

uitgevoerd, de bewoners te informeren over de potentiële locaties, en de (voor bewoners) belangrijkste onderzoeken in het kader van de MER: geluid, slagschaduw en zicht.

4. Het is moeilijk om mensen in de buurt van de potentiële locaties in deze fase al mee te krijgen in het invullen van sociale participatie. Dit werd mede veroorzaakt door het feit dat de precieze locaties nog niet bekend zijn. Een veel gehoorde uitspraak: we kunnen/willen pas nadenken over sociale participatie als bekend is waar de turbines komen.
5. Mede door deze sessies over sociale participatie is duidelijk geworden dat veel omwonenden een informatieachterstand hadden mbt het ruimtelijk spoor, en het algemene gevoel is, ook al was het lastig sociale participatie goed neer te zetten, dat het goed is geweest deze bijeenkomsten op dit moment (nog voor de vaststelling van het VKA) te organiseren. Daarmee is een basis gelegd om straks verder te kunnen praten.
6. Veel mensen klagen ook over het feit dat de geluidsberekeningen vooral theoretische exercities zijn, er is nooit echt gemeten, ook niet naar aanleiding van de komst van A16/HSL. Dat maakt het voor velen lastig te geloven/vertrouwen dat het met de komst van de turbines anders wordt.

Gehoorde uitspraken:

*'Sociale participatie is een slappe poging om de direct omwonenden mee te krijgen'*

*'Voor mij is sociale participatie mee kunnen praten over komst en de locatie molens. De komst is al zeker, dus hoezo sociale participatie'*

*'We betalen rendement molens zelf, doordat de waarde van onze woningen daalt. De sociale participatie compenseert bij lang na niet het verlies dat we leiden en is daarmee juist a-sociale participatie'*

## **2.2. Specifieke observaties per cluster**

### ***Hazeldonk:***

1. Over de komst van de drie windmolens op Hazeldonk stellen bewoners van Zundert dat ze nooit geïnformeerd, niet door de gemeente Breda en ook niet door de ontwikkelaar. En dat steekt.
2. Nu ze er staan blijken ze ook nog meer geluid te maken dan verwacht. Sommige duiden deze turbines aan als 'rammelbakken'.
3. Ook over de komst van windturbines op Belgisch grondgebied stellen bewoners uit Zundert dat nooit met hen is gecommuniceerd. Inmiddels staan er nu al 15 turbines in het gebied die zonder enige aankondiging vooraf zijn geplaatst.
4. Om bovenstaande redenen maken de bewoners in dit cluster zich extra zorgen over de komst van nog meer turbines. Er zijn veel vragen over de cumulatie van geluid en slagschaduw en hoe hiermee is omgegaan in de MER.

### **Galder:**

1. Omwonenden uit de gemeente Alphen-Chaam (kernen Galder en Strijbeek) zijn voor het eerst geïnformeerd, staan er helemaal info-loos in. Vinden het jammer en vreemd dat zij niet mee kunnen profiteren van rendement molens.
2. Wordt ondersteund door anderen in de zaal, die het ook gek vinden dat er ver weg van de corridor in Breda wel geprofiteerd kan worden van het rendement van de molens, maar door omwonenden uit Galder/Strijbeek niet, omdat zij toevallig in een andere gemeente wonen.
3. Een deel van de aanwezigen voelt zich geen onderdeel van de gemeenschap en stelt dat er rondom Galder geen gemeenschap is; "Dat was reden om buiten te gaan wonen, en nu moeten we ineens een gemeenschap vormen om bij het geld te komen!"

### **Noord**

1. Bewoners stellen dat de waarde van woningen al is verminderd omdat de woz-waarde door gemeente verlaagd is sinds bekend is dat er molens komen nabij Nieuwveer.
2. Een enkeling is van mening dat er te veel bijeenkomsten worden georganiseerd, kost bewoners veel tijd en belastinggeld.

## **2.3. Observaties Sociale participatie**

In algemene zin zijn de volgende observaties ten aanzien van sociale participatie opgetekend.

1. Veel van de direct omwonenden gegeven aan (nog) niet over sociale participatie te kunnen en willen praten zolang niet helder is waar de windturbines geplaatst worden. Het is te abstract
2. Over het algemeen vindt men de bedragen waarover wordt gesproken laag en niet in verhouding staan tot de last die men straks denkt te ondervinden.
3. Direct omwonenden vinden het vreemd dat de 25% rendement voor de hele gemeente beschikbaar komt. Daarmee worden de middelen wel erg verdund, zo is de gedachte.
4. Men heeft ook moeite met het feit dat een groot deel van de middelen besteed moet worden aan de energietransitie, en bijvoorbeeld niet ingezet kan worden om overlast te reduceren.

## **2.4. Behoefte**

Doel van de avonden was het ophalen van de wensen en behoeften van omwonenden ten aanzien van sociale participatie. In deze paragraaf een opsomming van die behoefte, waarbij sociale participatie ruim is gedefinieerd. Met andere woorden, hieronder is de totale behoefte opgesomd, los van de vraag of dit onder de vlag van sociale participatie zou moeten vallen.

1. Er is veel vraag naar goed geïnformeerd te worden; blijkbaar werken alle eerdere kanalen niet of niet goed genoeg, veel mensen zijn nu pas aangehaakt omdat ze een brief om huisadres hebben gehad. De informatiebehoefte is vooral gericht op het proces, de procedures, de momenten waarop inspraak en bezwaar mogelijk is, hulp bij het indienen van bezwaarschiften en daarin samen optrekken.

2. Een behoefte van bewoners is ook om het onder 1 genoemde onafhankelijk van de overheden te organiseren. De behoefte is met name aan een entiteit of iemand die vanuit het perspectief van de omwonenden redeneert en oog heeft voor hun belang. De provincie en lokale overheden worden in dat kader niet als aangewezen instantie hiervoor gezien.
3. Veel vraag naar ondersteuning in het ruimtelijk traject. Genoemd zijn onder andere:
  - a. Hulp bij vastleggen nul situatie (taxatie woning) en het straks kunnen claimen van planschade. Überhaupt informatie over planschade en waar men terecht kan voor hulp (bijeenkomst toegezegd door de provincie).
  - b. Rechtsbijstand bij het indienen van planschade. Een aantal mensen geeft aan te hebben geprobeerd een rechtsbijstandverzekering af te sluiten, maar zijn geweigerd om dat de plannen voor plaatsing al bekend waren.
  - c. Een makkelijk toegankelijk punt waar men terecht kan met alle vragen en suggesties en waar klachten gebundeld kunnen worden en namens de bewoners opgetreden wordt richting overheid en ontwikkelaars.
  - d. Helderheid over de manier waarop geluidscontroles worden uitgevoerd, inspraak bij het bepalen van de punten waar gemeten wordt, uitleg over de achterliggende protocollen en transparantie in de meetmethode en uitvoering van metingen
4. Veel van de direct omwonenden hebben op dit moment behoefte aan een concreet aanbod ten aanzien van sociale participatie. Over het algemeen is er (nog) weinig behoefte mee te denken over manieren hoe de participatie vorm te geven. Eigenlijk zegt men: doe maar een aanbod/keuzemenu waaruit we kunnen kiezen en zeg maar hoeveel geld daarvoor beschikbaar is. Mogelijk is dit een 'momentopname' en verandert de wens om actief mee te denken als de definitieve locaties bekend zijn!
5. Inhoudelijke ideeën die zijn genoemd:
  - a. Plaats 'volgroeide' bomen van 15 a 20 meter hoog op strategisch plekken in zichtlijnen
  - b. Breng extra geluidwerende voorzieningen aan door aanpassing van het landschap en combineer nieuwe en bestaande geluidsvoorziening met zonnepanelen als dat kan.
  - c. Plant bamboe en/of olifantsgras strategisch aan als geluidsremmers en bron van biomassa.

Tijdens de twee avonden is een aantal mogelijkheden gepresenteerd waar men aan kan denken bij het inzetten van middelen voor de energietransitie rondom de molens:

1. Collectief isoleren van woningen + duurzaam opwekken (plan per woning--collectieve aanbesteding - uitvoering - optimale financiering)
2. Collectieve opwekking (collectief zonproject (dak of grondgebonden) - bijvoorbeeld postcoderoos - windgeld wordt (meer) zongeld (hefboom)
3. Focus op maatschappelijke voorzieningen (sportclubs – buurthuizen - zorg - onderwijs)
4. Reductie overlast (woning – bron – landschap – combi met energieopwekking)
5. Ontwikkeling Landschap (natuur/recreatie - geluidlandschap - voedselbossen)
6. Elektrisch vervoer (deelauto - stimuleren elektrisch rijden)

Als de opmerkingen die bij deze niet limitatieve opsomming door de oogharen worden bekeken, zie je dat er geen tot weinig belangstelling is voor 3 en 6. De meeste direct omwonenden zouden het liefst focussen op 4, mogelijk in combinatie met 5. En als het dan echt moet om met energietransitie aan de slag te gaan, dan eerst 1 en dan 2. Ook hier geldt dat dit een momentopname is. Zoals eerder aangegeven zijn de omwonenden nu nog niet toe aan het maken van keuzes op dit gebied. Het is goed mogelijk dat wanneer in een later stadium opnieuw met omwonenden rond de tafel wordt gegaan, dit beeld veranderd.

### 3. Voorstellen/suggestie vanuit de dorps- en wijkraden

Op basis van de resultaten van de 7 bewoners avonden hebben de wijk- en dorpsraden de volgende suggesties/voorstellen.

#### 1. **Faciliteer de hulpvraag in ruimtelijk spoor**

Een goede manier om de groep mensen in de buurt van de potentiële locaties mee te krijgen in het sociale spoor is ze eerst te faciliteren in het ruimtelijke spoor. Uit de avonden is gebleken dat men behoefte heeft aan ondersteuning bij eventuele planschadeprocedures (stappen in het proces, taxatie, juridische ondersteuning, delen van ervaringen). Daarnaast is er veel behoefte aan hulp en ondersteuning rondom de thema's geluid, slagschaduw en zicht. Er is behoefte aan een centraal en onafhankelijk punt waar men terecht kan met vragen. Suggestie is dit punt vanuit de werkeenheid of de dorps en wijkraden te organiseren. En dit punt operationeel te hebben op het moment dat het VKA bekend is.

#### 2. **Lden 47 DB – Lden 42 DB band.**

Voorwaarde voor het realiseren van windturbines is dat objecten binnen de Lden 47 DB tot de inrichting behoren. Concreet betekent dit dat de initiatiefnemers/ontwikkelaars niet kunnen ontwikkelen tenzij zij met de eigenaren binnen de Lden 47 DB grens een overeenkomst hebben gesloten. Met de eigenaren buiten de Lden 47 DB grens tot de Lden 42 DB grens worden die afspraken niet gemaakt. Voorgesteld wordt de middelen uit de € 0,50 NWEA regeling en de middelen uit het groenfonds ter beschikking te laten komen van de eigenaren die in de 47-42 band wonen.

#### 3. **Lden 42 DB grens wordt maatwerk**

In het uitvoeringskader sociale participatie is aangegeven dat de contour waarbinnen de € 0,50 vergoeding per MWh zal kunnen worden besteed en het groenfonds, en waar met ontwikkelaars afspraken zijn gemaakt over een korting op stroom uit de molen en voorrang bij investeren nog nader zal worden vastgesteld. Voorgesteld wordt voor deze contour als vertrekpunt de Lden 42 DB grens te hanteren, en wel de cumulatieve contour, hetgeen betekent dat de contour inclusief bestaande molens en bestaande infrastructuur wordt gehanteerd. Vervolgens pleiten de dorps- en wijkraden ervoor rondom deze contour maatwerk te maken. Dat wil zeggen dat specifieke woningen kunnen worden toegevoegd als zij op basis van geluid, slagschaduw en/of zichtlijnen daartoe aanleiding is. Als de definitieve locaties bekend zijn, willen de wijk- en dorpsraden



hiertoe graag een voorstel doen, waarbij het vertrekpunt is dat maximaal niet meer dan circa 25% woningen zullen worden toegevoegd aan de reeds binnen de Lden 47 - 42 DB band gelegen aantal woningen. Er zal daarbij een balans gezocht moeten worden: hoe meer woningen worden toegevoegd, hoe minder middelen gemiddeld per woning beschikbaar zijn.

#### **4. Denk in cirkels, introduceer derde gebied**

In het huidige uitvoeringskader wordt onderscheid gemaakt tussen een geluidscontour rondom de turbine en de rest van de gemeente Breda. Afhankelijk van de budgetten die beschikbaar komen uit de 25% participaties en de wijze waarop dit wordt georganiseerd, pleiten de dorps- en wijkraden voor het volgende:

- a) Introduceer een derde gebied, namelijk de mensen die binnen een grotere cirkel rondom de definitieve locaties wonen (bijvoorbeeld 1,5 of 2 kilometer)
- b) Maak het voor die doelgroep interessanter om bij de middelen uit de 25% participaties te komen.

De uitwerking van dit punt hangt samen met de uitwerking van punt 3!

#### **5. Vergemakkelijk de toegang tot het klimaatfonds**

Het klimaatfonds zoals het nu is ingericht in Breda, kent een aantal voorwaarden die niet stimulerend zijn voor omwonenden van een turbine om aanvragen in te dienen. Het voorstel vanuit de dorps- en wijkraden is om de toegang tot en de voorwaarden waaronder een beroep gedaan kan worden op het fonds te verlichten voor omwonenden van de turbines. Dat kan bijvoorbeeld door af te zien van de voorwaarde tot co-financiering, een rentekorting voor projecten dichtbij de turbines, zeggenschap van de dorps- en wijkraden (bijvoorbeeld door het oprichten van een coöperatieve vereniging of andere entiteit) bij toekenning van de middelen uit het klimaatfonds, enz.

#### **6. Ondersteun partijen met subsidie om te komen tot goede projectaanvragen.**

Om omwonenden van windmolens de stimuleren aanvragen te doen uit het klimaatfonds, hebben ze hulp nodig bij het bedenken en uitwerken van realistische en effectieve voorstellen. Het klimaatfonds voorziet daar nu niet in. Voorgesteld wordt de omwonenden binnen de x km zone actief helpen projectvoorstellen te formuleren. Daarvoor kan ambtelijke capaciteit ingezet worden, de hulp van bijvoorbeeld de energie coöperaties worden ingeroepen of vanuit de werkeenheden ondersteund worden. De kosten voor deze ondersteuning zou niet uit de middelen mogen komen die vanuit de turbines beschikbaar komen. Een argument om deze kosten uit andere middelen te dekken is dat het leidt tot een stimulering van het klimaatbeleid van Breda in algemene zin; er ontstaan voorbeeldprojecten die de rest van de stad aanzetten te volgen.

#### **7. Zwak verplichting energietransitie af dichtbij de molen**

Het draagvlak voor de turbines kan worden verhoogd als de verplichting om de beschikbare middelen (behalve die in het groenfonds) in te zetten voor de energietransitie afgezwakt wordt. Dat kan door het bijvoorbeeld het mogelijk te maken een deel van de middelen uit de € 0,50 /MWH vergoeding de eerste jaren (bijvoorbeeld 2) ook in te zetten voor aanpassingen aan het landschap of geluidsreductiemaatregelen. Zo kan waarschijnlijk beter worden aangesloten bij de wensen van de omwonenden. Uitgangspunt blijft wel zoveel mogelijk te doen aan het versnellen van de energietransitie.

## **8. Slecht gemeentegrenzen**

Ten aanzien van de besteding van beschikbare middelen binnen de contouren voorgesteld onder 2 en 3 is in het uitvoeringskader aangegeven dat hier de contouren onafhankelijk zijn van de gemeentegrenzen. De dorps en wijkraden willen verder gaan en ook voor het onder 4 gedefinieerde derde gebied de gemeentegrens verlaten. Voorgesteld wordt een voorkeursrecht te vestigen op percentages van het rendement van de molens. Daarmee wordt bedoel dat bewoners binnen de grenzen uit voorstel 4 een voorkeursrecht hebben tot het besteden van bijvoorbeeld minimaal 20 % van het geormerkte budget uit het klimaatfonds, bewoners binnen de x km zone 30%. De percentages zijn nader af te spreken en voorwaarde is wel dat het de projecten bijdragen aan de energietransitie. Met dit voorstel realiseren we 2 zaken:

- a) We borgen dat de mensen dichtbij de turbines als eerste recht hebben op een deel van het budget
- b) Bewoners uit andere gemeenten die binnen de x km zone wonen, hebben ook rechten op het kunnen aanvragen uit het klimaatfonds.

## **9. Doe concreet aanbod binnen de 42-47 band**

Omwonenden geven aan behoefte te hebben aan een concreet aanbod, met daarin een aantal opties waar ze uit kunnen kiezen. Ze zelf laten bedenken wat allemaal kan en daaruit een project destilleren, is een lange weg en, ook met begeleiding, voor de omwonenden lastig in te vullen. Niet alleen omdat 'hun hoofd er nu niet naar staat' , ook omdat ze weinig beeld hebben wat er kan cq nodig is om de energietransitie vorm te geven.

Wat zinvol lijkt is om een concreet aanbod te formuleren met daarin veel keuze vrijheid. Sommigen hebben al zonnepanelen, hebben de spouw al geïsoleerd, enz.

Als voor alle woningen binnen de af te spreken contour (en mogelijk in een cirkel daarom heen ook) een energiescan uitgevoerd kan worden en er wordt per woning een maatwerkpakket aan maatregelen opgesteld, kun je vervolgens kijken hoe dit in collectieven gefinancierd en uitgevoerd kan worden. De energiescan moet in dit kader wel uitgevoerd worden op een niveau zodat de bewoner kan zien wat er in zijn/haar woning nodig is aan maatregelen om tenminste label B te worden om direct of op termijn gasloos te worden. De kosten voor zo'n type scan bedragen gemiddeld € 300 per woning.

Met professionele begeleiding en in goed samenspraak met de bewoners is bovenstaand traject relatief eenvoudig uit te voeren.

Op bovenstaande manier wordt de energietransitie rondom de turbines aangejaagd, en ontstaan tevens voorbeeldprojecten waarmee in de rest van de gemeenten de E-transitie verder op gang komt.

Aanvullende kunnen vergelijkbare voostellen worden gemaakt voor collectieve duurzame opwekking, en voor besteding van het groenfonds.

## **10. Regie Hazeldonk**

De 4 wijk- en dorpsraden langs de A16/HSL in de gemeente Breda hebben het voornemen in gezamenlijkheid een stichting Wind A16/HSL Breda op te richten met dezelfde doelstellingen als Windcent in Zundert. Bovendien zal in de doelstellingen worden opgenomen de ontwikkeling van een groen energielandschap langs de A16/HSL.

Samenwerking met Windcent en andere organisaties op het gebied van energietransitie en energielandschap blijven daarbij van groot belang.

## **11. Cumulatief geluid en slagschaduw en het handhaving hiervan.**

Tijdens de avonden komt veelvuldig het thema cumulatie van geluid en slagschaduw op tafel. Het speelt in alle gebieden, en met name rondom Hazeldonk, waar de bestaande molens op zowel Nederlands als Belgisch grondgebied voor hinder zorgen. De wijk- en dorpsraden benadrukken de wens om bij alle hindercontouren (waar aan de rode) uit te gaan van cumulatie van geluid en dit bovenwettelijk te regelen. Het geldt zowel voor geluid van A16/HSL, het geluid van bestaande en nog te plaatsen turbines.

Een wens van de wijk- en dorpsraden is ook om actief betrokken te worden bij de metingen, toetsing en handhaving van de cumulatieve geluid- en slagschaduwnormen. Dat betekent bijvoorbeeld betrokkenheid en inspraak bij de uitvoering van nulmetingen, periodieke controlemetingen, enz.

## **12. Maak van A16 serieus werk als groen-energielandschap**

Verken de kansen om met de komst van windturbines in het landschap de kwaliteit van het landschap te verbeteren en er een werkelijk groen-energielandschap van te maken. Er is de afgelopen jaren het een en andere gebeurd aan ruilverkaveling en natuurontwikkeling in het gebied. Het moet mogelijk zijn middels een meer holistische benadering de algemene kwaliteit in het gebied en de belevingswaarde te vergroten en tegelijk de overlast te verminderen. Partijen als Staatsbosbeheer, Brabantslandschap zijn waarschijnlijk graag bereid mee te denken. Via een integrale landschapsaanpak moet het mogelijk zijn de beschikbare middelen uit het groenfonds aan te vullen. Er zijn tijdens de avonden verschillende suggesties gedaan zoals zonnepanelen combineren met geluisschermen, aanplanten van biomassa (bamboe, olifantsgras), het realiseren van aanpassingen in het landschap, voedselbossen, enz.

## 4. Tenslotte

Als bijlagen bij deze notitie zijn toegevoegd het uitvoeringskader Sociale Participatie wind A16 van de zoals vastgesteld door het college van gemeente Breda en de toetsingskader Klimaatfonds. Afhankelijk van hoe met de voorstellen in de notitie wordt omgegaan, zullen op beide bijlagen amendementen moeten worden geformuleerd om een en ander aan te laten sluiten.

## Bijlage 1

### **Uitvoeringskader sociale participatie Wind A16, gemeente Breda**

*Voor windmolens in de gemeente Breda die worden geplaatst vanuit het project Wind A16*

Deze notitie beschrijft het uitvoeringskader voor verdere uitwerking van sociale participatie op gemeentelijk niveau in het project Wind A16.

#### **A. Eerder gemaakte Afspraken:**

Binnen dit project zijn al afspraken gemaakt die richting geven aan sociale participatie in de gemeente Breda, via:

- de green deal Wind A16
- het convenant Wind A16 Provincie en gemeente Breda, Drimmelen, Moerdijk en Zundert
- de provinciale planologische besluitvorming aangaande locaties Windmolens A16, waarin sociale participatie als randvoorwaarde wordt geborgd.

Gegeven een ontwikkelaar die windmolen(s) wil bouwen en exploiteren in de A16-zone en de omgeving optimaal erbij wil betrekken.

De volgende rollen en belanghebbenden zijn benoemd:

Inwoners en ondernemers: energieverbruiker, meewerkend aan energietransitie, gebruiker van de ruimte, ervaart last en mogelijk lust.

Gemeente: biedt ruimte voor ontwikkeling, behartigt belangen gemeenschap en borgt deze.

Ontwikkelaar: zit in een veranderend speelveld! Voorheen bouwer en exploitant, nu energieleverancier, toekomst partner, gebiedsverantwoordelijkheid.

Provincie: zorgt een voor 'level playing field' voor ontwikkelaars en grondeigenaren waarbij sociale participatie geborgd wordt via het ruimtelijke spoor.

#### **Doel van sociale participatie**

Vergroten van draagvlak en optimale betrokkenheid van inwoners en ondernemers bij de kwaliteit van de leefomgeving en het gebruik ervan. Optimale samenwerking met alle actoren in de leefomgeving, o.a. voor het versterken van de energietransitie.

#### **Subdoel (algemeen)**

- Vergroten van gevoel van eigenaarschap en verantwoordelijkheid voor ontwikkeling en veranderingen bij inwoners en ondernemers.
- Vergroten van bewustzijn van inwoners en ondernemer, hun eigen rol daarbij, over de toekomst van de samenleving en de fysieke leefomgeving.
- Stimuleren van een proactieve houding tav de toekomst.
- Stimuleren van initiatieven en ondernemerschap vanuit de lokale gemeenschap (van onderop).

Het effect kan zijn dat er een multiplier effect komt met betrekking tot zuinig en duurzaam energieverbruik en het brengt een beter evenwicht in lusten en lasten.

#### **Sociale randvoorwaarden (gericht op duurzame energie)**

Gemeenten hebben via ondertekening van de green deal Wind A16 onderstaande randvoorwaarden vastgesteld.

De provincie heeft aangegeven als randvoorwaarde te zullen koppelen voor het verkrijgen van een vergunning.

1. Zo breed mogelijke participatie van de gemeenschap;
2. Financieel beheer lokaal, bijv. door lokale coöperatie (noot: inmiddels stichting);
3. Projecten moeten bijdragen aan bewustwording van de eigen mogelijkheden om energie te besparen, te produceren en daarmee bij te dragen aan lokale vitale samenleving;
4. Deel van te behalen voordeel direct terug aan deelnemers/leden en deel investeren in lokale energiebesparing en lokale gemeenschap;
5. Aanpak gebaseerd op transparante en langjarige samenwerking met lokale bedrijven en inwoners. Winst ten goede van de gehele lokale samenleving en niet aan enkele investeerders;

6. Herkenbaarheid door bij de dragen aan de lokale gemeenschap in de vorm van energiebesparing en energieproductie per kern. Dit kan vorm krijgen door het windpark op te delen in wijk-/kerndelen;
7. Zoveel mogelijk van de op te wekken energie komt ook lokaal terecht teneinde doelstelling energieneutraliteit te realiseren. Belangrijk daarbij is te zorgen dat er geen sprake is van gedwongen afname.

Voor sociale participatie in het Wind A16 project hebben ontwikkelende partijen het volgende aanbod gedaan:

1] minimaal 25% van de ontwikkelrechten worden door ontwikkelaars afgestaan voor ontwikkeling van de zogenaamde 'dorpsmolens' waarvan de opbrengsten worden bestemd voor de energietransitie.

2] voor het resterende 75% ontwikkeldeel wordt door ontwikkelaars

- financiële participatie mogelijk gemaakt in de financieringsfase, bijvoorbeeld via obligatieuitgifte;
- een korting gegeven aan direct omwonenden op de levering van elektriciteit uit het beoogde windpark incl. vergoeding van mogelijke afkoopboete van lopende energiecontracten;
- het verschil in provinciale en de gemeentelijke legesvergoeding afgedragen
- per MegaWatt uur € 0,50 afgedragen
- de lokale werkgelegenheid als selectie criterium opgenomen bij uitbesteding van de bouw en exploitatie.

### **B. uitwerking van de gemeente Breda van genoemde afspraken met onderstaande uitgangspunten**

- Geen enkel individu of groep kan bovengenoemde opbrengsten claimen omdat deze voortkomen uit genoemde afspraken, als aanvulling op andere regelingen zoals de wettelijke planschadeprocedure en de landschapinvesteringsregeling van de provincie;
- De landschapinvesteringsregeling wordt conform het provinciaal en gemeentelijk beleid in de gemeente Breda uitgevoerd. Het uitgangspunt voor sociale participatie Wind A16 wordt dat deze middelen niet-revolverend beschikbaar komen voor projecten in de omgeving van de nieuwe windmolens. Dit gebied wordt vooralsnog niet nader gedefinieerd.
- Om de overige opbrengsten uit Wind A16 ten goede te laten komen aan nieuwe energieprojecten, wordt er vanuit Wind A16 aangesloten op het klimaatfonds van de gemeente Breda.
- De lokale behoefte voor sociale participatie wordt in beeld gebracht door de betrokken wijk- en dorpsraden (Prinsenbeek, Haagse Beemden, Buitengebied zuid-west en Princenhage) in het zoekgebied van de A16 zone.
- Indien nodig wordt op basis van deze lokale behoefte een ambtelijk advies gegeven aan het gemeentebestuur voor bijvoorbeeld aanpassing van de criteria van het Bredase klimaatfonds;
- Omwonenden die dichtbij een windmolen wonen, welke in het kader van het project Wind A16 wordt geplaatst, krijgen extra voordeel of voorrang.
- Deze groep wordt gedefinieerd op basis van de volgende principes:
  - 1] via een geluidscontour van de nieuwe windmolens, berekend op basis van de niet-cumulatieve m.e.r berekening, met een nader te bepalen geluidswaarde.
  - 2] de gemeentegrens speelt geen rol. Dit betekent dat indien er windmolens dichtbij de gemeentegrens komen te staan, dat er mogelijk ook bewoners uit omliggende gemeenten in deze groep worden betrokken.
  - 3] er is een hardheidsclausule van toepassing op het definiëren van deze groep. De groep kan met individuele gevallen worden uitgebreid. Dit besluit wordt genomen door de portefeuillehouder van de gemeente Breda op basis van ambtelijk advies.
- Deze groep krijgt een nader te bepalen korting bij de verkoop van stroom uit het windpark, voorrang bij financiële participatie en een niet-revolverend budget wat wordt ingezet voor gezamenlijk op te zetten (energietransitie)projecten ter hoogte van € 0,50 cent per MWattuur. Als tegenprestatie wordt aan deze groep gevraagd om zich gezamenlijk te organiseren om deze projecten mogelijk te maken.
- Buiten genoemde groep wordt in de gemeente geen verder onderscheid tussen bewoners/bedrijven gemaakt.
- Na aftrek van gemaakte kosten (voor o.a. het organiseren van sociale participatie en plankosten voor het ontwikkelen van de dorpsmolens) worden de resterende opbrengsten van

de dorpsmolens via het klimaatfonds van de gemeente Breda ingezet voor energietransitieprojecten in de hele gemeente Breda.

**Noot/disclaimer:**

Hetgeen hierboven is vermeld, wordt van toepassing op het moment dat de windmolens onherroepelijk zijn vergund en de overeenkomsten met ontwikkelende partijen van Windmolens zijn afgesloten. Gezien het tijdsplan kan het nodig zijn om vooraf al nadere afspraken met betrokken partijen te maken.

## I. Algemeen

De uitgangspunten van het Klimaatfonds Breda zijn op 18 december 2014 vastgesteld door de gemeenteraad (42845). De criteria zijn verder uitgewerkt in de bijbehorende Raadsbrief. Het Klimaatfonds Breda draagt bij aan de realisatie van duurzame projecten in de stad en levert daarmee een bijdrage aan de doelstelling “ Breda CO<sub>2</sub> neutraal en klimaatbestendig in 2044”. Zoals verwoord in de Klimaatnota Steek positieve energie in het klimaat en verder uitgewerkt in de Energiestrategie. Dit document beschrijft de voorwaarden en procedure van het Klimaatfonds Breda. Op basis van de CO<sub>2</sub> reductie per geleende euro en de score op het ondersteuningskader wordt van de ingediende aanvragen per tenderronde een rangorde opgemaakt. De aanvragen met de hoogste ranking komen in aanmerking voor een lening totdat het tenderplafond bereikt is. De momenten van openstelling en sluiting van de tenderrondes worden vermeld op [www.breda.nl](http://www.breda.nl).

### Doel, type projecten en doelgroep

- Doel is om door middel van het verstrekken van leningen tegen een lage rente inwoners, bedrijven, maatschappelijke organisaties en kennisinstellingen te stimuleren om projecten te realiseren die bijdragen aan de klimaatdoelstelling van de stad.
- In het bijzonder gaat het om projecten in Breda op het gebied van energiebesparing, duurzame energieopwekking, mobiliteit en klimaatadaptatie.
- Alle aanvragen moeten leiden tot een directe substantiële CO<sub>2</sub> reductie en tenminste voldoen aan het minimum van 250 gram CO<sub>2</sub> reductie per gefinancierde fondseuro per jaar.
- Iedereen kan een project opzetten en een aanvraag indienen: bewoners, bedrijven, instellingen en verenigingen.
- Het Klimaatfonds verstrekt geen leningen aan privé personen. Aan groepen particulieren, bijvoorbeeld verenigd in een Vereniging van Eigenaren, stichting of coöperatie kunnen wel leningen verstrekt worden.

### Kenmerken financiering

- Het tenderplafond bedraagt € 0.2 miljoen.
- De financiering die beschikbaar is, betreft een lening tegen een vast rentepercentage van 2,0% per jaar gedurende de looptijd van de lening.
- De looptijd van de lening is maximaal 15 jaar. De looptijd van de lening is niet langer dan nodig is om een sluitende businesscase te realiseren. De lening dient per maand annuïtair of lineair afgelost te worden.
- De beschikbare financiering per aanvraag is als volgt:
  - De minimale financiering per aanvraag bedraagt € 25.000
  - De maximale financiering per aanvraag bedraagt € 100.000
- Voor de tenderregeling geldt dat tenminste 10% van de projectkosten door andere dan de overheid wordt gefinancierd.
- Een project dat voor minimaal 33% gefinancierd wordt door eigen geld, een financiële instelling of financiering door een private partij (bijvoorbeeld crowd funding), komt in aanmerking voor de rentekorting van 0,5%. Per saldo bedraagt de rente dan 1,5% per jaar.
- Op het moment dat de leningsovereenkomst wordt opgesteld en getekend, moet definitief onderbouwd zijn welk percentage cofinanciering gerealiseerd is. Bij het indienen van een aanvraag hoeft dit dus nog niet definitief bekend te zijn.
- Subsidies van de overheid, worden niet als cofinanciering beschouwd.

### Looptijd instrument

- De momenten van openstelling en sluiting van de tenderrondes van het Klimaatfonds Breda worden vermeld op [www.breda.nl](http://www.breda.nl).
- Om het instrument beter op de doelstellingen te laten aansluiten, kan de gemeente besluiten de voorwaarden voor nieuwe leningen aan te passen. De voorwaarden van reeds afgesloten leningen kunnen niet worden gewijzigd.



## II. Minimumeisen

Aanvragen moeten voldoen aan alle onderstaande minimumeisen:

### CO<sub>2</sub> reductie

- a. De aanvraag moet voldoen aan een minimaal effect op het gebied van CO<sub>2</sub>- reductie gedurende de looptijd van de lening. Dit effect wordt uitgedrukt in de directe CO<sub>2</sub> - reductie per jaar per ieder te lenen euro van het Klimaatfonds Breda. De minimumeis is 250 gram vermeden CO<sub>2</sub> per jaar voor iedere te lenen euro van het Klimaatfonds Breda.
- b. In de aanvraag dient het totale effect van het project op het gebied van CO<sub>2</sub> –reductie inzichtelijk te worden gemaakt. Let op:
  - alleen direct gerealiseerde CO<sub>2</sub> reductie mag worden meegenomen in het bepalen van de CO<sub>2</sub> reductie per jaar;
  - de CO<sub>2</sub> besparing dient binnen de grenzen van de gemeente Breda gerealiseerd te worden of anderszins aan Breda zijn toe te wijzen;
  - voor het bepalen van de CO<sub>2</sub> reductie maakt de aanvrager gebruik van de uitgangspunten en kentallen in bijlage A van dit document.

### Technische, financiële en projectmatige haalbaarheid

- a. Uit de aanvraag dient te blijken dat het project in voldoende mate technisch, financieel en projectmatig haalbaar is en dat de in de aanvraag genoemde partijen de capaciteiten hebben om het project naar behoren uit te (laten) voeren én alle relevante partijen daadwerkelijk verbonden zijn aan het project. Indien de gemeente Breda het nodig acht, kan de aanvrager om aanvullende informatie worden verzocht om dit te onderbouwen.
- b. Een kasstroomprognose dient onderdeel uit te maken van de aanvraag. Hieruit moet in ieder geval blijken dat het project in staat is om de rente- en aflossingsverplichting van de lening gedurende de hele looptijd te voldoen. In de bijlage B van dit document staat een richtlijn voor het opstellen van de kasstroomprognose.
- c. De aangevraagde lening moet direct ten goede komen aan het project. Alle opgenomen kosten (en inkomsten) bij de aanvraag dienen rechtstreeks verbonden te zijn met het project.
- d. In de aanvraag dient opgenomen te worden door wie het project gefinancierd wordt en of er sprake is van eigen geld of andere financiers naast het Klimaatfonds
- e. Een haalbare en realistische planning dient deel uit te maken van de aanvraag. Projecten dienen uiterlijk binnen 3 jaar gerealiseerd te zijn.
- f. De belangrijkste risico's en beheersmaatregelen van het project moeten in beeld gebracht zijn in de aanvraag.
- g. Privaatrechtelijke partijen die een aanvraag indienen, zoals bijvoorbeeld B.V. 's, stichtingen, VvE's dienen, indien beschikbaar, de 2 meest recente jaarrekeningen of andere financiële verslagen te overleggen.

### Overige eisen

- a. Het project dient uitgevoerd te worden binnen de grenzen van de gemeente Breda.
- b. De aanvraag past binnen de doelstelling van het Klimaatfonds.
- c. Het betreft altijd financiering van een klimaatproject. Het Klimaatfonds verstrekt geen algemene bedrijfsfinanciering.
- d. Alleen projecten zonder overwegend commercieel belang komen in aanmerking voor een lening. De gemeente Breda mag geen marktwerking verstoren door ondernemers voor hun bedrijf goedkope leningen te verstrekken.
- e. Alleen projecten die niet in aanmerking komen voor (voldoende) subsidie en/of investeringsgelden van reguliere financiële instellingen of fondsen (bijvoorbeeld vanwege te hoog risico, te laag rendement, ..) komen in aanmerking voor een lening.
- f. Voor alle in de begroting benoemde kosten geldt dat deze nog niet gemaakt mogen zijn voor het tijdstip van indienen van de aanvraag.
- g. Het Klimaatfonds beoogt financieringsknelpunten weg te nemen. De looptijd van de lening is niet langer dan nodig om een sluitende businesscase te realiseren, is niet langer dan de technische levensduur en is nooit langer dan 15 jaar
- h. Voor de aanvraag dient gebruik te worden gemaakt van het bijbehorende aanvraagformulier welke te vinden is op de website: [www.breda.nl](http://www.breda.nl)
- i. Alle natuurlijke- en of rechtspersonen aan wie de lening zal worden verstrekt dienen als aanvrager de aanvraag te ondertekenen.

### III. De procedure

Aanvragen voor een lening kunnen tijdens de openstelling van de tenderronde worden ingediend door het ingevulde en ondertekende aanvraagformulier), inclusief de verplichte bijlagen per e-mail in te sturen. Het aanvraagformulier is te vinden op de website: [www.breda.nl](http://www.breda.nl).

Indien u vragen of behoefte aan ondersteuning heeft bij de aanvraag kunt u een mail sturen naar [energiekbreda@breda.nl](mailto:energiekbreda@breda.nl), de gemeente Breda neemt dan vervolgens contact met u op. Na het indienen van een aanvraag volgt een beoordelingstraject. Dit kan resulteren in het (voorwaardelijk) toekennen van een lening. Vervolgens wordt binnen 12 maanden de leningsovereenkomst gesloten. Indien binnen 12 maanden geen leningsovereenkomst gesloten is, vervalt de toekenning. Uiterlijk binnen één maand na het verstrekken van de lening, dient het project gestart te zijn. Indien het project niet op tijd is gestart na het verstrekken van de lening, wordt het geleende geld per direct teruggevorderd.

#### In te sturen informatie

a. Het aanvraagformulier dient volledig te zijn ingevuld en ondertekend (door de persoon/personen die hiertoe gemachtigd zijn binnen de aanvragende organisatie).

b. Naast het volledig ingevulde aanvraagformulier dienen de volgende bijlagen verplicht bijgevoegd te worden:

1 Kasstroomprognose

2 Offertes voor (energie) installaties of andere werkzaamheden die uitgevoerd gaan worden in het kader van het project.

3 Privaatrechtelijke partijen die een aanvraag indienen, dienen, indien beschikbaar, de 2 meest recente jaarrekeningen of andere financiële verslagen bij te voegen

c. Indien beschikbaar dient u ook een projectplan bij te voegen.

#### Beoordeling van de aanvraag

a. Na ontvangst van de aanvraag zal de gemeente Breda de aanvraag toetsen. Hierbij wordt allereerst getoetst of de aanvraag volledig is en of het project voldoet aan de minimumeisen en gestelde voorwaarden.

b. Aanvragen die niet volledig zijn en/of niet ondertekend zijn, worden niet in behandeling genomen.

c. Op basis van de toetsing kan het beoordelingsteam de aanvrager per e-mail verzoeken om binnen een gestelde termijn aanvullende informatie aan te leveren om de aanvraag te onderbouwen. Indien binnen de gestelde termijn de aanvullende informatie niet is ontvangen, kan de aanvraag worden afgewezen.

d. Een gesprek met de aanvrager waarin de gemeente Breda toelichting vraagt op de aanvraag maakt onderdeel uit van de procedure.

e. Op basis van de CO<sub>2</sub> reductie per gemiddeld geleende euro en de score op het ondersteuningskader wordt van de ingediende aanvragen binnen de tenderronde een rangorde opgemaakt. De aanvragen met de hoogste ranking komen in aanmerking voor een lening

f. Op het aanvraagformulier staat vermeld voor welke onderdelen punten gescoord kunnen worden en hoeveel.

g. Een hogere score op CO<sub>2</sub> reductie per gemiddeld geleende euro wordt bereikt door meer cofinanciering, een kortere looptijd en snellere aflossing van de lening te realiseren (Zie hiervoor de berekeningstool kasstroomprognose). In de mate dat de CO<sub>2</sub> reductie boven de minimumeis ligt, worden de punten toegekend.

h. Aanvragers ontvangen van de uitkomst van de beoordeling van hun project bericht per e-mail. Indien gewenst kan het beoordelingsteam mondeling of telefonisch een toelichting geven over de beoordeling.

i. De gemeente Breda kan een project waarvoor een leningsovereenkomst is afgesloten inzetten voor publicitaire doeleinden. De aanvrager dient hier medewerking aan te verlenen.

#### Het verstrekken van de lening

a. Aan de hand van de minimumeisen en gestelde voorwaarden wordt een rangorde opgesteld, zodat de beschikbare financieringsruimte van 0,2 miljoen toegewezen wordt aan de meest geschikte aanvragen met de hoogste score op CO<sub>2</sub> reductie per gemiddeld geleende euro en het ondersteuningskader.

- b. De lening is pas definitief na ondertekening van de leningsovereenkomst door alle partijen.
- c. De gemeente zal, indien niet anders overeengekomen, uiterlijk 30 werkdagen na ondertekening van de leningsovereenkomst het geleende bedrag overmaken aan de aanvrager.
- d. De leningsovereenkomst zal door de gemeente pas worden ondertekend, nadat alle voor het project vereiste vergunningen en toestemmingen verkregen zijn en aan andere voor de werking noodzakelijke randvoorwaarden is voldaan, en deze voor zover van toepassing adequaat zijn vastgelegd.
- e. Een uitzondering op voorgaande punt d. is mogelijk indien bijvoorbeeld subsidieverstrekkingen of andere financiers voorafgaande aan hun commitment wensen te zien dat het Klimaatfonds financiering gaat verstrekken. In dat geval kan een leningsovereenkomst worden opgesteld met daarin opgenomen enkele opschortende voorwaarden. In zo'n geval zal de gemeente het te lenen bedrag overmaken uiterlijk 30 werkdagen nadat de aanvrager schriftelijk kenbaar heeft gemaakt dat de opschortende voorwaarden zijn vervallen.

### **Rechten en plichten vastgelegd in een leningsovereenkomst**

In de leningsovereenkomst worden de rechten en plichten van partijen opgenomen. De gemeente Breda stelt de leningsovereenkomst op. In de leningsovereenkomst wordt minimaal het volgende vastgelegd:

- a. De terugbetalingsverplichting van rente- en aflossingstermijnen voor de aanvrager
- b. Dat de terugbetalingsverplichting voor de aanvrager blijft bestaan ongeacht de ontwikkeling van energieprijzen of suboptimaal functioneren van technologie of anderszins
- c. Het rentepercentage
- d. Het lineaire of annuïtair aflossingsschema met aflossingen per maand
- e. De looptijd van de lening
- f. De mogelijkheid van de gemeente Breda om de hoofdsom in delen uit te keren, gerelateerd aan de bereikte tussenresultaten
- g. De mogelijkheid van de aanvrager om te allen tijde de hoofdsom vervroegd af te lossen en de voorwaarden hiervoor
- h. De mogelijkheid van de gemeente Breda om indien mogelijk en wenselijk zekerheden te vestigen
- i. De verantwoordingsverplichtingen van de aanvrager, dit tenminste op gebied van financiën en CO<sub>2</sub> reductie
- j. Eventuele projectafhankelijke beheersmaatregelen
- k. De mogelijkheid van de gemeente Breda om indien mogelijk en door de aanvrager gewenst een voorwaardelijke toekenning te doen
- l. De afspraak dat de aanvrager bij het genereren van publiciteit over het project benoemt dat het Klimaatfonds van de gemeente Breda (mede) financiering levert
- m. De mogelijkheid van de gemeente Breda om na toekenning het project in te zetten voor communicatieve en publicitaire doeleinden

Ten behoeve van het opstellen van de leningsovereenkomst dienen t.z.t. de volgende stukken te worden aangeleverd:

- Uittreksel KvK
- Kopie identiteitsbewijs tekeningsbevoegde(n)
- Kopie bankafschrift van de rekening waarop het bedrag gestort moet worden.

Bij VvE's, stichtingen e.d. kunnen de volgende stukken aanvullend nodig zijn:

- Statuten
- Kopie besluit (indien dit vereist is volgens de statuten)

## **IV. Uitvoering**

### **Uitvoering van het project**

- a. De uitvoering van het project dient binnen 1 maand te starten nadat het geld is overgemaakt. Indien het project niet tijdig gestart is, wordt het volledige bedrag per direct teruggevorderd.
- b. De aanvrager voert het project uit overeenkomstig de in de aanvraag opgenomen planning. In de leningsovereenkomst kunnen hierover projectafhankelijke voorwaarden worden vastgelegd.

c. Op de uitvoering van het project is mogelijk specifieke wet- en regelgeving van toepassing en/of kan er sprake zijn van één of meerder benodigde vergunningen. De verantwoordelijkheid hiervoor ligt bij de aanvrager.

## **V. Overige voorwaarden**

### **Aanvullende voorwaarden waaraan de aanvraag moet voldoen**

- a. De aanvraag zal worden uitgesloten indien deze strijdig is met wet- en regelgeving, waaronder staatssteunregels of gemeentelijk beleid
- b. De aanvraag mag geen negatieve effecten hebben op andere aspecten van duurzaamheid.
- c. Leden van het college van Burgemeester en Wethouders en betrokken ambtenaren van de afdeling Mobiliteit & Milieu zijn uitgesloten van een aanvraag
- d. Het Klimaatfonds financiert geen klimaatprojecten en –investeringen die betrekking hebben op de eigen gemeentelijke organisatie

### **Nadere voorwaarden**

- a. Het Klimaatfonds verstrekt geen leningen aan privé personen
- b. De gemeente ziet graag dat een project door meerdere partijen wordt gefinancierd. Per project zal gekeken worden naar de risico-positie van het Klimaatfonds ten opzichte van de andere financiers. Het is een uitgangspunt dat het Klimaatfonds terughoudend is met het verstrekken van leningen van leningen indien anderen 1) met een betere risico-positie en 2) voor een fors hogere vergoeding een deel van de financiering van het project verschaffen. Reden hiervoor is dat het Klimaatfonds als doel heeft financieringsbelemmeringen weg te nemen die verhinderen dat rendabele klimaatinvesteringen worden gedaan.
- c. Van de begunstigde van een lening kan o.a. de financiële status en het betaalbedrag bij instanties als het Bureau Krediet Registraties in Tiel worden opgevraagd.

## **VI. Tot slot**

### **Niet-aansprakelijkheidsverklaring**

De gemeente Breda heeft in geen enkel geval de verplichting om een lening te verstrekken aan de aanvrager. In alle gevallen kan de gemeente Breda een aanvraag afwijzen of besluiten de leningsovereenkomst niet op te stellen. In gevallen waarover deze voorwaarden geen uitsluitel bieden, beslist de Gemeente Breda.