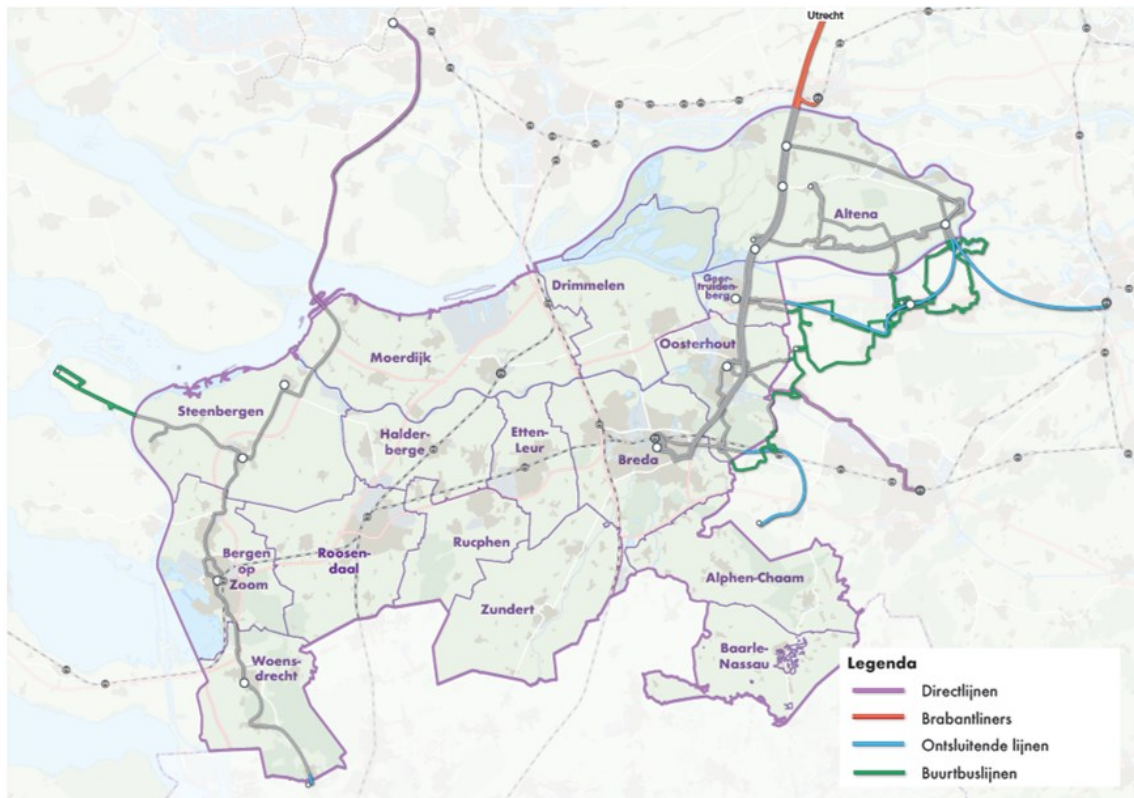


Scope Concessie

Dit document wordt gepubliceerd als achtergrondinformatie bij het Programma van Eisen voor de concessie West-Brabant 2025-2035 maar behoort tot de concept-Concessiebeschikking, die definitief zal worden vastgesteld als onderdeel uit van het Bestek.

Artikel 1 Concessiegebied

- 1.1 Het Concessiegebied omvat het grondgebied van de Gemeenten Altena, Alphen-Chaam, Baarle-Nassau, Bergen op Zoom, Breda, Drimmelen, Etten-Leur, Geertruidenberg, Halderberge, Moerdijk, Oosterhout, Roosendaal, Rucphen, Steenbergen, Woensdrecht en Zundert.
- 1.2 Bepalend voor de grenzen van het Concessiegebied zoals weergegeven in onderstaande figuur zijn de gemeentegrenzen zoals deze golden op 1 januari 2022. Eventuele toekomstige wijzigingen van de gemeentegrenzen, bijvoorbeeld als gevolg van gemeentelijke herindeling, leiden niet tot wijziging van het Concessiegebied.



Artikel 2 Concessiegrensoverschrijdende Verbindingen

- 2.1 In aanvulling op het bepaalde in artikel 1 is de Concessiehouder gerechtigd om - in het kader van de uitvoering van de Concessie - Openbaar Vervoer per Bus en/of Auto uit te voeren op de in Bijlage B1 vermelde concessiegrensoverschrijdende Verbindingen naar aangrenzende concessiegebieden onder de voorwaarde dat de Concessiehouder (i) alle Haltes gelegen aan de in Bijlage B1 vermelde routes en bedient in het Dienstregelingjaar, en (ii) ten minste één Halte in het Concessiegebied bedient.

Artikel 3 Te gedogen vervoer

- 3.1 Het recht beschreven in de artikelen 1 en 2 omvat niet:
- a. openbaar vervoer per trein;
 - b. personenvervoer over water;
 - c. openbaar vervoer per Auto en/of Bus dat dient als tijdelijke vervanging van de onder sub a en sub b genoemde vormen van vervoer;
 - d. openbaar vervoer op de in Bijlage B2 vermelde concessiegrensoverschrijdende Verbindingen vanuit aangrenzende concessiegebieden waarop (andere) concessiehouders in opdracht van (andere) concessieverleners openbaar vervoer per Bus en/of Auto uitvoeren in het Concessiegebied;
 - e. openbaar vervoer per Bus op de Verbinding Werkendam-Dordrecht via het veer Kop van 't Land;
 - f. openbaar vervoer dat de Concessieverlener wegens dwingende bepalingen van wet- of regelgeving dient toe te staan in het Concessiegebied;
 - g. openbaar vervoer per Bus, waaronder langeafstandsbusvervoer, waarvoor op grond van artikel 29 van de Wp2000 door de Concessieverlener een ontheffing is of wordt verleend;
 - h. openbaar vervoer ten aanzien waarvan de Concessieverlener en de Concessiehouder overeenkomen dat dit binnen het Concessiegebied door een Derde kan worden uitgevoerd;
 - i. openbaar vervoer dat niet halteert in het Concessiegebied;
 - j. openbaar vervoer en collectief vervoer verricht door de houder van het Flex-contract;
 - k. (besloten) vervoer naar P+R-terreinen of specifieke (toeristische) bestemmingen en/of Evenementen, bijvoorbeeld in de vorm van een shuttle- of hop-on-hop-off bus, uitgevoerd in opdracht van gemeenten en in overleg met de Concessieverlener; en
 - l. collectief vervoer verricht door aanbieders van Andere Mobiliteitsdiensten.
- 3.2 Het hierboven genoemde (openbaar) vervoer wordt door de Concessiehouder gedoogd. De in lid 1 bedoelde gedoogplicht omvat mede dat de routes en/of de omvang van het te gedogen (openbaar) vervoer kunnen wijzigen. Dit betekent dat de Concessieverlener gedurende de Concessie bijvoorbeeld de te rijden routes, aantallen lijnen, frequenties en bedieningstijden van het te gedogen (openbaar) vervoer kan wijzigen, ook wanneer dit leidt tot een aanpassing van (Haltes gelegen langs) de verbindingen zoals opgenomen in Bijlage B2.
- 3.3 De Concessiehouder stelt zich constructief op wat betreft wijzigingen in het te gedogen (openbaar) vervoer binnen het Concessiegebied.

Artikel 4 Looptijd van de Concessie

- 4.1 De Concessie heeft een looptijd van 10 jaar.
- 4.2 De Concessie start op 6 juli 2025 en eindigt op 14 juli 2035, bij aanvang van de zomervakantie van het voortgezet onderwijs in de regio Zuid.

Bijlage B1: Concessiegrensoverschrijdende Verbindingen

Op de volgende aangegeven concessiegrensoverschrijdende Verbindingen (inclusief aanliggende Haltes) in gemeenten buiten het Concessiegebied biedt de Concessiehouder Openbaar Vervoer conform het bepaalde in het Programma van Eisen. Hij hanteert hierbij de lijnvoering zoals opgenomen in de Dienstregeling 2023. De concessiehouder van de betreffende aangrenzende concessie gedooft dit Openbaar Vervoer.

Aangrenzende concessiegebied(en)	Gemeente(s)	Verbinding	Type Lijn	Grensoverschrijdende Verbinding
Hoeksche Waard – Goeree-Overflakkee, Bus Rotterdam	Hoeksche Waard, Rotterdam	Hoogerheide – Bergen op Zoom – Rotterdam	Directlijn	Dinteloord, Noordlangeweg – Numansdorp, Rijksweg A29 ¹ – Rotterdam, Zuidplein
Oost-Brabant	Dongen, Tilburg	Oosterhout – Tilburg	Directlijn	Oosteind, Heistraat – Tilburg, Centraal Station
Regio Utrecht	Vijfheerenlanden, Utrecht	Breda/Oosterhout – Utrecht	Brabantliner	Sleeuwijk, De Tol – Vianen, Lekbrug – Utrecht, CS Jaarbeurszijde
Drechtsteden-Molenlanden-Gorinchem	Gorinchem	Sleeuwijk De Tol – Gorinchem	Brabantliner	Sleeuwijk, De Tol – Gorinchem Station
Antwerpen	Stabroek	Hoogerheide – Putte	Ontsluitende Lijn	Putte Julianastraat – Putte Moretuslei (BE)
Oost-Brabant	Heusden, 's-Hertogenbosch	Sleeuwijk De Tol – 's-Hertogenbosch	Ontsluitende Lijn	Wijk en Aalburg, Kromme Nol – 's-Hertogenbosch, Centraal Station
Oost-Brabant	Heusden, Waalwijk	Wijk en Aalburg – Waalwijk – Raamsdonksveer	Ontsluitende Lijn	Wijk en Aalburg, Kromme Nol – Waalwijk, Busstation Vredesplein – Raamsdonksveer Van Wijngaardenstraat
Oost-Brabant	Gilze-Rijen	Breda – Gilze	Ontsluitende Lijn	Dorst, Kapelerf – Gilze AZC
Zeeland	Tholen	Steenbergen – De Sluis	Buurtbuslijn	Nieuw-Vossemeer, Slaakdam – De Sluis, Rijksweg
Oost-Brabant	Waalwijk	Almkerk – Waalwijk	Buurtbuslijn	Drongelen Veer – Waalwijk, Busstation Vredesplein
Oost-Brabant	Heusden, Waalwijk	Hank – Waalwijk	Buurtbuslijn	Wijk en Aalburg, Kromme Nol – Heesbeen, Grotestraat – Waalwijk, Busstation Vredesplein
Oost-Brabant	Gilze-Rijen, Dongen	Rijen – 's-Gravenmoer	Buurtbuslijn	Rijen, Station NS – Dorst Kapelerf / Oosteind Provinciale Weg - 's-Gravenmoer Hoofdstraat
Oost-Brabant	Gilze-Rijen, Dongen, Loon op Zand, Waalwijk	Rijen - Waalwijk	Buurtbuslijn	Rijen, Station NS - Waalwijk, Busstation Vredesplein
Oost-Brabant	Heusden, Waalwijk	Wijk en Aalburg – Waalwijk	Buurtbuslijn	Wijk en Aalburg Kromme Nol – Heusden Burchtplein – Waalwijk, Busstation Vredesplein

¹ Zowel de haltes aan de A29 (Rijksweg A29) als de haltes aan de op- en afrit (Viaduct A29) mogen worden gebruikt.

Bijlage B2: Te gedogen vervoer

De Concessiehouder gedooft de in tabel 2 opgenomen concessiegrensoverschrijdende Verbindingen van andere concessiehouders, volgens de lijnvoering zoals opgenomen in de dienstregeling 2023 van de betreffende concessies.

Concessieverlener	Concessie	Concessiehouder	Lijnnummer ²	Verbinding
Vlaamse overheid (opdrachtgever)		VVM De Lijn (interne operator)	457	Hoogstraten – Baarle-Nassau – Turnhout
Vlaamse overheid (opdrachtgever)		VVM De Lijn (interne operator)	460	Turnhout – Baarle Nassau
Provincie Zeeland	Zeeland	Connexxion	19	Hulst – Antwerpen – Breda
Provincie Zeeland	Zeeland	Connexxion	102	Oude Tonge – Bergen op Zoom
Provincie Zeeland	Zeeland	Connexxion	107	Sint Annaland – Bergen op Zoom
Provincie Zeeland	Zeeland	Connexxion	108	Stavenisse – Bergen op Zoom
Provincie Zeeland	Zeeland	Connexxion	209	Sint Philipsland – Bergen op Zoom
Provincie Zeeland	Zeeland	Connexxion	603	Sint-Maartensdijk – Bergen op Zoom
Provincie Zuid-Holland	Hoeksche Waard – Goeree-Overflakkee	Connexxion	169	Numansdorp – Willemstad
Provincie Zuid-Holland	Hoeksche Waard – Goeree-Overflakkee	Connexxion	669	Oud-Beijerland – Numansdorp – Willemstad
Provincie Gelderland	Achterhoek-Rivierenland	Arriva	266	Zaltbommel – Wijk en Aalburg
Provincie Gelderland	Achterhoek-Rivierenland	Arriva	268	Zaltbommel – Giessen
Provincie Gelderland	Achterhoek-Rivierenland	Arriva	668	Velddriel – Andel
Provincie Gelderland	Achterhoek-Rivierenland	Arriva	669	Zaltbommel – Wijk en Aalburg
Provincie Gelderland	Achterhoek-Rivierenland	Arriva	860	Zaltbommel – Andel
Provincie Noord-Brabant	Oost-Brabant	Arriva	137	Tilburg – Baarle-Nassau
Provincie Noord-Brabant	Oost-Brabant	Arriva	135	's-Hertogenbosch – Wijk en Aalburg
Provincie Noord-Brabant	Oost-Brabant	Arriva	637	Tilburg – Baarle-Nassau

² De vermelde lijnnummers en routes van de te gedogen concessiegrensoverschrijdende Verbindingen zijn gebaseerd op de Dienstregelingen voor het Dienstregelingjaar 2023 van de aangrenzende concessies. De lijnnummers zijn slechts ter indicatie aangegeven.

Programma van Eisen Bijlage B2, figuur 2



Concessie West- Brabant 2025-2035

concept-Begrippenlijst

31 januari 2023

Bijlage C: Begrippenlijst

Dit document wordt gepubliceerd als achtergrondinformatie bij het Programma van Eisen. De Begrippenlijst wordt definitief vastgesteld als onderdeel van het Bestek.

Begrip	Definitie
Aanbestedingsleidraad	De op @@.@@.2023 door Gedeputeerde Staten van Noord-Brabant vastgestelde Aanbestedingsleidraad, inclusief alle bijbehorende Bijlagen, inzake de Europese aanbesteding Openbaar Vervoer West-Brabant. Wijzigingen en aanvullingen naar aanleiding van de Nota's van Inlichtingen zullen in de Aanbestedingsleidraad worden verwerkt.
Aansluiting	De mogelijkheid om binnen de in de Dienstregeling aangegeven tijd op een andere openbaar vervoermiddel of het Flex-vervoer over te stappen, waarbij de overstaptijd is afgestemd op de loopafstand en afhankelijk is van de vraag of de Concessiehouder een (Gegarandeerde) Aansluiting biedt.
Alternatieve Route	Een door de Concessiehouder voorgesteld alternatief voor de door de Concessieverlener voorgeschreven Route die een Traject volgt.
Andere Mobiliteitsdienst	Een door een Derde in het Concessiegebied aangeboden mobiliteitsdienst, niet zijnde Openbaar Vervoer, al dan niet ter aanvulling op het Openbaar Vervoer. Een voorbeeld van een Andere Mobiliteitsdienst is het Flex-vervoer.
Auto	Motorrijtuig ingericht voor het vervoer van ten hoogste acht personen, de bestuurder daaronder niet begrepen.
Avond	De periode zoals beschreven in tabel 1 (Bedieningsperioden en dagdelen Openbaar Vervoer) van het Programma van Eisen.
Barcode, Bar-/QR-code	Een digitale verschijningsvorm van een reisrecht dat op papier geprint kan worden of getoond kan worden op de mobiele telefoon.
Batterij	Onderdeel van een Voertuig dat dient voor de opslag van elektriciteit ten behoeve van de aandrijving
Beginpunt	De eerste Halte van een Lijn zoals vermeld in de Dienstregeling.

Begrip	Definitie
Bestek	De Aanbestedingsleidraad inclusief de Bijlagen, de Standaardformulieren en de Nota's van Inlichtingen alsmede de achtergrondinformatie, zoals deze door de Concessieverlener ten behoeve van de aanbesteding van de Concessie beschikbaar worden gesteld.
Betaalsysteem	Onder meer, maar niet uitsluitend: de Kaartlezers, de verkoopautomaten, de oplaad- en ophaalautomaten en het verwerkingssysteem ten behoeve van Betaalwijzen, ten behoeven van volledig functioneren.
Betaalwijze	Een manier, methode of wijze van betaling, waaronder begrepen OVpay en Barcodes/QR-codes, waarmee een Reiziger voor het Openbaar Vervoer kan betalen.
Bijlage	Een bijlage bij de Concessiebeschikking, het Programma van Eisen, de Financiële bepalingen, de Aanbestedingsleidraad of een ander document.
Bijzonder Vervoerbewijs	Een door de Concessieverlener voor specifieke gelegenheden en/of typen Reizigers vastgesteld Vervoerbewijs met eventueel een afwijkend tarief.
Boete	Een geldbedrag dat de Concessiehouder dient te voldoen aan de Concessieverlener overeenkomstig het bepaalde in Bijlage D4 (Boeteregeling) bij de Financiële bepalingen, indien de Concessiehouder verplichtingen voortvloeiende uit de Concessiebeschikking inclusief Bijlagen niet nakomt.
Boeteregeling	Bijlage D3 (Boeteregeling) bij de Financiële bepalingen waarin de procedure tot het opleggen van een Boete is vastgelegd.
Bonus-/malusregeling	Regeling zoals benoemd in artikel 13 van de Financiële bepalingen.
Bp2000	Het Besluit personenvervoer 2000 (14 december 2000, Stb. 563), zoals deze van tijd tot tijd zal bestaan.
Brabantliner	Een als zodanig in paragraaf 3.2 van het Programma van Eisen aangeduide Lijn.
Brabants Concessieoverleg	Een door de Concessieverlener georganiseerd concessieoverstijgend overleg (ten minste twee keer per jaar) waaraan naast de Concessieverlener en de Concessiehouder ook de concessiehouders van de concessies Oost-Brabant en Zuidoost-Brabant deelnemen.

Begrip	Definitie
Brabants Tarievenhuis	Het geheel van de door de Brabantse concessiehouders die in opdracht van de Concessieverlener openbaar vervoer verrichten te hanteren regionale Tarieven, Vervoerbewijzen en Reisproducten. Het Brabants Tarievenhuis is geldig in alle Brabantse concessies voor openbaar vervoer.
Bravo	Het merk waaronder in de provincie Noord-Brabant regionaal openbaar vervoer wordt verricht
Bravo Brandguide	Handboek met voorschriften ten aanzien van het gebruik van het merk Bravo, zoals gepubliceerd op https://brandguide.bravo.info/ .
Bravodirect	Productformule voor hoogwaardig openbaar vervoer zoals opgenomen in de Bravo Brandguide
Bravoflex	Productformule voor oproepafhankelijk openbaar vervoer zoals opgenomen in de Bravo Brandguide
BRT (Bus Rapid Transit)	Een hoogwaardig openbaar vervoerconcept met snelle, frequente en comfortabele Bussen, zoals geambieerd op de corridor Breda-Gorinchem-Utrecht.
Bus	Motorvoertuig, al dan niet voorzien van een aanhangwagen, ingericht voor het vervoer van meer dan acht personen, de bestuurder daaronder niet begrepen.
Business Case	Een studie waarbij de kosten en baten inclusief risico's van een plan/maatregel worden afgewogen en de haalbaarheid van dat plan worden bepaald.
Buurtbus	Door de Concessiehouder voor de exploitatie van een Buurtbuslijn beschikbaar gestelde Auto die bestuurd mag worden door een chauffeur in het bezit van een rijbewijs B.
Buurtbuslijn	Een Lijn die wordt geëxploiteerd door een Buurtbusvereniging, als zodanig in paragraaf 3.3 van het Programma van Eisen aangeduid.
Buurtbusvereniging	Een vereniging belast met de uitvoering van Buurtbuslijnen zoals genoemd in Bijlage B4 bij het Programma van Eisen
Circulariteitsplan	Het plan zoals genoemd in eis 12.2.2 van het Programma van Eisen.

Begrip	Definitie
CO₂-Prestatieladder	Een CO ₂ -managementsysteem dat bestaat uit 5 niveaus. Tot en met niveau 3 maakt een organisatie werk van de uitstoot van de eigen organisatie (en alle projecten). Vanaf niveau 4 en 5 wordt er ook werk gemaakt van de CO ₂ -uitstoot van de keten en sector. Een gecertificeerde organisatie voldoet op een bepaald niveau (en alle onderliggende niveaus) aan de eisen van de CO ₂ -Prestatieladder.
Compensatieregeling	Door de Concessiehouder op te stellen regeling om Reizigers te compenseren voor het niet voldoen aan de uitvoeringskwaliteit en die voldoet aan de eisen in paragraaf 5.6 (Compensatieregeling).
Concessie (voluit: Concessie West-Brabant 2025-2035)	Het exclusieve recht van de Concessiehouder om met uitsluiting van anderen Openbaar Vervoer over de weg te verrichten in het Concessiegebied, in de zin van artikel 1 van de Wp2000, een en ander als nader omschreven in de Concessiebeschikking en het Programma van Eisen. Het begrip Concessie kan zowel verwijzen naar het hiervoor genoemde recht, als naar de Concessiebeschikking waarmee dit recht aan de Concessiehouder is/wordt verleend.
Concessiebeschikking	Het besluit van de Concessieverlener waarmee de Concessie aan de Concessiehouder wordt verleend.
Concessiegebied	Een afgebakend gebied, waarbinnen de Concessiehouder van de Concessieverlener het recht krijgt tot exploitatie van het door hem te verrichten Openbaar Vervoer over de weg, zoals gespecificeerd in artikel 5 van de Concessiebeschikking.
Concessiebijdrage	De door de Concessieverlener aan de Concessiehouder te verstrekken middelen ten behoeve van de exploitatie van het krachtens de Concessiebeschikking te verrichten Openbaar Vervoer als aanvulling op de door de Concessiehouder te genereren Reizigersopbrengsten, de inkomsten uit het Studentenreisrecht (SOV) en eventuele overige opbrengsten, waaronder bijdragen van Derden.
Concessiehouder	Vergunninghoudende vervoerder aan wie de Concessie is verleend.
Concessieverlener	Gedeputeerde Staten van Noord-Brabant.
Concessieverlenerstevredenheid	Aspect van de bonus-/malusregeling zoals beschreven in artikel 13 van de Financiële bepalingen.

Begrip	Definitie
Dal	De periode zoals gespecificeerd in tabel 1 (Bedieningsperioden en dagdelen Openbaar Vervoer) van het Programma van Eisen.
Derde	Een rechtspersoon, niet zijnde de Concessieverlener of de Concessiehouder.
Dienstregeling	Voor een ieder kenbaar schema van reismogelijkheden waarin onder andere zijn aangeduid de Haltes waartussen en de tijdstippen waarop de Concessiehouder Openbaar Vervoer verricht.
Dienstregeling 2023	De Dienstregeling voor de concessie West-Brabant geldig die op 8 januari 2023 is ingegaan, niet zijnde de Vakantiedienstregeling. De Dienstregeling 2023 is te raadplegen in Bijlage @@ bij de Aanbestedingsleidraad.
Dienstregelingjaar	De periode die loopt vanaf de zondag na de tweede zaterdag van december van het voorafgaande jaar, tot en met de tweede zaterdag van december van het aangeduide jaar, een en anders volgens Gedelegeerd Besluit (EU) 2017/2075 van de Commissie.
Dienstregelinguur (DRU)	In de Dienstregeling opgenomen ongewogen rij-uur, waarin de Concessiehouder een Bus of Auto via Openbaar Vervoer daadwerkelijk inzet voor het vervoeren van Reizigers. Eventuele Versterkingsritten en stationnementen (de tijd dat een Voertuig volgens de Dienstregeling langer dan 1 minuut stil staat op een Halte) tellen niet mee bij de bepaling van het aantal Dienstregelinguuren, behalve stationnementen tot maximaal 4 minuten die bedoeld zijn om op Knooppunten het Voertuig te laten wachten om een (Gegarandeerde) Aansluiting te bieden voor zover dit Knooppunt niet het Beginpunt of Eindpunt van de Rit betreft. Op overige aansluitpunten, waaronder Flex-overstappunten, telt een wachttijd van ten hoogste 1 minuut mee bij het bepalen van het aantal Dienstregelinguuren; de wachttijd boven 1 minuut telt niet mee.
Directlijn	Een als zodanig in paragraaf 3.2 van het Programma van Eisen aangeduide Lijn.
Display	Een beeldscherm in een Voertuig of op een Halte waarop actuele Reisinformatie getoond wordt.

Begrip	Definitie
Distributiepunt	Een door of in opdracht van de Concessiehouder geëxploiteerde locatie, niet zijnde een Voertuig, waar Reizigers Vervoerbewijzen en Reisproducten kunnen kopen/opladen/ophalen en reisinformatie in gedrukte vorm kunnen verkrijgen.
Eindpunt	De laatste Halte van een Lijn, zoals vermeld in de Dienstregeling.
EMVc	Europay MasterCard Visa, de drie betaalkaartsystemen die samen een kader hebben opgesteld voor het compatibel maken van chipbetaalkaarten en chipbetaalterminals. Ook andere betaalsystemen, vooral in Europa, gebruiken de EMV-standaarden voor hun chipbetaalkaarten. De 'c' in EMVc staat voor contactloos.
Energievoorziening	De aansluiting van de netbeheerder en het inkoopstation met daarin de ruimte voor ruimte elektrische aansluiting netbeheerder; ruimte metervoorziening; klantruimte met elektrische energieverdeling naar verdeelstation(s); mantelbuizen en kabel(s) naar verdeelstation(s).
Evenement	Een bijzondere attractie of gelegenheid waarbij extra vraag naar Openbaar Vervoer verwacht kan worden.
Exploitatiesubsidie	De jaarlijkse bijdrage van de Concessieverlener voor de uitvoering van de Concessie zoals genoemd in artikel 6 van de Financiële bepalingen.
Exploitatiekosten	Kosten die de Concessiehouder maakt voor het uitvoeren van de Concessie, een en ander volgens artikel @@ van de Financiële bepalingen.
Exploitatieplan	Het plan bedoeld in eis 3.5.1 van het Programma van Eisen.
Financiële bepalingen	Een bijlage bij de Concessiebeschikking met financiële voorwaarden inzake de Concessie, inclusief eventuele aanpassingen naar aanleiding van de Nota's van Inlichtingen.
Flex-contract	Het contract tussen de Regio West-Brabant en de uitvoerder van het Flex-vervoer.
Flex-overstappunt	Een voor Reizigers logisch gelegen Halte in de reisrichting waar de Concessiehouder Aansluiting biedt tussen Openbaar Vervoer en Flex-vervoer ten behoeve van de Ketenreis vanaf de herkomst of naar de bestemming van een Reiziger.

Begrip	Definitie
Flex-vervoer	Het vervoer dat wordt uitgevoerd in opdracht van de Regio West-Brabant en de Provincie om te voldoen aan de plichten aangaande de Wet maatschappelijke ondersteuning, met daarop aanvullend een openbaar vervoercomponent voor het vervoer tussen Haltes en Flex-overstappunten.
Gedeelde Mobiliteit	Het geheel aan vervoervormen die voor eenieder open staan, zoals bedoeld in het door de Provincie vastgestelde Uitgangspuntendocumenten 'Een vervolgstap in de transitie naar gedeelde mobiliteit in West-Brabant'.
Gegarandeerde aansluiting	Een door de Concessiehouder afgegeven garantie dat een Aansluiting op een ander openbaar vervoermiddel tot stand wordt gebracht, ondanks een eventueel van de Dienstregeling afwijkende dienstuitvoering.
Gegarandeerde inzetperiode	Inzetperiode zoals bedoeld in Bijlage M (Model Overnameregeling Zero-Emissievoertuigen) bij de Aanbestedingsleidraad.
Geïnteresseerde	Vervoersonderneming die interesse heeft getoond in deze aanbesteding.
Gelede bus	Bus die bestaat uit twee ten opzichte van elkaar scharnierende geledingen met een maximale lengte van 18,75 meter.
Gemeenten	De gemeenten Altena, Alphen-Chaam, Baarle-Nassau, Bergen op Zoom, Breda, Drimmelen, Etten-Leur, Geertruidenberg, Halderberge, Moerdijk, Oosterhout, Roosendaal, Rucphen, Steenbergen, Woensdrecht en Zundert.
Geschillencommissie Openbaar Vervoer	Een commissie die geschillen tussen Reizigers en de Concessiehouder met betrekking tot de totstandkoming of uitvoering van de vervoersovereenkomst bij wijze van bindend advies beslecht, een en ander als beschreven op https://www.degeschillencommissie.nl/over-ons/commissies/openbaar-vervoer/ .
Gewogen dienstregelingsuur	Dienstregelingsuur dat is vermenigvuldigd met de in artikel 11 van de Financiële bepalingen genoemde vermenigvuldigingsfactoren.
Halte	Een daartoe ingerichte of opgestelde infrastructurele voorziening om wachtende Reizigers de gelegenheid te geven van het Openbaar Vervoer en Flex-vervoer

Begrip	Definitie
	gebruik te maken en om Reizigers in of uit te laten stappen die vermeld is in het Centraal Haltebestand. Onder Halte wordt uitdrukkelijk begrepen Halteborden, Haltepalen, bushokjes en dergelijke die de Concessiehouder kan gebruiken bij de uitvoering van de Concessie.
Haltebord	Een bord in L3-formaat, conform de huisstijl van Bravo, met de naam van de Halte (bijvoorbeeld de straatnaam plus huisnummer, naam van de zijstraat of de naam van een nabijgelegen attractie/voorziening).
Haltepaal	Een voorziening ter aanduiding van een Halte, waaraan een Haltebord en eventueel een Display kan worden bevestigd.
Haltevertrekstaat	Een overzicht van de vertrektijden van alle Ritten van een Lijn vanaf een Halte.
Herijking	Periodieke evaluatie om na te gaan in hoeverre afspraken tussen de Concessiehouder en de Concessieverleners nog aansluiten bij de ontwikkelingen op de mobiliteitsmarkt en de provinciale doelen, inclusief een voorstel voor de invulling van de rest van de Concessie.
Hernieuwbare Brandstofeenheid (HBE)	Een volgens het marktmechanisme Energie voor Vervoer van de Nederlandse Emissieautoriteit uitgegeven eenheid die wordt gegenereerd bij elke gigajoule aan vervoer geleverde en in het Register Energie voor Vervoer ingeboekte hernieuwbare energie.
Hernieuwbare Energie	Elektriciteit of brandstof, voor 100% afkomstig uit bijvoorbeeld windenergie, zonne-energie, waterkracht of geothermische energie waarvoor de opwekking/productie geen uitstoot veroorzaakt. Uitgesloten als bron van Hernieuwbare Energie zijn biomassa en kernenergie.
Hogevloerbus	Bus, niet zijnde een Lagevloerbus of Low-entrybus.
Hoofdrailnet	Spoorvervoerdiensten die als zodanig zijn aangewezen bij het koninklijk besluit, bedoeld in lid 1 van artikel 65 van de Wp2000.
Implementatie	Periode tussen de gunning van de Concessie en de begindatum van de Concessie, waarin de

Begrip	Definitie
	Concessiehouder de uitvoering van de Concessie voorbereidt.
Implementatieperiode	Periode tussen de gunning van de Concessie en de begindatum van de Concessie, waarin de Concessiehouder de uitvoering van de Concessie voorbereidt.
Implementatieplan	Het plan van de Concessiehouder zoals opgenomen in zijn Inschrijving, strekkende tot nakoming van de Concessiehouders verplichtingen en tot Implementatie van de nodige maatregelen om vanaf de begindatum de Concessie uit te voeren.
Incident	Onvoorziene gebeurtenis met of zonder aanwijsbare oorzaak, buiten de invloedssfeer van de Concessiehouder, tijdens de uitvoering van de Concessie, waaronder aanrijdingen, ongevallen, (natuur)rampen, brand, ontploffing, overstroming of storing op het hoog- of middenspanningsnet.
Infrastructuur	De voorzieningen van verkeerstechnische en/of civieltechnische aard waarvan het Openbaar Vervoer per Bus en Auto gebruikmaakt of die daarvoor ten dienste staat.
Inschrijving	De aanbieding die een Inschrijver naar aanleiding van het Bestek aan de Concessieverlener heeft uitgebracht.
Inschrijver	Onderneming die een Inschrijving ingediend.
Invulling rol Mobiliteitsmakelaar	De beschrijving van hoe de Concessiehouder zijn taken als Mobiliteitsmakelaar gaat uitvoeren.
Kaartlezer	Apparatuur waarbij Reizigers kunnen in- en uitchecken.
KAR	Kortereafstandsradio, waarmee met een radiosignaal prioriteit wordt aangevraagd bij verkeerslichten en een Voertuig zich bij aankomst en vertrek van een Halte meldt.
Ketenreis	Een aangeschakelde serie ritten en/of routes die een reiziger aflegt om van zijn herkomst naar zijn bestemming te reizen, daarbij gebruikmakend van verschillende vormen van openbaar vervoer, Andere Mobiliteitsdiensten (waaronder het Flex-vervoer) en eventueel een eigen vervoermiddel.

Begrip	Definitie
Key Performance Indicator (KPI)	Eenduidige eenheid om prestaties te meten/ kwantificeren en ontwikkelingen in prestaties te monitoren.
Klantenbarometer	Onderzoek in opdracht van het CROW aangaande de kwaliteit van het openbaar vervoer, of diens opvolger(s).
Knooppunt	Een knooppunt zoals genoemd in tabel 3 in bijlage B2 (Haltes) bij het Programma van Eisen.
Laadinfrastructuur	Alle noodzakelijke voorzieningen in de keten tussen de aansluiting van de netbeheerder en de elektrische Bussen.
Laadlocatie	Locatie die door de Concessiehouder is uitgekozen voor het opladen van Zero-Emissievoertuigen en de Concessiehouder Energievoorzieningen en Laadinfrastructuur behorend bij de Zero-Emissievoertuigen realiseert.
Lagevloerbus	Bus met een vlakke vloer over de gehele lengte met een maximumhoogte van 34 centimeter ten opzichte van het straatniveau.
Landelijk Tarievenkader (LTK)	Convenant "Landelijk Tarievenkader OV-Chipkaart 2009", zoals vastgesteld in de vergadering van de Stuurgroep OV-Chipkaart van 2 april 2009, of diens eventuele opvolger(s), met afspraken tussen decentrale OV-autoriteiten over onder andere het basistarief voor reizen op Saldo en landelijke producten voor stad- en streekvervoer, en de verdeling van opbrengsten hiervan.
Lijn	Een vaste route die een Bus of Auto rijdt met bepaalde intervallen tijdens een bepaalde bedieningsperiode en halterend bij bepaalde Haltes zoals aangegeven in de Dienstregeling.
Lijnnetkaart	Een plattegrond met een overzicht van alle Lijnen in het Concessiegebied inclusief concessiegrensoverschrijdende Lijnen die door de Concessiehouder zelf en/of andere concessiehouders worden gereden volgens een Dienstregeling.
Low-entrybus	Een Bus met in ieder geval in het voorste gedeelte tussen de deuren een vlakke vloer met een maximumhoogte van 34 centimeter ten opzichte van het straatniveau.

Begrip	Definitie
MaaS-aanbieder	Een organisatie die via een platform Mobiliteit als Dienst (Mobility as a Service) aanbiedt.
Majeure ontwikkeling	Een bijzondere omstandigheden buiten de invloedssfeer van de Concessiehouder met dermate grote (financiële) gevolgen dat niet verwacht kan worden dat de Concessiehouder deze gevolgen binnen de bestaande afspraken opvangt.
Marketingplan	Het plan zoals bedoeld in eis 9.3.1 van het Programma van Eisen.
Materieel	De Bussen en Auto's die de Concessiehouder, of in zijn opdracht Derden, voor de uitvoering van de Concessie inzet, een en ander met inbegrip van, naar algemene maatstaven van verantwoorde exploitatie en uitvoering van het onderhoud, benodigd reservematerieel opdat de Bussen en Auto's volledig en overeenkomstig het bepaalde in de Concessie functioneren.
Meerwerk	In schriftelijke opdracht van de Concessieverlener daadwerkelijk gereden Dienstregelingen in aanvulling op het aantal Dienstregelingen dat de Concessiehouder in zijn Inschrijving heeft aangeboden of krachtens de Concessiebeschikking dient aan te bieden.
Middagspits	De periode zoals gespecificeerd in tabel 1 (Bedieningsperioden en dagdelen Openbaar Vervoer) van het Programma van Eisen
Minderwerk	In schriftelijke opdracht van de Concessieverlener daadwerkelijk minder gereden Dienstregelingen ten opzichte van het aantal Dienstregelingen dat de Concessiehouder in zijn Inschrijving heeft aangeboden of krachtens de Concessiebeschikking dient aan te bieden.
Mobiliteit als Dienst (MaaS)	Het aanbod van multimodale, deels vraag gestuurde mobiliteitsdiensten, waarbij op maat gemaakte reismogelijkheden via een digitaal platform (bv. mobiele app) met realtime informatie aan klanten worden aangeboden, inclusief reservering (indien van toepassing), betaling en afhandeling van transacties.
Mobiliteitsmakelaar	De regierol van de Concessiehouder om zijn diensten op die van andere concessiehouders, vervoerders en aanbieders van Mobiliteitsdiensten af te stemmen,

Begrip	Definitie
	wanneer (potentiële) Reizigers hun reis van deur tot deur (deels) met het Openbaar Vervoer af leggen.
Nachtlijn	Een Lijn waarvan de meerderheid van de Ritten rijdt tussen 01:00 en 06:00 uur. .
Ochtendspits	De periode zoals gespecificeerd in tabel 1 (Bedieningsperioden en dagdelen Openbaar Vervoer) van het Programma van Eisen
Ontsluitende Lijn	Een als zodanig in paragraaf 3.2 van het Programma van Eisen aangeduide Lijn.
Ontwikkelbudget	Geoormerkt budget voor de (door)ontwikkeling van het Openbaar Vervoer zoals bedoeld in eisen 2.2.10 van het Programma van Eisen.
Ontwikkelplan	Het plan zoals bedoeld in eis 2.2.5 van het Programma van Eisen.
Ontwikkelvoorstel	Voorstel zoals bedoeld in eis 2.3.5 van het Programma van Eisen
Openbaar Vervoer	Tot de Concessie behorend voor een ieder openstaand personenvervoer volgens een Dienstregeling met een Auto of Bus, zoals gedefinieerd in de Wp2000.
Oproepafhankelijk Openbaar Vervoer	Openbaar Vervoer waarvan Reizigers de Haltes waartussen en/of tijdstippen waarop Openbaar Vervoer wordt verricht kunnen beïnvloeden, een en ander met inachtneming van het bepaalde in het Programma van Eisen.
OV-ambassadeur	Vrijwilligers die (potentiële) Reizigers van het Openbaar Vervoer informeren, en daarmee de drempel om gebruik te maken van het OV verlagen.
OV-chipkaart	Landelijk elektronisch Vervoerbewijs dat gebruik maakt van de Mifare-technologie.
Overdag	De periode zoals gespecificeerd in tabel 1 (Bedieningsperioden en dagdelen Openbaar Vervoer) van het Programma van Eisen
Overmacht	Een omstandigheid als bedoeld in eis 5.5.1 van het Programma van Eisen.
Overnameregeling	De overnameregeling zoals bedoeld in Bijlage M (Model Overnameregeling Zero-Emissievoertuigen) bij de Aanbestedingsleidraad.

Begrip	Definitie
OV-infrastructuur	Weginfrastructuur die uitsluitend door Openbaar Vervoer, hulpdiensten, onderhoudsdiensten en eventueel nader door de wegbeheerder te bepalen voertuigcategorieën, zoals taxi's mag worden gebruikt.
OVpay	Landelijke Betaalwijze gebaseerd op EMVc, opvolger van de OV-chipkaart, zoals bepaald in NOVB-verband.
Personeel	Al die chauffeurs en frontoffice medewerkers die bij de Concessiehouder in dienst zijn, zijn ingehuurd, ingeleend of anderszins door de Concessiehouder worden ingeschakeld ten behoeve van de uitvoering van de Concessie, waaronder mede te verstaan zijn (medewerkers van) Oderaannemers en Derden, uitgezonderd Buurtbuschauffeurs.
Personeelsmonitor	De Personeelsmonitor van CROW levert landelijke kerncijfers over de objectieve veiligheid (het aantal feitelijke incidenten), de subjectieve veiligheid (het gevoel van veiligheid) en het personeelsoordeel over het veiligheidsbeleid van de werkgever. Het onderzoek vindt elke twee jaar plaats bij alle openbaarvervoerbedrijven.
Plancyclus	De jaarlijkse cyclus van door de Concessiehouder op te leveren plannen, zoals beschreven in Bijlage B3 (Plancyclus) bij het Programma van Eisen
Platform	Digitale omgeving aangeboden door de Concessiehouder waarin Reizigers faciliteiten wordt geboden in het kader van hun Ketenreis, waaronder in ieder geval hun gehele Ketenreis plannen en bij voorkeur ook boeken en betalen.
Prestatieladder Socialer Ondernemen (PSO-certificaat)	Een wetenschappelijk onderbouwd kwaliteitskeurmerk dat de omvang van de werkgelegenheid die een bedrijf of organisatie biedt aan kwetsbare groepen op de arbeidsmarkt, objectief meet en erkent.
Productformule	Naamgeving, huisstijl en branding die toebehoort aan een specifiek type Lijn, zoals bedoeld in paragraaf 9.2 (Bravo Productformules) van het Programma van Eisen
Productieniveau	De omvang van het aanbod van Openbaar Vervoer, uitgedrukt in het aantal Gewogen Dienstregelingen per Dienstregelingjaar.
Programma van Eisen	Het op 31-01-2023 door Gedeputeerde Staten van Noord-Brabant vastgestelde Programma van Eisen "Europese aanbesteding Concessie Openbaar Vervoer

Begrip	Definitie
	West-Brabant", inclusief de hierbij behorende Bijlagen, waarin de wijzigingen naar aanleiding van de Nota's van Inlichtingen zijn verwerkt.
Protocol Sturing	Bijlage bij de Financiële bepalingen met een stappenschema voor het geval de Concessiehouder niet of niet tijdig de gewenste kwaliteit levert (niet voldoen aan de normen en eisen uit het Programma van Eisen en/of de toezeggingen in de Inschrijving).
Provincie	Provincie Noord-Brabant.
Regieteam Gedeelde Mobiliteit	Het regieteam zoals bedoeld in paragraaf 2.1 (Samenwerkingsmodel voor ontwikkeling) van het Programma van Eisen.
Regio West-Brabant (RWB)	Een collegesamenwerking van de 16 gemeenten in West-Brabant (GGA), de opdrachtgever van het Flex-contract is.
Reisinformatieplan	Het plan zoals bedoeld in eis 7.1.5 van het Programma van Eisen.
Reisproduct	Een combinatie van (i) een Vervoerbewijs en (ii) een Tarief dat is gebaseerd op kilometers, tariefzones of een bepaalde periode, recht gevend op gebruik van Openbaar Vervoer al dan niet met korting.
Reiziger	Een natuurlijk persoon die gebruik maakt, van het Openbaar Vervoer dan wel overweegt of voornemens is van het Openbaar Vervoer gebruik te maken.
Reizigersopbrengsten	De opbrengsten uit Reisproducten, waaronder begrepen de aan de Concessiehouder toegekende opbrengsten uit regionale en landelijke Vervoerbewijzen, exclusief het Studentenreisrecht (SOV).
Reizigersopbrengstenprognose	Prognose van de Reizigersopbrengsten door de Concessiehouder, zoals bedoeld in artikel 10 van de Financiële bepalingen.
Reizigersoverleg Brabant (ROB)	Door de Concessieverlener aangewezen belangenbehartiger van reizigers in het openbaar vervoer in de zin van de Wp2000 artikel 31 lid 1 en artikel 32 lid 2.
Rit	Voor de Auto of Bus volgens de Dienstregeling gepland Openbaar Vervoer in één richting.

Begrip	Definitie
Rituitval	Een Rit die volgens de gepubliceerde Dienstregeling in de relevante periode door de Concessiehouder aangeboden moest worden maar die niet aankomt op het Eindpunt (dat wil zeggen, niet of niet volledig uitgevoerd is).
Route	De door de Concessieverlener met Wegbeheerders afgestemde routes die de Concessiehouder mag gebruiken om (een deel van) een Lijn langs te leiden, zoals opgenomen in Bijlage B1 (Routes en Routevarianten) bij het Programma van Eisen.
Routevariant	De door de Concessieverlener met Wegbeheerders afgestemde variant op een route die de Concessiehouder mag gebruiken om (een deel van) een Lijn langs te leiden, zoals opgenomen in Bijlage B1 (Routes en Routevarianten) bij het Programma van Eisen.
Scholierenlijn	Lijn die primair gericht is op het bedienen van de Vervoervraag van scholieren over grotere afstanden en waarbij met maatwerk ingespeeld wordt op schooltijden en de behoeften van scholieren, als zodanig in paragraaf 3.2 van het Programma van Eisen aangeduid.
Sociale Veiligheidsplan	Het plan zoals bedoeld in eis 11.2.1 van het Programma van Eisen.
Social Return on Investment (SROI)	De inspanningen die ondernemingen en organisaties kunnen leveren aan het realiseren van een inclusieve arbeidsmarkt, waarin iedereen participeert naar vermogen.
Sociale Veiligheid	De mate waarin Reizigers en Personeel beschermd zijn en zich beschermd voelen tegen incidenten op de Halte en in het Voertuig, waaronder lastigvallen, pesten, bedreigen, diefstal en mishandeling.
Spits	Ochtendspits en Middagspits.
SROI-beleids- en uitvoeringsregels	De beleids- en uitvoeringsregels op het gebied van SROI zoals vastgelegd in het document 'beleids- en uitvoeringsregels Social Return Provincie Noord-Brabant 2022' of diens opvolger(s).
SROI-maatregel	Een maatregel op het gebied van SROI.

Begrip	Definitie
Stadslijn Breda	Een als zodanig in paragraaf 3.2 van het Programma van Eisen aangeduide Lijn.
Stakeholder	Een bij het Openbaar Vervoer in het algemeen en in de Concessie in het bijzonder betrokken persoon of partij, niet zijnde de Concessieverleners en de Concessiehouder.
Stalling	(Al dan niet overdekte) voorziening voor het laden/tanken en stallen van Bussen, waaronder begrepen onroerende zaken die onlosmakelijk met de stalling zijn verbonden, zoals werkplaatsen, wasstraten en kantooruimten.
Stallingslocatie	Een locatie waar een zich een Stalling bevindt of waar een Stalling kan, gaat of moet ontwikkeld worden.
Studentenreisrecht	Studentenreisrecht voor minderjarige studenten en studenten van 18 jaar en ouder die recht hebben op studiefinanciering en die een opleiding volgen aan een erkende universiteit, hogeschool (hbo), middelbaar beroepsonderwijs (mbo) of beroepsopleidende leerweg (bol).
Subsidie Sociale Veiligheid	Geoormerkte subsidie ten behoeven van de uitvoering van het Sociaal Veiligheidsplan
Tactisch Ontwikkelteam	Het ontwikkelteam zoals bedoeld in paragraaf 2.3 van het Programma van Eisen.
Tarief	Een geldbedrag dat voor het maken van een reis met het Openbaar Vervoer dient te worden betaald. Het geldbedrag kan aan voorwaarden voor plaats, afstand, tijd en leeftijd gebonden zijn.
Tarievenplan	Een jaarlijks door de Concessiehouder uit te werken plan met Tarieven, Vervoerbewijzen en Reisproducten voor het volgende kalenderjaar zoals bedoeld in eis 8.2.9 van het Programma van Eisen.
Traject	Een deel van een Lijn.
Translink	Trans Link Systems (dan wel een eventuele (rechts)opvolger van TLS), de organisatie die verantwoordelijk is voor onder andere de dataverzameling en -verwerking van de OV-Chipkaart en delen van OVpay en de productie en uitgifte van de OV-Chipkaart (in opdracht van de Concessiehouder).

Begrip	Definitie
Topholding	De hoogste rechtspersoon in een groep/concern, ten opzichte waarvan de Inschrijver is aan te merken als een (directe of indirecte) dochtermaatschappij in de zin van artikel 2:24a Burgerlijk Wetboek.
Tussenruimte	Coachopstelling: De horizontale afstand tussen de voorzijde van de rugleuning van een stoel en de achterzijde van de rugleuning van de stoel die ervoor staat. Vis-à-vis: De horizontale afstand tussen de voorzijde van de rugleuning van een stoel en de voorzijde van de rugleuning van de stoel die ervoor staat.
Uitgangspuntendocument	Uitgangspuntendocumenten 'Een vervolgstap in de transitie naar gedeelde mobiliteit in West-Brabant'
Uitrijkaart	Een Bijzonder Vervoerbewijs dat verstrekt wordt aan Reizigers in het Voertuig die niet in het bezit zijn van een geldig Vervoerbewijs.
Vakantiedienstregeling	Een Dienstregeling die de Concessiehouder gedurende de schoolvakanties in regio zuid (niet zijnde de zomervakantie) mag voeren conform het beschrevene in eis 3.5.11 van het Programma van Eisen.
Veiligheidsmanagementsysteem	Een systeem zoals beschreven in eis 11.4.1 van het Programma van Eisen.
Verbinding	Een Lijn of combinatie van meerdere Lijnen tussen twee of meer Haltes of kernen.
Verkeersleiding	Een door de Concessiehouder ingestelde of aangewezen afdeling of organisatie die verantwoordelijk is voor de kwaliteit en veiligheid van de uitvoering van het Openbaar Vervoer overeenkomstig de Dienstregeling.
Verplichte Halte	Een Halte zoals opgenomen in Bijlage B2 (Haltes) bij het Programma van Eisen die verplicht deel uitmaakt van het netwerk van Openbaar Vervoer.
Verplichte Route	Een Route die verplicht gereden moet worden door Directlijnen en/of Brabantliners.
Versterkingsrit	Inzetten van een extra Voertuig naast het reguliere Voertuig om een in de Dienstregeling gepubliceerde Rit uit te kunnen voeren en/of aan de Vervoervraag op een bepaald tijdstip te kunnen voldoen.

Begrip	Definitie
Vervangend Vervoer	Ritten met Auto's en/of Bussen die Reizigers vanaf of in de nabijheid van een (tijdelijk) niet door het Openbaar Vervoer bediende Halte een alternatieve reismogelijkheid bieden, waardoor zij hun bestemming met minimaal tijdverlies kunnen bereiken.
Vervoerbewijs	(i) Een geldig Vervoerbewijs als bedoeld in artikel 47 Bp2000, dat compatibel is met een door de Concessieverlener goedgekeurde Betaalwijze; of (ii) Een geldig Bijzonder Vervoerbewijs.
Vervoervraag	Het aantal Reizigers dat op enig moment gebruik wenst te maken of maakt van het Openbaar Vervoer.
VETAG/VECOM	Vehicle Tagging; het door middel van inductielussen beïnvloeden van verkeerslichten. Vehicle Communication; verbetering van VETAG, waarbij naast contact van het Voertuig naar de wal, ook contact tussen de wal en het Voertuig mogelijk is.
Voertuig	Bus of Auto.
VRI	Verkeersregelininstallatie.
Buurtbuschauffeur	Lid van een Buurtbusvereniging dat door deze vereniging ingezet wordt op een Buurtbuslijn.
Vroege avond	De periode zoals gespecificeerd in tabel 1 (Bedieningsperioden en dagdelen Openbaar Vervoer) van het Programma van Eisen.
Wegbeheerder	De privaatrechtelijke of publiekrechtelijke organisatie(s) die bij de Wet Herverdeling Wegenbeheer is (zijn) belast met de aanleg, het beheer, onderhoud en beschikbaar stellen van weginfrastructuur.
Wp2000	Wet personenvervoer 2000.
Zero Emissie	Vrij van uitstoot van schadelijke stoffen. Hierbij geldt enkel de uitstoot van de zogenaamde 'geregelde emissies' zoals genoemd in de Europese emissienormering voor voertuigen.
Zero-Emissieauto, Zero-Emissiebus, Zero-Emissievoertuig	Een Auto/Bus/Voertuig dat vrij is van uitstoot van schadelijke stoffen gemeten aan de Auto/Bus/het Voertuig zelf (geen uitstoot van uitlaatgassen van een interne verbrandingsmotor of andere vorm van gebruik van fossiele brandstoffen voor bijvoorbeeld verwarming). Hierbij geldt enkel de uitstoot van de

Begrip	Definitie
	zogenaamde 'geregelde emissies' zoals genoemd in de Europese emissienormering voor voertuigen.
Zero-Emissiebussysteem	Het functionerend geheel van Zero-Emissievoertuigen (incl. Batterijpakketten en Niet vervoerder-specifieke telematica), Energievoorzieningen en Laadinfrastructuur.