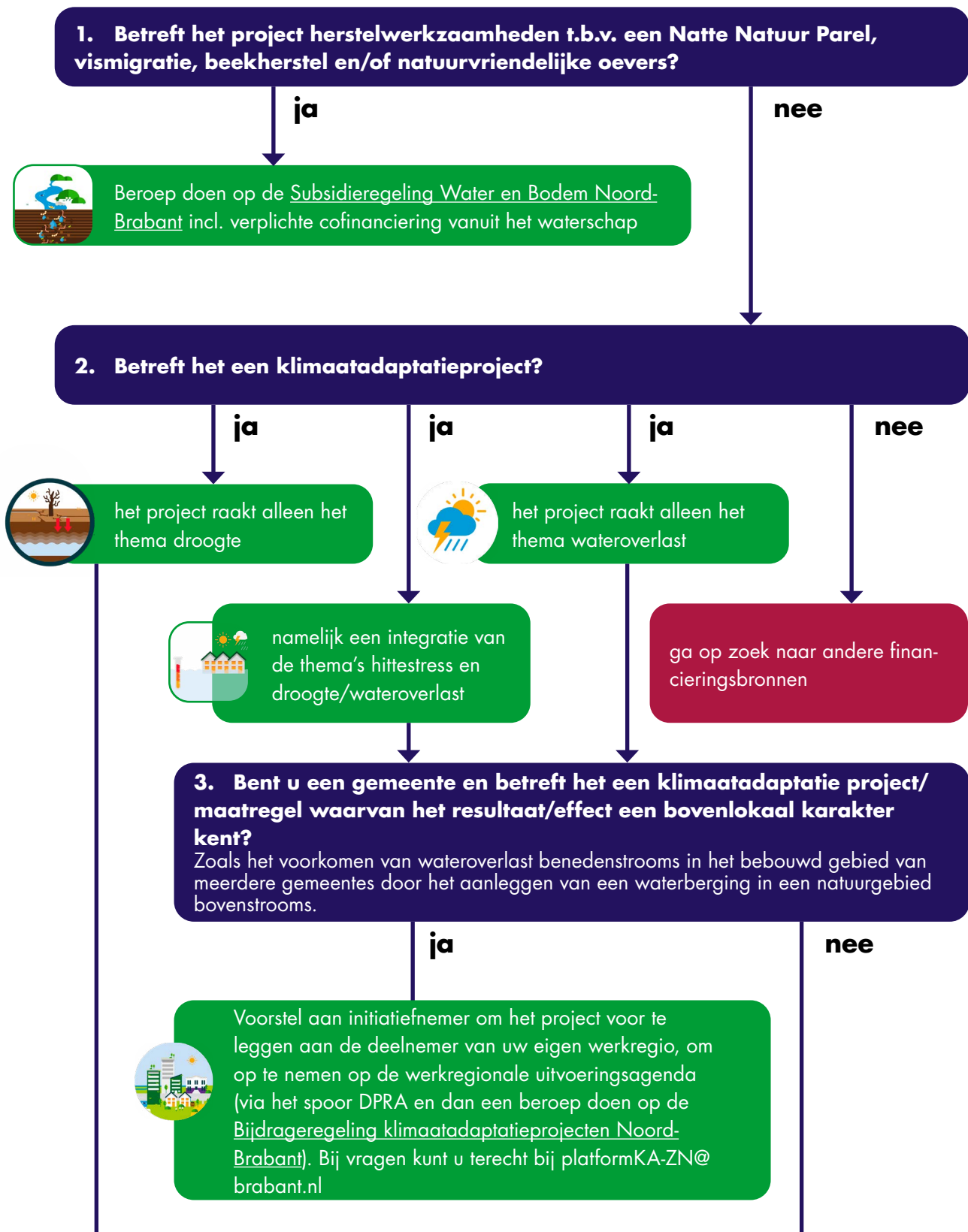


Stroomschema voor gebruik verschillende financiële bronnen vanuit het programma Water en Bodem van de provincie Noord-Brabant

Provincie Noord-Brabant



4. Wordt het project uitgevoerd op de hoge zandgronden?

ja



nee

ga op zoek naar andere financieringsbronnen

5. Valt het project binnen een van de volgende maatregeltypen zoals omschreven in het werkplan DHZ 'weerbaar tegen watertekort'?

- Klimaatrobuuste watersystemen
 - Optimalisatie operationeel peilbeheer in hoofdsysteem van regionale waterbeheerders;
 - Klimaatrobuuste inrichting regionaal systeem zoals beekherstel en herprofilering leggerwaterlopen;
 - Conservering op perceel niveau, in de vorm van:
 - Sloten dempen;
 - Sloten verondiepen of afdammen;
 - Greppels afsluitbaar maken;
 - Duikers verhogen;
 - Plaatsen stuwten detailwaterlopen;
 - Aanleg infiltratiegreppel;
 - Beperken oppervlakkige afstroming;
 - Aanleg regelbare drainage mits dit vervanging van traditionele drainage betreft;
 - Herinrichting stedelijk gebied:
 - Afkoppelen verhard oppervlak naar bergings- of infiltratie voorziening;
 - Aanleg van groenblauwe structuren en het klimaatrobuust inrichten van de openbare ruimte in bestaand of nieuw stedelijk gebied;
 - Waterpartijen afvoerloos maken;
 - Ontsteden publiek verhard oppervlak.
- Efficiënt watergebruik
 - Verbeteren bodemstructuur, waarbij de maatregelen aansluiten op de BOOT lijst.
 - Investeren in gerichte watergeefsystemen
 - Water (lokaal) opvangen en opslaan als voorraad voor droge perioden en opvangen van piekafvoeren (bijv. bassins)
 - Planvorming en bedrijfsgerichte stimuleringsplannen voor klimaatadaptatie
 - Besparen drinkwater
 - Hergebruik water
- Projecten zijn gericht op het aanpassen van grondgebruik, door:
 - Het veranderen van de functie naar ruimte voor water;
 - Het vergroten van waterbeschikbaarheid, waaronder het omzetten van naaldbos in heide of loofbos.

ja



voorstel aan initiatiefnemer om het project voor te leggen aan het DHZ-team PNB, en een aanvraag in te dienen bij de Subsidieregeling Water en Bodem Noord-Brabant.

nee

ga op zoek naar andere financieringsbronnen

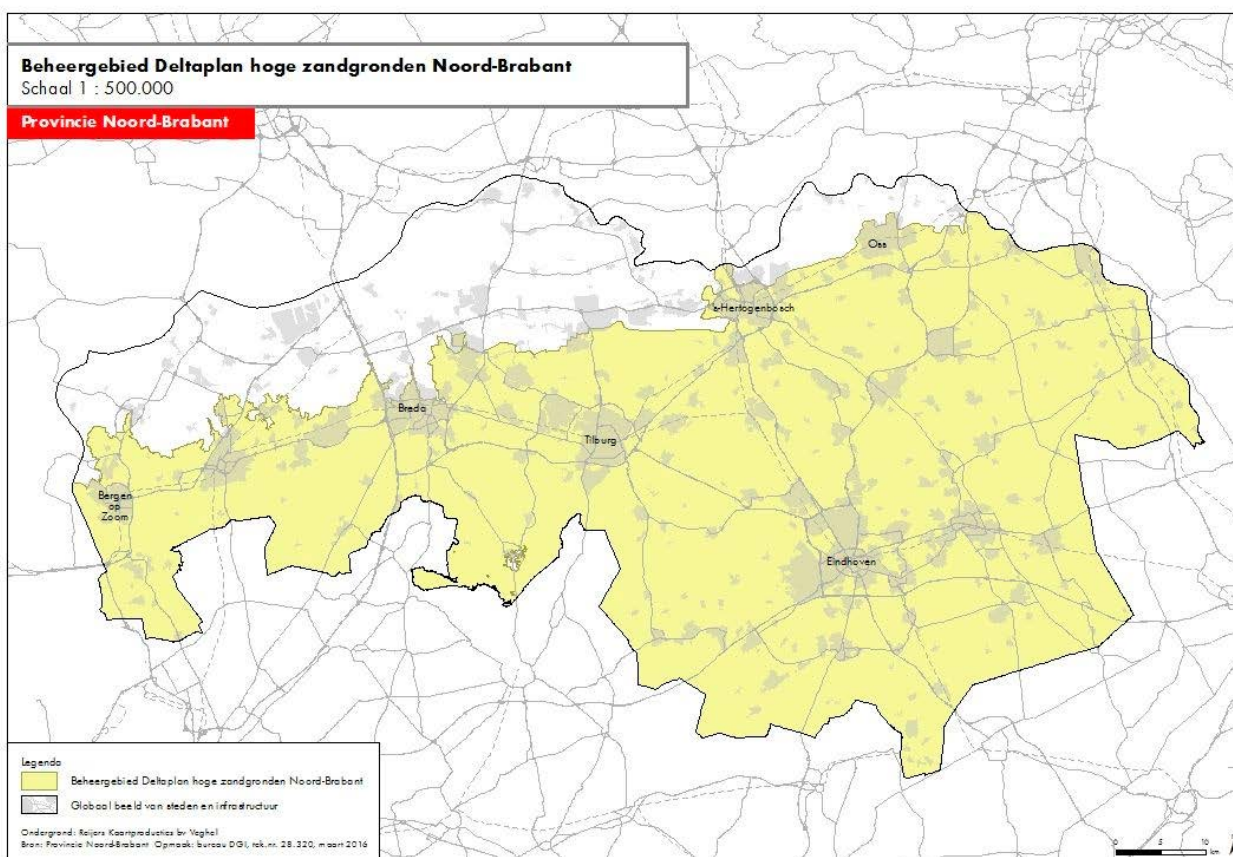
FAQ

Q: Is dit een statisch document?

A: Nee zeker niet. We maken het document graag scherper met uw opmerkingen en projectvoorbeelden.

Q: Wat is het DHZ beheergebied?

A: Het beheergebied van Deltaplan hoge zandgronden Noord-Brabant betreft 85% van de oppervlakte van de provincie, ten zuiden van de lijn Bergen op Zoom, Breda, Den Bosch en Oss.



Q: Hoe verhouden deze Brabantse regelingen zich tot het RWP/bestuursovereenkomst DHZ?

A: De subsidieregeling water en bodem en de bijdrageregeling klimaatadaptatie projecten zijn een van de instrumenten die uitvoering geven aan het Regionaal Water en Bodem Programma. Partners in de regio die projecten trekken die uitvoering geven aan de Kader Richtlijn Water, aan de ambities uit de bestuursovereenkomst Deltaplan hoge zandgronden en aan de ambities inzake klimaatadaptatie komen in aanmerking voor provinciale cofinanciering.

Q: Zijn er voorbeeldprojecten beschikbaar vanuit DHZ?

A: Ja op de website is een [magazine](#) beschikbaar met een terugblik op de vorige periode van DHZ en een [projectenportfolio](#).

Q: Kennen de subsidieregeling Water en Bodem en de bijdrageregeling Klimaatadaptatie projecten dezelfde cofinancieringspercentages?

A: De twee regelingen kennen verschillende cofinancieringspercentages. Projecten gericht op hydrologisch herstel van de Natte Natuurparels, beekherstel en vismigratie kennen een cofinanciering van 50%. Projecten vanuit DHZ kennen een cofinanciering van 40%. Projecten vanuit de bijdrageregeling klimaatadaptatie kennen een cofinanciering van 25%.

Q: Wat zijn de 9 Brabantse werkregio's?

A: Doelmatig waterbeheer/klimaatadaptatie Brabantse Peel, Klimaatportaal Zuidoost-Brabant, Land van Cuijk, Watersamenwerking As50+, Werkeenheid de Meierij, Hart van Brabant, Waterkring De Baronie, Waterkring West en We4. [Klik hier](#) voor meer informatie omtrent de bijdrageregeling voor de werkregio's en de deelnemers van de betreffende van de werkregio.

Q: Hoe past de impulsregeling van het rijk hierin?

A: De provinciale regelingen staan los van de impulsregeling. Het is wel mogelijk om een project die gehonoreerd is voor de provinciale regeling op te voeren als cofinanciering onder de impulsregeling. Andersom kan niet.

Q: Is er een link met de paragraaf 'schoolpleinen van de toekomst' uit de subsidieregeling Buurtfonds?

A: Deze subsidie wordt verstrekt voor projecten gericht op het stimuleren van de realisering van gezonde, klimaatbestendige en groene schoolpleinen. Deze regeling staat open tot en met 13 december 2022. De hoogte van de subsidie via deze subsidieregeling bedraagt 70% van de subsidiabele kosten, tot een maximum van € 10.000,-. Inhoudelijk is er een overlap met deze regeling.

Q: Is er een link met de paragraaf 'Buurnatuur en buurtwater' uit de subsidieregeling Buurtfonds?

A: 'Buurnatuur en buurtwater' verstrekt subsidie voor projecten gericht op versterking van de waternatuur in buurten door de aanleg van watergerelateerd groen, het gezamenlijk aanleggen van groene daken met minimaal drie eigenaren en het stimuleren van waterberging en infiltratie op een andere wijze dan door de aanleg van watergerelateerd groen of groene daken. Subsidie op grond van deze paragraaf kan worden aangevraagd door stichtingen, verenigingen en zzp'ers. De hoogte van de subsidie via deze subsidieregeling bedraagt 60% van de subsidiabele kosten, tot een maximum van € 10.000,-. Deze regeling staat open tot en met 15 november 2023. Inhoudelijk is er een overlap met deze regeling.

Q: Zijn dit de enige financiële bronnen met cofinancieringsmogelijkheden voor projecten?

A: Nee, er zijn ook andere financiële bronnen zoals de subsidieregeling Buurtfonds, OP Zuid of voor natuurprojecten. In dit schema worden de mogelijkheden voor de bijdrageregeling Klimaatadaptatie projecten en voor de subsidieregeling water en bodem beschreven.