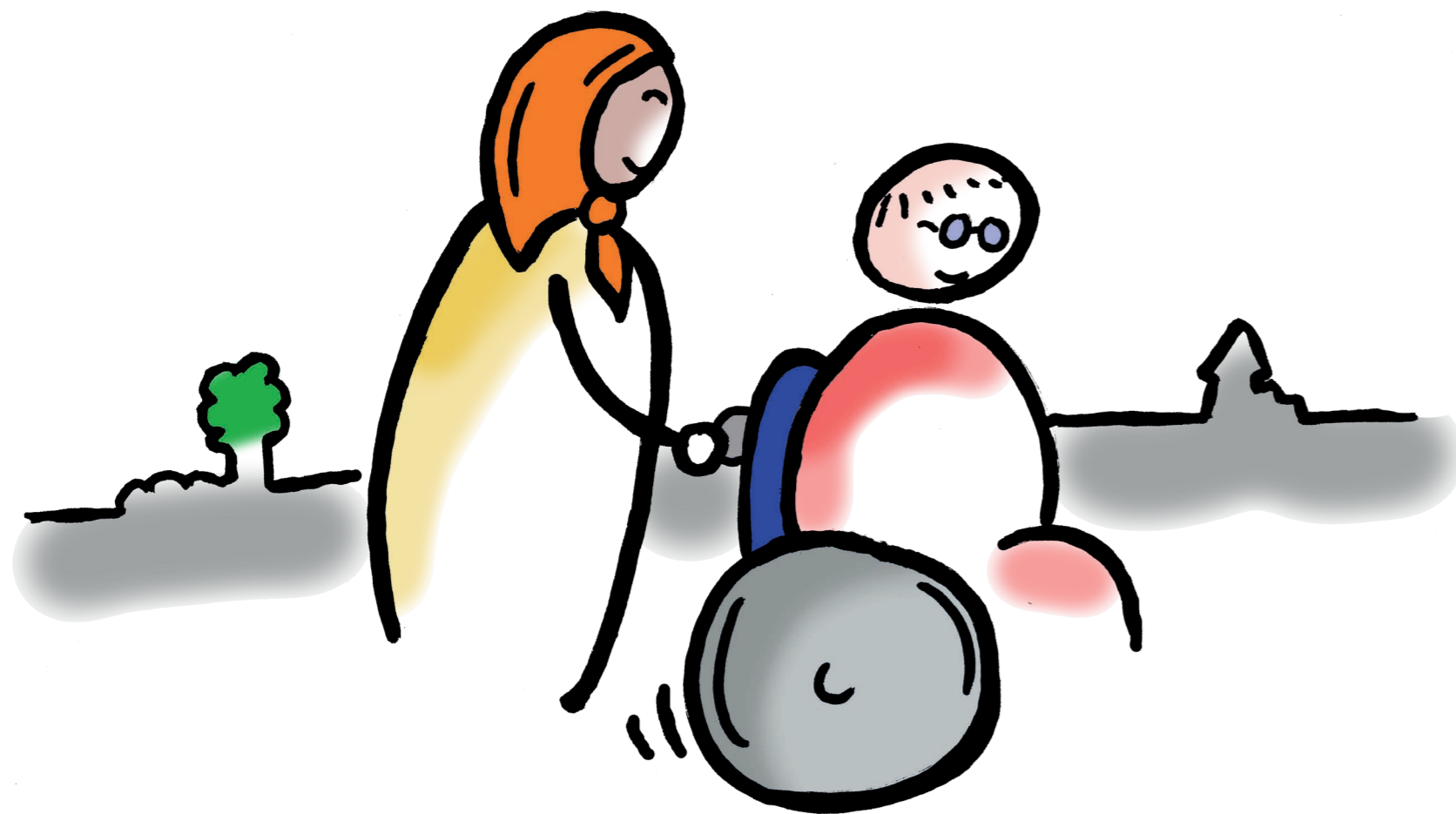


Iedereen doet mee!





Beleidsplan Sociaal Domein gemeente Laarbeek 2023-2026

Steller: Team Sociaal Domein
 Illustraties: Donny van de Wildenberg
 Vormgeving: Twan van Handel

Inhoudsopgave

Voorwoord	1	Thema 3. Inclusiviteit	12
		3.1 Iedereen doet mee	12
		3.2 Iedereen is welkom	13
1. Inleiding	2	Thema 4. Zakelijke samenwerking rondom de inwoner	15
1.1 Algemene visie	2	4.1 Datagedreven werken	15
1.2 Doel	2	4.2 Regie	16
1.3 Context	2	4.3 Inwonerparticipatie	16
1.4 Input vanuit verschillende hoeken	3	4.4 Financiën	17
1.5 Leeswijzer	3		
2. Thema's en ontwikkelijnen	5	Infografic beleidsplan Sociaal Domein	18-19
Thema 1. Bevlogen samenwerking/integraliteit	5	3. Begrippenlijst	20-23
1.1 Centrale toegang	5		
1.2 Verbeteren samenwerking	6		
1.3 Vroegsignalering	6		
Thema 2. Normaliseren	9		
2.1 Inwoners kijken naar elkaar om	9		
2.2 Inwoners benutten eigen kracht, regie en verantwoordelijkheid	9		
2.3 Preventie: een duurzaam zorgstelsel	10		



Liever online lezen?*

Scan de QR-code





Voorwoord

Een zorgzame en vitale samenleving. Dat is waar de gemeente Laarbeek zich sterk voor wil maken. Een samenleving waarin mensen naar elkaar omkijken en voor elkaar zorgen zodat ook kwetsbare mensen zo vitaal mogelijk mee kunnen doen. In het Beleidsplan Sociaal Domein 2023-2026 lichten we toe wat we de komende jaren gaan doen om dat te realiseren. In een uitvoeringsagenda die we tweejaarlijks opstellen geven we aan hoe we hier concreet vorm en inhoud aan geven. Deze uitvoeringsagenda maken wij niet alleen. We doen dat samen, zowel binnen de gemeentelijke organisatie als daarbuiten, mét inwoners, mét partners en mét andere partijen.

Wij vertrouwen op een goede samenwerking die bijdraagt aan het welzijn van onze inwoners en een vitaal Laarbeek.

Monika Slaets
Wethouder Inwonerparticipatie





1. Inleiding

1.1 Algemene visie

Wij streven in Laarbeek een zorgzame en vitale samenleving na waarbij we uitgaan van de zelfredzaamheid van inwoners. Hierbij dienen de voorzieningen die er zijn als vangnet. We gaan in eerste instantie uit van de eigen kracht en het netwerk van de inwoners zelf. Indien dit niet voorhanden is, ontvangen inwoners de juiste zorg en ondersteuning. Zoveel als nodig, maar niet meer dan noodzakelijk.

1.2 Doel

Het beleidsplan Sociaal Domein wordt iedere vier jaar ontwikkeld. In het beleidsplan staan alle thema's en ontwikkellijnen op het gebied van het Sociaal Domein van de gemeente Laarbeek benoemd. De gemeenteraad stelt het beleidsplan vast. Op basis van het beleidsplan wordt een uitvoeringsagenda opgesteld waarin de thema's en ontwikkellijnen nader worden geconcretiseerd. Het college van burgemeester en wethouders stelt de uitvoeringsagenda vast. De daadwerkelijke uitvoering vindt plaats door de gemeente samen met de verschillende partners en inwoners. Het beleidsplan helpt ons en de partners om richting te geven aan de uitvoering van het Sociaal Domein in de praktijk.

1.3 Context

Dit beleidsplan is gebaseerd op een aantal belangrijke zaken, zoals wet- en regelgeving, maatschappelijke ontwikkelingen, het bestuursakkoord gemeente Laarbeek 2022-2026 'Samen aan zet', het koersdocument 'Samenwerken door Samen Werken'

van de vijf Peelgemeenten en de Gemeenschappelijke Regeling Peelgemeenten, de regiovisie Helmond-Peel en de Toekomstvisie Laarbeek 'Samen daadkrachtig en energiek naar 2030'.

1.3.1. Wet- en regelgeving

De volgende wet- en regelgeving vormt de basis voor het Sociaal Domein: Jeugdwet, Wet inburgering 2021, Leerplichtwet 1969, Participatiewet, Wet educatie en beroepsonderwijs, Wet gemeentelijke antidiscriminatievoorzieningen, Omgevingswet, Wet aanpak meervoudige problematiek sociaal domein, Wet gemeentelijke schuldhulpverlening, Wet passend onderwijs, Wet op het primair onderwijs, Wet op de expertisecentra, Wet voortgezet onderwijs 2020, Wet publieke gezondheid, Wet maatschappelijke ondersteuning en het VN-Verdrag rechten voor mensen met een handicap.

1.3.2 Maatschappelijke ontwikkelingen

Terugblik

De afgelopen jaren zijn er veel maatschappelijke ontwikkelingen geweest die impact hebben (gehad) op het Sociaal Domein. Denk hierbij aan de coronacrisis, de oorlog in Oekraïne, energiearmoede en de krapte op de arbeidsmarkt. De maatschappelijke effecten zijn nog steeds zichtbaar en zijn meegenomen in de totstandkoming van dit beleidsplan.

Vooruitblik

De komende jaren blijft het Sociaal Domein zich verder ontwikkelen.

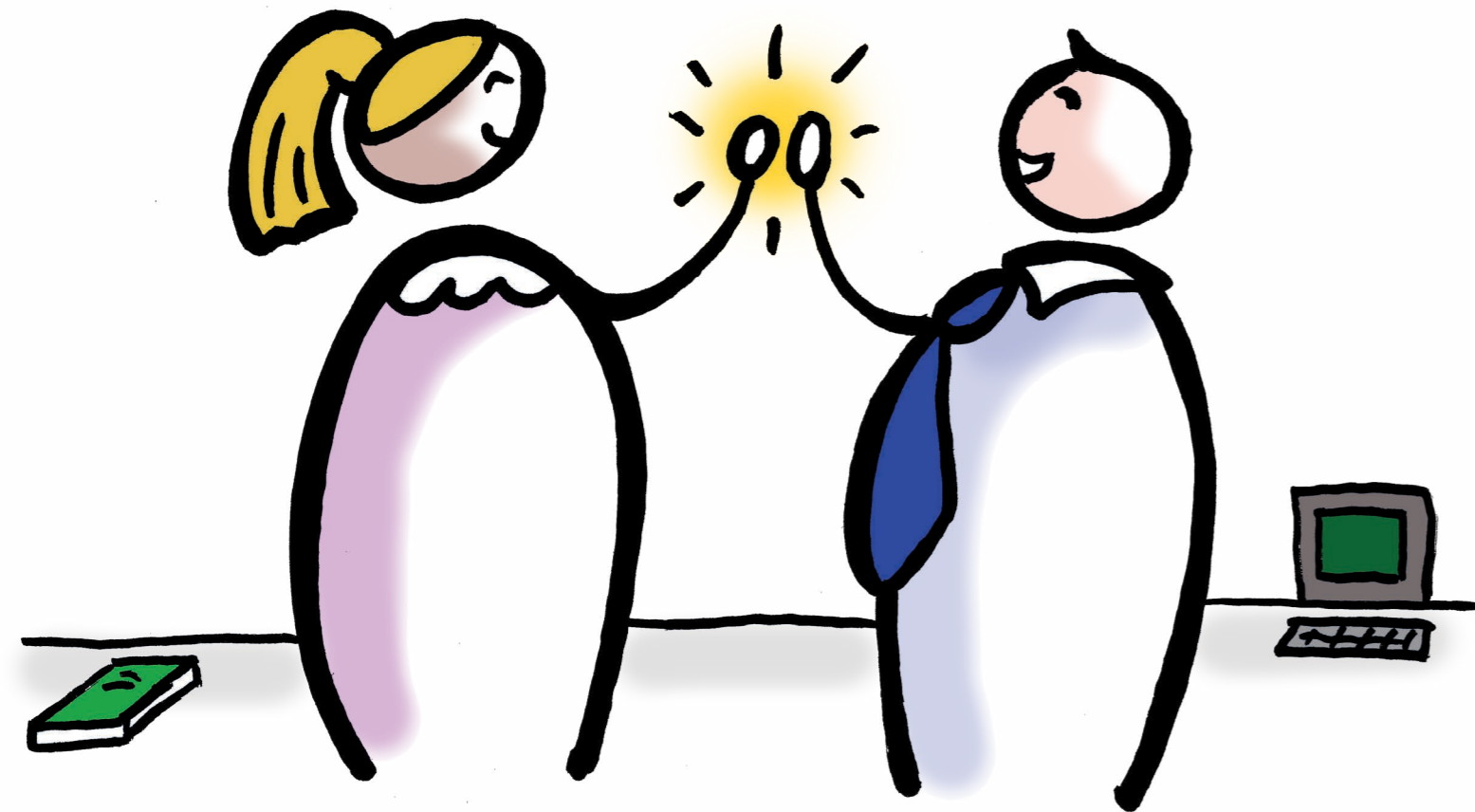
De samenleving verandert snel. Maatschappelijke opgaven worden omvangrijker en complexer. En de zorgvraag blijft toenemen. Dat vraagt een andere houding van het lokaal bestuur, inwoners en partners. We zetten onder andere meer in op inwonerparticipatie en nemen meer regievoering op samenwerking. Daarnaast heeft de gemeente sinds de transitie van het Sociaal Domein een prominenter rol gekregen en deze rol is groeiende. Dit vraagt een andere rol van het lokaal bestuur, maar ook van inwoners en partners.

1.4 Input vanuit verschillende hoeken

Daarnaast zijn de partners in het Sociaal Domein van de gemeente Laarbeek gevraagd om input te geven voor dit beleidsplan. Ook speelt inwonerparticipatie een belangrijke rol. Daarom hebben de adviesraden (Adviesraad Sociaal Domein en de Cliëntenraad Participatiewet) advies uitgebracht over dit beleidsplan en hebben inwoners via een enquête aangegeven wat zij belangrijk vinden in het Sociaal Domein.

1.5 Leeswijzer

Dit beleidsplan is opgebouwd uit 4 thema's: Bevlogen samenwerking/integraliteit, normaliseren, inclusiviteit en zakelijke samenwerking rondom de inwoner. Bij ieder thema zijn ontwikkellijnen opgesteld. Per ontwikkellijn wordt beschreven wat we willen bereiken, wat we nu al doen en wat we de komende tijd gaan doen.



2. Thema's en ontwikkelijnen

Dit hoofdstuk bevat de vier thema's met bijbehorende ontwikkelijnen. Per thema worden de ontwikkelijnen beschreven. Hierin wordt uitgelegd wat de ontwikkelijn is en wat we willen bereiken, wat we hiervoor doen en wat we nog meer gaan doen.

Thema 1. Bevlogen samenwerking/integraliteit

We streven ernaar dat inwoners goed afgestemde zorg en ondersteuning ontvangen: zoveel als nodig en niet meer dan noodzakelijk.

Ontwikkelijnen

1.1 Centrale toegang

We realiseren een centrale toegang voor het Sociaal Domein. Dit houdt in dat alle vragen op het gebied van het Sociaal Domein op één plek binnenkomen. Vanuit hier worden ze doorgezet naar de juiste persoon of instantie.

Wat willen we bereiken?

- Het is voor inwoners duidelijk waar zij terecht kunnen voor informatie, advies en vraagverheldering.
- Inwoners worden zo goed en snel mogelijk en met zo min mogelijk doorverwijzingen gehoord en waar nodig geholpen.
- Vragen worden (waar mogelijk) eerst vanuit welzijn opgepakt in plaats van meteen vanuit zorg.
- Alle partners in het Sociaal Domein benaderen vragen van inwoners op dezelfde manier.
- We werken toe naar een Sociaal Domein zonder schotten en met minder regels.



Wat willen we doen?

- We ontwikkelen een centrale toegang voor het Sociaal Domein.
- We pakken vragen (waar mogelijk) eerst vanuit welzijn op (preventief) in plaats van meteen vanuit zorg.
- We monitoren en evalueren het.

1.2 Verbeteren samenwerking

Door beter samen te werken (zowel binnen het Sociaal Team Laarbeek, als daarbuiten met partners, tussen uitvoering en beleid, tussen lokaal en regionaal) weten professionals elkaar beter te vinden en worden inwoners beter geholpen.

Wat willen we bereiken?

- Men weet elkaar beter te vinden.
- Een gezamenlijke visie op wat casusregie is.

Wat doen we al?

- We werken samen met GR Peelgemeenten via de Koersagenda 'Samenwerken door Samen werken'.
- We overleggen met collega's van verschillende beleidsterreinen en met de partners binnen het Sociaal Domein
- We voeren regie op het integraal werken vanuit het Sociaal Domein en het Veiligheidsdomein.



Wat willen we (nog meer) doen?

- De partners in het Sociaal Domein weten elkaar beter te vinden.
- Een goede verbinding in de ondersteuning van de overgang van jongeren naar volwassenen.
- Nog meer toewerken naar één gezin, één plan, één regisseur.

1.3 Vroegsignalering

We signaleren in een zo vroegtijdig mogelijk stadium problemen van inwoners die daar zelf, of met behulp van hun omgeving, niet toe in staat zijn.

Wat willen we bereiken?

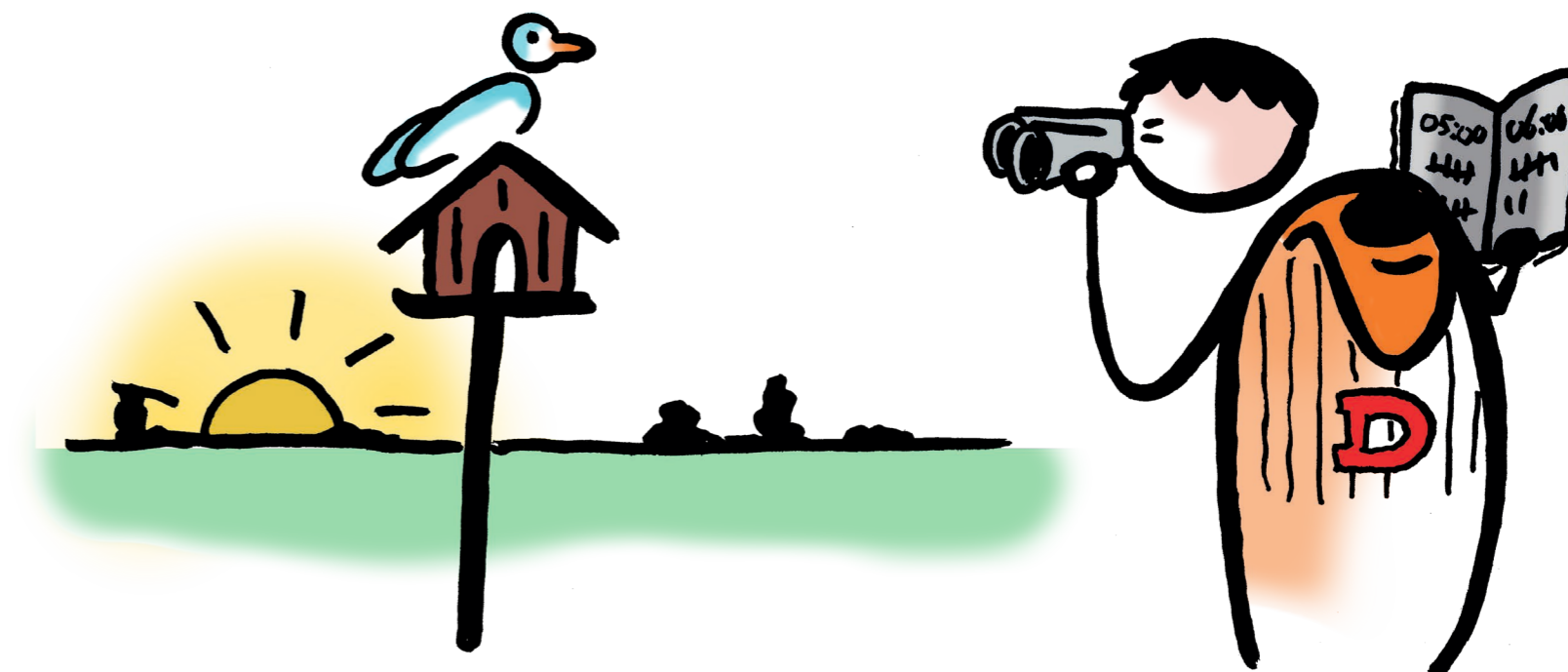
- Ergere problemen van inwoners voorkomen.
- Complexere ondersteuningsvragen/onderliggende problemen sneller in beeld krijgen.

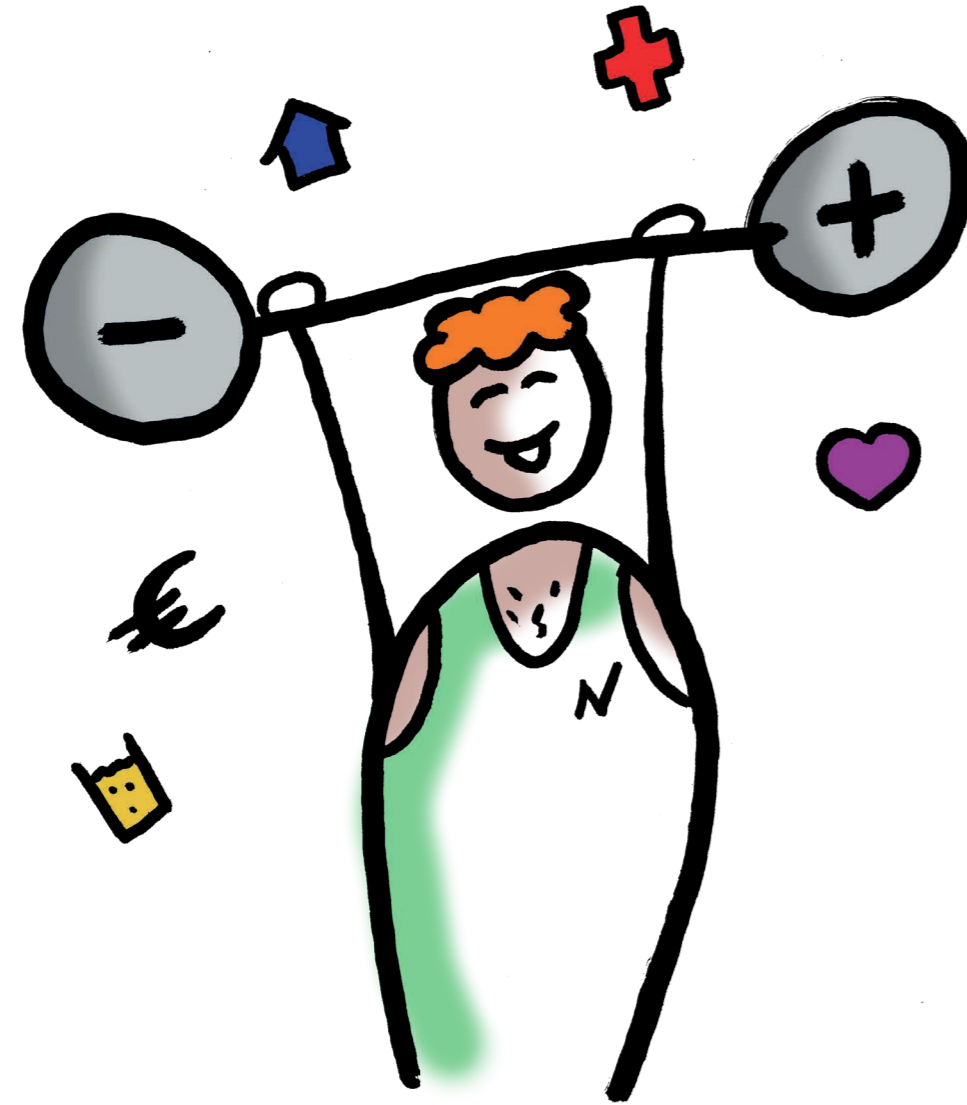
Wat doen we al?

- We zetten in op vroegsignalering financiële problemen/schulden.
- We creëren voorzieningen in de maatschappelijke context.

Wat willen we (nog meer) doen?

- Vroegsignalering uitrollen Sociaal Domein breed.
- Vroegsignalering uitrollen richting werkgevers en andere partners.





Thema 2. Normaliseren

Normaliseren gaat om het realiseren van een duurzaam zorgstelsel, waarbij eigen kracht belangrijk is en we meer naar elkaar omkijken.

Ontwikkellijnen

2.1 Inwoners kijken naar elkaar om

Inwoners voelen zich prettig in hun eigen leefomgeving, waarbij ze een fijn netwerk om zich heen hebben en deel kunnen nemen aan activiteiten.

Wat willen we bereiken?

- Sterke buurten.
- Sterk verenigingsleven.
- Mantelzorgers ondersteunen.
- Voldoende inwoners zetten zich actief in als vrijwilliger.

Wat doen we al?

- Dorpsraden organiseren bijeenkomsten om buurten te versterken.
- We verstrekken subsidies aan verenigingen.



Wat willen we (nog meer) doen?

- We creëren een omgeving die uitnodigt om te bewegen.
- We kijken hoe het fysieke domein kan bijdragen aan een fijne en gezonde leefomgeving*.
- Initiatieven aanjagen die de gemeenschapskracht versterken.
- Samenwerking tussen verenigingen stimuleren.



2.2 Inwoners benutten eigen kracht, regie en verantwoordelijkheid

Inwoners zijn zelf in staat om te beoordelen wat ze wel en niet kunnen en waar ze hun netwerk kunnen inzetten. Dit betekent ook dat omgaan met tegenslagen bij het leven hoort.

Wat willen we bereiken?

- Inwoners zijn sterk in het behouden van regie over hun leven.
- Inwoners nemen hun eigen verantwoordelijkheid.
- Inwoners staan in hun kracht.
- Bewustwording van wat normaliseren betekent, wat leidt tot een cultuurverandering.
- Inwoners kunnen zo lang en zo thuis mogelijk (blijven) wonen*.



Wat doen we al?

- Informatievoorziening over regelingen en voorzieningen die worden aangeboden.
- We creëren bewustwording bij partners.
- We creëren bewustwording bij inwoners.
- We leveren maatwerk.

Wat willen we (nog meer) doen?

Iedereen die in het Sociaal Domein actief is kijkt op dezelfde manier



* Uit een enquête onder de inwoners van Laarbeek is gebleken dat zij dit een belangrijk onderwerp vinden op het gebied van welbevinden en gezondheid.
Bron: Rapportage raadpleging sociaal domein gemeente Laarbeek, februari 2023.



naar de eigen kracht van inwoners. Zo krijgt iedereen dezelfde boodschap. Alleen op deze manier kunnen we inwoners bewegen meer zelfredzaam te worden. We zorgen er uiteindelijk voor dat inwoners zelf voor eigen oplossingen gaan zorgen en de lat weer wat lager gaan leggen als dat nodig is. De gemeente is niet alleen verantwoordelijk voor het welzijn van onze inwoners. Een bewustwordingsstrategie met communicatiemiddelen hoort daarbij.

2.3 Preventie: een duurzaam zorgstelsel

Het zoveel mogelijk voorkomen dat inwoners te maken krijgen met zorg en ondersteuning.

Wat willen we bereiken?

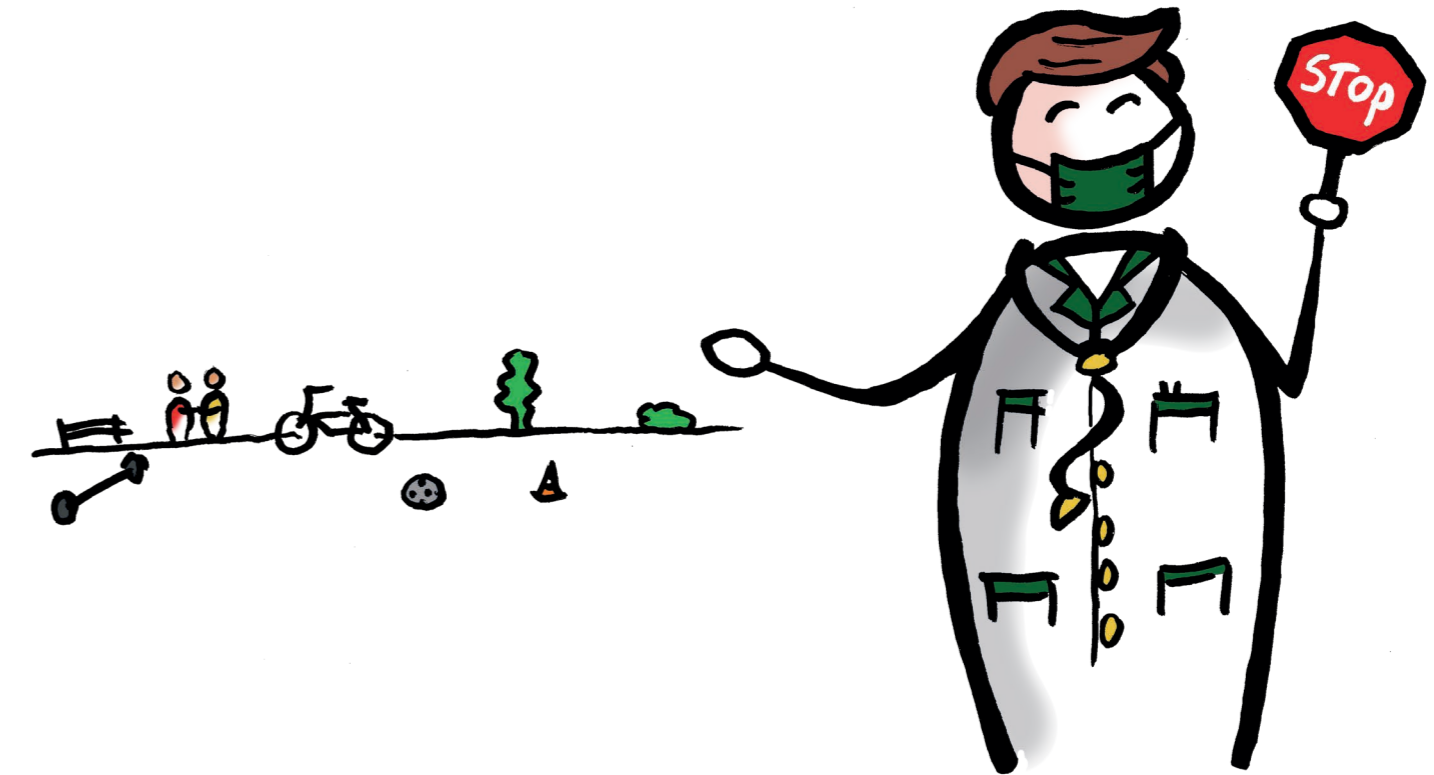
- Een vitale samenleving.
- Voldoende voorliggende voorzieningen ter voorkoming van zorg.

Wat doen we al?

- We hebben een preventie- en sportakkoord.
- We hebben voorzieningen om eenzaamheid tegen te gaan.

Wat gaan we (nog meer) doen?

- We zetten extra in op een gezonde leefstijl, waaronder sport en bewegen.
- We besteden extra aandacht aan de mentale gezondheid.
- Eigenaarschap en bewustzijn bij inwoners creëren.
- We zetten nog meer in op preventie (en waar nodig werken we regionaal samen).



Thema 3. Inclusiviteit

De Laarbeekse samenleving is inclusief en iedereen doet zoveel als mogelijk mee op zijn of haar eigen manier.

Ontwikkellijnen

3.1 Iedereen doet mee

Alle inwoners doen zoveel als mogelijk mee, ongeacht leeftijd, inkomen of beperking. De nadruk ligt op de sociale verbinding in de buurten en het voorkomen van sociale uitsluiting.

Wat willen we bereiken?

- Alle inwoners krijgen gelijke kansen om mee te doen*.
- Het verkleinen van de kloof tussen arm en rijk.
- Verenigingen en organisaties versterken elkaar.



Wat doen we al?

- We bieden voorzieningen op het gebied van welzijn, sport en cultuur.
- We bieden overzicht in de beschikbare voorzieningen.
- We bieden maatwerk daar waar nodig.
- We nemen de schaamte weg en maken het bespreekbaar.
- We richten alle gemeentelijke gebouwen zo in dat ze voor iedereen toegankelijk zijn.

Wat willen we (nog meer) doen?

- Bij nieuwe initiatieven en ontwikkelingen wordt deze ontwikkellijn als uitgangspunt meegenomen.



3.2 Iedereen is welkom

Statushouders, vluchtelingen en andere nieuwe inwoners maken actief deel uit en zijn onderdeel van de maatschappij. Zij kunnen deelnemen aan activiteiten buiten de deur en/of met andere inwoners.

Wat willen we bereiken?

- Inwoners voelen zich thuis.
- Er zijn voldoende opvangmogelijkheden voor statushouders en vluchtelingen.
- Er zijn voldoende en passende voorzieningen voor verschillende doelgroepen.
- Er zijn voldoende voorzieningen in de buurt, passend bij de opgave die er ligt.
- Inburgeringstrajecten verlopen zo voorspoedig mogelijk.

Wat doen we al?

- We hebben in drie kernen een Huiskamer gecreëerd waar mensen terecht kunnen.
- We ondersteunen middels trajectregie inwoners in hun inburgeringstraject.

Wat willen we (nog meer) doen?

- We ontwikkelen beleid op het gebied van maatschappelijke opvang voor statushouders en vluchtelingen.
- We breiden laagdrempelige voorliggende voorzieningen uit.



* Uit een enquête onder de inwoners van Laarbeek is gebleken dat zij dit een belangrijk onderwerp vinden op het gebied van welbevinden en gezondheid.
Bron: Rapportage raadpleging sociaal domein gemeente Laarbeek, februari 2023.



Thema 4. Zakelijke samenwerking rondom de inwoner

We kunnen onze partners aansturen waardoor we meer grip krijgen op de zorginzet, de kwaliteit hiervan en de bijbehorende kosten.

Ontwikkellijnen

4.1 Datagedreven werken

We gaan datagedreven werken gebruiken als middel om beschikbare informatie inzichtelijk te maken. Zo krijgen we meer grip op de zorginzet, de kwaliteit ervan en de bijbehorende kosten. Dit helpt ons beleid te ontwikkelen en beleid te toetsen aan de hand van data-analyse. Ook gebruiken we data-analyse om meer verantwoordelijkheid en bewustzijn te creëren bij onszelf, inwoners en partners. Om onze doelen te bereiken werken we nauw samen met de GR Peelgemeenten.

Wat willen we bereiken?

- Inzicht in data wat ons helpt bij het maken van beleidskeuzes.

Wat doen we al?

- Verzamelen van gegevens zoals in de kwartaalrapportages en begrotingen van partners.
- Verwerken van gegevens in een monitor Sociaal Domein.

Wat willen we (nog meer) doen?

- Een beweging maken van data gebruiken om achteraf inzicht te hebben naar het inzetten van data om tot overwogen beleidskeuzes te komen.





4.2 Regieschap

De gemeente neemt de rol van regievoerder op zich waarbij zij stuurt op kwaliteit, resultaten en kosten.

Wat willen we bereiken?

De gemeente treedt op als regisseur om maatschappelijke actoren bij elkaar te brengen (aan-jagen/faciliteren) om via subsidierelaties te sturen op resultaatafspraken die gemaakt zijn. Op het moment dat zaken lopen gaan we ervan uit dat de aanjagende rol van de gemeente niet meer nodig is.

Wat doen we al?

- We werken met eenduidige formats.
- We houden kwartaalgesprekken met subsidiepartners.

4.3 Inwonerparticipatie

We hechten veel waarde aan inwonerparticipatie. Bij (nieuwe) ontwikkelingen zoeken we altijd de samenwerking op met partners die betrokken zijn bij het onderwerp. De manier waarop we de samenwerking opzoeken en aangaan is altijd anders, omdat het maatwerk is.

Wat willen we bereiken?

- We betrekken inwoners/partijen zoveel als mogelijk bij de totstandkoming van beleid.
- We vragen inwoners/partijen waar prioriteiten liggen.
- We zoeken naar manieren om de stem van jongeren een plek te geven bij onderwerpen.

Wat doen we al?

- We passen binnen de gemeente Laarbeek op diverse terreinen al inwonerparticipatie toe.

Wat willen we (nog meer) doen?

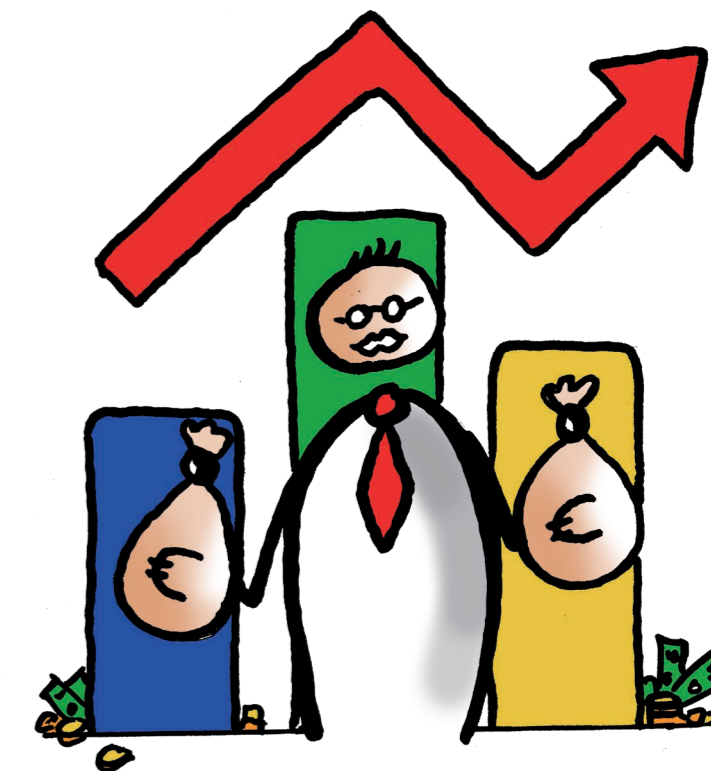
- We zoeken naar en experimenteren met nieuwe vormen van inwonerparticipatie.

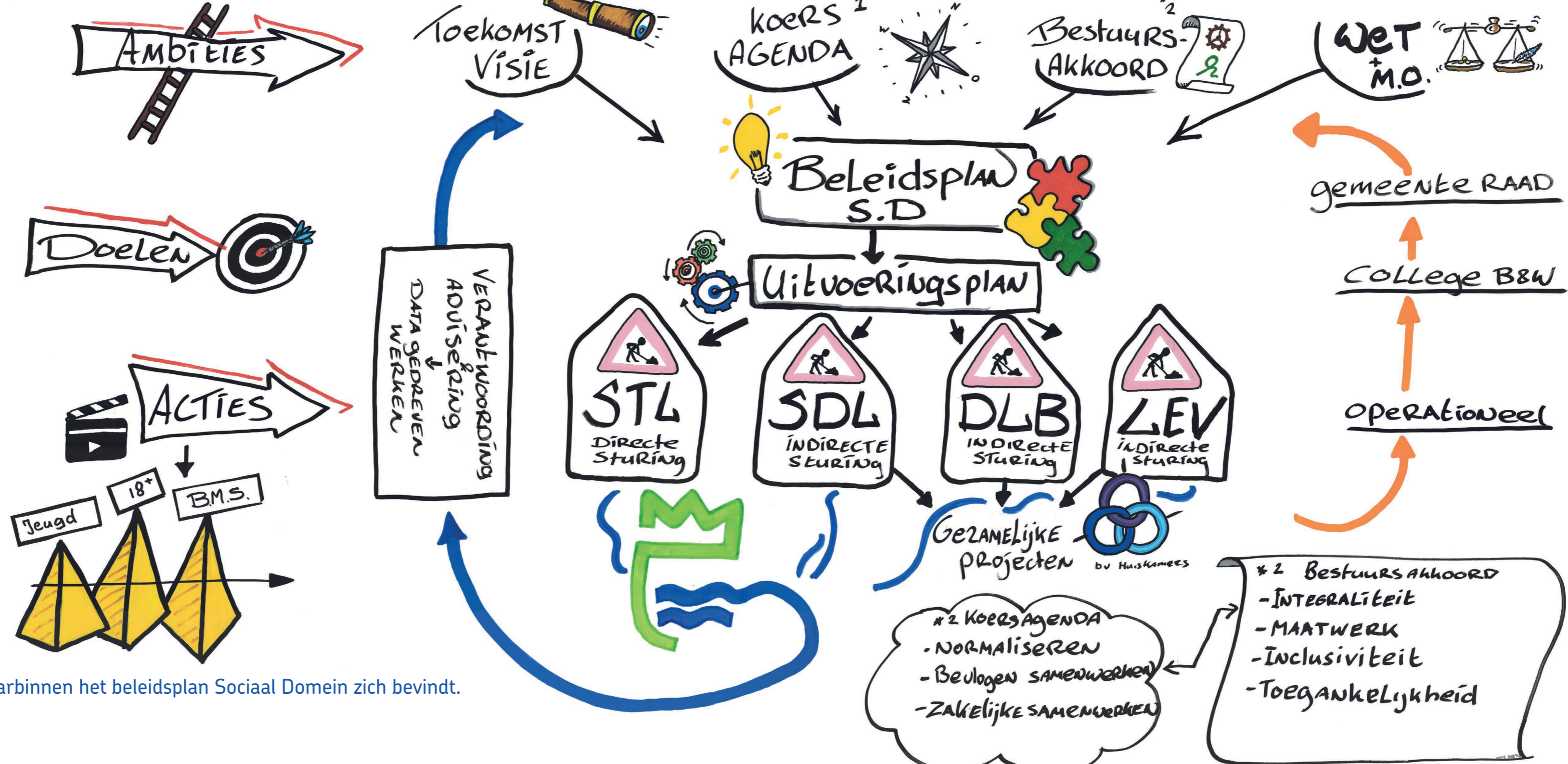


4.4 Financiën

De gemeente neemt in de begroting budget op voor het Sociaal Domein. Financieel uitgangspunt is dat het Sociaal Domein de taken binnen de kaders van de begroting uitvoert.

We willen toewerken naar een duurzaam en toekomstbestendig Sociaal Domein waarin we soms afwegingen zullen moeten maken en prioriteiten moeten stellen. Het doel is om in het Sociaal Domein voor nu en in de toekomst een goede kwaliteit van zorg en ondersteuning te (kunnen blijven) bieden die toegankelijk is en betaalbaar.





Samenhangend geheel waarbinnen het beleidsplan Sociaal Domein zich bevindt.



3. Begrippenlijst

Adviesraad Sociaal Domein

Raad bestaande uit inwoners uit Laarbeek die gevraagd en ongevraagd advies uitbrengt over het lokale beleid rond jeugd en maatschappelijke ondersteuning en daarmee verband houdende beleidsvelden binnen het Sociaal Domein.

Bevlogen samenwerking

Samenwerking gekenmerkt door betrokken medewerkers die al hun mogelijkheden en talenten inzetten om hun werk zo goed mogelijk te doen.

Casusregie

Het coördineren, afstemmen en volgen van de benodigde hulpverlening aan cliënten/clientsystemen, waarbij het eigen netwerk en meerdere hulpverleners betrokken zijn.

Cliëntenraad Participatiewet

Raad bestaande uit inwoners uit Laarbeek die gevraagd en ongevraagd advies uitbrengt over het lokale beleid rond participatie en daarmee verband houdende beleidsvelden binnen het Sociaal Domein.

Duurzaam zorgstelsel

Het zo lang mogelijk door de overheid kunnen bieden van goede en verantwoorde kwaliteit van de zorg, betaalbare zorg en beschikbaarheid van zorg.

Eigen kracht

Je eigen leven kunnen vormgeven en problemen zelf kunnen oplossen.

Energiearmoede

Een huishouden met een energierekening die eigenlijk te hoog is voor hun inkomen.

Fysieke Domein

Afdeling binnen de gemeentelijke organisatie die zich richt op een leefbare, veilige en gezonde leefomgeving voor de inwoners. Zij zet zich in op een groot aantal opgaven zoals energie en klimaat, woningbouw, demografie, bodem, leefbaarheid, buitengebied, mobiliteit en economie.

Gemeenschapskracht

De positieve energie die vrijkomt als mensen elkaar helpen om steeds meer doelen beter te bereiken door hun middelen te delen.

Inclusiviteit

Iedere inwoner kan volwaardig deelnemen aan de samenleving, ongeacht beperking, leeftijd, etnische herkomst, seksuele oriëntatie of genderidentiteit.

Integraliteit

Samenhangende benadering waarbij aandacht is voor alle leefgebieden.

Inwonerparticipatie

Het betrekken van en de betrokkenheid van inwoners bij overheidsbeleid.

Jeugdwet

Deze wet regelt zorg en ondersteuning voor kinderen en jongeren onder de 18 jaar.

Leefgebied

Onderdelen van een gezinssituatie: werk, inkomen en financiën, maatschappelijke ondersteuning, wonen, onderwijs, jeugdhulp, veiligheid en (geestelijke) gezondheidszorg.

Leerplichtwet

Deze wet regelt dat leerlingen van 5 tot 16 jaar leerplichtig zijn. Jongeren tussen de 16 en 18 jaar die nog geen startkwalificatie hebben behaald zijn kwalificatieplichtig. Een startkwalificatie is (minimaal) een diploma havo, vwo of mbo (niveau 2 of hoger).

Maatschappelijke context

Vaste en losse(re) verbanden waarin mensen betrokken zijn met elkaar en zorg hebben voor elkaar.

Mantelzorger

Iemand die onbetaalde en vaak langdurige zorg verleent voor een ziek familielid of vriend.

Netwerk

Een groep mensen met wie een inwoner een sociale relatie heeft. Bijvoorbeeld familieleden, burens, vrienden, collega's.

Omgevingswet

Met deze wet worden de regels voor ruimtelijke ontwikkeling vereenvoudigd en samengevoegd. Zodat het bijvoorbeeld makkelijker is om bouwprojecten te starten.

Participatiewet

Iedereen die kan werken maar het op de arbeidsmarkt zonder ondersteuning niet redt, valt onder de Participatiewet. Deze wet moet ervoor zorgen dat meer mensen werk vinden, ook men-sen met een arbeidsbeperking.

Partners

Partijen met wie wij samenwerken.

Preventieakkoord

Het preventieakkoord van Laarbeek bevat afspraken over de volgende onderwerpen: iedereen doet mee, samen gezond in Laarbeek, mentale gezondheid en eenzaamheid, gezond gewicht, gezonde leefomgeving en roken alcohol en andere drugs.

Sociaal Team Laarbeek

Inwoners kunnen bij Sociaal Team Laarbeek terecht voor vragen over zorg en ondersteuning. Denk hierbij aan zorg en ondersteuning op het gebied van Wmo, Jeugdwet en Participatiewet.

Sociaal Domein

Alle inspanningen die de gemeente verricht in het kader van de wetgeving zoals benoemd in 1.3.1. wet- en regelgeving.



Sportakkoord

Het Sportakkoord van Laarbeek bevat afspraken rondom de thema's Inclusief Sporten en Bewegen, Toekomstbestendige sport- en beweegaanbieders en accommodaties (bundeling van de thema's Duurzame Sportinfrastructuur, Vitale sport- en beweegaanbieders en Positieve Sportcultuur) en Van jongs af aan vaardig in Bewegen, passend in de lokale context van Laarbeek.

Uitvoeringsagenda

Ieder jaar wordt een uitvoeringsagenda opgesteld. Hierin staat concreet hoe we vorm en inhoud gaan geven aan dit beleidsplan.

Verenigingsleven

Het totaal van clubs en verenigingen die activiteiten organiseren waar mensen aan deel kunnen nemen.

Voorliggende voorziening

Een algemeen toegankelijke voorziening die ingezet wordt om een zorgvraag te voorkomen. Denk hierbij aan een Huiskamer om bijvoorbeeld eenzaamheid te voorkomen.

Vraagverheldering

Bij vraagverheldering gaat het om het duidelijk krijgen wat de (werkelijke) hulp- of ondersteuningsvraag van iemand is.

Welzijn

Welzijn gaat over het goed voelen, zowel geestelijk als lichamelijk.

Wet aanpak meervoudige problematiek sociaal domein

Het wetsvoorstel aanpak meervoudige problematiek sociaal domein geeft de juridische grondslag die het mogelijk maakt om samen te kunnen werken bij meervoudige problematiek. Het wetsvoorstel neemt knelpunten weg om noodzakelijke persoonsgegevens domein overstijgend te kunnen delen.

Wet educatie en beroepsonderwijs

Wet die betrekking heeft op educatie en onderwijs.

Wet gemeentelijke antidiscrimatievoorzieningen

De wet verplicht gemeenten om inwoners toegang te geven tot een antidiscrimatievoorziening en registratie van incidenten te regelen.

Wet gemeentelijke schuldhulpverlening

Deze wet regelt dat inwoners met (problematische) schulden bij gemeenten terecht kunnen.

Wet inburgering

Deze wet regelt dat de gemeente inburgeringsplichtige nieuwkomers begeleidt bij hun inburgering. Met als doel dat inburgeringsplichtigen zo snel mogelijk meedoen in Nederland en dat ze zo snel mogelijk werk vinden.

Wet maatschappelijke ondersteuning.

Deze wet regelt dat gemeenten inwoners moeten ondersteunen zodat ze zo lang mogelijk thuis kunnen blijven wonen.

Wet op de expertisecentra

Deze wet regelt het speciaal onderwijs zowel binnen het basisonderwijs als binnen het voortgezet onderwijs.

Wet op het primair onderwijs

Deze wet bepaalt hoe het basisonderwijs in grote lijnen geregeld moet zijn.

Wet voortgezet onderwijs 2020

Deze wet bepaalt hoe het voortgezet onderwijs in grote lijnen geregeld moet zijn.

Wet passend onderwijs

De wet passend onderwijs heeft als doel dat alle kinderen op een school terecht kunnen die past bij hun mogelijkheden en kwaliteiten.

Wet publieke gezondheid

De wet publieke gezondheid regelt de jeugdgezondheidszorg, het lokale gezondheidsbeleid, ouderengezondheidszorg, gezondheidsbevordering en infectieziektebestrijding.

Zelfredzaamheid

Het vermogen van mensen om zichzelf te kunnen redden.

Zorg

Zorg is een breed begrip en kan gaan om zowel geestelijke als lichamelijke zorg.

Zorgzame en vitale samenleving

Een samenleving waarin mensen naar elkaar om kijken, waarin mensen elkaar helpen en zelf een netwerk hebben of op kunnen bouwen. Een samenleving waar mensen zoveel als mogelijk op hun eigen manier deel kunnen nemen aan activiteiten.



