

# BRABANT AAN DE SLAG MET VERNIEUWEND BOEREN

UITVOERINGSAGENDA  
LANDBOUW EN VOEDSEL 2022-2023



## VOORWOORD

# BRABANT BOERT BETER!

## SAMEN VERDUURZAMEN WE DE VOEDSELKETEN

**Landbouw en voedsel zitten in het Brabants DNA. Voortbouwend hierop willen we de sprong voorwaarts maken en de toon zetten voor het voedselsysteem van de toekomst waarbij ecologie, economie en maatschappij in evenwicht zijn. We willen daarbij vooroplopen in kwaliteit én in duurzaamheid. In het Beleidskader Landbouw & Voedsel 2030 hebben we geschetst wat voor voedselprovincie we willen, kunnen en moeten zijn. In deze Uitvoeringsagenda geven we heel concreet aan welke stappen we willen nemen op basis van de vier hoofddoelstellingen uit het Beleidskader: meest duurzaam en circulair (voor een gezonde leefomgeving), economisch toonaangevend (Brabant als dé groene proeftuin van de toekomst), natuur- en landschapsinclusief (voedselproductie in harmonie met milieu, natuur en landschap) en gemeenschapsinclusief (een goede relatie met de omgeving). We bouwen hiermee aan voedselsysteem 3.0 dat slim en precies, en daarmee een bijdrage levert aan de natuur, waardevol, meer en nieuwe/andere toegevoegde waarde levert, gebaseerd is op kringlopen en verbonden is, zowel met de samenleving als tussen de schakels in de voedselketen.**

### Korte en lange termijn inzet

Voor de korte termijn (2022-2023) zal onze inzet sterk worden ingekleurd door o.a. het landelijk beleid (o.a. het Nationaal Programma Landelijk Gebied). Daarnaast zullen Europese ontwikkelingen een rol spelen (o.a. opening innovatiefondsen, start nieuwe gemeenschappelijk landbouwbeleid). Het landelijke klimaat-, stikstof-, water- en natuurbeleid zal grote impact hebben op het landelijk gebied en om ingrijpende beslissingen vragen. We zetten daarom volop in op enerzijds de gebiedsgerichte aanpak gericht op de te behalen



natuur- en waterdoelen met toekomstperspectief voor de landbouw. Anderzijds intensiveren we het ondersteuningsnetwerk voor agrariërs die voor fundamentele keuzes staan. Parallel werken we aan een lange termijn transitie waarbij we inzetten op structurele verduurzaming in de hele voedselketen door in te zetten op innovatie (zoals eiwittransitie, precisielandbouw) en onderwijs.

In beide gevallen staat het verdienmodel in de landbouw- en voedselketen centraal. Door Brabantse boeren te waarderen en belonen voor hun diensten om de natuur te versterken, kunnen zij ook echt een bijdrage leveren aan de biodiversiteit en de kwaliteit van water en bodem.

### Een opgave voor de hele keten

De transitie van de landbouw is niet alleen de verantwoordelijkheid van de boer, maar een opgave voor de hele keten, van producent tot consument. Maar dat is nou het unieke van Brabant: alle onderdelen van die voedselketen zijn in de provincie vertegenwoordigd. Daarbij hebben we enorme kennis en ervaring, vakmanschap en innovatiekracht. Met structurele veranderingen voor een nieuw ecosysteem kunnen we dus bijdragen aan een die nieuwe balans tussen economie, maatschappij en ecologie. Zodat we ook in de toekomst kunnen genieten van gezond eten uit een gezonde sector in een gezonde leefomgeving.

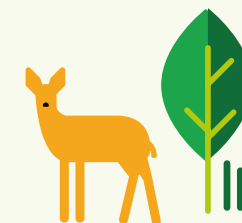
Deze Uitvoeringsagenda is onze uitnodiging aan alle spelers in de keten (van zaadveredeling tot consument) om samen te bouwen aan een op duurzaamheid gestoeld landbouw- en voedselsysteem. Van Brabant, voor de wereld.

### Elies Lemkes-Straver

Gedeputeerde Landbouw, Voedsel, Bodem en Brede Welvaart

# INHOUDSOPGAVE

<b>VOORWOORD</b>	<b>2</b>		
<b>SAMENVATTING</b>	<b>5</b>		
<b>1 INLEIDING</b>	<b>7</b>	<b>4 THEMATISCHE UITVOERINGSLIJNEN</b>	<b>30</b>
1.1 We gaan voor een nieuwe economische, ecologische en maatschappelijke balans		4.1 Uitvoeringslijn 1 – Meest duurzaam en circulair	
1.2 De transitie in de landbouw is van ons allen		4.2 Uitvoeringslijn 2 – Economisch toonaangevend	
		4.3 Uitvoeringslijn 3 – Natuur- en landschapsinclusieve landbouw	
		4.4 Uitvoeringslijn 4 – Gemeenschapsinclusief	
<b>2 BELEIDSMATIGE CONTEXT</b>	<b>11</b>	<b>5 UITVOERINGSASPECTEN VAN DE AGENDA</b>	<b>84</b>
2.1 Onze opdracht in het Beleidskader Landbouw en Voedsel 2030		5.1 Communicatie	
2.2 Van beleid naar uitvoering: samen op weg naar 2030		5.2 Risico's in de uitvoering	
2.3 Provinciale rollen		5.3 Inzet van middelen	
		5.4 Monitoring	
<b>3 STRATEGIE EN ACCENTEN IN DE UITVOERING</b>	<b>18</b>		
3.1 Gebiedsgericht aan de slag			
3.2 Adaptieve Uitvoeringsagenda			
3.3 Verduurzaming keten			
3.4 Innovatie en digitalisering			
3.5 Samen met onze partners			



## LEESWIJZER

In **hoofdstuk 1** leiden we in waar we voor gaan en hoe we kijken naar de transitie die voor ons ligt.

---

In **hoofdstuk 2** wordt de beleidsmatige context toegelicht.

---

In **hoofdstuk 3** gaan we dieper in op de strategie en de accenten in de uitvoering en lichten we de samenwerking verder toe.

---

In **hoofdstuk 4** gaan we in op de concrete uitwerking van de Uitvoeringsagenda via de vier (thematische) uitvoeringslijnen conform de opzet van de vier hoofddoelstellingen in het Beleidskader Landbouw en Voedsel 2030. In dit hoofdstuk geven we invulling aan op welke thema's we in de komende twee jaar gaan werken, wat we gaan doen (projecten en activiteiten) en wat we aan het einde van deze Uitvoeringsagenda hebben gerealiseerd (2023).

---

In **hoofdstuk 5** staan we stil bij de uitvoeringsaspecten van de Uitvoeringsagenda. We gaan daarin op zaken zoals communicatie, risico's en inzet van middelen en capaciteit.



## SAMENVATTING UITVOERINGSAGENDA LANDBOUW EN VOEDSEL 2022-2023

**In het Beleidskader Landbouw en Voedsel 2030 hebben we onze ambities en doelstellingen voor 2030 geformuleerd. De Uitvoeringsagenda Landbouw en Voedsel 2022-2023 is een eerste belangrijke stap in het realiseren ervan. Hierin staat waar we aan gaan werken en welke projecten en activiteiten we (laten) uitvoeren. We vatten het graag voor u samen!**

### **Onze ambitie**

Onze ambitie is in 2030 te transformeren naar een Brabants landbouw- en voedselsysteem 3.0 dat economisch, maatschappelijk en ecologisch in balans is. Dit systeem is slim, precies en data gedreven, waardevol, circulair en verbonden. Dat is een stevige uitdaging voor alle betrokken partijen. Het vereist beweging van en samenwerking tussen alle partners in de voedselketen en een verbindende, stimulerende en faciliterende rol van de overheid. De provincie kan het dan ook niet alleen. We gaan graag samen met onze partners aan de slag.

### **Vier hoofddoelstellingen**

In onze ambities bepalen vier hoofddoelstellingen ons handelen richting 2030. Dit zijn de hoofddoelstellingen:

1. In Brabant vindt de meest duurzame en circulaire landbouw- en voedselproductie plaats in Europa.
2. De landbouw- en voedselsector is economisch toonaangevend in Europa.
3. De natuur- en landschapsinclusieve landbouw is fors tot ontwikkeling gekomen.
4. Het landbouw- en voedselsysteem is gemeenschapsinclusief.

### **We doen het samen met onze partners**

De Uitvoeringsagenda vult dit concreet in voor 2022 en 2023 en zo leveren we een bijdrage aan de landbouw- en voedseltransitie in Brabant. Soms geven we richting en maken we mogelijk, maar ook het stimuleren van beweging naar de lange termijn vinden wij belangrijk. En we kunnen dat niet alleen, maar doen het samen met de partners in de keten. Aandachtspunten zijn dat we samen optrekken in de uitvoering; dat we ondersteuningsnetwerken inzetten om ondernemers te helpen bij strategische keuzes en uitwerking van hun plannen; en dat de Brabantse regio's samen met ons willen lobbyen richting het Rijk en de EU.

### **Inspelen op kansen, verduurzaming, innovatie en gebiedsgerichte aanpak**

Welke onderwerpen zien wij als basis voor onze uitvoering? We zetten samen met onze partners de schouders onder een mooie en gezonde toekomst van het Brabantse land, met name waar opgaven zich stapelen ('integrale gebiedsgerichte aanpak'). We bieden de flexibiliteit die nodig is om samen met onze partners nieuwe kansen te benutten, want de wereld verandert snel en wij spelen daarop in; we gaan uit van een 'adaptieve sturingsfilosofie'. We hechten veel waarde aan verduurzaming van de keten en zetten ons in voor meer aandacht voor nieuwe verdienmodellen, met speciale aandacht voor regionale/korte ketens, verbredingsactiviteiten in de landbouw en natuurinclusieve en biologische landbouw. Innovatie stimuleren in de hele keten is belangrijk in onze uitvoering: het gaat om vernieuwen en daarin versnellen om toonaangevend te blijven.

## Vier uitvoeringslijnen

Vier thematische uitvoeringslijnen sluiten hierop aan en zijn uitwerkingen van de vier genoemde hoofddoelstellingen:

### 1) Meest duurzaam en circulair

Gezonde leefomgeving: Regelgeving moet de transitie ondersteunen: duidelijke randvoorwaarden waar nodig en flexibiliteit voor innovatieve oplossingen. We voeren onderzoeken uit of werken eraan mee die kennis over milieu- en gezondheidseffecten vergroten. Voor gezondheid gaat het om het mede realiseren van de doelstellingen van het Beleidskader gezondheid: drie gezonde levensjaren erbij in 2030.

Innovatieve stallen: In Brabant moeten verouderde stalsystemen op 1 januari 2024 voldoen aan de in de interim Omgevingsverordening gestelde eisen. Vandaar dat we ons er sterk voor inzetten dat veehouders nieuwe stalsystemen tijdig realiseren. Dat doen we via de Routekaart Stalaanpassingen 2024 en First Movers-subsidie en we proberen de financiële middelen van het Rijk versneld beschikbaar te krijgen. Kringlooplandbouw: Deze landbouw is gericht op het waar mogelijk sluiten van kringlopen (meststoffen water, koolstof, eiwit). Het doel is om kringlooplandbouw in 2030 meetbaar, stuurbaar, communiceerbaar en beloonbaar te hebben gemaakt.

### 2) Economisch toonaangevend

Missiegedreven innovatie en concurrerend vestigingsklimaat: Met een gezamenlijke innovatieagenda jagen we de vernieuwing van de sector aan zetten we ons in voor instroom in food- en agri-opleidingen, ondersteunen we startups, verbinden we proeftuinen in Brabant, hebben we aandacht voor sociale innovatie en verbinden we Brabant met het internationale/Europese kennisecosysteem. Eiwittransitie: We zetten Brabant in zijn kracht met nieuwe teelten, hoogwaardige plantaardige eiwitten en diervriendelijk geproduceerd voedsel dat positief bijdraagt aan de gezondheid.

Digitalisering in de ketens: 'Alle boeren digitaal' is een voorwaarde voor een toekomstbestendige en duurzame sector. Centraal staat het realiseren van meerwaarde bij de agrariër en de omgeving door inzet van digitalisering.

### 3) Natuur- en landschapsinclusieve landbouw

Natuurinclusieve landbouw: We stimuleren deze via inzet van ondernemerscoaches, samenwerking, kennisdeling en verdieping van verdienmodellen. Aan het einde van 2023 zijn er 150 natuurinclusieve boeren in Brabant, richting onze ambitie van 500 in 2030.

Biologische landbouw: De ambitie van 15 procent biologisch areaal in 2030 is een flinke opgave. De transitie naar biologische of natuurinclusieve landbouw kan een periode van inkomensonzekerheid met zich meebrengen. Hierin kan een provinciaal Omschakelfonds ruimte bieden.

Gebiedsgerichte aanpak: Deze aanpak moet ons op weg helpen naar een Brabant waarin de we de kwaliteit van natuur, water, bodem en biodiversiteit verbeteren. Essentieel in deze 'GGA-gebieden' is een langetermijnperspectief voor de agrariërs.

### 4) Gemeenschapsinclusief

Gezonde en aantrekkelijke leefomgeving: Korte ketens (de consument koopt bij de boer of met één schakel ertussen) worden vaak gezien als een belangrijk middel om dit te bereiken. We vragen er aandacht voor in het onderwijs en laten de faal- en succesfactoren onderzoeken. Ook gaan we intensiveren op ondersteuningsnetwerken en verbinden we deze met de GGA-gebiedsprocessen. Jonge boeren: We hebben aandacht voor jonge boeren door het ontwikkelen van een plan van aanpak en uitvoeren van Agrifoodtalks (gesprekken met boeren en andere betrokkenen), programma met BAJK (Brabants Agrarisch Jongeren Kontakt) en uitvoeren van extra faciliteit First Movers Regeling (ondersteuning van nieuwe schoon-bij-de-bron-systemen).

# 1

# INLEIDING



# 1.1 WE GAAN VOOR EEN NIEUWE ECONOMISCHE, ECOLOGISCHE EN MAATSCHAPPELIJKE BALANS

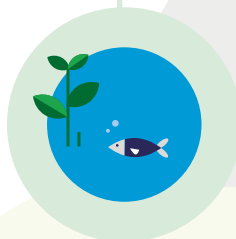
Op 8 april 2022 hebben Provinciale Staten het Beleidskader Landbouw en Voedsel 2030 vastgesteld. In dit Beleidskader hebben we als provincie Noord-Brabant onze ambities en doelstellingen voor 2030 geformuleerd. Tot 2030 gaan we met verschillende uitvoeringsagenda's concrete invulling geven aan het realiseren van de ambities en doelstellingen uit het Beleidskader.

Deze Uitvoeringsagenda Landbouw en Voedsel 2022-2023 is daarin een eerste belangrijke stap. In deze uitvoeringsagenda staat waar we de komende jaren aan gaan werken en welke projecten en activiteiten we gaan uitvoeren. We beschrijven de beoogde resultaten en de keuzes die we maken om die te bereiken. Ook vertellen we hoe we middelen inzetten die verbonden zijn aan het Beleidskader Landbouw en Voedsel 2030.

## ECOLOGISCH

### Klimaatvriendelijk(er) produceren, reductie emissies en natuurherstel

- Verminderen emissies
- Mineralen kringlopen sluiten
- Goed en voldoende water
- Hergebruik reststromen
- Robuuste bodem en teeltsystemen
- Energiebesparing
- Herstel biodiversiteit



## ECONOMISCH

### Versterking verdienmogen en concurrentiekracht

- Groei van arbeidsproductiviteit
- Toekomstbestendige banen
- Nieuwe bedrijvigheid
- Missiegedreven innovatie
- Nieuwe toegevoegde waarde
- Nieuwe waardevolle producten, diensten en concepten
- Verbeteren verdienvermogen van boeren



## MAATSCHAPPELIJK

### Vergroten draagvlak en waardering, ruimtelijke kwaliteit en gezondheid

- Perspectief voor jonge boeren
- Voldoende en veilig voedsel
- Waardering van voedsel (producenten)
- Verbeterend dierenwelzijn
- Minder verspilld voedsel
- Prettige en gezonde leefomgeving
- Aantrekkelijk landschap





## 1.2 DE TRANSITIE IN DE LANDBOUW IS VAN ONS ALLEN

De ambities en opgaven op het gebied van landbouw en voedsel zijn groot. Het wordt een stevige uitdaging voor alle betrokken partijen om hier invulling aan te geven. Het vereist beweging van en samenwerking tussen alle partners in de voedselketen en een verbindende, stimulerende en faciliterende rol van de overheid. De provincie kan het dan ook niet alleen. We gaan graag samen met onze partners aan de slag.

De provincie zet o.a. in op een goed samenspel met de andere overheidslagen. Het provinciale beleid bouwt voort op het (inter)nationale landbouw-, voedsel en milieubeleid, waarbij we ernaar streven om landelijke en Europese kaders voor landschap, natuur en leefomgeving zo efficiënt mogelijk te realiseren. Uiteraard vervullen gemeenten en waterschappen een belangrijke rol bij het vertalen van de wettelijke kaders naar het landelijk gebied en ook in het stimuleren en faciliteren van innovatie (vaak in regionaal verband). We zijn in sterke mate afhankelijk van andere partijen om de ambities te realiseren en het doel te halen. De invloed van het Rijk en Europa is groot als het gaat om tempo en aard van de transitie, zowel wat betreft regelgeving als het beschikbaar stellen van middelen. De vooruitzichten in het regeerakkoord en het Nationaal Strategisch Plan (NSP, de Nederlandse invulling van het nieuwe Gemeenschappelijk Landbouwbeleid) zijn ondersteunend, maar beide vragen ook nog om verdere concretisering en uitwerking. Het regeerakkoord sluit goed aan bij de doelen en ambities en het (voorgestelde) in te zetten instrumentarium van ons Beleidskader.

Onze verwachting is dat als gevolg van het regeerakkoord (financiële) middelen -die we kunnen inzetten- substantieel toenemen. De uitwerking van het Stikstoffonds en het NPLG (Nationaal Programma Landelijk Gebied) die voortkomen uit het regeerakkoord, is voor Brabant een grote kans voor het integraal en gebiedsgericht realiseren van onze opgaven in het landelijk gebied. Veel doelen die het Rijk nastreeft komen samen in de gebiedsgerichte aanpak; we kunnen elkaar daarin aanvullen en versterken. We kunnen hiermee waarschijnlijk de realisatie van onze eigen opgaven versnellen en tegelijkertijd bijdragen aan de nationale doelstellingen. Daarnaast is de verwachting dat het regeerakkoord ook tot andere ontwikkelingen kan leiden, zoals generieke wet- en regelgeving, die kunnen bijdragen aan het realiseren van onze Brabantse doelen en ambities en deels ook randvoorwaardelijk zijn. Het is van belang om de Brabantse ambities en inzet goed te positioneren en om in te zetten op adequate agendering en lobby. We zullen ons daar proactief voor inzetten, zodat kansen voor Brabant kunnen worden benut.



## HET NATIONAAL PROGRAMMA LANDELIJK GEBIED (NPLG)

Het Rijk heeft de eerste contouren van zijn aanpak in het landelijk gebied neergezet in de kamerbrief over het Addendum op het 7e actieprogramma nitraat en in de hoofdlijnenbrief over de gecombineerde aanpak van natuur, water en klimaat, en van het bredere stikstofbeleid. De contouren worden verder uitgewerkt in het National Programma Landelijk Gebied. Dit programma biedt op basis van de geschetste contouren een belangrijke ondersteuning bij het realiseren van de doelstellingen van het Beleidskader Landbouw en Voedsel.

Het Rijk werkt momenteel aan de nota Perspectief Landbouw die bij de verdere uitwerking zal worden betrokken. Deze zal met een kamerbrief voor het zomerreces 2022 worden aangeboden. Het Rijk legt een belangrijke rol in de uitvoering bij de provincies, en schetst een stevige inzet van financiële middelen. Rijk en provincies trekken samen op in de verdere uitwerking, dit kent een hoge urgentie en een ambitieus tijdpad. Het Rijk ziet daarbij een voor zichzelf een stevige regierol weggelegd, onder meer in de vorm van het formuleren van regionale taakstellingen. In genoemde brieven wordt aan aangekondigd dat iedere provincie een gebiedsplan moet maken voor haar hele grondgebied. In dat plan staat dan aangegeven hoe de provincie de taakstellingen gaat realiseren.

Volgens de huidige inzichten moeten die plannen medio 2023 gereed zijn. Gezien het belang voor Landbouw en Voedsel in Brabant willen we hier maximaal op inspelen.

Voor de korte termijn (medio 2022) betekent dit reageren op de uitvraag naar quick wins door het Rijk. Een aantal voorstellen hierop is in voorbereiding, na honorering zal uitvoering op korte termijn (2022 en 2023) plaats moeten vinden.

Daarnaast wordt in 2022 en 2023 capaciteit vrijgemaakt om vanuit de inhoud mee te denken in de vormgeving van NPLG: welke opgaven worden hoe in welke samenhang opgepakt?

Op basis van het vast te stellen gebiedsplan maken we in 2023 afspraken over de uitvoering: wie zet welke instrumenten in met welke middelen? Hoe zorgen we voor effectieve inzet van deze instrumenten? Hoe gaan we met elkaar samenwerken in de uitvoering en zorgen we voor een effectieve en efficiënte aanpak met draagvlak in de gebieden? Deze inzet moet leiden tot een voor ons werkbaar uitvoeringsaanpak, hierbij zijn we mede afhankelijk van onze medeoverheden. De hieruit voortvloeiende uitvoering zal na deze Uitvoeringsagenda zijn beslag krijgen (2024 en verder).



# 2

# BELEIDSMATIGE CONTEXT



## 2.1 ONZE OPDRACHT IN HET BELEIDSKADER LANDBOUW EN VOEDSEL 2030

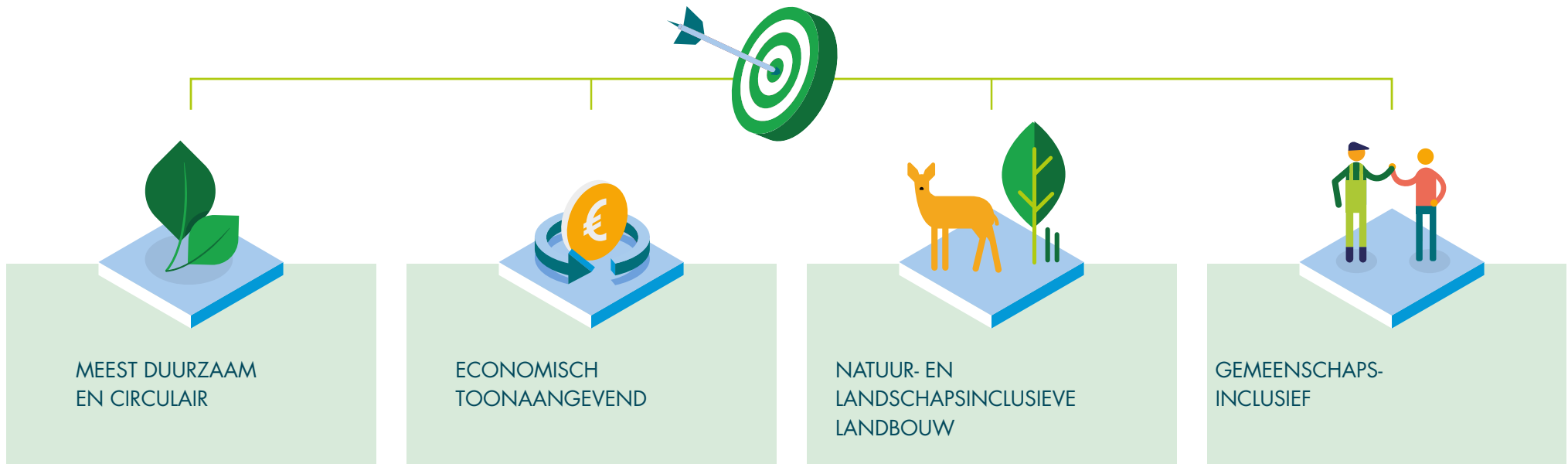
In het Beleidskader hebben we een beeld geschetst van waar we naar toe willen en van wat voor landbouw- en voedselprovincie we willen zijn. We gaan voor een provincie die innovatief is, die vooroploopt in kwaliteit en duurzaamheid en die verbinding weet te maken in en met de gemeenschap.

We hebben de ambitie om in Brabant en in samenwerking met partners de slimste voedselketens van boer tot bord te ontwikkelen. Ketens die duurzaam, slim en adaptief zijn en die inspelen op veranderingen in de markt en de maatschappij. De Brabantse combinatie van een intensieve efficiënte landbouw, een hoge bevolkingsdichtheid en een sterk ruimtelijke verweving van wonen, industrie, landbouw en natuur maakt de noodzakelijke verduurzaming van het landbouw- en voedselsysteem extra urgent. Het ontwikkelen en implementeren van innovatieve oplossingen biedt Brabant kansen op een sterke uitgangpositie op de Europese markt. Als Brabantse agrofoodregio behoren we tot de innovatieleiders van de EU en hebben we de ingrediënten in huis om met innovatieve oplossingen te komen.

In onze ambities staan vier hoofddoelstellingen centraal die leidend zijn voor het handelen van de provincie richting 2030. Deze Uitvoeringsagenda levert daar de komende twee jaar een bijdrage aan. Onze inzet voor de komende jaren is dan ook opgebouwd langs deze vier hoofddoelstellingen. We nemen de vier hoofddoelstellingen in het Beleidskader Landbouw en Voedsel 2030 als uitgangspunt voor de uitwerking van onze aanpak in deze Uitvoeringsagenda 2022-2023.

De vier uitvoeringslijnen dragen alle bij aan de hoofddoelstelling om de balans in de landbouw- en voedselsector te herstellen. De uitvoeringslijnen staan niet los van elkaar, maar hangen onderling samen en vullen elkaar aan. Er zijn ook voorbeelden van projecten die bijdragen aan meerdere uitvoeringslijnen.





### Dit zijn de vier hoofddoelstellingen:

- In Brabant vindt de meest duurzame landbouw- en voedselproductie plaats in Europa, mede doordat er sprake is van gesloten mineralenkringlopen in plantaardige en dierlijke ketens (in regio's en op bepaalde onderdelen op het schaalniveau Noordwest-Europa), een zoveel mogelijk emissieloze landbouw naar water, bodem en lucht en mede doordat de landbouw- en voedselketens de stikstof- en klimaatdoelstellingen realiseren. De voedselketens produceren gezond voedsel en landbouwbedrijven dragen bij aan een gezonde leefomgeving.
- Economisch toonaangevend in Europa doordat uitgaven in R&D-vestigingen in Brabant in uiteenlopende ketens continu gegroeid zijn (met ook enkele nieuwvestigingen), er tot 2030 ongeveer honderd innovatieve startups in de landbouw en voedselketens zijn ontstaan en alle ketens digitaal zijn, met een toonaangevende agrarische sector gebaseerd op toekomstbestendige verdienmodellen.
- De natuur- en landschapsinclusieve landbouw is fors tot ontwikkeling gekomen door vijfhonderd natuurinclusieve boeren, en vijftien procent van het landbouwareaal wordt benut door biologische boeren (nu 2,4 procent).
- Het landbouw- en voedselsysteem is gemeenschapsinclusief omdat producten uit korte ketens en ecologische en maatschappelijke diensten die boeren aanbieden dicht bij de burger staan. Het Brabantse buitengebied is een aantrekkelijke en gezonde omgeving om in te vertoeven.

Onze ambitie is te transformeren naar een Brabants landbouw- en voedselsysteem 3.0 in 2030: een landbouw- en voedselsysteem dat economisch, maatschappelijk en ecologisch in balans is.

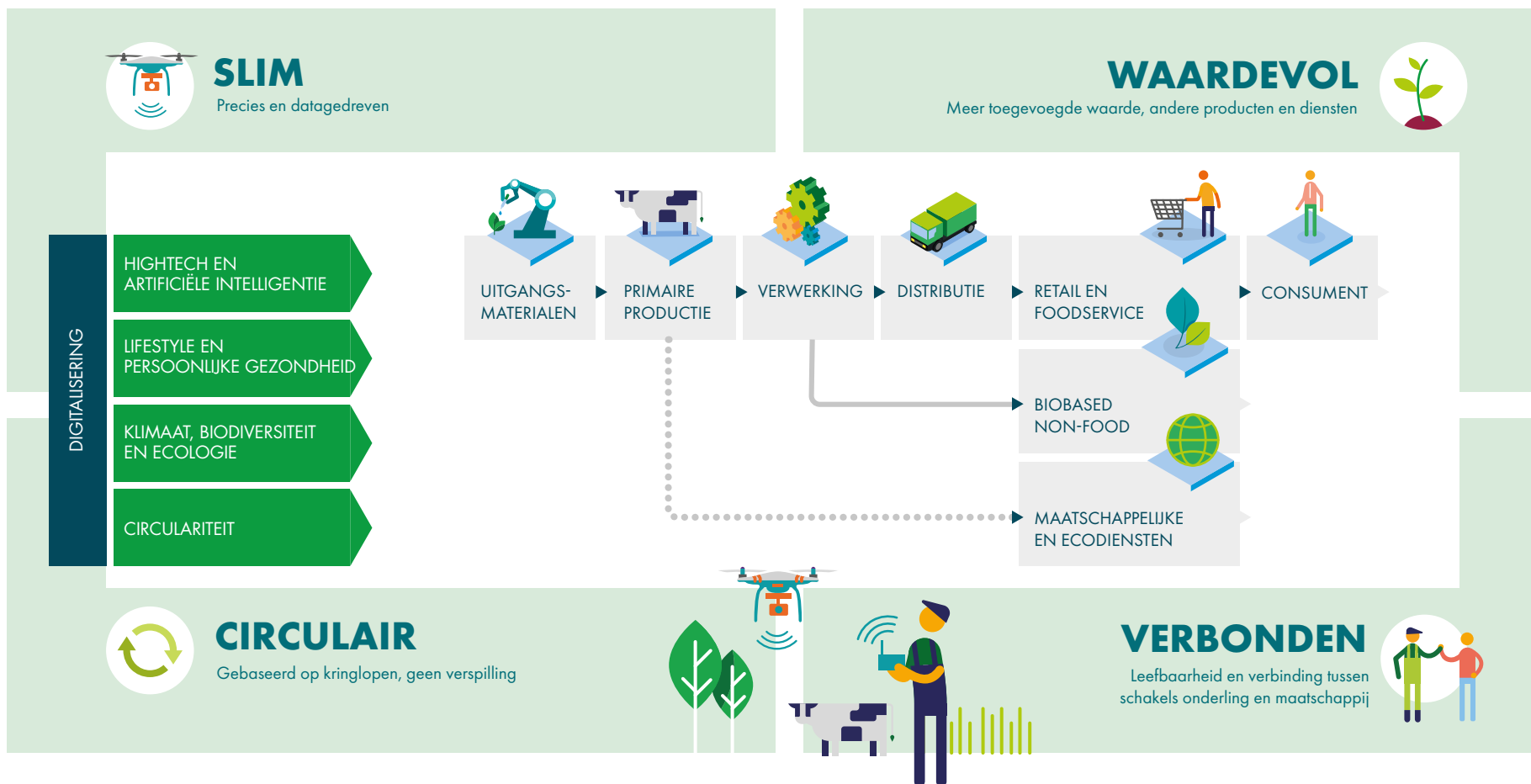
**Het Brabantse landbouw- en voedselsysteem 3.0 heeft de volgende kenmerken:**

- Slim, precies en data gedreven: door het gebruik van data, vraaggestuurde productie en nieuwe technologie is er minder belasting van het milieu en is de landbouw arbeidsefficiënt.
- Waardevol: meer toegevoegde waarde, andere producten (bijvoorbeeld plantaardige eiwitten,

‘future food’) en het realiseren van landschaps- en ecosysteemdiensten.

- Circulair: gebaseerd op kringlopen zowel in de primaire sector als in de voedselverwerking/rest- en zijstroomverwaarding.
- Verbonden: tussen de schakels onderling en met de samenleving.

**DE BRABANTSE VOEDSELKETEN 3.0** IS IN 2030 IN AL ZIJN DIVERSITEIT SLIM, WAARDEVOL, CIRCULAIR EN VERBONDEN

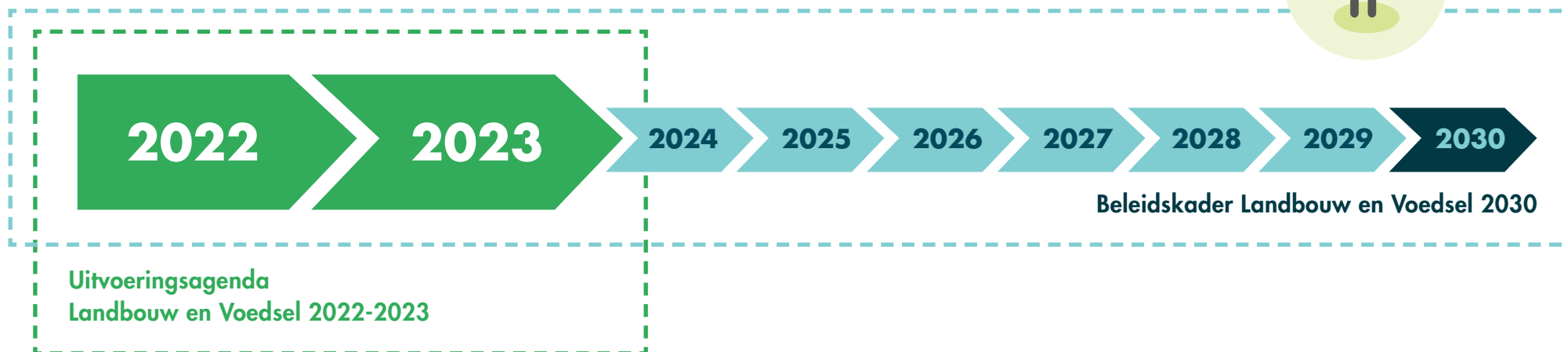


## 2.2 VAN BELEID NAAR UITVOERING: SAMEN OP WEG NAAR 2030

Het Beleidskader Landbouw en Voedsel 2030 schetst de opgaven en doelstellingen richting het beeld van Brabant in 2030. Deze Uitvoeringsagenda geeft daar een concrete invulling aan voor de jaren 2022 en 2023. We vertalen de langetermijnvisie naar een concrete aanpak op de korte termijn. Met de Uitvoeringsagenda willen we als provincie een bijdrage leveren aan de landbouw- en voedseltransitie in Brabant. De Uitvoeringsagenda beschrijft de belangrijkste accenten en richting van de uitvoering, maar probeert de link met externe ontwikkelingen te blijven leggen door adaptief te zijn. Daarin staan we altijd open voor een gesprek en zoeken we proactief het contact op. De wereld om ons heen verandert snel en we voelen de noodzaak om daar op een adaptieve wijze slim op te kunnen inspelen. Het regeerakkoord Omzien naar elkaar, vooruitkijken naar de toekomst 2021-2025 is daar een mooi voorbeeld van. De ingezette beweging van de laatste jaren willen we een vervolg geven.

Op een aantal vlakken geven we richting aan en maken we zaken mogelijk, maar het stimuleren van beweging vanuit hier en nu naar de lange termijn vinden wij ontzettend belangrijk. We zetten een proces in gang en houden koers richting onze ambities in 2030.

We realiseren ons natuurlijk dat we het niet alleen kunnen. We moeten samen met de partners in de keten aan de slag!

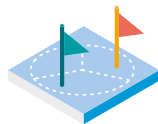


## 2.3 PROVINCIALE ROLLEN

In ons provinciale streven en ambitie om de transitie in de landbouw en voedselketen te faciliteren en te stimuleren hebben we als middenbestuur verschillende rollen. Allereerst zijn onze rollen in een algemene vorm beschreven in de omgevingsvisie: het gaat om richting geven, beweging stimuleren en ontwikkeling mogelijk maken. De rollen verschillen per schakel in de keten, per project of activiteit en soms per samenwerkingsopzet. Vanuit deze rollen stimuleert de provincie de hele keten om samen tot actie te komen en vol te houden om de langetermijntransitie te realiseren. De inzet van de provincie om de komende jaren de ambitie in het beleidskader te realiseren bevindt zich vooral op het gebied van:

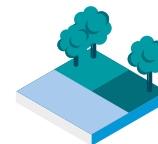
### OMGEVINGSBELEID

de provincie is betrokken bij de uitvoering van nationaal (landbouw- en milieu) beleid waarmee innovatie en duurzaamheid kunnen worden bevorderd en verordenende bevoegdheden als het gaat om het omgevingsbeleid.



### INTEGRALE, GEBIEDSGERICHTE AANPAK

de provincie voert de regie in een integrale, gebiedsgerichte aanpak van landbouwopgaven, water- en natuuropgaven, klimaatopgaven, energietransitie en stikstofproblematiek. Een onderdeel hiervan is de stimulerende aanpak wat betreft het thema natuur- en landschapsinclusieve landbouw en biologische landbouw.



### ACTIEF GRONDBELEID

strategische inzet van provinciale gronden voor het actief faciliteren van de ontwikkeling van de landbouw, bijvoorbeeld ruilverkaveling en het verpachten van grond voor natuurinclusieve landbouw.



### REGIONALE ECONOMIE EN INNOVATIEBELEID

als provincie zijn we betrokken bij de uitvoering van nationaal (landbouw, economisch en milieu) beleid waarmee innovatie en duurzaamheid kunnen worden bevorderd en pakken we een rol in cofinanciering en meedenken over de invulling van langjarige innovatieprogramma's die door bedrijven en kennisinstellingen worden geleid (triple helix). Daarnaast is het faciliteren van proeftuinen en het stimuleren van start-ups in de landbouw- en voedselsector een belangrijk thema binnen innovatie.



### CONCURREEREND EN DUURZAAM VESTIGINGSKLIMAAT

door het aanbieden van aantrekkelijke werklocaties en een aantrekkelijke leefomgeving en door een ondersteunende rol in het arbeidsmarktbeleid.



### ONDERSTEUNING TRANSITIE LANDBOUW

wij faciliteren de boeren bij het maken van strategische keuzes met toekomstperspectief door gerichte ondersteuning. Dit doen we veelal in samenwerking met gemeenten.



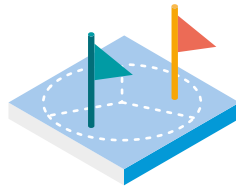
### NETWERKVORMING EN STIMULERING

het stimuleren van verbindingen tussen sectoren, met onderwijs- en kennisinstellingen, tussen boer-burger, studenten en consumenten.

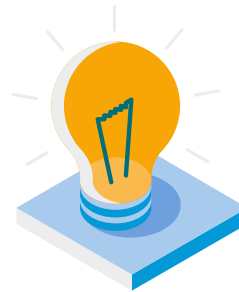




## RICHTING GEVEN



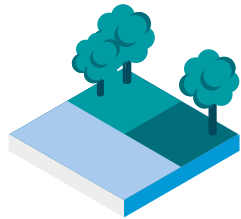
RUIMTELIJKE  
ORDENING



INNOVATIE-  
BEVORDERING



VESTIGINGS-  
KLIMAAT



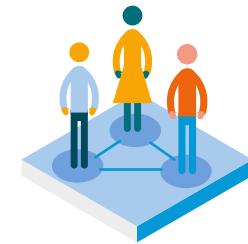
GEBIEDSGERICHTE  
AANPAK



ACTIEF  
GRONDBELEID



GERICHTE  
ONDERSTEUNING



NETWERK-  
VORMING

## MOGELIJK MAKEN

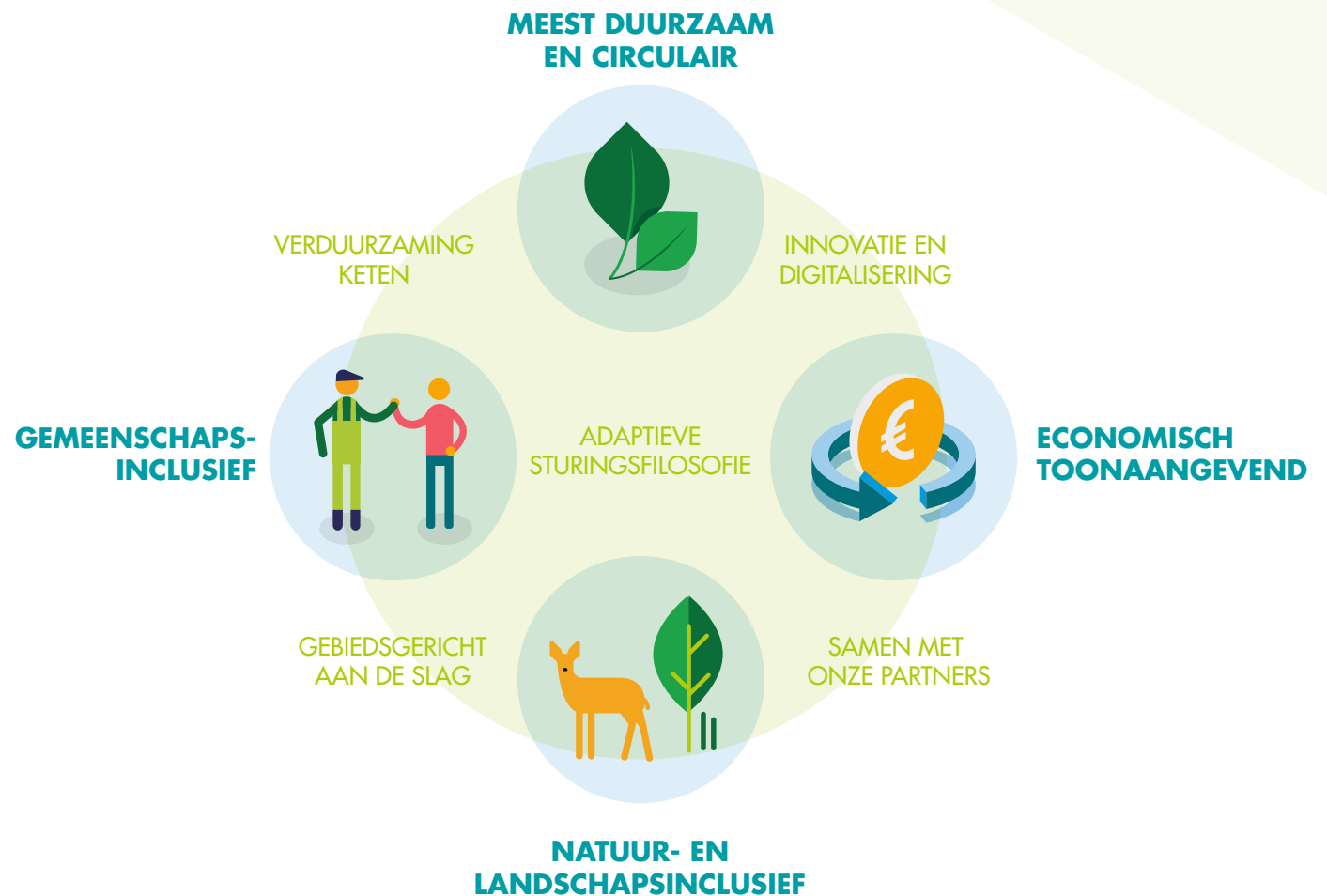
## BEWEGING STIMULEREN

# 3

# STRATEGIE EN ACCENTEN IN DE UITVOERING

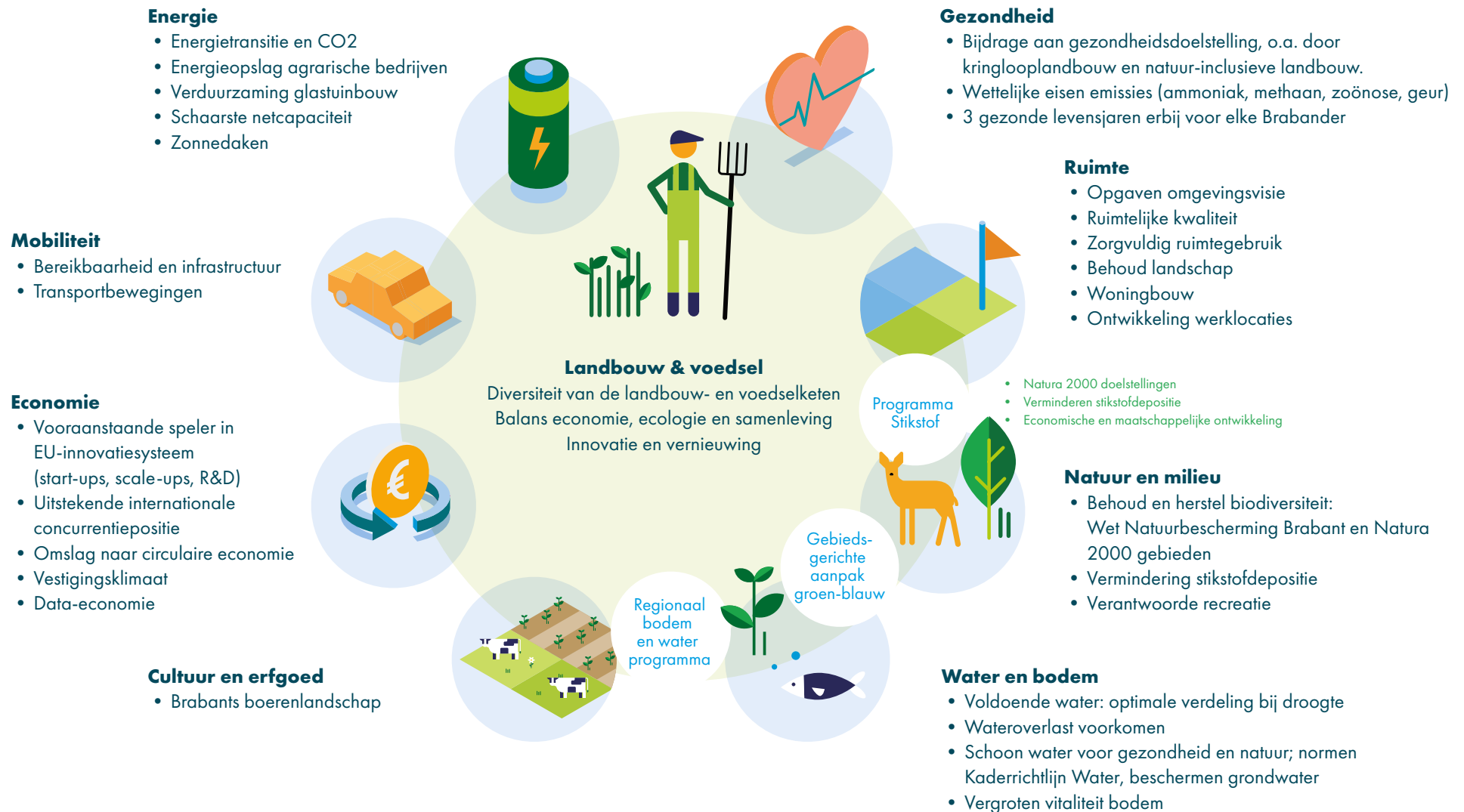


In de uitvoering maken we onderscheid tussen thematische uitvoeringslijnen en onderwerpen die breder binnen de Uitvoeringsagenda aan bod komen. Deze onderwerpen, die breder binnen de Uitvoeringsagenda aan bod komen, zien wij als de basis van onze uitvoering voor de komende jaren. Ze weerspiegelen de kenmerken van onze aanpak en hoe wij de uitvoering willen vormgeven. De thematische uitvoeringslijnen (hoofdstuk 4) sluiten daarop aan en zijn inhoudelijke uitwerkingen van de hoofd aandachtthema's van de Uitvoeringsagenda. Uiteraard staan de uitvoeringslijnen niet los van elkaar, binnen de Uitvoeringsagenda is er sprake van onderlinge samenhang. Een voorbeeld hiervan is dat er een thema 'Missiegedreven Innovatie' is binnen uitvoeringslijn 2, terwijl innovatie zeker ook plaatsvindt binnen en/of verbinding heeft met andere uitvoeringslijnen. Dit geldt bijvoorbeeld voor de ontwikkeling van innovatieve, 'schoon-bij-de-bron'-stalsystemen, agro-ecologische innovaties gekoppeld aan bijvoorbeeld strokenteelt of 'agroforestry'.



## SAMENHANG MET ANDERE BELEIDSVELDEN

Er is een sterke relatie met andere uitvoeringsagenda's van de provincie. In de uitvoering leggen we sterk de nadruk op de integraliteit van de opgaven en tussen de verschillende beleidsvelden.



## 3.1 GEBIEDSGERICHT AAN DE SLAG

### **We gaan voor een integrale gebiedsgerichte aanpak**

We zetten samen met onze partners de schouders onder een mooie en gezonde toekomst van het Brabantse land, in het bijzonder in gebieden met gestapelde opgaven (water, natuur, biodiversiteit, klimaat, en perspectief voor de landbouw). De dynamiek in de landbouwsector is een kans om tegelijkertijd landbouw-, water- en natuurdoelen te realiseren. Gebiedsgericht werken krijgt de komende tijd steeds meer aandacht als middel om integraal verschillende opgaven te realiseren.

Het helpt ons bij het verantwoord inpassen van landbouw in gevoelige groen-blauwe gebieden. Een belangrijk aspect hierbij is het ontwikkelen van nieuwe perspectieven om te kunnen blijven boeren in balans met de omgeving. We zien ook dat een gebiedsgerichte aanpak nodig is om de structuurversterking in de landbouw duurzaam vorm en inhoud te geven in de schil van het natuurgebied en daarbuiten.

Het is wel een lastige puzzel, want de ambities zijn groot en de ruimte is schaars. De provincie kan het niet alleen, we gaan samen met onze partners aan de slag met een gebiedsgerichte aanpak waarin we aan meerdere doelen tegelijk werken. De gebiedsgerichte aanpak groen-blauw kent een tweeledige en samenhangende doelstelling: natuur- en waterdoelen realiseren én een duurzaam perspectief voor de landbouw realiseren.

De uitwerking hiervan vindt gebiedsgericht plaats, met name in de zeventien prioritaire gebieden. In die gebieden gaan we – samen met de relevante gebiedspartners, volgens een Brabant-breed stamien (verkenning-visievorming-planuitwerking-realisatie) én steeds bestuurlijk verankerd – gebiedsopgaven bepalen, oplossingsrichtingen bespreken en vertalen in een gebiedsvisie en concretiseren in een gebiedsplan met concrete maatregelen. Daarnaast is het mogelijk dat we in het kader van de transitie landbouw en in gebieden waar voornamelijk structuurversterking van de landbouw aan de orde is, kiezen voor een gebiedsgerichte aanpak. In dat geval is een gebiedsgerichte aanpak aan de orde waarin het realiseren van voornamelijk een betere verkaveling centraal staat waarbij we moeten voorkomen dat er verlies aan landschapskwaliteit optreedt.

In uitvoeringslijn 3 (Natuur- en landschapsinclusieve landbouw) gaan we dieper in op onze gebiedsgerichte inzet.

## 3.2 ADAPTIEVE UITVOERINGSAGENDA

### **Adaptieve sturingsfilosofie**

In deze Uitvoeringsagenda vertellen we wat we van plan zijn te gaan doen, maar tegelijkertijd houden we vast aan een adaptieve uitvoering. In de Uitvoeringsagenda hebben we projecten en activiteiten opgenomen waarmee we een goede stap richting 2030 willen zetten. De komende tijd worden nationale en Europese programma's verder geconcretiseerd. Om daar goed op in te kunnen spelen zullen we ons flexibel opstellen om de kansen voor Brabant te kunnen verzilveren.

We erkennen ook dat er nog een lange weg te gaan is. Onze partners moedigen we aan om met slimme ideeën en oplossingsrichtingen te blijven komen. We houden de koers vast richting de doelstellingen voor 2030 en bieden tegelijkertijd flexibiliteit aan het benutten van nieuwe kansen in samenwerking met onze partners. De wereld verandert tenslotte snel en wij spelen daarop in door ons adaptief op te stellen.

## 3.3 VERDUURZAMING KETEN

We zien dat de mogelijkheden om te verduurzamen voor agrarische bedrijven sterk afhankelijk zijn van de mate waarin partijen in de keten en consumenten meebewegen en hen ondersteunen in de transitie naar duurzame bedrijfsmodellen. Wanneer een boer of tuinder wil overstappen naar een duurzaam bedrijfsmodel, betekent dit dat andere afzetkanalen moeten worden gevonden, aanpassingen moeten worden gedaan in de productie en reële afnameprijzen moeten worden verkregen. Productieketens moeten dus goed samenwerken om de trend van dalende voedselprijzen om te buigen naar eerlijke prijzen voor duurzame producten. Ook moeten er nieuwe (lokale) ketens worden opgezet en markten worden ontwikkeld. Boeren kunnen het vizier daarnaast ook leggen op bijvoorbeeld de groeiende internationale markt voor biologisch voedsel. Daarvoor is een verduurzamingsstrategie noodzakelijk, die gezamenlijk in de keten met overheden moet worden gerealiseerd. Onze invloed in de keten is beperkt, maar daar waar mogelijk zullen we die aanwenden.

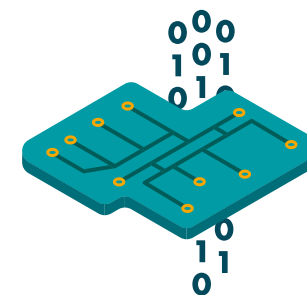




## 3.4 INNOVATIE EN DIGITALISERING

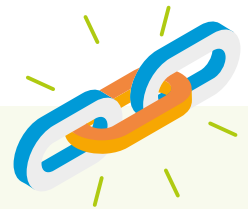
Innoveren, vernieuwen en daarin versnellen om als Brabant toonaangevend te blijven. Het stimuleren van innovatie in de hele keten is een belangrijk accent in onze uitvoering. Het innovatieve ecosysteem dat opgebouwd is in Brabant is geen vanzelfsprekendheid en dient versterkt te blijven worden. Hiervoor hebben we steun van Rijk en EU nodig, maar moeten samen in Brabant vooral zelf aan de slag. We blijven ons inzetten om samen met de keten innovatie op zowel korte als lange termijn te blijven stimuleren. Dit gaat van hightech tot lowtech, van proces tot productinnovatie, binnen en op het kruisvlak van sectoren. Maar dat gaat niet vanzelf, als provincie willen we daar een verbindende rol in (blijven) spelen. We gaan ons ook inzetten door proeftuinen en field labs te faciliteren, innovatieprogramma's te ontwikkelen en uit te voeren en kennis en ondernemerschap in de keten te stimuleren. Sociale innovatie en de toepassing van agro-ecologische principes is onderdeel van onze inzet.

Digitalisering is een dwarsdoorsnijdend thema in onze aanpak. We gaan voor het benutten van kansen van digitalisering op alle onderdelen in het landbouwvoedselsysteem. Om vraaggericht een duurzaam te kunnen produceren en real time te kunnen monitoren is een versnelling van digitalisering nodig. Onze agrariërs zullen daar een belangrijke positie innemen en in onze aanpak hebben we daar aandacht voor.



## 3.5 SAMEN MET ONZE PARTNERS

Bij het opstellen van deze Uitvoeringsagenda hebben we met verschillende interne en externe partners afstemming gezocht en input opgehaald. Intern hebben we dat uiteraard met de meest relevante programma's gedaan. Extern hebben we sessies georganiseerd met ZLTO (Zuidelijke Land- en Tuinbouw Organisatie), BAJK (Brabantse Agrarisch Jongeren Kontakt), Brabantse Milieufederatie (BMF) en hebben we brede bijeenkomsten georganiseerd met bedrijven, kennisinstellingen en overheden over thema's zoals innovatie, eiwittransitie en natuurinclusieve en biologische landbouw. We hebben dit als waardevolle input gebruikt bij het opstellen van deze Uitvoeringsagenda Landbouw en Voedsel. De samenwerking met hen komt tot uiting in de uitwerking van de thematische uitvoeringslijnen en zal o.a. op projectniveau worden vormgegeven. Daarnaast hebben we via het Bestuurlijk Overleg Transitie Landbouw (BOTL) de Uitvoeringsagenda met de vier Brabantse regio's en waterschappen afgestemd om input op te halen en om samenwerking verder door te ontwikkelen. De regio's, gemeenten en waterschappen zijn onze essentiële partners in de uitvoering. De uitkomst hiervan leidt tot de volgende algemene aandachtspunten en regionale accenten:



### REGIO-OVERSTIJGENDE AANDACHTSPUNTEN

#### **Samen optrekken in de uitvoering**

De beschikbare ambtelijke capaciteit in de regio's is beperkt, het verloop is groot, vacatures zijn lastig in te vullen en er is sprake van een hoge werkdruk. Dit vormt een knelpunt voor de uitvoering, waar juist een intensivering nodig is. Het vraagt om nauwe samenwerking tussen provincie, regio's en gemeenten en om samen optrekken in de uitvoering, met name wat betreft het delen van kennis en expertise. Daarmee vergroten we onze efficiëntie, kunnen we meer continuïteit bieden en versterken we onze gezamenlijke (kennis)basis.

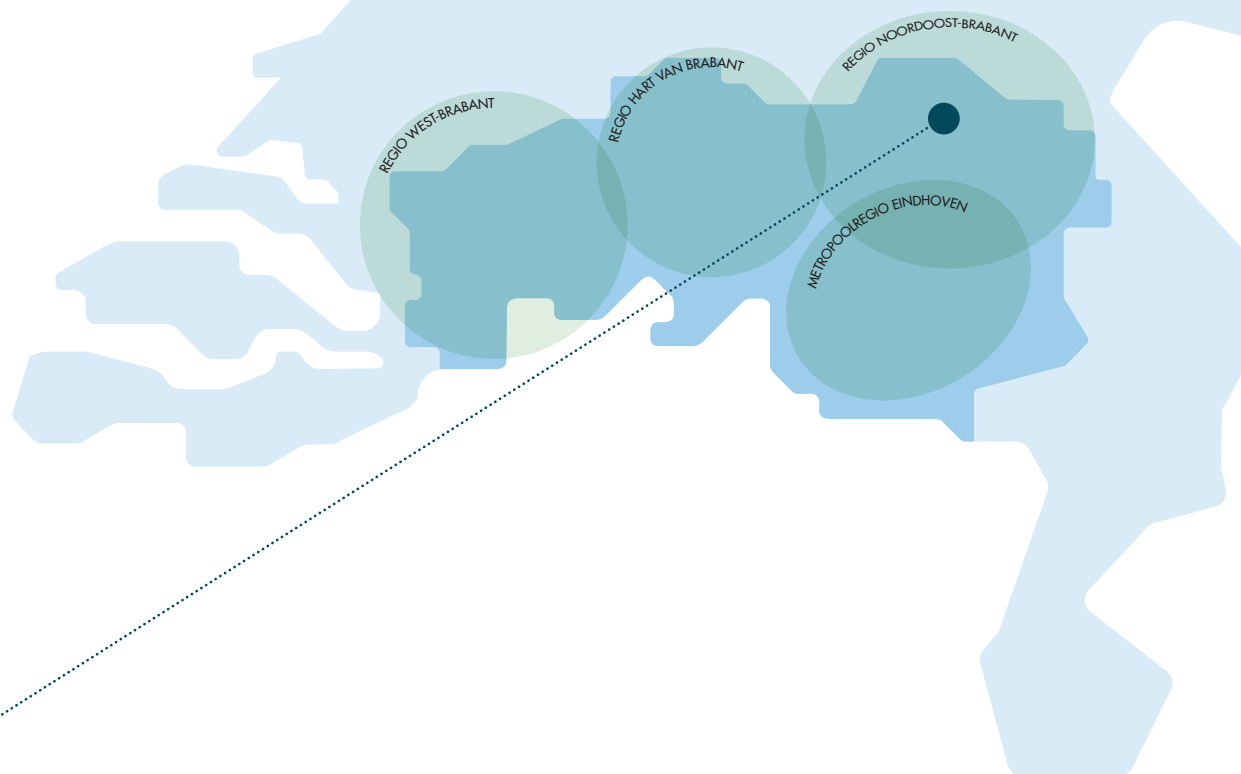
#### **Doorontwikkeling ondersteuningsnetwerken**

De regio's geven het belang aan van de ondersteuningsnetwerken, die ondernemers helpen bij strategische keuzes en bij de uitwerking van hun plannen. Daarvoor brengen verschillende organisaties kennis op het gebied van onder andere financiering, wet- en regelgeving en alternatieve verdienmodellen samen. Deze aanpak moeten we doorzetten en doorontwikkelen, mede gezien de zojuist genoemde noodzaak om zo efficiënt mogelijk met de beschikbare capaciteit om te gaan.

#### **Gezamenlijke lobbystrategie**

De regio's willen samen met de provincie inspelen op het regeerakkoord in onze rol van Brabant als voorloper. Ook willen ze daarbij uitgaan van een gezamenlijke agenda c.q. op elkaar afgestemde agenda's richting het Rijk. Ook voor het genereren van financiering bij nationale en Europese fondsen is het belangrijk samen op te trekken.





## REGIO NOORDOOST-BRABANT

- **Optimaal benutten en vergroten van de beschikbare capaciteiten**

Noordoost-Brabant onderstreept het knelpunt van onvoldoende beschikbare capaciteit om de werkzaamheden te realiseren die nodig zijn voor de transitie van de landbouw. De regio benadrukt het belang van samenwerking (tussen provincie, regio, waterschap en gemeenten) in de uitvoering en het gezamenlijk optrekken om een routekaart te maken om de capaciteit optimaal te benutten.

- **Ondersteunen van agrarische ondernemers die verder willen**

De nadruk in en het effect van het beleid en de uitvoering ligt vaak op de bedrijven die willen of moeten stoppen. Het gaat echter om een brede aanpak. Meer nadruk op de ondernemers die verder willen gaan. Uiteraard vanuit de kaders van kringlooplandbouw. Of het nu gaat om agrarische ondernemers die lokaal natuurinclusief gericht zijn of die (inter)nationaal gericht zijn op het sluiten van grotere kringlopen.

- **Innovatieruimte benutten**

Samen met de provincie wil de regio Noordoost-Brabant ervoor zorgen dat er optimaal gebruik wordt gemaakt van de ruimte om te innoveren. Het gaat bijvoorbeeld om ruimte om te experimenteren met nieuwe stalsystemen, nieuwe teelten en daarbij slim gebruik te maken van sensing en monitoring. Gezamenlijk gaan we kijken naar wat er kan, via experimenten en/of proeftuinen. Dat vraagt onder andere om goed inzicht in de feitelijke situatie (data) en om onderling vertrouwen in de aanpak.



## METROPOOLREGIO EINDHOVEN

- **Monitoring landelijk gebied 2022-2023**

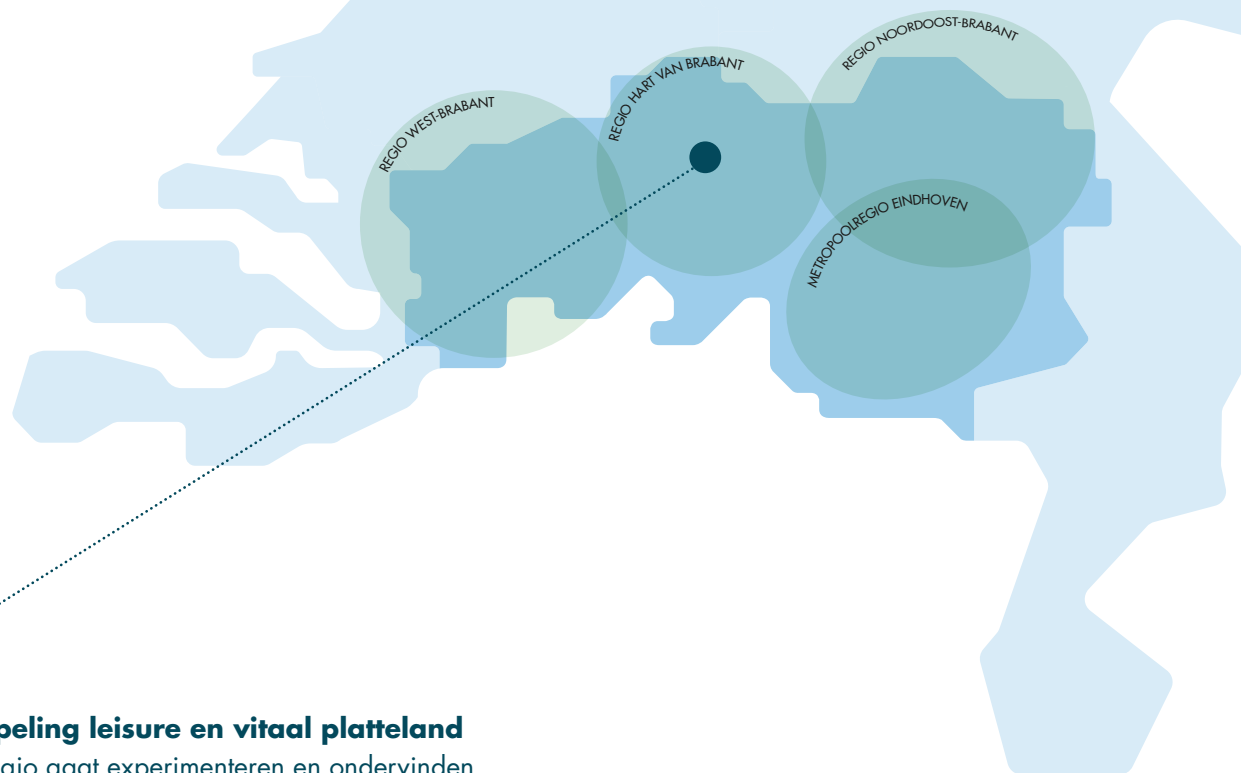
In het kader van de regionale monitor Brede welvaart is in de Metropoolregio Eindhoven geadviseerd om de inzet van de 21 gemeenten op de opgave Transitie landelijk gebied te gaan monitoren. Hiertoe is een set van indicatoren opgesteld, die de basis vormt voor een langjarige monitor landelijk gebied. Het is belangrijk dat de inzet leidt tot de beoogde resultaten in het landelijk gebied. De regio wil samen met de provincie optrekken om een goed model voor de monitoring te ontwikkelen en dit in de termijn van de Uitvoeringsagenda uit te rollen.

- **LuPeel**

Een project geïnitieerd door Innovatiehuis de Peel is uitgegroeid tot LuPeel: een samenwerking tussen telers in zowel de Brabantse als Limburgse Peel die werken aan de afzet van de lupineboon. Dit is een streekproduct dat past in de rotatiecultuur en dat inzet op gezond eiwit van eigen land. Dit initiatief werkt aan een nieuw verdienmodel dat invulling geeft aan het beleid van Europa, Rijk en provincie (eiwitstrategie, natuurinclusieve landbouw, korte ketens, gezonde bodem en CO<sub>2</sub>-vastlegging). Samen met de provincie kunnen de krachten verder worden gebundeld, zodat het project niet alleen door ondernemers, maar ook (breed) door de overheid wordt gedragen.

- **Verduurzaming voedselketens – regionale voedselstrategie**

De regio gaat op zoek naar mogelijkheden die bijdragen aan de verduurzaming van de voedselketens, van boer tot bord. Denk aan nieuwe verdienmodellen voor boeren, een duurzamere manier van verwerking en vervoer, en een andere kijk op voedsel bij de consument en burger, met als doel een andere manier van kopen en eten. Deze regionale voedselstrategie is een gedeeld belang van de overheden. Zo kan de voedselproducerende en -verwerkende sector in de Metropoolregio Eindhoven ook in de toekomst een waardevolle bijdrage blijven leveren aan economie en maatschappij.



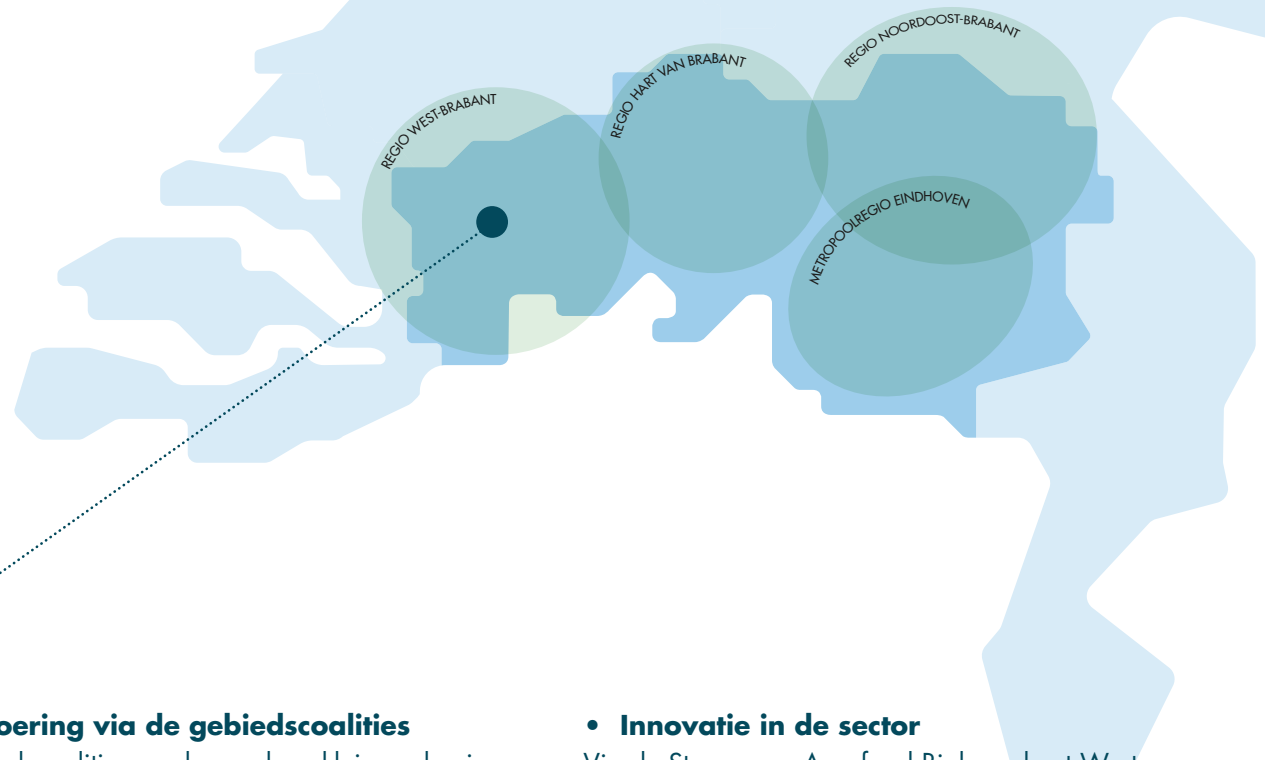
## REGIO HART VAN BRABANT

- **Verdienmodellen voor duurzame landbouw**

Het is voor de regio Hart van Brabant van belang dat er meer regelruimte komt om de landbouw te kunnen voortzetten in duurzame (natuurinclusieve/biologische/kringloop) vorm en/of te verbreden, hetzij met verbreding richting 'leisure' (vrije tijd), directe verkoop van producten of richting de duurzame energie. Of richting landschapsdiensten en ondernemende natuur. Daarbij komt een combinatie van het saneren van bebouwing, ruimtelijke en landschappelijke kwaliteitswinst en (financiële) ondersteuning voor de opstartfase.

- **Koppeling leisure en vitaal platteland**

De regio gaat experimenteren en ondervinden welke innovaties kunnen zorgen voor duurzame groei van de leisure sector en bijdragen aan een vitaal platteland ('Leisure for a better society'). Daarbij wordt ingezet op kennisuitwisseling in de regio en daarbuiten. Hoe kunnen we de agrarische ondernemers en de leisure ondernemers (inclusief de grote parken) dichterbij elkaar brengen zodat er uitwisseling plaatsvindt? Zo is het moeilijk voor de lokale agrariërs om te leveren aan partijen als de Efteling of de Beekse Bergen.



## REGIO WEST-BRABANT

- **Plantbased hub West-Brabant**

In de regio West-Brabant ligt de nadruk op plantaardig en op voedsel als onderdeel van de keten en de gemeenschap die daarbij hoort. Het overstijgende toekomstperspectief is een duurzame plant-based economie, die triple helix wordt nagestreefd. De regio wil samen met de provincie inzetten op gezamenlijke uitvoering van enkele strategische projecten binnen het gebied plantaardig. Het is belangrijk om daarbij de koppeling te leggen met de samenwerking in het kader van de Innovatieagenda Landbouw en Voedsel. De regio West-Brabant heeft de ambitie om de proeftuin voor de plantaardige transitie van de landbouw te worden. Binnen het project Biobased Innovations Gardens werken de provincie en regio West-Brabant samen.

- **Uitvoering via de gebiedscoalities**

De gebiedscoalities op de zand- en kleigronden in West-Brabant hebben onderling complementaire profielen en ze kunnen elkaar versterken door samen te werken aan een completer en breder agrofoodcluster voor West-Brabant. Het voorstel is om aansluiting te zoeken bij de gebiedsgerichte aanpak binnen de gebiedscoalities en te bekijken hoe daarbij kan worden aangesloten op basis van de samenwerkingsagenda.

- **Innovatie in de sector**

Via de Stuurgroep Agrofood Biobased zet West-Brabant ook in op de plantaardig-agrarische sector, die sterk en innovatief is in deze regio. Dit innovatieve karakter wordt extra gestimuleerd via het traject Agrofood Biobased. Door samen te werken met de provincie maken we de sector toekomstbestendig en duurzaam.

## WATERSCHAPPEN

**• Gezamenlijke grondstrategie**

Als overheden willen we via een gezamenlijke grondstrategie de bewegingen op de grondmarkt beter laten aansluiten bij de doelstellingen die voortkomen uit de grote maatschappelijke opgaven rond water en natuur. De al lopende gebiedsprocessen bieden daarvoor een uitstekend uitgangspunt.

**• Uitvoering Grondwaterconvenant**

Met alle partijen in het convenant werken we aan de hand van gezamenlijke afspraken aan nieuwe en slimme oplossingen om de grondwaterbalans duurzaam te herstellen. De bedrijfsbodem- en waterplannen spelen een centrale rol om maatwerk mogelijk te maken.

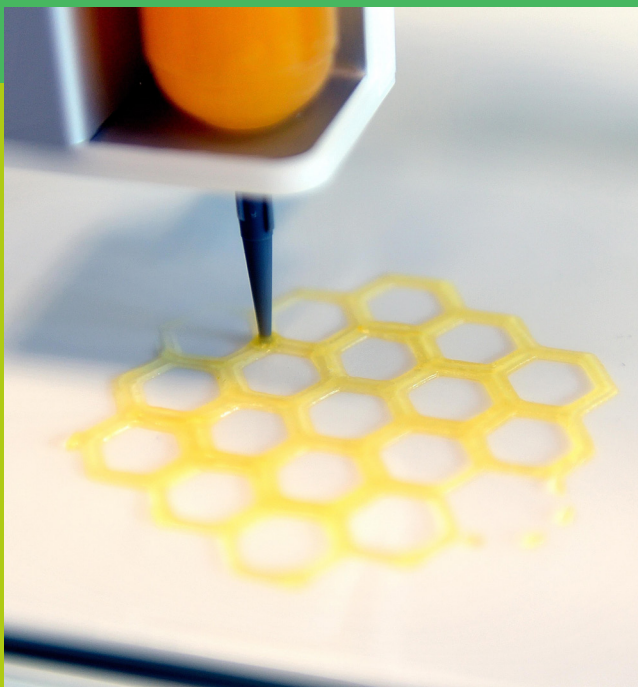
**• Versterken van het bodem-watersysteem**

We werken met de gebieds- en ketenpartners aan een integrale aanpak ten aanzien van natuurinclusieve landbouw met een goed verdienmodel. We ontwikkelen samen alternatieve teelten in samenhang met ondersteunende innovaties en nieuwe verdienmodellen in de keten, gecombineerd met vergoedingen voor ecosysteemdiensten. Uiteindelijk kan dat samenkomen in een 'keurmerk' voor natuurinclusieve bedrijven.



# 4

# THEMATISCHE UITVOERINGSLIJNEN



# THEMATISCHE UITVOERINGSLIJNEN



PAG. **30**

**UITVOERINGSLIJN 1**  
MEEST DUURZAAM EN  
CIRCULAIR



PAG. **40**

**UITVOERINGSLIJN 2**  
ECONOMISCH  
TOONAANGEVEND



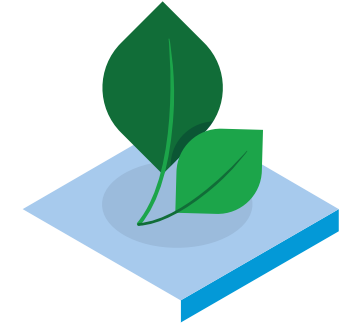
PAG. **55**

**UITVOERINGSLIJN 3**  
NATUUR- EN  
LANDSCHAPSINCLUSIEVE  
LANDBOUW

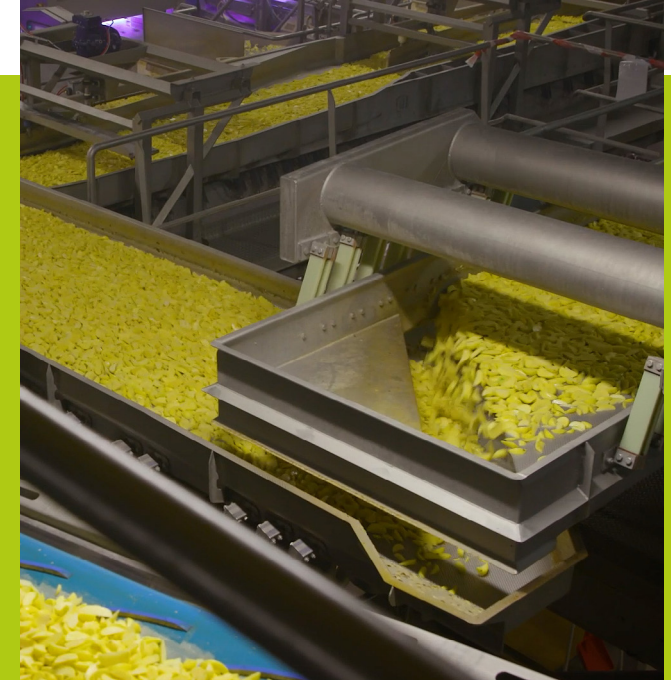


PAG. **70**

**UITVOERINGSLIJN 4**  
GEMEENSCHAP  
INCLUSIEF



# UITVOERINGSLIJN 1 MEEST DUURZAAM EN CIRCULAIR





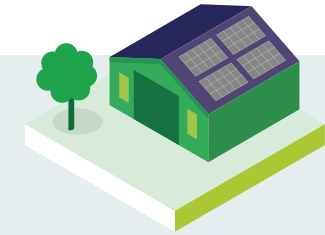
## 4.1 UITVOERINGSLIJN 1

### MEEST DUURZAAM EN CIRCULAIR

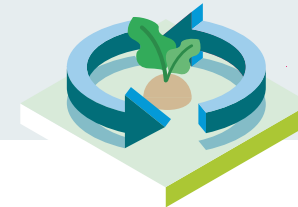
We hebben de doelstelling dat in Brabant de meest duurzame landbouw- en voedselproductie plaatsvindt in Europa, mede doordat er sprake is van gesloten mineralenkringlopen (in plantaardige en dierlijke ketens), zoveel mogelijk emissieloze landbouw naar water, bodem en lucht en doordat de klimaatdoelstellingen worden gerealiseerd. De voedselketens produceren gezond voedsel en landbouwbedrijven dragen bij aan een gezonde leefomgeving.



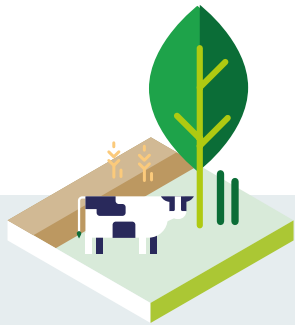
GEZONDE  
LEEFOMGEVING



INNOVATIEVE  
STALLEN



KRINGLOOPLANDBOUW  
& PLANTAARDIG



## GEZONDE LEEFOMGEVING

We werken aan verbetering en borging van de kwaliteit van de leefomgeving in relatie tot landbouw en voedsel op het gebied van milieu, gezondheid en ruimtelijke kwaliteit. Voor gezondheid gaat het mede om het realiseren van de doelstelling van het Beleidskader Gezondheid: drie gezonde levensjaren erbij in 2030.

### Verminderen emissies landbouw

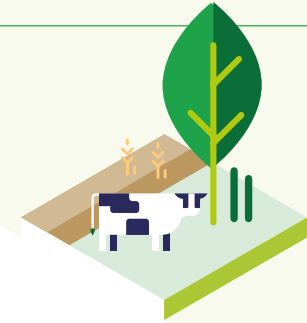
We zetten sterk in op het verminderen van emissies vanuit de landbouw (fijnstof, ammoniak, gewasbeschermingsmiddelen, meststoffen en geur). Dit draagt bij aan een schonere lucht, bodem en water, aan klimaatmitigatie en -adaptatie en daarmee ook aan de gezondheid van de Brabander. We werken op verschillende manieren aan het verminderen van emissies vanuit de landbouw:

- Het actief stimuleren van de ontwikkeling en toepassing van innovatieve stalsystemen die emissies bij de bron aanpakken en daarmee goed zijn voor de dieren, omgeving en de boer.
- Stimuleren van nieuwe landbouwwormen zoals kringlooplandbouw (zie volgende blok op pagina 41-42), natuurinclusieve, biologische of landschapsinclusieve landbouw (zie uitvoeringslijn 3), die tot minder emissies vanuit de landbouw leiden. Daarbij kan het ook gaan om nieuwe teeltvormen zoals stroken- en mengteelt en pixelfarming. Hierbij worden principes van agro-ecologie toegepast en geven we inhoud aan regeneratieve landbouw. Deze vormen van landbouw zorgen bovendien voor meer natuur en meer divers landschap, wat ook bijdraagt aan een gezonde leefomgeving.
- Stimuleren van precisielandbouw, waardoor het bodem- en watersysteem minder belast wordt met bijvoorbeeld gewasbeschermingsmiddelen en uitspoeling van nitraat.

### Adequate regelgeving en instrumentarium die de transitie landbouw optimaal ondersteunen

We streven er naar de transitie naar een duurzamer landbouw optimaal te ondersteunen door adequate regelgeving en instrumenten te ontwikkelen, implementeren en uit te voeren. Om milieu- en gezondheidseffecten- en risico's (zoals geuroverlast, het risico op zoönose, etc.) zoveel mogelijk te voorkomen en verminderen, heeft de provincie regels in de omgevingsverordening die voorwaarden stellen aan de ontwikkeling van met name veehouderijen. Onze centrale uitdaging is effectieve en heldere wet- en regelgeving die ertoe leidt dat alle onderdelen van de landbouw- en voedselketen meer in balans komen met de omgeving én die ruimte biedt voor innovaties en ondernemerschap. We zorgen voor duidelijke randvoorwaarden waar nodig en flexibiliteit voor innovatieve oplossingen waar mogelijk. Daarbij werken we binnen de kaders van Europese en Rijksregelgeving aan pilots om nieuwe mogelijkheden te verkennen. Het Rijk heeft in het regeerakkoord aangekondigd dat het beleid gaat ontwikkelen m.b.t. dierenwelzijn en gezondheid ('dierwaardige veehouderij in balans met de volksgezondheid') en ook voor de versterking van het zoönosebeleid. We blijven deze ontwikkelingen volgen en gaan aan de slag met een plan van aanpak voor de provinciale rol in de vermindering van risico's van zoönose.

Waar nodig zullen we lobbyen bij EU en Rijk voor regelgeving die aansluit bij de specifieke Brabantse situatie. De komende periode gaan we ook de mogelijkheden verkennen om van middelvoorschriften naar doelvoorschriften te komen, onder andere door het ondersteunen van de ontwikkeling van 'real time' meetsystemen.



### **Kennisontwikkeling en verspreiding.**

We dragen actief bij aan de ontwikkeling en verspreiding van kennis over milieu- en gezondheidseffecten. Belangrijk is dat deskundigen (op het gebied van milieu, natuur en veterinaire en humane gezondheid) over de kennis beschikken waarmee ze vragen over milieu- en gezondheidsrisico's kunnen beantwoorden. Deze deskundigen bepalen voor een groot deel de maatschappelijke beeldvorming. Wij willen er – samen met andere overheden en kennisinstellingen – voor zorgen dat maatschappelijke partijen op een transparante en afgewogen wijze worden bereikt met informatie die deze partijen als betrouwbaar beoordelen. Vertrouwen versterken tussen burgers, boeren en overheid is daarbij essentieel.

### **Dierenwelzijn**

De provincie heeft geen wettelijke taak tot het bevorderen van dierenwelzijn. Dit is primair en verantwoordelijkheid die op Rijksniveau ligt. In het Beleidskader Landbouw en Voedsel 2030 hebben we nadrukkelijk dierenwelzijn meegenomen. Ondanks het ontbreken van een wettelijke taak stimuleren wij in ons beleid op diverse wijzen verbetering van het dierenwelzijn, we geven er concreet uitvoering aan via:

- Het stimuleren van dierenwelzijn via de Brabantse Zorgvuldigheidsscore (of op gelijkwaardige wijze).
- De ontwikkeling en implementatie van (integrale) brongerichte stalsystemen.
- Het stimuleren van biologische landbouw.

### **Klimaat**

Zoals onder Gezonde leefomgeving aangegeven zetten we sterk in op het verminderen van emissies vanuit de landbouw omdat dit bijdraagt aan o.a. klimaatmitigatie en –adaptatie. Daarnaast werken we in 2022 en 2023 toe naar het verkrijgen van meer inzicht in de gevolgen van klimaatverandering voor het Brabantse landbouw- en voedselsysteem. Daarmee ontwikkelen we de provinciale klimaatstresstest voor dit thema verder door. Tevens werken we samen met GreenTechPort Brabant aan projecten gericht op een verminderde afhankelijkheid van fossiele brandstoffen in de glastuinbouw.

### **Wat gaan we doen?**

We sluiten met deze uitvoeringslijn optimaal aan bij andere programma's en uitvoeringsagenda's (Milieu en Energie, Wonen werken leefomgeving, Regionaal Water- en Bodemprogramma, Natuur, Stikstof en Gebiedsgerichte aanpak), maar ook het 'horizontale' Beleidskader gezondheid. Naast onze inzet op een gezonde leefomgeving, draagt ook de productie van gezond en duurzaam geproduceerd voedsel van dichtbij en meer productie van plantaardig voedsel in Brabant bij aan de gezondheid van de Brabanders. Hierdoor dragen we bij aan en gebalanceerd voedselaanbod en daardoor aan de keuzemogelijkheden voor een gezond voedingspatroon. De eiwittransitie biedt de Brabander bovendien marktkansen (en daardoor meer brede welvaart) in Brabant. Zie verder uitvoeringslijn Economisch toonaangevend (pagina 43).



## 1. INNOVATIEVE STALLEN

In 2017 besloten PS dat verouderde stalsystemen met relatief hoge emissies versneld moeten voldoen aan de in de Interim Omgevingsverordening (IOV) gestelde eisen. In de Omgevingsverordening stelden ze eisen aan de maximale ammoniakemissie. De stallen moeten op 1 januari 2024 zijn aangepast. GS stelden eind 2017 een Programma ondersteunende maatregelen voor de transitie van de veehouderij vast.

Eén van de opgaven daarin is om stalsystemen beschikbaar te krijgen die emissies integraal en bij de bron verminderen. En die bij voorkeur anticiperen op duurzame mestverwerking en andere thema's zoals energie, broeikasgassen, dierenwelzijn en brandveiligheid. Om de ontwikkeling van stalsystemen te ondersteunen hebben we de Taskforce Toekomstbestendige Stallen opgericht. Hierin werken ondernemersorganisatie FME, ZLTO, VNO-NCW Brabant-Zeeland, de HAS, BAJK en wij als provincie samen.

Voor veel sectoren zijn inmiddels stalsystemen beschikbaar die aan onze emissie-eisen voldoen. Voor varkens, vleeskalveren en geiten zijn dat vooral stalsystemen die met luchtwassers werken. Om veehouders keuzevrijheid te bieden en om nog betere stalsystemen beschikbaar te krijgen voor de periode na 2024, blijven we ons samen met het Rijk en andere provincies inspannen om meer brongerichte en integrale systemen beschikbaar te krijgen. Ook de inzet van voer- en managementmaatregelen als onderdeel van het streven naar vergaande emissiereductie krijgt onverminderd aandacht en toepassing maken we – waar nodig in of met regels – mogelijk. Vanwege de naderende datum van 1 januari 2024 zetten we ook sterk in op

de tijdige implementatie van stalsystemen door veehouders. Dit is een speerpunt van de Taskforce Toekomstbestendige Stallen voor 2022 en 2023. We willen 850 implementerende en zoekende veehouders bereiken via het netwerk van de Taskforce, via bijeenkomsten, 'Tour de Boer'-demonstraties, diverse schriftelijke en digitale communicatiekanalen en voorlichtingsactiviteiten. We ondersteunen dit ook met de Routekaart Stalaanpassingen 2024.

We blijven onze First Movers-regeling inzetten om vijftig veehouders die als eersten investeren in een innovatief brongericht stalsysteem financieel te ondersteunen. We proberen de financiële middelen van het Rijk versneld beschikbaar te krijgen om alle Brabantse veehouders, die in een brongericht systeem willen investeren, te ondersteunen. We streven ernaar dat vóór eind 2023 25 Brabantse veehouders subsidie krijgen via de landelijke SBV-regeling (Subsidiemodules brongerichte verduurzaming stal- en managementmaatregelen) voor de ontwikkeling van een brongericht stalsysteem. Waar nodig leveren we maatwerk om aan de provinciale regelgeving te voldoen.

## ROUTEKAART STALANPASSINGEN 2024

Op basis van de meest recente inzichten moeten van de ongeveer 4400 locaties waar bedrijfsmatig in Noord-Brabant vee wordt gehouden op ongeveer de helft van deze locaties één of meer stallen worden aangepast per 1 januari 2024. De verwachting is dat ongeveer een derde van de locaties zal worden beëindigd voor of op die datum. Met de Routekaart Stalaanpassingen 2024 wordt een coherent geheel van acties aangegeven om de keuzes die ondernemers op afzienbare termijn moeten maken te faciliteren waar nodig en gewenst. De Routekaart geeft opnieuw impulsen om als overheid maximaal mogelijk te maken dat de betreffende veehouderijbedrijven op de afgesproken datum hun verouderde stalsystemen hebben aangepast, dan wel dat de veehouderij op die locatie is beëindigd.

### Behalve aan de al lopende activiteiten zullen we onder andere aandacht besteden aan:

- Communicatie gericht op zowel de ondernemers die de stalinrichting moeten hebben aangepast per 1 januari 2024 als gemeenten die de meeste vergunningaanvragen krijgen (milieu, bouw, sloop).
- De vergunningscapaciteit voor de Wet natuurbescherming.
- Het stimuleren van goede ruimtelijk afgewogen planvorming in het kader van stoppende bedrijven en het faciliteren van gemeenten om stoppende bedrijven snel duidelijkheid te geven.
- Onderzoek in het kader van natuurinclusieve landbouw naar het verdienmodel (onder andere beloning van groen-blauwe diensten); de beschikbaarheid van grond in verband met extensivering van de rundveehouderij en de beschikbaarheid van rijksmiddelen voor aankoop en afwaardering van gronden.
- Faciliteren van het 'uitfasen' van bedrijven.
- Intensivering inzet Ondersteuningsnetwerk.



## 2. GOED INZICHT/KENNISNIVEAU VAN MILIEU- EN GEZONDHEIDSEFFECTEN- EN RISICO'S

We voeren onderzoeken uit of doen mee aan onderzoeken die kennis over milieu- en gezondheidseffecten vergroten, zoals het onderzoek volksgezondheid en mestbewerking, geurradar en het onderzoek naar longontstekingen in relatie tot geitenhouderij (VGO). We dragen bij aan actuele monitoring en dataverzameling op het gebied van geurhinder veehouderij, endotoxinen, aantallen dieren, emissies uit de veehouderij en kennis op het gebied van zoönosen. Zo voeren we via het ankermeetstation en mobiele meetstations (samen met het programma Milieu en Energie) metingen uit om inzicht te krijgen in de luchtkwaliteit.

Daarnaast ondersteunen we initiatieven die bijdragen aan kennisdeling op het gebied van milieu- en gezondheidsrisico's, zoals het Kennisplatform Veehouderij en humane gezondheid en het Brabants Kennisnetwerk Zoönosen (BKZ).

### 3. ADEQUATE REGELGEVING EN INSTRUMENTARIUM DIE DE TRANSITIE LANDBOUW OPTIMAAL ONDERSTEUNEN

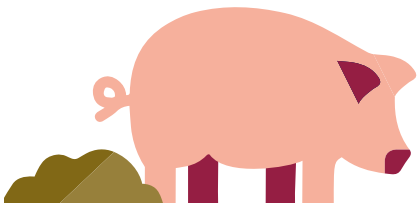
#### Ontwikkeling en vernieuwing van regelgeving:

- We zorgen dat de IOV (Interim Omgevingsverordening) en uitvoeringsregelingen zijn aangepast aan de nieuwe systematiek van de Omgevingswet, die naar verwachting 1 januari 2023 in werking treedt.
- De komende periode inventariseren we wat nodig is om van middel- naar doelvoorschriften te komen. Daarvoor gaan we pilots uitvoeren met metingen en gaan we kijken welke rol metingen kunnen spelen in het vergunningen- en handhavingstraject.
- De BZV (Brabantse Zorgvuldigheidsscore Veehouderij) wordt geactualiseerd. De eerste stap is de actualisatie van de certificaten (BZV versie 2.2). Parallel wordt een onderzoek uitgevoerd naar welke instrumentaria er zijn om een zorgvuldige veehouderij te kunnen toetsen en wordt bekeken hoe het beste instrument aangepast kan worden naar de nieuwste inzichten van het Beleidskader Landbouw & Voedsel. Mogelijk resulteert dit in BZV versie 3.0 of een vergelijkbaar instrument.
- We actualiseren samen met partners uit het BPO (Bestuurlijk Platform Omgevingsrecht) het endotoxine toetsingskader uit 2016 op basis van de laatste wetenschappelijke inzichten. Dit toetsingskader wordt gebruikt bij vergunningverlening aan veehouderijbedrijven.
- In aansluiting op het nog te ontwikkelen Rijksbeleid op het gebied van dierenwelzijn en gezondheid en versterking van het zoönosebeleid gaan wij aan de slag met een plan van aanpak voor de provinciale rol in de vermindering van risico's van zoönose.
- Beter Leven Keurmerk vleeskuikens: per 1 januari 2023 schakelen alle grote supermarkten over op Beter Leven Keurmerk 1 ster (hierna: BLK 1\*) voor vleeskuikens. Vleeskuikenhouders staan nu voor de keuze of zij volgens dit concept willen gaan produceren of voor de wereldmarkt blijven produceren. BLK 1\* stelt een aantal eisen aan vleeskuikenhouders, zoals minder dieren per oppervlakte stal, licht in de stal en een buitenuitloop. Met name door de buitenuitloop hebben vleeskuikenhouders te maken met diverse provinciale en gemeentelijke wet- en regelgeving aan, zoals staldering, BZV, achtergrondbelasting geur, en bouwblokgruote en -omvang. Als provincie moedigen we de omschakeling naar BLK 1\* aan met subsidieregeling Dierenwelzijn. Daarnaast vragen we aan gemeenten en omgevingsdiensten om de omgevingsvergunningen milieu en bouw met voorrang te behandelen, maar ook de bouwblokaanpassingen die betrekking hebben op de omschakeling naar BLK 1\*. Dit doen we via diverse kanalen op zowel bestuurlijk als ambtelijk niveau.

Naast goede regelgeving is een adequate uitvoering van de regelgeving van groot belang. Hiervoor is het noodzakelijk dat de gehele keten van beleid naar vergunningverlening naar toezicht naar handhaving goed op elkaar aansluit. Zowel ondernemers als burgers moeten ervan op aan kunnen dat regels adequaat zijn, goed uitgevoerd worden en dat er goed toezicht en goede handhaving plaatsvindt. We blijven dan ook intensief samenwerken met het programma Vergunningverlening, Toezicht & handhaving, gemeenten en omgevingsdiensten.

## 4. SCHONE LUCHTAKKOORD: UITVOEREN VAN PILOTS OM DE LUCHTKWALITEIT TE VERBETEREN

Samen met het Rijk, WUR (Wageningen University & Research) en omgevingsdiensten voeren we de pilot 'Goed benutten biologische combiluchtwassers varkenshouderij' uit om te komen tot een aanpak voor ammoniak (secundair fijnstof) en geurverwijdering in bestaande combiluchtwassers. We investeren in de ontwikkeling van real time monitoring van luchtkwaliteit, o.a. via project combiwassers en ankerstation van het RIVM in Bernheze. Daarnaast zullen we in overleg met het Rijk treden om te komen tot nieuwe projecten in het kader van het Schone luchtakkoord.

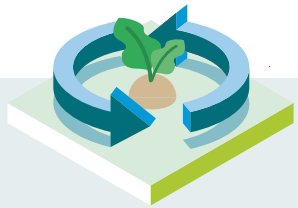




### Wat hebben we gerealiseerd in 2023:

- Innovatieve stallen:
  - We proberen de financiële middelen van het Rijk versneld beschikbaar te krijgen om in beginsel alle Brabantse veehouders te ondersteunen, die investeren in een brongericht systeem.
  - 25 Brabantse veehouders krijgen subsidie via de landelijke SBV-regeling voor de ontwikkeling van een brongericht stalsysteem.
  - We hebben veehouders ondersteund met maatwerk om aan de provinciale regelgeving te voldoen.
  - We hebben 850 implementerende en zoekende veehouders bereikt via het netwerk van de Taskforce, via bijeenkomsten, 'Tour de boer'-demonstraties, diverse schriftelijke en digitale communicatiekanalen en voorlichtingsactiviteiten.
  - 50 veehouders zijn financieel ondersteund die als eersten hebben geïnvesteerd in een innovatief brongericht stalsysteem met de First Movers-subsidie vanuit provinciale middelen.
  - Doorontwikkeling innovaties voor brongerichte emissiereductie zijn ondersteund uit de SBV-regeling.
- Provinciale regelgeving voor landbouw en voedsel is aangepast aan de komende Omgevingswet.
- Eén pilot luchtkwaliteit (Ankerstation RIVM gemeente Bernheze) is (samen met programma Milieu en Energie) uitgevoerd.
- Actueel inzicht in risico's voor gezondheid (onder andere onderzoek mestbewerking en luchtmissies uitgevoerd).
- Brabantse Zorgvuldigheidsscore Veehouderij is vernieuwd of een vergelijkbaar instrument is operationeel.
- Endotoxine toetsingskader 2.0 is gereed (mits een gevalideerd rekenmodel beschikbaar komt).
- Eén pilot van middel- naar doelvoorschriften is uitgevoerd.
- 25 p/j (50 totaal) stalderingsbewijzen zijn uitgegeven.
- SLA combiwassers deel A is uitgevoerd.
- Pilot geurradar is uitgevoerd.
- Regeling Beter Leven 1 \* is operationeel, er is door circa 20 bedrijven gebruik gemaakt van de regeling.
- Routekaart Stalaanpassingen 2024 is uitgevoerd.



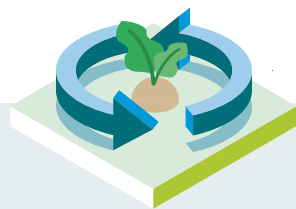


## KRINGLOOPLANDBOUW & PLANTAARDIG

In 2030 is in de plantaardige teelten het gebruik van grond- en hulpstoffen substantieel verminderd en worden alle eind- en restproducten zo hoog mogelijk verwaard: t.b.v. gezond voedsel (food), voer (feed) en non-food producten (biobased). De uitstoot van vervuilende en vermestende stoffen naar lucht en grond- en oppervlaktewater is teruggebracht naar (bijna) nul. Het kunstmestgebruik is in 2030 met min. 50% verminderd ten gunste van bewerkte dierlijke mest en ten gunste van andere natuurlijke circulaire meststoffen. Alle dierlijks mest, met uitzondering van biologische en natuurinclusieve landbouw, wordt in 2030 bewerkt en drijfmest is (bijna) uitgefaseerd.

Het gebruik van gewasbeschermingsmiddelen in de akkerbouw is met minimaal 50% gereduceerd. Er is een groter aanbod van niet-dierlijke eiwitbronnen. De slimme teeltsystemen gestoeld op plantaardig ecologische processen benutten en voeden de gezonde bodem en geven ziekten en plagen veel minder kansen. De planten zijn van nature weerbaar. Kringslooplandbouw is meetbaar, stuurbaar, communiceerbaar en beloonbaar gemaakt. Enerzijds m.b.v. set van KPI's en anderzijds middels vormen van true-costing. Data en hightech leveren als enabling technologies een bijdrage aan deze doelen en we weten dit ook te vertalen naar voor Brabant economische relevant economische waarde (data & tech economie). Uitvoering op dit thema heeft veel raakvlakken met projecten en activiteiten onder 2 Economisch toonaangevend, met name bij kopje verbinden prioritaire proeftuinen.





### Wat hebben we gerealiseerd in 2023:

- Goed functionerende proeftuin open teelten te Reusel (Boerderij van de Toekomst Zuidoost) is gerealiseerd als spil in (inter)nationaal ecosysteem met daaromheen diverse thematische leer- en praktijknetwerken. De BvdT ZuidOost is onderdeel geworden van het project Nationale Proeftuin Precisie Landbouw2.0 en onderdeel van koplopernetwerk strokenteelt en participeert in Agrobots. Ook beschikt de proeftuin over minimaal tiental relevante Field Labs.
- BvdT Zuidoost is 1 van de strategische partners in het nieuwe kennisnetwerk bodem.
- BvdT Zuidoost werkt intensief samen met het project BodemUp2.0.
- Deze proeftuin met haar fieldlabs en netwerken heeft een minimaal bereik van 2500 agrariërs.
- De biodiversiteitsmonitor akkerbouw (BMA) is geïmplementeerd bij honderd akkerbouwers (op pilotbasis).
- De biodiversiteitsmonitor akkerbouw (BMA) en het BedrijfsBodemWaterPlan (BBWP) zijn gekoppeld.
- Programma Brabant Bemest Beter is uitgevoerd en voorstel tot vervolg is opgesteld.
- Agroforestry netwerk Brabant verder ontwikkeld en vervolg gegeven naar 100+ deelnemers (fase 3) incl. evaluatie fase 2 en Brabantse netwerk werkt samen met nieuwe landelijke agroforestry netwerk.
- GreenTechPort (platform waarin agrariërs, bedrijfsleven, overheid, onderwijs en wetenschap samenwerken voor innovaties in land- en tuinbouw) is operationeel.
- Werkende onkruidbestrijdingsrobot op TRL ('technology readiness levels')-niveau 8-9 is samen met de markt ontwikkeld.
- Uitvoeringsagenda mest is opgesteld, goedgekeurd en in uitvoering.
- PlanMER Mestbewerkingslocaties uitgevoerd.

### Inzet van middelen voor uitvoeringslijn 1:

Onderdeel	Budget
1. Innovatieve stallen	2.500.000
2. Kringloop en plantaardig (inclusief Uitvoeringsagenda Mest)	2.200.000
3. Gezonde leefomgeving	1.575.000
<b>TOTAAL</b>	<b>6.275.000</b>

# UITVOERINGSLIJN 2

## ECONOMISCH TOONAANGEVEND



## 4.2 UITVOERINGSLIJN 2 ECONOMISCH TOONAANGEVEND

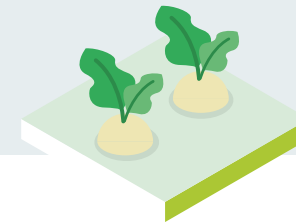
Het Brabantse landbouw- en voedselsysteem is in 2030 een vooraanstaande Europese speler: zeer innovatief en met een sterke concurrentiepositie. De sector rendeert door (nieuwe) economische en maatschappelijke verdienmodellen in grote internationale en kleine regionale ketens. Bovendien zijn nieuwe (biobased) bedrijfstakken tot ontwikkeling gekomen op het snijvlak van landbouw en voedsel en respectievelijk hightech, biobased bouwen, ICT, chemie en gezondheid. Brabant blijft exporteur van geavanceerde voedselproductiesystemen.



MISSIEGEDREVEN  
INNOVATIE



CONCURREEREND  
VESTIGINGSKLIMAAT



EIWITTRANSITIE



ALLE BOEREN  
DIGITAAL



## MISSIEGEDREVEN INNOVATIE

### **We gaan voor een Brabant dat voorop blijft lopen in de landbouw en voedselsector.**

De maatschappelijke uitdagingen vormen het uitgangspunt voor onze inspanningen gericht op de verdere ontwikkeling van de Brabantse economie. Voor de landbouwsector geldt dat er een meer evenwichtige balans moet worden gerealiseerd tussen de economische, maatschappelijke en ecologische waarden. Dat is de aanleiding voor de transitie die het landbouw- en voedselsysteem doormaakt.

Onze innovatie-inspanningen zijn er dan ook op gericht om de concurrentiekracht te verstevigen én de sector te verduurzamen. In samenwerking met andere programma's en externe partners gaan we ook het vestigingsklimaat van Brabant verder verbeteren. Met de Brabantse Ontwikkelingsmaatschappij zetten we in op acquisitie van nieuwe (internationale) agrifood- en aan agrifood gerelateerde bedrijven (o.a. high tech). Al deze inspanningen moeten ertoe leiden dat toonaangevende agrifoodbedrijven zich vestigen en in Brabant kunnen groeien en dat R&D-uitgaven (Research & Development) stijgen.

De vernieuwing die nodig is, strekt zich uit over de volle breedte van de landbouw- en voedselketen. Van boer tot bord, van voedselproducent tot consument. Daarbij zijn we als Brabant onderdeel van een groter geheel: we werken in samenhang met andere programma's van de provincie Noord-Brabant, andere regio's en provincies, landelijke, Europese en internationale speelvelden en in samenhang met andere sectoren. Verder gaat het niet alleen om nieuwe technologie en processen, maar ook om sociale innovatie. Daarmee bedoelen we het benaderen van innovatie met andere dan de gebruikelijke stakeholders, vaak in nieuwe samenwerkingsmodellen tussen overheden, ondernemers en maatschappelijke groepen. Vaak richt sociale innovatie zich op gedragsaspecten en op luisteren naar verrijkende kennis van buiten het bestaande systeem, de bestaande 'bubbel'. Want innovatie kan alleen van blijvende maatschappelijke betekenis zijn als het breed omarmd wordt door de maatschappij en of zelfs begint bij een initiatief uit de maatschappij. We verbreden dus proactief ons netwerk en onze samenwerking naar nieuwe partijen, die ons helpen met een andere, frisse kijk op de vraagstukken in deze transitie.

Als provincie Noord-Brabant werken we zo aan het verbeteren van het huidige systeem, maar hebben we ook oog voor innovaties die leiden tot radicale veranderingen in het landbouw- en voedselsysteem op lange termijn. In de afgelopen periode hebben we intensief samengewerkt met het programma Economie, Kennis- en Talentontwikkeling en met externe samenwerkingspartners om te komen tot een systematische en missiegedreven aanpak. Het resultaat is een innovatieaanpak waar de belangrijke stakeholders in Brabant samen de schouders onder zetten. We kunnen zeggen dat we meer dan in het verleden de samenwerking hebben gezocht en gevonden met het Rijk, triple helix organisaties en de Brabantse ondernemers. Binnen die innovatieaanpak komen onderwerpen aan de orde zoals 'smart farming', 'smart processing', eiwittransitie (waaronder nieuwe teelten), tegengaan voedselverspilling, kortere ketens en synergie met natuur, water en bodem. We spelen met onze aanpak in op drivers voor innovatie (o.a. circulariteit, lifestyle, met doorsnijdende trend digitalisering). Het innovatiebeleid vraagt om een integrale verbindende aanpak met instrumenten die:

- Missiegedreven zijn wat betreft de maatschappelijke opgaven van de provincie.
- Nieuwe markten creëren en cross sectoraal denken (samenwerking agrofood met hightech, design, chemie, etc.).
- Ruimte geven aan overheden om te experimenteren en risico's te nemen.
- Wendbaar en flexibel zijn, om snel in te spelen op veranderende omstandigheden.
- Een platform creëren voor coördinatie en verbinding tussen de verschillende betrokken partijen (bedrijven, regio's, kennisinstellingen, proeftuinen) en initiatieven om meer focus en massa te realiseren.



Als provincie Noord-Brabant ontwikkelen we ons tot een samenwerkingspartner die niet alleen wettelijke kaders aangeeft, maar ook innovaties en crossover samenwerking stimuleert, faciliteert en ontwikkelt. Dit betekent dat de Uitvoeringsagenda verbonden is met die van andere provincies (met name op maat gemaakte samenwerkingsverbanden met o.a. Gelderland, Limburg en Zeeland), het ministerie van Economische Zaken, het ministerie van Landbouw, Natuur en Voedselkwaliteit en de Europese agenda. De provincie Noord-Brabant opereert in een open innovatie-ecosysteem waarbij we in verbondenheid met de regio's (Brainport, Agrifood Capital, Midpoint en REWIN) het kennis-ecosysteem (proeftuinen, mbo, hbo en universiteiten) ondersteunen en verbinden aan bedrijfsconsortia. De resultaten zijn: een snellere en betere kennisdoorstroming naar de markt, dat de voedseltransitie stap voor stap zichtbaar wordt en dat de innovaties de consumenten bereiken.

## WAT GAAN WE DOEN?

# WE ZETTEN IN OP MISSIEGEDREVEN INNOVATIE EN EEN CONCURREREND VESTIGINGSKLIMAAT



### 1. Uitvoeren Innovatieagenda Landbouw en Voedsel in samenwerking met programma Economie, Kennis en Talentontwikkeling en triple helix-organisaties in Brabant.

Met de Brabantse Ontwikkelingsmaatschappij, AgriFood Capital, Brainport Development en REWIN bundelen we de krachten om nieuwe coalities tussen agrifood en andere belangrijke sectoren aan te jagen.

Met een gezamenlijke innovatieagenda willen we de vernieuwing van de landbouw- en voedselsector aanjagen vanuit een ander waardesysteem. Het nieuwe systeem is gebaseerd op waarden die niet alleen uit economische hoek komen, maar ook uit de hoek van ecologie en samenleving. Wel is het uitgangspunt dat we economische kansen van de maatschappelijke opgaven verzilveren. We redeneren hierbij vanuit de sterktes van Brabant: het innovatieve vermogen en de open manier van samenwerken, die sterk in het Brabantse DNA verweven zijn. Bovendien zetten we nadrukkelijk in op het koppelen van twee economisch krachtige sectoren: de agrifoodsector (goed voor 20,6 procent van de hele Nederlandse productie) en de hightechsector (30% levert aan de agrifoodsector).

We bouwen voort op bestaande netwerken. Een voorbeeld hiervan is Agri Food Innovation (AFI), een Brabant-breed programma dat verbindingen tussen agrifood en hightech, ICT en data in de provincie versterkt. We streven hierbij een multi-

helix benadering na, waarbij we de relevante stakeholders vanuit verschillende perspectieven betrekken. Hiermee helpen we ondernemers om economische kansen te pakken en hun verdienvermogen 'volhoudbaar' te verbeteren.

Samen maken we dit expliciet in een sterke propositie, die we in Nederland en Europa beter zichtbaar gaan maken. Door deze combinatie van innovatie- en samenwerkingskracht kan Noord-Brabant een vooraanstaande speler in het Europese innovatiesysteem zijn met een uitstekende internationale concurrentiepositie. Hier is de hefboom voor economische versterking het grootst, aangevuld met de kracht van andere sectoren als chemie en design. De nadruk ligt op de 'technology readiness levels' (TRL's) 4 tot en met 9.

## 2. Instroom food- en agri-opleidingen

Binnen het Beleidskader en deze Uitvoeringsagenda hechten we veel waarde aan onderwijs voor de transitie van de landbouw- en voedselsector. Bij jonge boeren is specifieke aandacht gewenst als er sprake is van bedrijfsovername. Ook in onderzoek en ontwikkeling, in voedselverwerking en in de vermarkting is er grote vraag naar goed geschoold arbeidsaanbod. We gaan ons inzetten voor een grotere instroom van jongeren in het agrifood onderwijs. Dit is belangrijk om bedrijfsopvolging mogelijk te maken, te kunnen voldoen aan de vraag naar arbeid in de keten en nieuwe innovatieve bedrijven te laten ontstaan (start-ups) die juist ook uit andere sectoren voortkomen, zoals crossovers met high tech en design. Dit doen we in samenwerking met programma Economie, Kennis en Talentontwikkeling en kennis- en onderwijsinstellingen. De grote uitdagingen waarvoor de agrifoodsector staat, vragen om een integrale aanpak richting een duurzame voedselketen. Hiervoor zijn veel nieuwe werknemers nodig met nieuwe kennis en vaardigheden, te meer omdat binnen de keten het opleidingsniveau laag is en er relatief veel ouderen werken. Daarnaast kent zowel de agrofoodketen als het bijbehorende onderwijs te weinig instroom en een grote versnippering van initiatieven met beperkte samenwerking tussen sectoren, regio's en niveaus.

Het is noodzakelijk om het talent te behouden en meer toekomstproof te gaan werken. Daarbij gaat het concreet om een sluitend toekomstbestendig opleidingsaanbod, om verbetering van het imago van de branche, de aard van het werk en de producten, en om innovatie en onderzoek. Daarnaast vragen we van de opleidingsinstellingen om de boeren van de toekomst voldoende bagage mee te geven om te kunnen werken in wat de huidige maatschappij van hen verlangt.

Voor innovatieve bedrijven in Brabant is een goede kennis- en onderwijsinfrastructuur van groot belang. We willen werk maken van het ontwikkelen van kennis en het opleiden van toekomstige professionals, maar ook van het koppelen van maatschappelijke en ondernemersvraagstukken aan onderwijsinstellingen. Dit draagt bij aan het ontwikkelen van nieuwe innovatieve oplossingen en een beter kennisecosysteem – en tegelijkertijd zorgt het ervoor dat studenten een betere opleiding krijgen.

We doen dit door het organiseren van Challenge Innovation Makers Agrifood, waarin studenten worden uitgedaagd om oplossingen te bedenken voor vragen uit het bedrijfsleven op het gebied van agrofood en hightech. We doen het ook met het project B'EET (Brabant Eet) waarbij wij samen met KennisPact MBO Brabant, ZLTO en HAS samenwerken aan oplossingen voor de agrofoodbranche in Brabant.

Dit alles vraagt om een versterkte en duurzame samenwerking en krachtenbundeling tussen overheid en onderwijs-, kennis- en onderzoeksinstituten en ondernemers (triple helix). Een effectievere en efficiëntere samenwerking maakt de innovaties in de keten zichtbaarder en toegankelijk voor een grotere doelgroep en dat zal de voedseltransitie versnellen.

## 3. Agrifood start-ups

We willen het innovatieve ecosysteem van landbouw- en voedselsector in Brabant blijven ondersteunen. Een belangrijk onderdeel daarvan is de ontwikkeling van (kennisintensieve) startups. Deze beginnende ondernemers dragen in belangrijke mate bij aan de ontwikkeling van nieuwe producten, diensten en kennis. Ze spelen een belangrijke rol in innovatie en dragen bij aan vernieuwende oplossingen voor maatschappelijke uitdagingen van vandaag en in de toekomst. In deze Uitvoeringsagenda hebben we aandacht voor de startups in de landbouw- en voedselsector. In samenwerking met het programma Economie, Kennis en Talentontwikkeling, Braventure, Brabant Startup Fonds en de Brabantse Ontwikkelingsmaatschappij gaan we in de komende periode onze aanpak verder uitwerken en concretiseren ten behoeve van onze ambitie om meer agrifood startups te ondersteunen.



#### 4. Verbinden prioritaire proeftuinen

De Boerderij van de Toekomst Zuidoost op zand ontwikkelt diverse verbindingen met andere proeftuinen binnen en buiten Nederland. Reusel wordt lid van landelijk koepel van BvdT'n in Nederland waartoe bv ook de BvdT te Lelystad (klei) en de BvdT te Valthermond (veen) behoren. In Brabant functioneert de BvdT Zuidoost als leadpartner in de samenwerking met WUR Vredepeel en AgroProeftuin DePeel (verbonden proeftuinen).

Andere proeftuinen in Brabant zijn het Circular Food Center (CFC) te Veghel, FoodTech Brainport (FTB) te Helmond, Green Protein Exelence Center (GPEC) te Steenberg en private faciliteiten zoals Cosun Beet Company R&D center. Voor een sterk kennis ecosysteem is het belangrijk dat de verbindingen tussen deze proeftuinen en het MBO, HBO en WO onderwijs verder worden versterkt. De proeftuinen fungeren als een fysieke en virtuele plek waar bedrijfsleven en onderwijs elkaar ontmoeten. Deze proeftuinen worden volwaardig demonstratie, validatie en onderzoeksfaciliteiten.

#### 5. Doorzetten Landbouw Innovatie Noord-Brabant als kraamkamer voor innovaties in de keten

De Stuurgroep Landbouw Innovatie Noord-Brabant (LIB) is een samenwerkingsverband van de Provincie Noord-Brabant en de ZLTO met als doel samen te werken aan een duurzame en vitale land- en tuinbouw die bijdraagt aan de kwaliteit van het platteland. Door innovaties te steunen werkt de LIB aan een duurzame en in de maatschappij verankerde land- en tuinbouw. Met het convenant LIB 2020-2023 willen de provincie en ZLTO samen de ontwikkeling van deze duurzame en in de maatschappij verankerde land- en tuinbouw bevorderen. Dit wordt gedaan door innovaties te steunen die een bijdrage leveren aan systeemveranderingen met als sleutelbegrippen waardecreatie, kringlooplandbouw en doorontwikkeling. Om dit doel te bereiken wordt integraal gewerkt aan de hand van drie innovatiesporen (thema's):

- Fysieke leefomgeving (ecologie).
- Waardecreatie (economie).
- Maatschappelijke inbedding en waardering (sociaal).

LIB draagt substantieel bij aan systeemverandering. Dat doet ze door op een slimme manier allerlei aanjaagmechanismes te activeren waardoor kleine betekenisvolle projecten (small wins) verdiepen, verbreden en verspreiden. LIB acteert vooral vooraan in het innovatieproces en vanuit de optiek van de primaire sector als onderdeel van het landelijk gebied, keten en maatschappij. Dit is laagdrempelig met de ondernemers als motor achter de innovatie door:

- Ze in contact te brengen met het juiste (internationale) netwerk;
- Inhoudelijke en morele steun bij het opwerken van een idee tot een rijp project;
- Een financiële bijdrage;
- Nazorg waar nuttig (doorontwikkeling).

Er worden circa 30 initiatieven per jaar ondersteund door LIB, target voor 2022 en 2023 is 60 in totaal.

#### 6. Sociale innovatie, ondersteunend aan technische innovatie

In de periode van deze Uitvoeringsagenda willen we sociale innovatie met name toepassen op enkele onderwerpen. Binnen het programma van de Taskforce Toekomstbestendige Stallen gaan we maatschappelijke initiatieven uit andere sectoren inzetten om het 'out of the box' denken in de bestaande veehouderij een stap verder te brengen, gericht op de implementatie van nieuwe stalsystemen. Ook bouwen we verder op de projecten van de Brabantse veehouders die innovaties doen voor brongerichte emissiereductie met ondersteuning van de landelijke SBV-regeling. Dutch Design Week (DDW) gebruiken we als een netwerkpodium om met verschillende doelgroepen in gesprek te gaan over de toekomst van landbouw en voedsel en daarin verbinding met elkaar op te zoeken. In 2022 zijn wij partner van de Embassy of Food voor de expositie en het symposium op de DDW, met als thema supermarkt van de toekomst (2050).

Een tweede spoor richt zich op de acceptatie van nieuwe producten door de consument. Door klimaatinvloeden en de wens om minder milieubelastende gewassen te telen, zullen Brabantse boeren vaker nieuwe gewassen willen uitproberen. Dat past ook bij het voortdurend zoeken naar nieuwe verdienmogelijkheden. Er lopen bijvoorbeeld al projecten rond soja en sorghum. Bepalend voor het succes van een nieuw gewas is de perceptie van zowel het gewas als de producten waarin het gewas wordt verwerkt. Dat geldt voor de consument, maar ook voor de boer, de kennisinstituten de keten. Vooral op het gebied van plantaardige eiwitten willen we bestaande kennis op dit gebied bundelen, inzichtelijk maken en beter benutten bij de ondersteuning van ondernemers en innovatietrajecten.

Op het gebied van korte ketens werken we o.a. samen in de Nationale Samenwerking Korte Ketens (NSKK) met het ministerie van LNV en 8 andere provincies. De samenwerking kent drie lijnen:

1. Landelijk afstemmingsoverleg. Bedoeld om informatie uit te wisselen tussen LNV en de verschillende provincies, om goed op de hoogte te blijven van de ontwikkelingen.
2. Landelijk steunpunt. Een centraal, interregionaal kennisdelingsplatform voor ondernemers; startend en al bestaand. Het platform combineert op een toegankelijke manier kennis vanuit bestaande initiatieven en biedt voor ondernemers een duidelijk herkenbaar eerste aanspreekpunt.
3. Bovenregionale samenwerking op specifieke onderwerpen. Voorbeelden zijn: het financieringsmodel van banken, de eisen van coöperaties met betrekking tot eigen verwerking, bepaalde leveringseisen van de retail aan de producten, onderling leren van voorbeelden in heel Nederland, verbeteringen met betrekking tot logistiek en hubs, samenwerking op markt en marketing, omgevingsbeleid en korte ketens, subsidiemanagement, training en opleiding.



## 7. Verbinden van het Brabantse en het internationale/Europese kennisecosysteem

### a. Europese innovatiesamenwerking

Brabant kent een landbouw- en voedselsector die al sterk internationaal gericht is. Toch kan de provincie van toegevoegde waarde zijn om de kansen voor de sector verder te benutten, samen met tal van partners op regionaal, nationaal en internationaal niveau.

Brabant heeft een kennis- en innovatieniveau waar we andere delen van de wereld mee van dienst kunnen zijn. Door ons bewust te zijn van deze kracht kunnen onze innovaties bijdragen aan oplossingen voor de grote uitdagingen waar we voor staan. We willen een groene proeftuin zijn voor duurzame, innovatieve oplossingen, een voorloper in Europa met kennis en kunde die we breder internationaal kunnen inzetten voor het wereldwijde voedselvraagstuk en de transitie die daarvoor nodig is. Een van de belangrijkste pijlers van het innovatiebeleid van provincie Noord-Brabant is de richting die Europa aangeeft met haar beleid en financieringsprogramma's. Zo is de 'Farm-to-fork'-strategie een belangrijke pijler van de Europese Green Deal. De Uitvoeringsagenda sluit goed aan bij de richting die Europa aangeeft met haar beleid en financieringsprogramma's. De Europese Commissie (innovatie- en technologiebeleid) daagt innovatieclusters in heel Europa uit om via een missiegedreven innovatieaanpak met oplossingen te komen voor de grote maatschappelijke uitdagingen, zoals de landbouw- en voedseltransitie. De regionale Brabantse samenwerking kan deze uitdaging aangaan via de onder 1 genoemde Innovatiealliantie.

We willen dan ook actief bouwen aan Europese netwerken voor onze landbouw- en voedselclusters om hiermee een extra impuls te geven aan onze eigen doelstellingen en de uitvoering ervan via Europese fondsen. We zien een rol voor onszelf weggelegd om Brabant aan te sluiten op andere sterke regio's in Europa.



Door als provincie ook te kiezen voor deze aanpak, ontstaat er een versterkend effect van combineerbare stimulerende maatregelen. Dit biedt geweldige kansen voor de provincie Noord-Brabant. Ons innovatieve bedrijfsleven en onze sterke kennisinstellingen geven Brabant de uitgelezen positie om maximaal gebruik te maken van de stimulerende maatregelen die Europa biedt en om ons zo uitstekend te positioneren voor de groeiemarkten van morgen. Om dit te bereiken willen wij meer internationaal samenwerken en met de eigen provinciale middelen een hefboom creëren richting Europese subsidies en bijdragen (o.a. GLB-NSP, Interreg, OPZuid). Om maximaal gebruik te maken van de Europese middelen is samenwerking met partijen elders in Europa een absolute vereiste. Als provincie Noord-Brabant willen we daarom via Europese partnerships strategische samenwerkingen aangaan met andere relevante innovatieregio's binnen Europa.

#### *b. Delen van best practices*

Met Data Driven AgriFood Future (DDAFF) zetten we in op het gezamenlijk delen, verbinden en delen van praktijkcases. Zo dragen we bij aan een meer succesvolle innovatie en daarmee aan het versnellen van de ontwikkeling en toepassing van datagedreven innovaties in de agrifood waardeketen. Daarmee is DDAFF nadrukkelijk een middel om versnelling van de toepassing te realiseren met oog voor sociale en maatschappelijke aspecten naast de technologie. En nadrukkelijk niet om zelf datagedreven innovaties te ontwikkelen en/of te exploiteren. Wel zullen partijen in de samenwerking in wisselende samenstellingen met elkaar en andere partijen werken aan datagedreven innovaties in projecten, programma's en andere initiatieven.

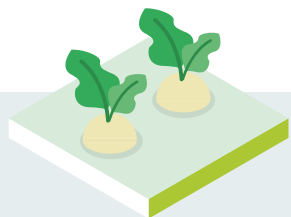
Onze ambitie is om een (inter)nationale alliantie te creëren van ondernemers, wetenschappers en vertegenwoordigers van regionale en lokale overheden om datagedreven innovatie binnen de voedselwaardeketen mogelijk te maken, gericht op leren, inspireren, delen van kennis en inzichten.

Om als DDAFF succesvol te zijn is het wenselijk om enerzijds het regionale/nationale speelveld (Brabant/Nederland) in kaart te brengen en te verbinden en anderzijds dit regionale/nationale speelveld te verbinden aan ontwikkelingen in Europa en daarbuiten.

## DATA DRIVEN AGRIFOOD FUTURE

Datagedreven landbouw & voedselproductie is één van de oplossingsrichtingen voor het kunnen produceren van voor iedereen voldoende, kwalitatief, veilig, gezond voedsel zonder daarbij grondstoffen uit te putten en emissies. Provincie Noord-Brabant heeft samen met JADS, AFC, Gemeente 's -Hertogenbosch, FME en BOM de ambitie om een (inter)nationale alliantie te creëren van ondernemers, wetenschappers en vertegenwoordigers van regionale en lokale overheden om datagedreven innovatie binnen de voedselwaardeketen mogelijk te maken, gericht op leren, inspireren, delen van kennis en inzichten. Als partijen in de samenwerking rondom Data Driven AgriFood Future (DDAFF) zien we dat veel partijen, projecten, programma's en andere initiatieven zich deels of gedeeltelijk bezighouden met datagedreven innovaties. De snelheid en succesfactor van de vele ontwikkelingen moeten beter en daarom zetten we in op het gezamenlijk delen, verbinden en delen van praktijkcases. Door zowel goede als minder goede cases te delen en tegelijk oog te hebben voor de sociale en maatschappelijke innovaties die daarvoor nodig zijn, dragen we bij aan meer succesvolle innovatie en daarmee versnellen van de ontwikkeling en toepassing van datagedreven innovaties in de agrifood waardeketen.

Daarmee is DDAFF nadrukkelijk een middel om versnelling van de toepassing te realiseren met oog voor sociale en maatschappelijke aspecten naast de technologie. En nadrukkelijk niet om zelf datagedreven innovaties te ontwikkelen en/of te exploiteren. Wel zullen partijen in de samenwerking in projecten, programma's en andere initiatieven in wisselende samenstellingen met elkaar en andere partijen aan datagedreven innovaties werken. De ambitie voor 2022-2023 is het organiseren van in totaal twee events voor het versterken van bestaande en het leggen van nieuwe verbindingen tussen spelers in de agrifood keten.



## EIWITTRANSITIE

Met de eiwittransitie wordt beoogd de beweging te maken naar een nieuwe balans in de consumptie van eiwitten uit dierlijke en plantaardige bronnen. We willen Brabant in zijn kracht zetten met nieuwe teelten, hoogwaardige plantaardige eiwitten en diervriendelijk geproduceerd voedsel dat positief bijdraagt aan de gezondheid. De Raad voor de Leefomgeving en Infrastructuur adviseert de huidige balans van 65 procent dierlijke eiwitten en 35 procent plantaardige eiwitten te verschuiven naar respectievelijk 40 procent en 60 procent in 2030.

Er bestaat een brede consensus dat een ander, duurzaam voedselsysteem nodig is om alle monden van de wereld te kunnen voeden, om de impact van de voedselproductie te reduceren en een duurzaam gezond leefpatroon te kunnen handhaven. Daarnaast verspillen we op dit moment wereldwijd een derde van ons voedsel in de gehele keten. Als we het huidige eetgedrag vertalen naar de hoeveelheid voedsel die we nodig hebben voor de toekomstige bevolkingsgroei, hebben we circa tweemaal het landoppervlak van de aarde nodig. Ook stoten we (te) veel CO<sub>2</sub> uit, vermindert de biodiversiteit en kan een voedsel/eiwittekort ontstaan als er niets verandert aan de productie en consumptie van zowel plantaardige als dierlijke eiwitten. Het zijn allemaal redenen om toe te werken naar een nieuwe duurzame eiwitbalans.

De eiwittransitie betreft de hele voedselketen: genetica/(zaad)veredeling, primaire productie en toeleveranciers, voedselproductie, retail en consument. Vernieuwing moet vanuit de hele keten komen en hiervoor is ketenintegratie en samenwerking tussen verschillende partners en programma's noodzakelijk.

In het voorgaande noemden we al dat een van de Innovatie Coalities in het programma Economie, Kennis en Talentontwikkeling zich richt op de inzet van alternatieve eiwitbronnen en efficiëntere technologieën voor voedselproductie. Hiervoor is het noodzakelijk dat er voldoende geschikte grondstoffen (mogelijke eiwitbronnen) aanwezig zijn. Daaronder valt ook het gebruik van afval- en reststromen in het kader van circulaire economie. Het streven is om reststromen zo

hoog mogelijk te verwaarden. Op dit gebied werken we dan ook nauw samen met de Uitvoeringsagenda Circulaire Economie 2021-2023 (o.a. ondersteunen van initiatieven en projecten om voedselverspilling tegen te gaan zoals BioVoice en worden er 3 opschaalbare businesscases op het gebied van nieuwe eiwitten of nieuwe verwerkingstechnieken consortia geformeerd en ondersteund). Als partner van de Stichting Samen Tegen Voedselverspilling zijn we als provincie niet alleen betrokken bij het voorkomen en reduceren van voedselverspilling.



## INNOVATIECOALITIE 'TOEKOMSTBESTENDIG ECOSYSTEEM EIWITTRANSITIE BRABANT'

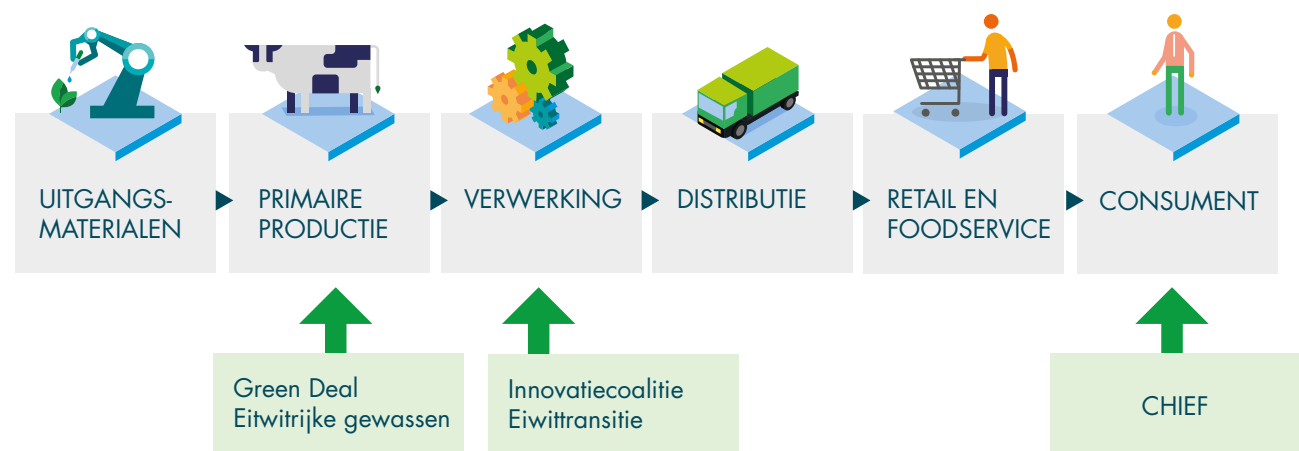
De verduurzaming van de voedselketen is een belangrijke uitdaging richting 2030. Binnen Brabant is het aantal instellingen (fieldlabs) en bedrijven dat zich bezighoudt met nieuwe procestechnologieën en innovaties in de voedselproductie sterk groeiend. Technologieën zoals fermenteren, maar ook extraheren, distilleren en milde conservering dragen bij aan verhoging van de voedselzekerheid en voedselveiligheid. Ze helpen bijvoorbeeld om zij- en reststromen uit de voedselproductie te verwaarden en nieuwe plantaardige producten zoals vlees- en zuivelvervangers smakelijker en gezonder te maken. Procestechnologieën dragen in hoge mate bij aan de eiwittransitie. Inzetten op verdere ontwikkeling van deze technologieën binnen Brabant, versterkt onze voedselproducenten. En bevordert de aantrekkingskracht van nieuwe spelers met nieuwe producten en nieuwe markten (startups, bedrijven van buiten de provincie en Nederland) met daaruit voortkomend een groei van arbeidsplaatsen als belangrijke factor.

### Wat gaan we doen?

We faciliteren onze proeftuinen Food Tech Brainport, Green Protein Excellence Center en Delta Agrifood Business, zodat ze zich verder kunnen ontwikkelen als open innovatie- en expertisecentrum voor bedrijfsleven en onderwijs op het gebied van agrifood. Zo gaan we op deze locaties, mede vanuit de Innovatiecoalitie eiwittransitie, het food-tech ecosysteem verder uitbreiden. Ook zetten we verder in op de ontwikkeling van diverse thematische leer- en praktijknetwerken (zoals met de HAS, Yuverta, TU Eindhoven, JADS) daaromheen. Zo willen we bijdragen aan oplossingen van vraagstukken in de voedselverwerkende industrie.

Verder zien we mogelijkheden voor de ontwikkeling van plantaardige en/of alternatieve eiwitten. Door in te zetten op een aantrekkelijker aanbod van deze eiwitten (waaronder insecten, algen, wieren, micro-organismen (gisten, bacteriën en schimmels) zal uiteindelijk een verbetering optreden van het huidige aanbod: minder toevoegingen en een betere smaak en structuur van eindproducten.

Met het programma Landbouw en Voedsel zetten we in op het verhogen van het aandeel regionaal eiwit, met een goed verdienmodel voor de teler. Hier ligt ook een relatie met o.a. proeftuin Agro de Peel. Vanuit dit oogpunt zijn we ook geïnteresseerd in de Green Deal Eiwitrijke Gewassen (i.o.). Daarnaast werken we aan de ontwikkeling en verbetering van plantaardige en nieuwe eiwitbronnen én het ontwikkelen van duurzame, gezonde en door de consument geaccepteerde producten. We gaan een onderzoek laten uitvoeren naar acceptatie nieuwe gewassen en consumptietrends. De ontwikkelingen rondom de 'Blue zone' in Land van Altena en het project CHIEF (Centrum Hulp bij Innovatie, Educatie en Fascinatie Plantaardige Eiwitten) zijn daarop ook mede gericht.



## BIOBASED

In Brabant zijn we sterk in technologische en sociale innovatie en passen we dat toe voor het oplossen van maatschappelijke opgaven. Dat doen we ook binnen thema circulair en biobased voedselsysteem (incl. grondstoffen). Het landbouw- en voedselsysteem is een van de dragers van circulaire en biobased economie in Brabant vanwege de omvangrijke biomassa grondstoffen. Samen met het programma Circulaire Economie gaan we de komende tijd stappen zetten op thema's voorkomen van voedselverspilling, benutten van agrifood reststromen, biobased bouwen, eiwittransitie en mestverwaarding. We gaan concreet aan de slag met het faciliteren en ondersteunen van de verdere ontwikkeling van de cluster biobased, reststroomverwaarding en plantbased production, Dit doen we onder andere door het ontwikkelen en versterken van het ecosysteem via ondersteuning van Biobased Innovation Gardens in West-Brabant, wordt reststroomverwaarding gestimuleerd via fieldlabs FoodTechpark Brainport, Circular Food Center Veghel en Green Protein Excellence Center en ondersteunen we verschillende initiatieven op thema's voorkomen voedselverspilling en verwaarding van voedselreststromen. In de Uitvoeringsagenda Mest wordt mestverwaarding verder concreet uitgewerkt.



## ALLE BOEREN DIGITAAL

'Alle boeren digitaal' geldt zowel voor het behalen van resultaten voor verbetering van de kwaliteit van de leefomgeving als het in concurrerende ketens kunnen (blijven) opereren. Dit maakt dat 'Alle boeren digitaal' moet worden gezien als randvoorwaardelijk en voor een toekomstbestendige sector. Centraal staat het realiseren van meerwaarde bij de agrariër en voor de omgeving aan de hand van digitalisering. Digitalisering is een essentieel instrument voor verduurzaming (o.a. preciselandbouw), nieuwe verdienmodellen (o.a. korte keten, inzichtelijk maken en vermarkten van toegevoegde waarde, monitoring en inzicht in real time emissies en dierenwelzijn) en transparantie die bijdraagt aan de relatie met de burger.



### Wat gaan we doen?

- Oprichten Smart Farming Academy verbonden aan de Brabantse Boerderij van de Toekomst (BvdT): online-educatie voor agrariërs op het gebied van digitalisering in het kader van levenslang leren. Op digitale wijze uitwisselen van data tussen agrariërs onderling. Basisopleiding digitale boer samen met brancheorganisaties en HAS. Deelname zowel vanuit Brabant als buiten Brabant.
- Icoon project digitale boerderij: Smartfarming plantaardig onderzoeksproject met als doel het ontwikkelen van smartfarming toepassingen mbv AI en digital twinning. Voor het beter kunnen sluiten van mineralenkringlopen en het verminderen van emissies/verliezen moet de nutriënten benutting worden verbeterd. Urgentie hiervan is recent nog weer benadrukt in het addendum op het zevende 'Actieprogramma nitraatrichtlijn'. Nieuwe vormen van precisiebemesting zijn nodig waarbij data op plantniveau, perceelsniveau, bedrijfsniveau en gebiedsniveau met nieuwe sensoren worden vastgelegd en in big—data bestanden worden gekoppeld. Gedacht wordt aan online en AI-monitoren en aan digital twin-projecten i.s.m. o.a. BvdT, PFR, JADS en TU/e. Deze aanpak wordt verder uitgewerkt in het iconoproject Digitale Boerderij in samenwerking met het programma Economie, Kennis en Talentontwikkeling c.q. de Uitvoeringsagenda Data-economie.
- Opzetten project innovatiesamenwerking voor Europees Herstelfonds, onderdeel POP ten behoeve van financiering voor (implementatie) digitalisering bij agrariërs (onder andere voor devices, sensoren, etcetera).







### Wat hebben we gerealiseerd in 2023:

*In samenwerking met het programma Economie, Kennis en Talentontwikkeling, het programma Circulaire Economie en de Innovatieagenda Landbouw & Voedsel hebben we in 2023 het volgende gerealiseerd:*

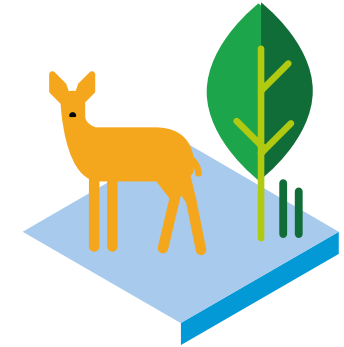
- Veertig (van de honderd) start-ups zijn begeleid in ontwikkeling en/of financiering (nationaal/Europees).
- Met de Uitvoeringsagenda Circulaire Economie zijn consortia geformeerd en/of ondersteund voor minimaal drie nieuwe initiatieven en minimaal een opschaalbare businesscase op het gebied van nieuwe eiwitten of nieuwe verwerkingstechnieken. Daarbij is ook gekeken naar de mogelijkheden van het verwaarden van reststromen en voorkomen van voedselverspilling.
- De vanuit Economie, Kennis en Talentontwikkeling ingestelde Innovatiecoalitie heeft als resultaat opgeleverd dat bestaande proeftuinen/fieldlabs in Brabant op het gebied van innovatie Smart Food Processing beter zijn gefaciliteerd om de ontwikkeling naar de markt te versnellen. Dit hebben we bereikt door het creëren van samenwerking en afstemming tussen proeftuinen onderling voor het testen, opschalen en produceren van voedsel (food-grade faciliteiten ten behoeve van valorisatie/opschaling).
- Brabant neemt een prominente positie in binnen het landelijk netwerk rondom eiwittransitie, onder andere vanwege haar bestuurlijke rol binnen de Green Deal eiwitrijke gewasketen en kan daardoor de Brabantse eiwittransitie in landelijk dossier laten 'landen'.
- Actieve deelname van in Brabant gevestigde bedrijven in de keten aan de Green Deal eiwitrijke gewassen.
- Minimaal twee vooraanstaande Brabantse ondernemers hebben een podium gekregen op de Floriade, waar Brabant samen met nog vijf andere provincies een kavel heeft ingericht om het belang van eiwittransitie en de activiteiten en initiatieven op dit gebied aan de bezoekers te tonen.



- Samen met The Protein Community (TPC) en BOM hebben we twee ondernemersgerichte sessies georganiseerd op het gebied van plantaardige eiwitproductie en/of verwerking(technologie).
- We hebben twee (agrobots) projecten met businessplan ontwikkeld en begeleid naar financiering.
- Digitale Boerderij en Smart Farming Academy zijn opgestart; BvdT heeft een e-learning center operationeel en is spil in het iconproject digitale boerderij (onderdeel Uitvoeringsagenda data-economie).
- Twee challenges Innovation Makers Agrifood zijn uitgevoerd.
- Twee DDAFF-bijeenkomsten zijn georganiseerd, samen met AFC, FME, JADS, TU Eindhoven en de gemeente 's-Hertogenbosch.
- Vier (twee per jaar) Europese innovatieprojecten zijn begeleid naar financiering binnen een Europees consortium van innovatieve landbouw- en voedselregio's.
- Haalbaarheidsonderzoek gedaan naar één casus buitengebied als broedplaats (proeftuin).
- Smart farming plantaardig: het programma AgroBots, AgriFoodInnovation (AFI) Autonome Akker en AFI Slimmer Telen zijn met elkaar verbonden en versterken samen het ecosysteem op de crossover hightech en plantaardig in Brabant en er wordt samen met een consortium van bedrijven een gedragen projectvoorstel opgeleverd en er worden projectvoorstellen begeleid naar nationale of Europese financiering.
- Smart farming dierlijk: Taskforce toekomstbestendige stalsystemen en project smartfarming dierlijk (binnen innovatieagenda landbouw en voedsel) zijn verbonden en versterken samen het ecosysteem op crossover hightech en dierlijk en er worden projectvoorstellen begeleid naar nationale of Europese financiering.

### Inzet van middelen voor uitvoeringslijn 2:

Onderdeel	Budget
1. Missiegedreven innovatie en concurrerend vestigingsklimaat	1.880.000
2. Eiwittransitie	300.000
3. Alle boeren digitaal	300.000
<b>TOTAAL</b>	<b>2.480.000</b>



# UITVOERINGSLIJN 3

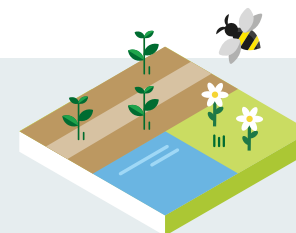
## NATUUR- EN LANDSCHAPS- INCLUSIEVE LANDBOUW



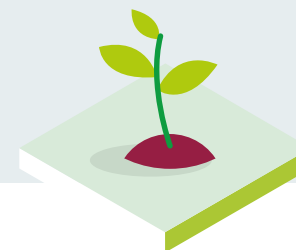
## 4.3 UITVOERINGSLIJN 3

# NATUUR- EN LANDSCHAPSINCLUSIEVE LANDBOUW

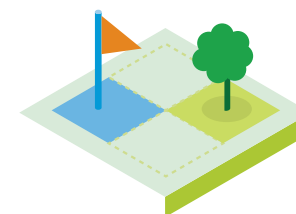
De Brabantse landbouw is in 2030 landschaps- en gemeenschapsinclusief en vervult daarmee een vitale rol in natuur- en landschapsontwikkeling en het beheer daarvan. Er is een herkenbare verbinding tussen stad en platteland, tussen producent en consument (voedsel, leefbaarheid dorpen) en met de Brabantse samenleving als geheel (zorg, groene energie, landschap en natuur, recreatie).



NATUURINCLUSIEVE  
LANDBOUW



BIOLOGISCHE  
LANDBOUW



GEBIEDSGERICHTE  
AANPAK

### Biologisch en natuurinclusief gaan hand in hand

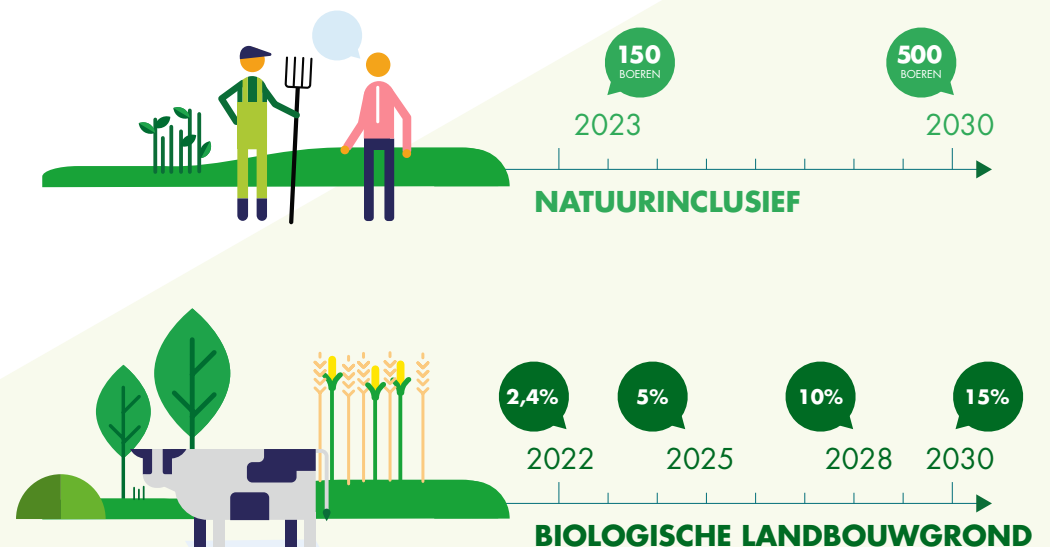
In de natuurinclusieve landbouw wordt voedsel geproduceerd in balans met de draagkracht van het bodem- en watersysteem en met meerwaarde voor biodiversiteit en landschap. Er is een heel scala aan maatregelen die een agrariër daarbij kan inzetten.

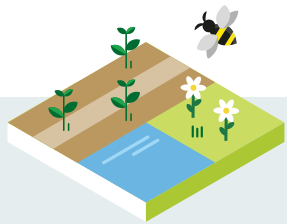
Natuurinclusieve landbouw is er in verschillende gradaties: van bedrijven waar enkele natuurinclusieve maatregelen op een deel van het areaal zijn genomen tot bedrijven die tot in hun haarvaten de principes van natuurinclusief ondernemen hebben doorgevoerd. Grondgebonden agrariërs kunnen vanuit hun specifieke bedrijfssituatie de mogelijkheden verkennen om stappen te zetten naar een meer natuurinclusieve bedrijfsvoering.

In de meeste situaties zal de overgang van gangbare naar natuurinclusieve landbouw gepaard gaan met een extensivering van de bedrijfsvoering. Zowel biologische als natuurinclusieve landbouw baseert zijn bedrijfsvoering op het bodem- en watersysteem en maakt gebruik van ecologische principes voor een zo efficiënt mogelijke toepassing van meststoffen en water. Beide investeren in een goede bodemkwaliteit (waarbij een soortenrijk bodemleven het uitgangspunt is), in het zo mogelijk sluiten van kringlopen (meststoffen water, koolstof, eiwit) en in biodiversiteit. Natuurinclusieve landbouw en biologische landbouw leveren naast een voedselproductie ook diensten aan de samenleving. Biologische en natuurinclusieve landbouw dagen de ondernemer uit en zetten aan tot vernieuwend ondernemerschap en creatieve oplossingen om goede gewasopbrengsten te realiseren binnen de kaders van milieu en water.

De biologische landbouw werkt volgens een samenhangend systeem van basisprincipes die wereldwijd gelden, wettelijk geborgd zijn en Europees gecertificeerd. Het uitsluitend toepassen van biologische middelen maakt daarvan onderdeel uit. Het verdienmodel voor de biologische wijze van produceren is de meerprijs die de consument betaalt voor de producten.

Biologische landbouw is onderdeel van de beweging van natuurinclusieve landbouw. Vanuit de biologische landbouw, met name de grondgebonden veehouderij, is het verzoek om de biologische grondgebonden veehouderij ook als natuurinclusief aan te duiden gehonoreerd. Op deze manier kunnen deze ondernemers eenvoudiger gebruik maken van provinciale regelingen voor natuurinclusieve landbouw, zoals bijvoorbeeld de vrijstelling voor stalaanpassing. De hiermee bespaarde kosten kunnen ondernemers die overwegen over te stappen op een natuurinclusieve of biologische bedrijfsvoering definitief over de streep trekken.





## NATUURINCLUSIEVE LANDBOUW

### Onze opgave

We gaan sterk inzetten op verdere verduurzaming van bedrijfsvoering via natuurinclusieve landbouw (in verschillende gradaties, passend bij de ondernemer en zijn bedrijf), biologische landbouw in combinatie met kringlooplandbouw, met als resultaat:

- Een sterke positionering van natuurinclusieve landbouw en biologische landbouw in Noord-Brabant die:
  - kunnen omgaan met en inspelen op de condities die de provinciale opgaven voor water, bodem, natuur, landschap aan het agrarisch grondgebruik stellen;
  - een robuust verdienvermogen genereren dat kan concurreren met gangbare landbouwbedrijven;
  - gewaardeerd worden door de samenleving en waarmee natuurorganisaties graag willen samenwerken.
- Een toename van (samenwerkende) natuurinclusieve landbouwbedrijven in de omgeving van het Natuurnetwerk Brabant (NNB) en in het bijzonder N2000.

### De uitdagingen

Om de transitie naar natuurinclusieve landbouw een versnelling te geven, dient zich een aantal uitdagingen aan, zoals:

- De hoge grondprijzen in Brabant maken het lastig om met behoud van de veestapel een extensivering mogelijk te maken.
- Het verdienvermogen van de natuurinclusieve bedrijfsvoering kan nog niet altijd concurreren met intensieve en hoogproductieve bedrijfsvoering. De meerprijs van natuurinclusief produceren kan worden terugverdiend door verbreding, eigen afzet of een 'plus uit de markt' zoals bijvoorbeeld PlanetProof of biologisch. Andere

- mogelijkheden die verder doorontwikkeld moeten worden, zijn het structureel belonen van maatschappelijke diensten, het doorvoeren van kostenbeheersing op het bedrijf via besparing op kunstmest en gewasbeschermingsmiddelen en/of doordacht management van mineralen en ruwvoer in relatie tot een zo hoog mogelijke opbrengst. Daarnaast kan het rendement van het bedrijfsmodel mogelijk worden verbeterd door extra grond aan het bedrijf toe te voegen via samenwerking met terreinbeherende organisaties of het inschakelen van gronden van overheden.
- De overheid, bedrijven in de keten en de samenleving moeten bereid zijn te betalen voor diensten die via een natuurinclusieve bedrijfsvoering worden geleverd (goede waterkwaliteit, aantrekkelijk landschap, biodiversiteit, beter functionerend natuurnetwerk, enzovoort). Alleen dan zal het voor agrariërs mogelijk zijn en zullen zij op grote schaal bereid zijn bovenwettelijke maatregelen te nemen op hun bedrijf.
- Het produceren van voedsel volgens ecologische principes en minimale belasting van de leefomgeving en het leveren van ecologische en maatschappelijke diensten vergt specifieke ondernemersvaardigheden. Er ligt dan ook een belangrijke rol voor het onderwijs (leven lang leren) om ondernemers (in spe) hierin op te leiden.
- Het is van essentieel belang dat bedrijfsadviseurs open staan voor deze uitdagende vorm van ondernemerschap en afstand kunnen nemen van de gangbare opvattingen (zoals 'maximalisatie van de productie' als doel).



### Onze ondersteuning

We zien binnen de agrarische sector steeds meer belangstelling voor een bedrijfsvoering die gericht is op het sluiten van kringlopen voor mineralen, op het verbeteren van het bodem- en watersysteem en op het terugdringen van het gebruik van chemische hulpmiddelen om zo beter aan te sluiten bij de draagkracht van de leefomgeving.

Vanuit Ondersteunende Maatregelen Veehouderij hebben GS een impuls gegeven aan de transitie van gangbare naar natuurinclusieve veehouderij door middelen beschikbaar te stellen in 2019-2022.

Veehouders zijn in deze periode gestimuleerd tot omschakeling via het beschikbaar stellen van coaching, een subsidieregeling voor businessplannen en een grondregeling voor aanvullend landbouwareaal. Twaalf inspiratiebedrijven natuurinclusieve en biologische landbouw wisselen kennis uit met agrariërs en



bedrijfsadviseurs over natuurinclusieve maatregelen, biologische en natuurinclusieve bedrijfsvoering, kosten en baten, verdienmogelijkheden, enzovoort.

Verder bieden we via de biodiversiteitsmonitor melkveehouderij agrariërs een beloning voor bovenwettelijke inspanningen met aantoonbare effecten voor bodem en water, stikstof, landschap en biodiversiteit. De 350 deelnemers variëren van biologische en natuurinclusieve ondernemers (met een hoog positief effect voor milieu en biodiversiteit) tot de meer gangbare ondernemers die in lichte mate natuurinclusieve principes doorvoeren (lager effect en dus lagere beloning). We zijn in gesprek met de terreinbeherende organisaties om meer natuurinclusieve ondernemers in te zetten voor beheer van natuurgronden. Daarbij komt dat veehouders zijn gevrijwaard van stalaanpassing per 1 januari 2024 als ze een natuurinclusieve bedrijfsvoering hebben, een maximale veebezetting van twee gve (grootvee-eenheid) per hectare en als de stikstofverliezen van het gehele bedrijf in lijn zijn met die van een gangbaar bedrijf met een emissiearme huisvesting. Deze vrijwaring levert bedrijven een forse kostenbesparing op.

Omschakeling en opschaling vindt bij voorkeur plaats in combinatie met het realiseren van de doelen voor het natuurnetwerk/Natura 2000, water en bodem. Vanuit het bedrijfseconomisch belang is veelal verbetering van de verkavelingsstructuur en toename landbouwareaal een vereiste. Vaak leidt dit tot een gebiedsproces met meerdere agrariërs en partijen.

*Natuurinclusieve landbouw integreert de provinciale opgaven voor natuur en landschap, duurzame voedselproductie, water en bodem en stimuleert de verbinding tussen voedsel en samenleving. Op deze manier is natuurinclusieve landbouw een verbindende schakel tussen:*

#### **Programma Natuur:**

- Realisatie Natuurnetwerk Brabant (NNB), ondernemend natuurnetwerk.
- Aantrekkelijk landschap, agrarisch natuurbeheer.

#### **Gebiedsgerichte aanpak verdroging en stikstof Natura 2000, natte natuurepaleis:**

- Maatregelen binnen de natuurgebieden én een agrarische bedrijfsvoering in randzones aansluitend bij natuurdoelen.

#### **Programma Water en Bodem:**

- Klimaatopgave, verbetering water- en bodemsysteem, goede landbouwbodem.

#### **Programma Landbouw en Voedsel:**

- Kringlooplandbouw, duurzame voedselproductie, consumentenbewustzijn.

#### **Wat gaan we doen?**

- *Koppeling met opgave voor natuur, landschap, water*

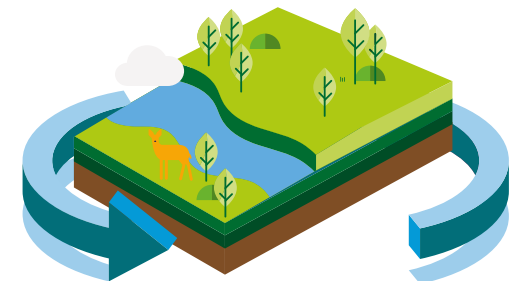
Natuurinclusieve landbouw levert een bijdrage aan de kwaliteit van het bodem- en watersysteem, biodiversiteit en landschappelijke kwaliteit. Het stimuleren van een natuurinclusieve bedrijfsvoering in de agrarische zone rondom het NNB sluit daarom goed aan bij de voorwaarden voor een robuust natuurnetwerk en kan bijdragen aan herstel van leefgebieden van de verdrogings- en stikstofgevoelige Natura2000-gebieden en Natte natuurepaleis. Waar nodig passen we kavelruil als aanvullend instrument toe.

Voor 2022-2023 betekent dit concreet:

- We zetten individuele ondersteuning (via een ondernemerscoach) voort van agrariërs die willen omschakelen, de financiering van een businessplan en het beschikbaar stellen van extra (provinciale) grond (met kwalitatieve verplichtingen en aangepaste pachtprijs) ten behoeve van extensivering naar twee gve per hectare. Gezien de verschillen tussen bedrijven en verdienmogelijkheden is maatwerk per bedrijf noodzaak. We richten ons met name op de bedrijven in de zone rondom het NNB.
- Het subsidieplafond van de regeling voor het opstellen van een businessplan verhogen we voor tachtig nieuwe 'omschakelaars' in de veehouderij en voor twintig in de akkerbouw, zodat het totaal aantal omschakelaars in Noord-Brabant uitkomt op 150.
- Op basis van gedeelde gebiedsopgaven stimuleren we samenwerking tussen agrariërs onderling en met de andere gebiedspartijen, zoals terreinbeherende organisaties, waterschap, GOB, gemeenten en BPG (Brabants Particulier Grondbezit). Waar mogelijk wordt gebruik gemaakt van de financiële middelen van het Rijk En waar nodig faciliteren we gebiedsprocessen op maat om de natuurinclusieve bedrijfsvoering rendabel te krijgen (via kavelruil en in afstemming met de natuurdoelen).
- Verkenning opschalingsmogelijkheden natuurinclusieve landbouw Brabantbreed

- *Verkenning opschalingsmogelijkheden natuurinclusieve landbouw Brabantbreed*

De stimuleringsmaatregelen voor natuurinclusieve landbouw richten zich thans op een (brede) zone rondom het natuurnetwerk. Om opschaling te bereiken zal een verkenning worden gedaan naar de mogelijkheid om de stimuleringsmaatregelen open te stellen voor alle agrariërs in Brabant en wordt inzichtelijk gemaakt of, en zo ja, hoeveel extra middelen hiervoor nodig zijn.





- *Verdieping van verdienmodellen*

De kans tot omschakeling van een gangbaar bedrijfsmodel naar een natuurinclusieve bedrijfsvoering en bestendigheid op langere termijn staat of valt met de onderliggende businesscase. Het verdienmodel is een combinatie van markt, inverdiene en overheidssteun. De bedrijfseconomische omstandigheden van natuurinclusieve landbouw zijn kwetsbaar vanwege de lagere productie/ extensivering en investeringen in milieu, biodiversiteit en landschap die niet terugkomen in een hogere productprijs. Een indirect verdienmodel is het doorvoeren van kostenbeheersing zonder productieverlies waardoor nieuwe financiële ruimte wordt gecreëerd. We gaan concreet aan de slag met:

- Het laten opstellen van een leidraad/rekentool voor een optimaal financieel bedrijfsrendement. Met dit instrument krijgt de ondernemer inzicht in de kosten en baten en is het mogelijk afwegingen te maken in besparingen en opbrengsten.
- Het met agrariërs en partners verkennen van kansrijke verdienmogelijkheden en de invloed die de provincie daarop kan uitoefenen.
- Het zichtbaar maken van de maatschappelijke diensten en ondersteunen van praktijkonderzoek naar de effecten van natuurinclusieve maatregelen op water, bodem, natuur en landschap via een waarderingssystematiek (op basis van kritische prestatie-indicatoren). De biodiversiteitsmonitor maakt de milieuprestaties meetbaar en stuurt op doelen; ondernemers nemen de maatregelen die passen bij hun bedrijf. We integreren de systematiek uit de biodiversiteitsmonitor melkveehouderij en akkerbouw in het zogenaamde bedrijfsbodem- en waterplan, dat binnen het project Bodem-Up van het programma Water en Bodem wordt ontwikkeld.
- Het stimuleren van de betaling voor maatschappelijke diensten door beschikbaar stellen van een beloningsmethodiek voor CO<sub>2</sub>-opslag in blijvend grasland en agroforestry, waarmee organisaties hun uitstoot van CO<sub>2</sub> (deels) kunnen compenseren. Het opzetten van een goede borging van de CO<sub>2</sub> opslag op de lange termijn nemen we mee in de verdere uitwerking van de beloningsmethodiek.

- *Samenwerken met partijen in de agrofoodketen*

Naar verwachting is slechts een beperkt aantal omschakelaars in staat om vanuit een nieuwe (korte) afzetketen een goed inkomen te verdienen. Het merendeel zal de producten via hun bestaande kanalen blijven afzetten. Het is de uitdaging /opgave om de grote partijen in de agrifoodketen aan te zetten tot een betere prijs voor duurzame producten en zo economisch perspectief te bieden aan ondernemers die stappen zetten richting natuurinclusieve landbouw.

- We schalen de deelname aan de biodiversiteitsmonitor op en motiveren deelnemers tot zo hoog mogelijke milieuprestaties.
- We gaan met partijen in de afzetketen het gesprek aan voor een passende stimulerende beloning.

- *Koppelen van wederkerige belangen partners*

Om kosten te besparen kunnen terreinbeherende organisaties het beheer van natuurgebieden uitbesteden aan natuurinclusieve ondernemers als de natuurdoelen en de agrarische bedrijfsvoering te verenigen zijn. Gemeenten verpachten in toenemende mate hun grond tegen duurzaamheidsvoorwaarden (kwalitatieve verplichtingen met aangepaste pachtprijs). De beschikbaarheid van meer grond geeft ruimte aan de veestapel of de ruwvoerproductie en hiermee aan het bedrijfsinkomen, op voorwaarde dat de pachtprijs in overeenstemming is met het bedrijfsrendement en er uitzicht bestaat op meerjarige pacht. Terreinbeherende organisaties hebben aangegeven dat ze openstaan voor duurzame samenwerking met meer agrariërs mits hun gehele bedrijfsvoering duurzaam is. Deze beweging kan het draagvlak voor de natuurinclusieve landbouw vergroten.

We gaan concreet aan de slag met:

- Voortzetten van de samenwerking met Staatsbosbeheer ter promotie van natuurinclusieve landbouw en investeren in onze samenwerking met Natuurmonumenten en Brabants Landschap.
- Faciliteren/bemiddelen van nieuwe samenwerkingen tussen (coalities van) agrariërs en terreinbeherende organisaties, waterschappen en gemeenten.

- *Motiveren via kennisuitwisseling*

Natuurinclusieve landbouw staat nog aan het begin en kent een flinke kennisachterstand vergeleken met de gangbare en biologische landbouw. Veel agrariërs die een stap overwegen naar omschakeling hebben vragen over de natuurinclusieve maatregelen en hun impact op de productie, kosten en baten, afzetmarkten, enzovoort. Met financiële ondersteuning zijn twaalf inspiratiebedrijven natuurinclusieve landbouw operationeel. Bedrijfsadviseurs zijn vaak nog gewend om te werken met gangbare bedrijfsmodellen en denkwijzen die uitgaan van een zo hoog mogelijke productie via inzet van hulpstoffen.

We gaan concreet aan de slag met:

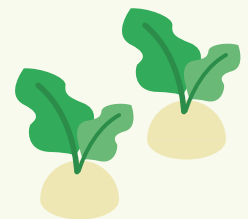
- Het voortzetten van kennisuitwisseling via de inspiratiebedrijven.
- Het ondersteunen van omschakelaars in hun keuze door het aanbieden van handzame en praktische informatie over natuurinclusieve maatregelen, hun kosten en (economische en ecologische) baten.
- Het samen met HAS Hogeschool organiseren van een cursus voor bedrijfsadviseurs om hen bekend te maken met een alternatieve benadering van kosten en baten in de agrarische bedrijfsvoering.

- *Kleine voortvarende stappen stimuleren bij grote groep*

Veel agrariërs geven aan bereid te zijn om stappen te zetten naar een meer duurzame bedrijfsvoering binnen hun huidig bedrijfsmodel en hun financiële reikwijdte. Dit blijkt onder meer uit de grote belangstelling om mee te doen aan de biodiversiteitsmonitor Melkveehouderij en projecten zoals BodemUP en Schoon Water. Er is voldoende praktijkkennis beschikbaar om met relatief eenvoudige maatregelen en relatief beperkte financiële investeringen milieuwinst te boeken die

niet ten koste gaat van het bedrijfsresultaat. Het moet haalbaar zijn een groep van vijfhonderd grondgebonden veehouders in beweging te brengen ('de koplopers in het peloton') door financiering van hun bovenwettelijke inspanningen (drie jaar; afhankelijk van geleverde prestaties tot een maximum van 5000 euro per agrariër per jaar).

- We schalen de biodiversiteitsmonitor melkveehouderij op van ongeveer tweehonderd naar vijfhonderd deelnemers en betrekken daarbij vleesveehouders en akkerbouwers.
- We zetten de praktijkkennis van de Boerderij van de Toekomst, proefboerderij Vreedepeel en het leernetwerk Bodem in, zorgen voor verbinding met samenhangende projecten zoals BodemUP 2.0, bedrijfsbodem- en waterplan en Schoon Water en werken samen met partnerorganisaties zoals de ZLTO, BAJK en agrarische collectieven.





## BIOLOGISCHE LANDBOUW

### Onze opgave

In het Beleidskader Landbouw en Voedsel 2030 is de ambitie van 15 procent biologisch landbouwareaal in 2030 opgenomen. In Noord-Brabant was in 2020 volgens het CBS circa 2 procent van de bedrijven (183) gecertificeerd biologisch of in omschakeling; dit komt overeen met 6.125 ha. en circa 2,5 procent van de totale cultuurgrond. We staan dus voor een flinke opgave in de komende jaren.

De biologische landbouw komt meer en meer in de belangstelling te staan. Het is een kernpunt bij de Farm to Fork/Green Deal-strategie van de Europese Unie, die inzet op groei van vraaggestuurde biologische landbouw. De afzet van biologische producten neemt geleidelijk toe, ook in Nederland, en biologisch verschuift van een niche naar een aanbod voor een steeds grotere groep mensen. In de komende periode willen we meer aandacht besteden aan kennisontwikkeling en leren van buitenlandse voorbeelden (o.a. Denemarken en Oostenrijk). Ten slotte is de biologische sector belangrijk voor ecologische en technologische innovaties. Deze worden dan weer overgenomen in de gangbare landbouw.

De biologische sector draagt bij aan het behalen van provinciale doelen op het gebied van biodiversiteit, stikstofreductie, bodem- en waterkwaliteit. In dat verband hebben we als provincie Noord-Brabant de volgende stimuleringsmaatregelen doorgevoerd:

- Uitgezonderd van stalaanpassing per 1 januari 2024 zijn biologische veebedrijven met een natuurinclusieve bedrijfsvoering, onder voorwaarden van twee gve per hectare en stikstofverliezen die vergelijkbaar zijn met gangbare bedrijven met stikstofarme huisvesting. Via hun hoge score op de biodiversiteitsmonitor melkveehouderij kunnen biologische bedrijven hun lage stikstofverliezen aantoonbaar maken. Biologische rundvleesveebedrijven, vrouwelijk jongvee en geitenhouderijen zijn uitgezonderd van stalaanpassing.
- Biologische bedrijven hebben op basis van hun Skal-certificering een voorkeurspositie bij de pachtuitgifte van provinciale gronden.
- Zes van de twaalf inspiratiebedrijven natuurinclusieve landbouw zijn biologisch. Op deze bedrijven kunnen agrariërs kennis maken met de praktijk van de biologische bedrijfsvoering en ervaringen uitwisselen.

Daarnaast wordt door inzet van de provincie de landelijke Biobeurs jaarlijks georganiseerd in Brabant. In januari 2022 vond deze voor het eerst plaats in de Brabanthallen in Den Bosch.

### *Eerste stappen naar realisatie ambitie van 15 procent biologisch*

Juist omdat de ambitie van 15 procent biologisch areaal in 2030 een flinke opgave betekent, volgen wij in onze uitvoering een brede aanpak. De overgang naar biologische landbouw wordt gestimuleerd in heel Noord-Brabant en ook in alle deelsectoren van de landbouw. Daarbij is het belangrijk dat we blijven aansluiten bij de ontwikkelingen in de markt, zodat het aanbod van biologische producten in balans blijft met de vraag; anders komt het verdienmodel voor de biologische ondernemer in de knel.

Dit betekent dat maatregelen aan productiekant en consumptiekant nodig zijn. In 2022 kan, naast de algemene inzet op het stimuleren van biologisch, extra worden ingezet op de biologische melkveehouderij, aangezien de vraag naar biologische zuivel hoger is dan het aanbod. Voorlopig hanteren we in Noord-Brabant onderstaande tussendoelen op weg naar 15 procent biologisch areaal in 2030:

- 5 procent biologisch areaal in 2025.
- 10 procent biologisch areaal in 2028.

De ontwikkeling gaat in de eerste jaren minder hard omdat van een aantal maatregelen om meer biologische landbouw te stimuleren pas over enkele jaren resultaten worden verwacht. Denk aan de investeringen in agrarisch onderwijs: zij leveren 'pas' over enkele jaren bedrijfsopvolgers die tijdens hun opleiding kennis hebben gemaakt met de voordelen van een biologische bedrijfsvoering.

### **Wat gaan we doen?**

#### *Belemmeringen rond grond aanpakken:*

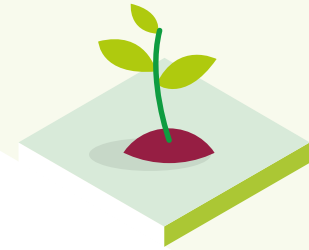
- We gaan samenwerking stimuleren tussen biologische landbouwers en terreinbeherende organisaties. Het doel van deze samenwerking is de hoeveelheid grond voor de biologische bedrijfsvoering te vergroten door meerjarige pachtovereenkomsten aan te gaan en een pacht prijs die aansluit bij het bedrijfsmodel. Daarnaast kan dankzij deze samenwerking (gecomposteerd) maaisel uit natuurgebieden worden ingezet voor verbetering van de landbouwbodem.

#### *Stimuleren van biologische productie:*

- Aanbieden van adviseurs die adviesgesprekken voeren met melk- en vleesveehouders en akkerbouwers/groentetelers die de overstap naar biologisch overwegen. Voorlopig zetten we in op dertig ondernemers. Op bedrijfsniveau worden de te nemen stappen in kaart gebracht. Agrariërs die willen doorgaan, kunnen gezamenlijk deelnemen aan een oriëntatiecursus.

#### *Stimuleren van de vraag naar biologische producten:*

- In ons bedrijfsrestaurant gaan we als provincie Noord-Brabant het aandeel biologische en/of lokale/regionale producten de komende jaren verhogen, minimaal 50% biologisch en/of lokaal/regionaal geproduceerd uiterlijk per 1.1.2024. Hierin is ons streven om een percentage boven de 50% te bereiken binnen de gestelde termijn. Om het goede voorbeeld te geven aan andere overheden, maken we voor de cateraars vervolgens de biologische inkoop gemakkelijker. De provincie nodigt samen met de Brabantse Milieufederatie (BMF) andere overheden en bedrijven uit om ook voor biologische catering en/of lokale/regionale producten te gaan.



- Ondersteunen van een pilot over de consumptie van biologische groente en fruit in twee Brabantse supermarkten. Aanvullend wordt er een training georganiseerd voor de supermarkten om biologische producten nog beter onder de aandacht van de consument te brengen.
- Een publiekscampagne in de vorm van een biomarkt om meer consumenten kennis te laten maken met biologische producten en hun voordelen.

#### *Stimuleren biologisch onderwijs:*

Studenten agrarisch onderwijs zijn vaak ook bedrijfsopvolgers. Een overstap naar een andere bedrijfsvoering vindt met name plaats tijdens de bedrijfsovername.

- We verkennen hoe de verschillende agrarische onderwijsinstellingen in Noord-Brabant biologische landbouw toepassen in hun onderwijsactiviteiten. Onderwijsinstellingen geven aan met name behoefte te hebben aan middelen om meer capaciteit in te kunnen zetten bij de ontwikkeling van biologisch onderwijs, voor het organiseren van excursies, kennisdagen, gastcolleges, enzovoort.
- We ondersteunen de ontwikkeling van biologische onderwijsmodules. Hieraan gaat een verkenning vooraf van bestaande leerlijnen op het gebied van biologische landbouw. Belangrijk is dat de leerlijn beschikbaar komt voor zowel leerlingen van het agrarisch onderwijs als voor oud-leerlingen en overige personen in de sector die zich willen ontwikkelen op het gebied van biologische landbouw.

#### *Overbruggen van overgangperiode:*

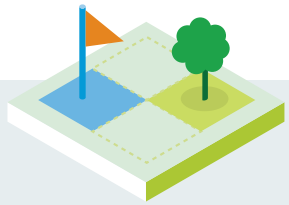
- De inzet van een provinciaal Omschakelfonds duurzame landbouw voor de omschakeling naar biologische of natuurinclusieve landbouw, of een andere vorm van garantstelling van inkomen tijdens de omschakelperiode.
- Agrarische ondernemers wijzen op regelingen bij het ministerie van LNV waarvan zij gebruik kunnen maken om een omschakeling te vergemakkelijken. Het gaat hierbij om het Economisch Herstelfonds en het Investeringsfonds Duurzame Landbouw.

### **Omschakelfonds**

Transitie naar biologische of natuurinclusieve landbouw vergt extra investeringen (of versnelde afschrijvingen) en kan een periode van inkomensonzekerheid met zich meebrengen. De markt biedt voorziet al voldoende in financieringsmogelijkheden. Het verminderen van inkomensonzekerheid is daarmee niet opgelost. Hierin kan een provinciaal omschakelfonds ruimte bieden.

Met een omschakelfonds kunnen we niet alleen ondernemers financiële zekerheid bieden in de eerste jaren van transitie, maar ook maatschappelijk rendement bewerkstelligen. Dit maatschappelijk rendement wordt zichtbaar gemaakt met prestaties onder meer op het gebied van biodiversiteit, landschap, water, bodem, dierenwelzijn. Wanneer een ondernemer gebruik wil maken van een omschakelfonds, zal deze inzicht moeten geven over de beoogde bedrijfsontwikkelingen, investeringen (kosten) en baten (economisch bedrijfsrendement) en te leveren maatschappelijke prestaties in de vorm van een op te stellen bedrijfsplan. Het omschakelfonds zal komende periode nader worden uitgewerkt. Zaken die daarbij aan de orde komen zijn onder meer: voorwaarden voor deelname, opzet en beoordeling bedrijfsplan, financiële inrichting van het fonds, looptijd per deelnemer,





## GEBIEDSGERICHTE AANPAK

### Dubbeldoelstelling staat centraal

In Brabant staan we voor grote uitdagingen op het gebied van onder meer het verbeteren van de kwaliteit van natuur en water, het versterken van het landschap en het aanpassen aan klimaatverandering. De andere uitdaging is dat we voor de agrarische sector zoeken naar nieuwe duurzame perspectieven om te kunnen blijven produceren in evenwicht met de omgeving. Naar verwachting gaan enerzijds veel bedrijven de komende jaren, o.a. bij gebrek aan een opvolger, stoppen op een verantwoorde manier. Anderzijds zijn veel andere bedrijven op zoek naar een nieuw toekomstperspectief.

Het integraal aangaan van deze uitdagingen vereist een maatwerk aanpak en nauwe samenwerking tussen de betrokken gebiedspartners, waarin we als provincie de regie gaan voeren. De gebiedsgerichte aanpak moet ons op weg helpen naar een Brabant waarin zowel de condities voor de natuur als de landbouw goed zijn.

Inzoomend op een gebied gaat het om het juiste landbouwbedrijf op de juiste plek, oftewel op zoek naar een agrarisch grondgebruik dat zich het beste verhoudt tot de publieke doelen die we daar willen behalen. Dat vraagt enerzijds visie en beweging van agrariërs en anderzijds helderheid over onze doelen, voorwaarden en onze instrumenten ter ondersteuning van de transitie. Agrariërs hebben met hun grondposities een sleutelrol in het inrichtingsproces. Het bieden van een langetermijnperspectief (en verdienmodel) aan de agrariërs in de GGA (gebiedsgerichte aanpak)-gebieden is essentieel. Dit vereist een open proces waarin er ruimte is voor nieuwe ideeën, inzet van ondersteunend instrumentarium (bijvoorbeeld het optimaliseren van de verkavelingsstructuur ten behoeve van extensivering én kostenbeheersing, financiering van agrarisch natuurbeheer, optimalisatie van gebruik meststoffen en water, andere verdienmodellen, enzovoort) en begeleiding van agrariërs bij de transitie of soms bij het stoppen (keukentafelgesprekken).

### Wij definiëren vijf randvoorwaarden voor een succesvolle gebiedsgerichte aanpak als het gaat om landbouw:

- De casus is de basis.
- Open samenwerking met partners in het gebied is essentieel.
- Onderscheid tussen generiek – gebied – casus.
- Bijdragen aan doelen Beleidskader Landbouw en Voedsel.
- Adaptief vermogen en flexibiliteit (geen blauwdruk).

## Integrale, gebiedsgerichte aanpak

RANDVOORWAARDE 2  
**OPEN SAMENWERKING**

RANDVOORWAARDE 3  
**GENERIEK - GEBIED - CASUS**

RANDVOORWAARDE 1 **CASUS IS DE BASIS**



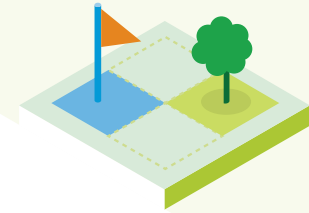
RANDVOORWAARDE 4  
**BIJDRAGEN AAN DOELN BELEIDSKADER LANDBOUW & VOEDSEL**

RANDVOORWAARDE 5  
**ADAPTIEF EN FLEXIBEL**

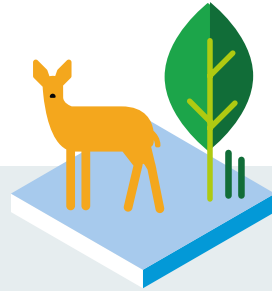
**Wat gaan we doen:**

Voor landbouw liggen er belangrijke kansen om te werken aan structuurversterking, waaronder een betere verkaveling (bij voorkeur zo veel mogelijk huiskavels) en beschikbaarheid van extra grond voor extensivering (met name van belang in de randen van de N2000-gebieden). Als provincie zetten we hiervoor instrumentarium in, zoals kavelruil, een grondbank, langjarige pacht met kwalitatieve verplichtingen en aangepaste canon, en de regeling agrarisch natuurbeheer. We ondersteunen agrariërs in het verduurzamen van hun grondgebonden bedrijfsvoering via ondernemerscoaches natuurinclusieve landbouw en via het uitvoeringsproject BodemUP 2.0, dat zich richt op het verbeteren van het bodem- en watersysteem (door middel van kennisoverdracht op basis van een concreet Bedrijfs- Bodem- en Waterplan (BBWP) dat elke deelnemer voor tenminste één van zijn percelen maakt en waarbij de agrarisch ondernemer gedurende een periode van 3 jaar wordt begeleid in de uitvoering van dit plan). Bovenwettelijke prestaties in de grondgebonden veehouderij (voor driehonderd nieuwe deelnemers) belonen we via de biodiversiteitsmonitor. De financiering van ecosysteemdiensten staat nog in de kinderschoenen, maar krijgt verdere uitwerking, bijvoorbeeld via financiering van CO2-opslag in de bodem en via agroforestry.

Namens de provincie zullen wij als Landbouw en Voedsel onze kennis en kunde inbrengen in gebiedsgerichte processen voor de groene en blauwe aanpak (GGA) op het gebied van kavelruil en transitie agrarische bedrijfsvoering en landbouweconomie. Onze toegevoegde waarde kenmerkt zich onder andere doordat we weten wat er in bepaalde gebieden speelt, inhoudelijke kennis hebben van landbouw- en voedselsector, kavelruil coördineren, instrumentarium ontwikkelen en inzetten, keukentafelgesprekken voeren en het gebiedsproces organiseren. Hiermee ondersteunen we de agrarische ondernemers in de transitie.







### Wat hebben we gerealiseerd in 2023:

- Het Programma Landbouw en Voedsel is onderdeel van en levert een bijdrage aan GGA groen-blauw.
- Honderd bedrijven zijn begeleid in hun omschakeling naar natuurinclusief en hebben hiervoor een businessplan opgesteld – waarmee het totaal uitkomt op 150. Twintig hiervan hebben betrekking op de akkerbouw.
- Er is adequate ondersteuning beschikbaar voor de omschakeling naar natuurinclusieve bedrijfsvoering: denk aan coaches voor maatwerkbedrijfsplannen, subsidieregeling voor businessplannen, perspectief op verdienvermogen en grond voor extensivering.
- Ongeveer zestig bijeenkomsten zijn georganiseerd voor kennisontwikkeling/uitwisseling op inspiratiebedrijven (drie- tot vierhonderd deelnemers)
- Driehonderd veehouders passen eenvoudige natuurinclusieve maatregelen toe bij hun veebedrijf door deelname aan de biodiversiteitsmonitor veehouderij (waarmee het totaal in Brabant uitkomt op zo'n vijfhonderd).
- Verdienmogelijkheden en financiering van ecosystemediensten zijn doorontwikkeld naar praktische instrumenten.
- We hebben dertig omschakeladviezen biologische landbouw (melkvee en akkerbouw) uitgebracht.
- Biologische catering vindt plaats bij ten minste tien procent van gemeenten en waterschappen in Brabant.
- De strategie voor onderwijs is gericht op biologische landbouw in het curriculum, vastgelegd in een convenant met stakeholders en uitgevoerd in een leerlijn 'Biologisch boeren' voor mbo/hbo.
- Het Omschakelfonds voor biologische en natuurinclusieve landbouw is operationeel eind 2022.

### Inzet van middelen voor uitvoeringslijn 3:

Onderdeel	Budget
1. Bijdragen aan Gebiedsgerichte aanpak groen-blauw	750.000
2. Stimuleren natuurinclusieve landbouw	2.550.000
3. Stimuleren biologische landbouw	450.000
<b>TOTAAL</b>	<b>3.750.000</b>

Daarnaast is een bedrag beschikbaar van € 14,5 mln. aan (restant) Investeringskrediet Ondersteunende Maatregelen. Dit zijn zogeheten 'revolverende' middelen. Deze middelen zullen worden ingezet in het kader van een op te richten 'Omschakelfonds'.

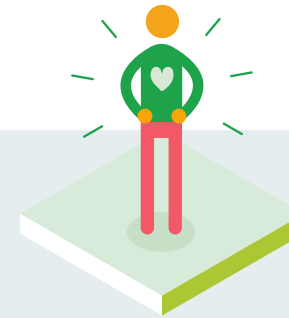


# UITVOERINGSLIJN 4 GEMEENSCHAPSINCLUSIEF



## 4.4 UITVOERINGSLIJN 4 GEMEENSCHAPSINCLUSIEF

We willen de verbinding tussen de diverse ketens en de burger versterken. Het resultaat is dat de Brabanders (weer) trots zijn op de landbouw- en voedselsector. De sector is dicht bij de burger gekomen en meer verbonden door onder andere meer kennis van de rol en herkomst van voedsel en van het belang van het buitengebied. Er vindt een verschuiving plaats naar meer voedsel van dichtbij en de landbouw levert een bijdrage aan maatschappelijke- en ecosysteemdiensten. Brabanders waarderen het voedsel, het buitengebied, het groen in de stad en de makers, ontwikkelaars en beheerders ervan. Het landbouw- en voedselsysteem is gemeenschapsinclusief omdat producten uit korte ketens en ecologische en maatschappelijke diensten die boeren aanbieden dicht bij de burger staan.



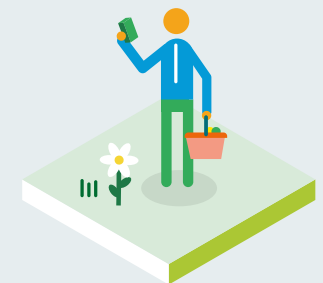
GEZONDE EN  
AANTREKKELIJKE LEEFOMGEVING



ONDERSTEUNINGS-  
NETWERKEN



BOER-BURGERRELATIE



KORTE KETENS



JONGE BOEREN



## BIJDRAGEN AAN GEZONDE EN AANTREKKELIJKE LEEFOMGEVING

### Ondersteuningsnetwerken

Na het veehouderijbesluit in 2017 zijn we (gekoppeld aan het pakket van ondersteunende maatregelen) gaan bouwen aan ondersteuningsnetwerken. We bouwden voort op de ervaringen van het urgentieteam, dat gericht was op het oplossen van boer-burgerconflicten. Wetende dat er ingewikkelde vraagstukken over stoppen en innoveren zouden belanden bij de boer en zijn/haar gezin, zijn ondersteuningsnetwerken erop gericht om in een vroeg stadium contact te leggen. Ondersteuningsnetwerken zijn lokaal georganiseerd en ingevuld naar de lokale behoefte en mogelijkheden.

Deelnemers zijn in ieder geval de gemeente en de provincie, vaak zijn ook andere partijen aangehaakt, zoals banken en de ZLTO. Het doel van het ondersteuningsnetwerk is om te helpen bij stappen zetten in de transitie. Dit wordt bereikt door:

- Onafhankelijk advies te geven en de ondernemer een spiegel voor te houden.
- Het ontsluiten van kennis, subsidiemogelijkheden, het netwerk van de overheid en daarmee bijdragen aan het handelingsperspectief.
- Het organiseren van snelle besluitvormingsprocessen vanuit één-overheidsgedachte, ook bij complexe vraagstukken, bijvoorbeeld via werkvormen zoals het Adviesteam Transitie Veehouderij en de Studio Omgevingskwaliteit.

Daarbij is nadrukkelijk aandacht voor de sociale kant van de transitie. Vanuit gemeenten sluiten medewerkers uit het sociaal domein aan. Vanuit het netwerk kan geschakeld worden met sociaal werkers van de ZLTO, adviseurs met een vergelijkbaar profiel bij VAB impuls en organisaties zoals Zorg om Boer en Tuinder. Ondersteuningsnetwerken zijn er niet in elke gemeente en ze zijn zeker niet overal hetzelfde. Het provinciale team is altijd als back-up beschikbaar voor de agrariër. Twee kenmerken zijn cruciaal gebleken:

- Eén persoon fungeert als neutraal aanspreekpunt voor de boer en zijn/haar gezin.
- Achter dit aanspreekpunt staat een integraal team van professionals van de betrokken partijen die proactief, snel, kritisch en ontwikkelingsgericht adviseren.

De ondersteuningsnetwerken zijn beschikbaar voor alle boeren. Met het Beleidskader en de GGA heeft de provincie steeds meer een eigen agenda in de landbouwtransitie. De ondersteuningsnetwerken kunnen alleen maar fungeren in een neutrale rol, maar zijn mede daardoor een bijzonder geschikte plek om boeren te verbinden aan kansen die voortkomen uit onze opgaven. Met de GGA-gebiedsprocessen, waarin boeren handelingsperspectief moeten vinden, en met bijvoorbeeld de regelingen van het Rijk voor stoppers, gaan we deze werkwijze de komende jaren voorzetten en uitbreiden rondom de GGA-gebieden.

### Wat gaan we doen?

Ook de komende jaren komt er veel op de Brabantse boeren af: nieuw beleid, de GGA-gebiedsprocessen zetten een volgende stap en verder komt het Rijk met een aantal regelingen. Hulp voor de boer en zijn/haar gezin bij het maken van keuzes wordt daarmee alleen maar belangrijker, evenals de faciliterende rol voor de overheid bij de vervolgstappen als de keuze gemaakt is. Voor de periode tot en met 2023 zetten we dan ook in op de volgende resultaten:

- Ondersteuning/faciliteren van twintig gemeenten leidend tot meer slagkracht als het gaat om vergunningen, beleid, enzovoort. Via Routekaart Stalaanpassingen 2024 gaan we intensiveren op Ondersteuningsnetwerken.
- Verbinden van de ondersteuningsnetwerken met de zeventien GGA-gebiedsprocessen.

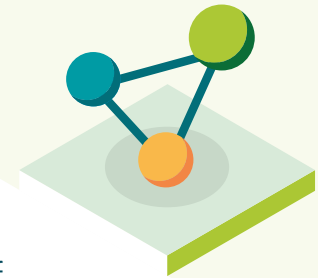
### Vrijgekomen en vrijkomende agrarische bedrijfslocaties (VAB's)

Het aantal lege stallen en schuren in Brabant groeit snel. Dat komt doordat agrarisch ondernemers zijn gestopt, overwegen te stoppen of zich op andere bedrijfsactiviteiten willen gaan richten. De VABIMPULS helpt eigenaren bij het maken van keuzes over hun vrijgekomen of vrijkomende agrarische bedrijfslocaties. VABIMPULS is verlengd tot 1 december 2023. Daarbij is uitgegaan van ruimte voor 100 nieuwe aanvragen. Naar verwachting zal de verdeling van nieuwe aanvragen ongeveer 45% reeds vrijgekomen agrarische bedrijfslocaties zijn en 55% vrijkomende agrarische bedrijfslocaties en/of bedrijven die willen stoppen of omschakelen naar een andere agrarische invulling.

Voor het bereiken en begeleiden van agrarische ondernemers zoeken we verbinding en samenwerking met agrarische organisaties en dienstverleners.

### Wat gaan we doen?

De inzet van VABIMPULS is in hoofdzaak gericht op het terugdringen en voorkomen van leegstand, het tegengaan van ondermijning, het stimuleren van vernieuwing in de landbouw en verbetering van de omgevingskwaliteit in het buitengebied van Brabant. VABIMPULS draagt daarmee bij aan de transitie van het landelijk gebied. Beoogd wordt om verduurzamende initiatieven te bewerkstelligen. Om hier mee vorm aan te geven helpt VABIMPULS eigenaren van vrijgekomen



of vrijkomende agrarische bedrijfslocaties (VAB's) of eigenaren die agrarisch om willen schakelen. Niet alleen om mee te denken en een nieuw toekomstperspectief te ondersteunen maar ook zorg te dragen voor sociaal-emotionele begeleiding waar dat nodig is. Daarvoor is een voucherregeling opgezet. We zorgen voor een laagdrempelige entree tot begeleidingsmogelijkheden, integrale samenwerking en voor eenduidige communicatie naar de doelgroepen. Naast het uitvoering geven aan de voucherregeling is een even belangrijk doel het opdoen van ervaringen met een andere aanpak en de opgedane kennis delen en verspreiden in het brede netwerk. VABIMPULS kent op dit moment een looptijd tot eind 2023.





## BOER-BURGERRELATIE

Het PON & Telos heeft een quickscan gemaakt van de lopende initiatieven op het gebied van boer-burgerverbinding in Noord-Brabant. Deze geeft een overzicht van de bestaande initiatieven en hun kenmerken. De quickscan levert vervolgens input die we als provincie kunnen gebruiken om het afwegingskader te maken op basis waarvan men kan toetsen welke initiatieven het beste passen bij de veranderepaden die wij binnen het programma Landbouw en Voedsel voor ogen hebben. Aan de hand van het afwegingskader selecteren we als provincie één of enkele initiatieven om te ondersteunen.



### Korte ketens

De landbouw- en voedselketens worden beleefd als belangrijk onderdeel van de brede welvaart in Brabant. Korte ketens worden vaak gezien als een belangrijk middel om dit te bereiken: de consument koopt direct bij de boer of met maximaal één schakel ertussen. De afgelopen jaren is gebleken dat veel initiatieven het niet volhouden. In onze activiteiten binnen het thema onderwijs vragen we aandacht voor korte ketens. In uitvoeringslijn 3 wordt binnen de thema's natuurinclusieve en biologische landbouw aandacht besteed aan korte ketens, omdat dit de ondernemers kan helpen bij het omschakelen. Daarnaast hebben we aandacht voor stimulering van zorg, recreatie en andere vormen van verbrede landbouw door agrariërs met het oog op de leefomgeving en sociaalmaatschappelijke betekenis.

### Wat gaan we (aanvullend) doen?

- We zijn partner in het door LNV ingestelde netwerk korte ketens en regionale voedselstrategieën. Op basis van nationaal onderzoek en ervaring in Brabant (o.a. via het LIB) bouwen we een expertisenetwerk waar ondernemers kunnen aankloppen.
- We gaan deelnemen aan het project Food Forward van de Rabobank, waarin de korte keten centraal staat.

#### FOOD FORWARD: KORTE KETEN CENTRAAL



#### PUUR

##### Minder bewerkt en geen:

- Gluten, lactose, suikers
- GM ingrediënten
- Kunstmatige kleur- en smaakstoffen of toevoegingen

+



#### VERHAAL

##### Eerlijk en natuurlijk:

- Biologisch & Buiten
- Lokaal, Korte Ketens
- Vers & ambacht

+



#### VERTROUWEN

##### Transparant:

- Gecertificeerd
- Duurzaam
- Fairtrade/Keurmerken

=



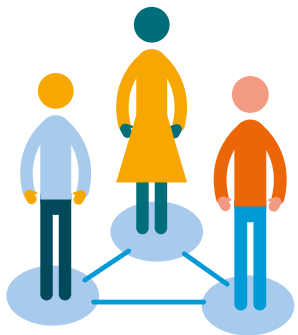
#### VERBINDING MET DE CONSUMENT

##### Groeikansen!

- Groeiende vraag: 'Big food' groeit 1% v/s >5% voor kleinere disruptieve bedrijven in niches en premium
- Met name hoger inkomens, millennials en ouderen

## Netwerkvorming

We vinden het belangrijk om een bijdrage te leveren aan de ontwikkeling van verschillende netwerken in Brabant. De provincie heeft een rol in het stimuleren van verbindingen tussen sectoren en in de keten, met onderwijs- en kennisinstellingen, tussen boer-burger en consument. Netwerken en verbindingen tussen netwerken zijn belangrijk voor het delen van kennis, betere relaties en het ontstaan van nieuwe (onverwachte) initiatieven die bijdrage kunnen leveren aan een duurzame, toekomstbestendige landbouw. Als provincie hebben we verschillende rollen per netwerk, die varieert van samen met partners opzetten en managen van een netwerk tot het inbrengen van kansrijke ontwikkelingen in de toekomst in triple helix netwerken. In de uitvoering gaan we ons richten op netwerkontwikkeling in de keten, jongeren (verbinding tussen sectoren, jongeren uit agrifood verbinden met techniek, bedrijfskunde, digitalisering, etc.) en medeoverheden (gemeenten, regio's, waterschappen). We gaan verkennen waar we met inzet van boegbeelden (o.a. voor biologisch, jongeren, digitalisering, verdienmodellen) netwerkontwikkeling verder kunnen versterken en geven een vervolg aan de transitietafel.



## Het betrekken van jongeren, onderwijs en designers

Om de verbinding tussen consument en voedselketen te versterken betrekken wij nadrukkelijk jongeren en onderwijsinstellingen. Dit doen wij door hen uit te dagen mee te denken over actuele vraagstukken op het gebied van landbouw en voedsel en ideeën te genereren over het toekomstige voedselsysteem. Daarnaast maken we gebruik van inzichten die worden ingebracht door designers vanuit de Embassy of Food (gekoppeld aan de Dutch Design Foundation). Om de bewustwording voor basisschoolleerlingen te versterken zijn wij partner in het lopende Voedselproject van de Regiodeal Noordoost-Brabant en willen wij samen met Jong Leren Eten een nieuw project ontwikkelen.

## Wat gaan we doen?

Educatie & onderwijs – in gang zetten van bewustwording van de basis: in het kader van bewustwording op basisscholen delen we informatie over de voedselketen:

- Voedselproject Regiodeal Noordoost-Brabant.
- Voedselproject basisscholen: nieuw te ontwikkelen project in samenwerking met Jong Leren Eten.







## AANDACHT VOOR JONGE BOEREN

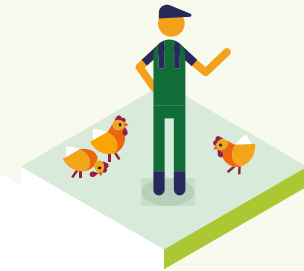
De aandacht voor jonge boeren bestaat uit vier onderdelen:

- Agrifoodtalks
- Plan van aanpak jonge boeren
- Programma met BAJK
- Extra faciliteiten First Movers-regeling



### **Agrifoodtalks**

Als provincie vinden we het belangrijk om te horen wat er leeft en speelt bij jonge boeren, studenten en andere jongeren die betrokken zijn bij landbouw, voedsel en natuur. Daarom gaan we graag in gesprek met jongeren onder de noemer 'Agrifoodtalks'. De jeugd van vandaag vormt de maatschappij van morgen. Met elkaar leren we over duurzame voedselketens, bespreken we waar knelpunten zitten en waar de sector voorop kan (blijven) lopen. Samen zorgen we voor een goede ecologische, economische en maatschappelijke balans tussen landbouw en natuur. Uit de gesprekken halen we input voor het beleid en aanverwante activiteiten. In 2022 en 2023 gaan deze Agrifoodtalks door. Zo gaat de provincie komende tijd in gesprek met jonge boeren over de do's en don'ts van natuurinclusieve en biologische landbouw, de rol van boswachters in een toekomstbestendige landbouw en de switch naar een meer eiwitrijke landbouw. Ook organiseren we een Agrifoodtalkevent tijdens de Dutch Food Week waarvoor we alle deelnemers van de Agrifoodtalks tot nu toe uitnodigen.



### Programma met BAJK

Het Brabantse Agrarisch Jongeren Kontakt (BAJK) vertegenwoordigt circa duizend jonge boeren in Brabant. Elk jaar voert het BAJK twee projecten uit die gaan over thema's die leven onder de leden. De provincie Noord-Brabant denkt mee en financiert samen met de ZTLO deze programma's. Soms zorgt de provincie ook voor een gedeelte van de inhoud van een project.

Uit deze groep jonge boeren ontstaan de boeren van de toekomst, daarom vindt de provincie het belangrijk om samen met hen op te trekken en projecten en activiteiten uit te voeren. Voor het aankomende seizoen (2022-2023) staan de projecten 'sterke communicatie' en 'klaar voor de toekomst' op het programma. Enerzijds gaan jonge boeren met hun eigen kwaliteiten rondom communicatie richting burgers en overheid aan de slag. Dit sluiten ze af met een debat met Statenleden voor aanvang van de provinciale verkiezingen. Tijdens het andere project vinden diverse workshops plaats die ingaan op actualiteiten waar jonge boeren mee te maken krijgen in de (nabije) toekomst. Ook start nog een project dat jonge boeren helpt een slag te maken in verduurzaming, zodat zij ook in de toekomst een bestaansrecht hebben en houden. Dit project vullen ze de komende tijd verder in.

### Plan van aanpak jonge boeren

Het is niet altijd even makkelijk om als jonge boer in de hedendaagse dynamiek te ondernemen. Onderwerpen en beleidsvraagstukken als stikstof, biodiversiteit, dier- en mensgezondheid en grondwaterkwaliteit komen allemaal samen op het bedrijf. Een bedrijf dat in de kleine marges moet werken. Hoe houdt een jonge boer perspectief en hoe kan hij of zij het bedrijf overnemen en toekomstbestendig maken en houden? De provincie gaat samen met de BAJK een plan van aanpak opstellen waarbij gekeken wordt hoe jonge (startende) ondernemers perspectief geboden kan worden. We maken in dit plan een koppeling met lopende projecten en financieringen en kijken hoe we deze slim kunnen combineren. Daarnaast wordt een link gelegd met het onderwijs. Onderwijs staat aan de basis van de jonge ondernemers en is daarmee een onmisbare schakel.

### Extra faciliteit First Movers-regeling

De provincie ondersteunt de introductie van nieuwe, schoon-bij-de-bron-systemen door bij een nieuw type de eerste vijf veehouders die zo'n stalsysteem investeren financieel te ondersteunen met veertig procent subsidie tot een maximum van 25.000 euro. Jonge veehouders krijgen meer subsidie: maximaal 30.000 euro en voor hen geldt het maximum van vijf aanvragen niet.

### Wat gaan we doen?

- Versterken verbinding jaarprogramma BAJK.
- Project Jonge boeren: wat hebben jonge boeren nodig om op duurzame verdienmodellen over te gaan (projecten werken we nog uit samen met BAJK).
- Uitvoeren Agrifoodtalks.
- Uitvoeren Extra faciliteit First Movers-regeling



### Wat hebben we gerealiseerd in 2023:

- Ondersteunen en faciliteren van twintig gemeenten, met als resultaat meer slagkracht inzake vergunningen, beleid, enzovoort.
- Bijgedragen aan afname VAB's.
- Ondersteuning van minimaal twee boer-burgerinitiatieven.
- Verbinding en bewustwording door minimaal drie dialogen met provincie & voedselketen (bij bijvoorbeeld de Dutch Design Week, de Dutch Foodweek en BAJK).
- Jaarlijkse samenwerking en ondersteuning projecten BAJK met als speerpunt in 2022-2023 duurzaam boeren.
- Extra faciliteiten First Movers-regeling uitgevoerd.
- Plan van aanpak jonge boeren gereed en in uitvoering.
- Voedseleducatieproject Regiodeal Noordoost-Brabant uitgevoerd.
- Nieuw project i.s.m. Jong Leren Eten uitgevoerd.
- Project Food Forward van de Rabobank uitgevoerd.
- FoodUp is integraal onderdeel van het programma Landbouw en Voedsel

### Inzet van middelen voor uitvoeringslijn 4:

Onderdeel	Budget
1. Ondersteuningsnetwerken en VABIMPULS	1.000.000
2. Boer-burgerrelatie	340.000
3. Jonge boeren	250.000
<b>TOTAAL</b>	<b>1.590.000</b>

# 5

# UITVOERINGSASPECTEN VAN DE AGENDA



## 5.1 COMMUNICATIE

Deze Uitvoeringsagenda Landbouw en Voedsel is een concrete vertaalslag van het Beleidskader Landbouw en Voedsel 2030, dat zich richt op een systeemverandering op weg naar een nieuwe balans tussen economie, ecologie en maatschappij. Via concrete doelstellingen, gerichte keuzes, activiteiten en instrumenten wordt hierbij duidelijk hoe de provincie de komende jaren samen met alle partijen in de keten toewerkt naar het realiseren van de langetermijnambities van de Brabantse landbouw- en voedselsector. Communicatie levert in dit geheel een belangrijke bijdrage aan het duiden van strategisch belang en context, het duidelijk maken van de samenhang tussen de diverse doelen en activiteiten, het faciliteren van dialoog en het zichtbaar maken van resultaten.

Daarvoor zetten we een gevarieerde mix van communicatiekanalen in, zowel 'corporate' provinciale kanalen als specifieke kanalen voor landbouw en voedsel. Naast de corporate Brabant-website voor alle beleidscommunicatie, is het platform Landbouw en Voedsel Brabant het centrale platform voor nieuws, inspiratie en kennisdeling. Ook ontwikkelen we communicatieactiviteiten voor specifieke doelgroepen, onderwerpen en/of momenten. Een filmserie, podcasts en een Whatsapp-service voor veehouders zijn hiervan voorbeelden. Daarnaast zetten we in op projectcommunicatie, die de zichtbaarheid van projecten vergroot en de samenhang met de landbouw- en voedselagenda waarborgt.

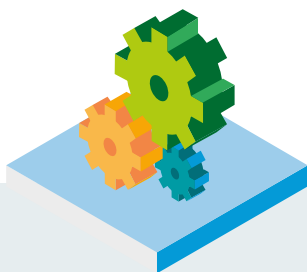
Dit kunnen we als provincie niet alleen; ook op het gebied van communicatie bouwen we op een uitgebreid netwerk van overheden, maatschappelijke organisaties, onderwijs- en kennisinstellingen en bedrijven. We helpen en versterken elkaar om te laten zien waar we voor staan en hoe we werken aan gezamenlijke ambities voor de voedselketen van morgen. Een actieve deelname aan evenementen zoals de Dutch Food Week bundelt al deze inspanningen op uitnodigende wijze tot

een zichtbaar momentum waar samenwerking en dialoog centraal staan. Meer communicatie en bewustwording is nodig om de waardering voor en bekendheid met agrarische duurzaamheidsinitiatieven te vergroten. Het gaat om het zichtbaar en tastbaar maken van nieuwe vormen van landbouw of duurzame oplossingen in Brabant via communicatie, bewustwordingscampagnes en evenementen. Brabanders gaan de veranderingen in het landbouw- en voedselsysteem zien, proeven en ruiken.

We gaan aan de slag met proactieve lobby richting het Rijk (en de EU). Dit gaan integraal met andere provinciale programma's en Brabantse medeoverheden ontwikkelen t.b.v. eenduidige boodschap richting het Rijk. Onze propositie zal gericht zijn op hoe wij met onze kracht (sterke agrifoodketen met cross overs met high tech, design, chemie) en ambitie de Haagse agenda kunnen helpen realiseren. Het agenderen van Brabant als een belangrijke urgente landbouwprovincie waarin veel opgaven samenkomen (Brabant als proeftuin) is daar een belangrijk onderdeel van.

## 5.2 RISICO'S IN DE UITVOERING

Bij de uitvoering zijn onzekerheden en risico's een belangrijk aspect om aan de voorkant in beeld te brengen. Wij hebben aangegeven dat we samen met onze partners aan de lat staan voor de uitvoering in 2022 en 2023. Dit brengt complexiteit mee in een proces van transitie (in de landbouw- en voedselketen) die al inherent ingewikkeld en onzeker is. Aan de voorkant zijn er factoren te identificeren die van invloed kunnen zijn, maar gaande het proces zullen er ongetwijfeld nieuwe ontwikkelingen zich voordoen. We gaan om die reden dan ook voor een adaptieve en flexibele uitvoeringsagenda. Daar waar we invloed op de onzekerheden en risico's hebben, zullen we gericht maatregelen ontwikkelen en nemen. Op een aantal zaken (zoals o.a. geopolitieke situatie) hebben we weinig tot geen invloed. We hebben binnen vijf grote thema's de belangrijkste risico's en onzekerheden geïdentificeerd en aangegeven hoe we daarop gaan anticiperen.



### **Korte uitvoeringstijd**

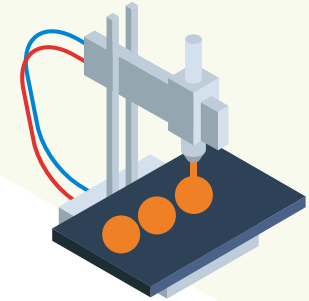
We hebben relatief korte tijd voor de realisatie van de uitvoeringsagenda. Dit kan gevolgen hebben voor de uitvoering van projecten en processen waarin we afhankelijk zijn van de medewerking van partners en procedures, en projecten niet van de grond komen en resultaten niet worden gehaald. Dit gaan we trachten te beheersen door het ontwikkelen van een structuur waarin actief de voortgang wordt gemonitord en waar nodig bijgestuurd. Indien uit monitoring blijkt dat projecten niet tot realisatie komen, zal worden onderzocht welke projecten en volgens welke prioritering (aanvullend) kunnen worden ontwikkeld zodat resultaten kunnen worden gehaald.



### **Onvoldoende cofinanciering voor projecten**

Voor het realiseren en het laten slagen van een aantal projecten en activiteiten zijn we afhankelijk van externe financieringsbronnen. We kunnen hiermee te maken krijgen bij bijvoorbeeld medefinanciering van gezondheidsonderzoeken voor het rijk en andere provincies. We proberen dit te beheersen door agendering op bestuurlijke overleggen en het maken van vroegtijdige afspraken.

Bij innovatie zien we ook risico's in relatie tot cofinanciering, onder andere bij het regelen van financieringsaanvragen die voortkomen vanuit de Innovatie Alliantie (Europees en nationaal) en financiering van projecten in kader van innovatieve technologieën (o.a. voedselverwerking en eiwittransitie). Hiervoor gaan we aan de slag met het opzetten van financial engineering met een duidelijk aanspreekpunt voor buiten.



### Transitie onzekerheid

Bij de onzekerheden die samenhangen met de transitie in de landbouw en voedselketen hebben we voor de Uitvoeringsagenda drietal risico's geïdentificeerd:

- **Voortgang in technische innovatie**

Voor het realiseren van onze doelstellingen zijn we vaak afhankelijk van de voortgang in de technische innovatie. Er zal dan ook ingezet moeten worden om de innovatie breed op gang te helpen en zich verder te ontwikkelen. Samen met onze partners faciliteren en ondersteunen we daar waar we dat vanuit onze rol kunnen, maar blijven afhankelijk van de marktontwikkelingen. Voor onze ambitie m.b.t. start ups zijn we afhankelijk van de initiatieven van startende ondernemers. Om dit te stimuleren gaan we focus aanbrengen en sturen op begeleiding van start ups bij o.a. BOM en Braventure in agrifood.

- **Omschakeling naar natuurinclusief en biologisch blijft achter**

Binnen deze ambitie identificeren we twee risico's die van (grote) invloed kunnen zijn op mate van belangstelling van deelnemers (en dus onze ambities); het verdienmodel (dat moet kunnen concurreren met gangbare landbouw) en beschikbaarheid van grond. Om het aantal deelnemers te kunnen laten stijgen en terugval naar gangbaar te voorkomen, wordt er vanuit uitvoeringslijn 3 sterk gestuurd op het aanbieden van ondersteunende instrumenten voor het verdienvermogen en worden ondernemers benaderd voor individuele begeleiding en uitwisseling van praktijkervaring. Voor de beschikbaarheid van grond gaan we verkennen hoe we actiever grond kunnen aankopen en binnen de juridische kaders in pacht kunnen aanbieden en wordt het aankoopbeleid van GOB voor het NNB afgestemd op de grondvraag voor natuurinclusieve en biologische landbouw. Voor de afwaarderingssluiten wij aan op het proces van het Rijk.

- **Beleid en regelgeving Rijk**

Het Rijksbeleid en de regelgeving zijn belangrijke randvoorwaarden om de noodzakelijke transitie te kunnen bewerkstelligen. Daarbij gaat het o.a. om mestwetgeving, innovatiebeleid, proeftuinen, fiscaal beleid en het Nationaal Programma Landelijk Gebied alsmede de uitvoeringsfases voor het GLB-NSP. Daartoe voeren we een proactieve lobby- en communicatiestrategie.

### **Personele capaciteit voor de uitvoering**

Alle organisaties hebben op dit moment te maken met een overspannen arbeidsmarkt. Verwachting is dat het in de komende tijd niet beter wordt, mogelijk leidt het tot verslechtering. Ambtelijke capaciteit in kwantiteit en kwaliteit is van essentieel belang voor het realiseren van onze doelstellingen. We hebben hier aandacht voor en blijven het monitoren in de komende tijd. Om hiermee om te gaan zullen we in samenwerking met programma Vergunningen, Toezicht en Handhaving (VTH) een plan van aanpak ontwikkelen en gaan we onze ondersteuning bij omgevingsdiensten intensiveren in de komende tijd. Met gemeenten en omgevingsdiensten die acute problemen hebben (op gebied van RO, grondzaken, milieu, etc.), gaan we in gesprek en in collectief verband gaan we verkennen hoe we via slimmer delen van kennis en kunde deze uitdaging kunnen aanpakken.

### **Juridische aspecten**

We zien dat beleid en vergunningverlening steeds vaker juridisch wordt aangevochten. Dit brengt juridische onzekerheid mee voor ondernemers en voor de uitvoering. Bij onzekerheid kunnen boeren en agrarische bedrijven terughoudend zijn in het investeren in een toekomstbestendige en duurzame bedrijfsvoering. We proberen uitspraken zo goed mogelijk te duiden en mede in IPO verband werken we aan een handelingsperspectief. Dit is immers een landelijk probleem.





## 5.3 INZET VAN MIDDELEN

Voor de uitvoering van de Uitvoeringsagenda Landbouw en Voedsel 2022-2023 is circa € 22 miljoen beschikbaar voor de periode 2022-2023. Structureel is 13,1 fte beschikbaar. Dit aantal wordt in de periode 2022-2023 aangevuld tot maximaal 32 fte, deels vanuit aanvullende middelen uit het addendum bestuursakkoord (13,4 fte). De overige 5,5 fte (in totaal € 1.250.000 voor 2022 en 2023) worden gefinancierd uit het programmabudget.

Vanuit diverse Europese financieringsprogramma's zijn er de komende periode mogelijkheden om Europese subsidies en bijdragen te verwerven om de voor Brabant daarin belangrijke thema's binnen de landbouw- en voedseltransitie extra financieel te ondersteunen. Voor de periode 2022 – 2023 wordt daarom in totaal 5 mln. euro gereserveerd om als cofinanciering EU-middelen te kunnen mobiliseren uit de Europese subsidieprogramma's voor steun aan projecten die bijdragen de doelen van de Uitvoeringsagenda Landbouw en Voedsel. Zo willen we met de eigen provinciale middelen een hefboom creëren richting Europese subsidies en bijdragen. Relevante thema's vanuit de Europese agenda zijn kennis en innovatie, milieu (water, stikstof), klimaat, biodiversiteit, biologische en natuur inclusieve landbouw, duurzamere ketens, grensoverschrijdende samenwerking. Het gaat om EU-middelen uit het

Gemeenschappelijk Landbouwbeleid (Nationaal Strategisch Plan) en de structuurfondsen (Interreg, OP-Zuid). Denk hierbij bijvoorbeeld aan projecten gericht op precisielandbouw, proeftuinen, duurzame emissiearme veehouderij, integrale gebiedsontwikkeling, korte ketens, nieuwe verdienmodellen en internationale ervaringsuitwisseling en kennisopbouw.

**Hieronder is een overzicht gegeven van de verdeling van (alle beschikbare) programmatische middelen voor de uitvoering van de Uitvoeringsagenda Landbouw en Voedsel 2022-2023:**

Thema	2022	2023	Totaal
Programmamanagement en communicatie	480.000	480.000	960.000
1 Meest duurzaam en circulair	2.525.000	3.750.000	6.275.000
2 Economisch toonaangevend	1.000.000	1.480.000	2.480.000
3 Natuur- en landschapsinclusief*	1.500.000	2.250.000	3.750.000
4 Gemeenschapsinclusief	630.000	960.000	1.590.000
Reservering Routekaart Stalaanpassingen 2024	347.500	347.500	695.000
Europese cofinanciering	2.500.000	2.500.000	5.000.000
<b>Som</b>	<b>8.982.500</b>	<b>11.767.500</b>	<b>20.750.000</b>

\* Daarnaast wordt er een Omschakelfonds opgericht, hiervoor is vanuit Investeringskrediet € 14,5 mln. revolverend beschikbaar.



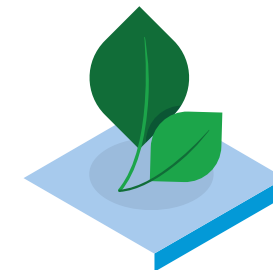
## 5.4 MONITORING

Binnen het programma wordt actief gemonitord en gestuurd op de voortgang en mate van effectiviteit van projecten. De voortgang van uitvoering van de projecten worden opgenomen in de reguliere sturen en verantwoorden (S&V)-cyclus van de provincie. De prestaties worden gemeld in de jaarlijkse begroting, bestuursrapportage en de jaarrekening. Hiervoor zijn een aantal KPI's ontwikkeld die aansluiten bij de doelstellingen en indicatoren van het Beleidskader Landbouw en Voedsel 2030. Deze KPI's dekken niet de volledige breedte van de projecten en activiteiten van de Uitvoeringsagenda. In deze Uitvoeringsagenda geven we per uitvoeringslijn aan wat we aan het eind van de looptijd (2022-2023) willen realiseren en opleveren. Gezien de veelheid van de projecten en activiteiten is gekozen om per hoofddoelstelling en effectindicator een selectie te maken van KPI's. De voortgang van de Uitvoeringsagenda wordt uiteraard via S&V-cyclus van de provincie uitgevoerd. In het programmeringsdocument van 2023 zal worden ingegaan op de voortgang van de (op dat moment circa 1,5 jaar lopende) Uitvoeringsagenda.



## KPI'S:

## HOOFDDOELSTELLING 1 MEEST DUURZAAM EN CIRCULAIR IN EUROPA



**Doelstelling in Beleidskader:** Op weg naar emissieloze landbouw en gezonde leefomgeving.

NUMMER	TOELICHTING KPI	STREEFWAARDE
KPI 1	Aantal veehouders financieel ondersteund die als eersten investeren in een innovatief brongericht stalsysteem met de First Movers-subsidie.	25 eind 2023
KPI 2	Bereik implementerende en zoekende veehouders (via het netwerk van de Taskforce, via bijeenkomsten, 'Tour de boer'-demonstraties, diverse schriftelijke en digitale communicatiekanalen en voorlichtingsactiviteiten).	425 per jaar
KPI 3	Pilot van middel- naar doelvoorschriften.	1 (in 2023)

**Doelstelling in Beleidskader:** De landbouw draag bij aan de Brabantse doelen van Bodem- en Waterkwaliteit (KRW), biodiversiteit en natuur.

NUMMER	TOELICHTING KPI	STREEFWAARDE
KPI 1	Biodiversiteitsmonitor Akkerbouw (BMA) wordt getest bij akkerbouwbedrijven.	50 per jaar
KPI 2	Biodiversiteitsmonitor veehouderij (toepassing eenvoudige natuurinclusieve maatregelen).	150 per jaar (eindstand 2023: 500)
KPI 3	Bereik van (aantal) agrariërs door fieldlabs en netwerken van de Boerderij van de Toekomst Zuidoost.	2500 (eindstand 2023)

## HOOFDDOELSTELLING 2 ECONOMISCH TOONAANGEVEND

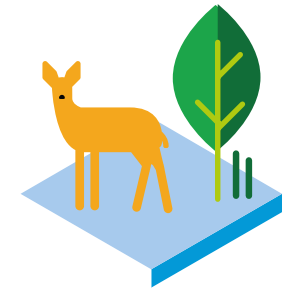


**Doelstelling in Beleidskader:** Missiegedreven innovatie en concurrerend vestigingsklimaat.

NUMMER	TOELICHTING KPI	STREEFWAARDE
KPI 1	Begeleiding (in ontwikkeling en/of financiering) start ups in landbouw en voedsel en crossovers (hightech, design, etc.).	2022: 15, 2023: 25
KPI 2	Aantal georganiseerde challenges Innovation Makers Agrifood en DDAFF's.	2 per jaar (1 IMA en 1 DDAFF)

**Doelstelling in Beleidskader:** Brabant wil een leidende rol spelen in de ontwikkeling van nieuwe eiwitten en nieuwe (gezonde) foodproducten.

NUMMER	TOELICHTING KPI	STREEFWAARDE
KPI 1	Aantal ondersteunde en/of geformeerde consortia op thema nieuwe eiwitten of nieuwe verwerkingstechnieken.	2 per jaar
KPI 2	Aantal ondernemersgerichte sessies op thema plantaardige eiwitproductie en/of verwerking(stechnologie i.s.m. The Protein Community (TPC) en BOM.	1 per jaar



## HOOFDDOELSTELLING 3 NATUUR- EN LANDSCHAPSINCLUSIEF

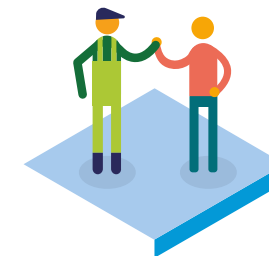
**Doelstelling in Beleidskader:** 500 natuurinclusieve boeren.

NUMMER	TOELICHTING KPI	STREEFWAARDE
KPI 1	Aantal begeleide bedrijven bij hun omschakeling naar natuurinclusief (incl. businessplan).	35 per jaar (eindstand 2023: 150)
KPI 2	Aantal bijeenkomsten georganiseerd voor kennisontwikkeling/uitwisseling op inspiratiebedrijven.	30 per jaar

**Doelstelling in Beleidskader:** 15% van het landbouwareaal is biologisch.

NUMMER	TOELICHTING KPI	STREEFWAARDE
KPI 1	Aantal uitgebrachte omschakeladviezen biologische landbouw (melkvee en akkerbouw).	15 per jaar
KPI 2	Aandeel biologische en/of lokaal/regionaal geproduceerde catering bij overheden.	ten minste 10% in 2023
KPI 3	Aantal deelnemers aan Omschakelfonds voor biologische en natuurinclusieve landbouw.	In ontwikkeling.

## HOOFDDOELSTELLING 4 GEMEENSCHAPSINCLUSIEF



**Doelstelling in Beleidskader:** Waardering burgers voor de agrifood sector in Brabant.

NUMMER	TOELICHTING KPI	STREEFWAARDE
KPI 1	Aantal ondersteunde boer-burger initiatieven.	1 per jaar
KPI 2	Aantal dialogen "verbinding en bewustwording" met de voedselketen georganiseerd.	minimaal 3 t/m 2023

**Doelstelling in Beleidskader:** Een gezonde leefomgeving en ruimtelijke kwaliteit in het landelijk gebied.

NUMMER	TOELICHTING KPI	STREEFWAARDE
KPI 1	Aantal ondersteunde en gefaciliteerde gemeenten door Ondersteuningsnetwerk.	10 per jaar
KPI 2	Aantal verstrekte VABIMPULS vouchers.	100 eind 2023

## Provincie Noord-Brabant

Brabantlaan 1

5216 TV 's-Hertogenbosch

[www.brabant.nl](http://www.brabant.nl)

[www.landbouwenvoedselbrabant.nl](http://www.landbouwenvoedselbrabant.nl)

## Fotografie

- Food Tech Brainport
- Rijk Zwaan
- Landbouw Innovatie Brabant (LIB)
- Lamb Weston
- De Jamfabriek
- Marc Bolsius
- Peter van Trijen
- Wim Hollemans
- Melchert Meijer zu Schlochtern
- Ilse Wolf