

Omgevingsvisie gemeente Vught, concept

7 november 2023



Samenvatting

Vught is een gemeente van kwaliteit en dat willen we in de toekomst zo houden. Ook met de uitdagingen die we hebben op het gebied van wonen, klimaat, energie, milieu, gezondheid en demografie. De Omgevingsvisie gaat hierover. Hoe geven we onze leefomgeving op de lange termijn vorm en inhoud, met behoud van onze waarden en karakteristieken?

De omgevingsvisie is deels gebaseerd op vastgesteld beleid, maar is ook een stip op de horizon. De visie geeft antwoord op de vraag wat onze leidende principes voor toekomstig beleid zijn. En, wat onze doelstellingen zijn en wat die betekenen voor de beleidskeuzes en plannen die we nog moeten maken.

Voor een toekomstbestendige leefomgeving hanteren we in deze omgevingsvisie 4 leidende principes:

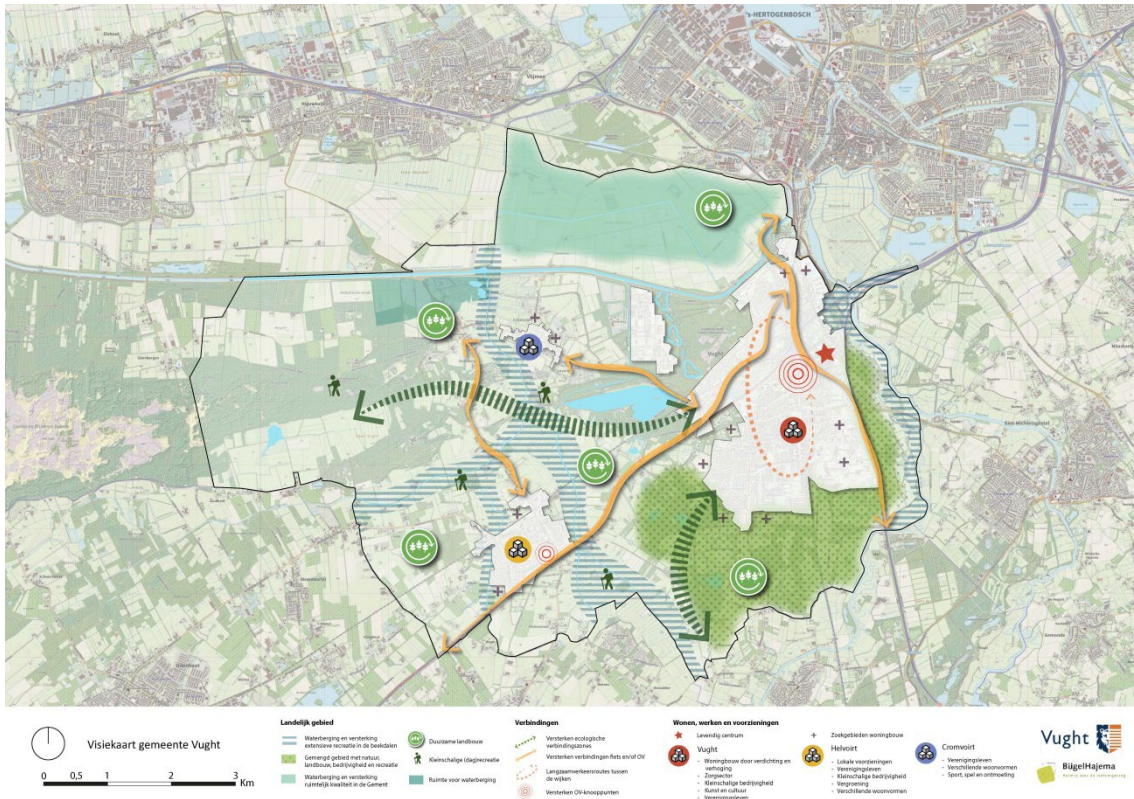
1. Bodem en water zijn de basis van de leefomgeving. Dit betekent dat ons beleid en plannen alleen mogelijk en wenselijk zijn als de bodem en het water gezond blijven of gezonder worden, en water voldoende wordt vastgehouden en opgevangen.
2. Iedereen die in de gemeente Vught woont, werkt en leeft is gelijkwaardig en kan meedoen. Dit betekent dat wij er in ons beleid en plannen rekening mee houden dat de openbare ruimte en voorzieningen zoveel als mogelijk voor iedereen toegankelijk zijn.
3. De leefomgeving moet gezond en veilig zijn. Dat betekent dat het uitgangspunt in ons beleid en plannen is dat gezond en veilig leven wordt bevorderd en gezondheid wordt beschermd voor zowel mensen, dieren als planten.
4. We gaan de ruimte met steeds meer mensen delen. Dus zijn onze plannen en beleid gebaseerd op zuinig, efficiënt en waar mogelijk meervoudig gebruik van de ruimte.

Op basis van deze principes kent de omgevingsvisie 3 hoofddoelstellingen, die zijn uitgewerkt in 10 kerndoelen:

- 1 De leefomgeving is toegankelijk, gezond en veilig, zowel voor mens, dier als plant:
 1. Vught is leefbaar, schoon, gezond en veilig;
 2. De leefomgeving is klimaatadaptief, natuurinclusief en biodivers;
 3. De leefomgeving stimuleert ontmoeten, bewegen en een gezonde leefstijl;
 4. Vught is zoveel mogelijk energieneutraal met lokale en duurzame energieopwekking.
2. Wonen, werken en voorzieningen zijn in balans en iedereen kan meedoen:
 5. Er is voldoende woonruimte voor alle doelgroepen;
 6. De dorpskernen hebben elk hun eigen identiteit en voldoende voorzieningen;
 7. Er is ruimte voor bedrijvigheid.
3. Er is een goede balans tussen gebruik en bescherming van de natuur, bodem, water en lucht:
 8. De agrarische sector is toekomstbestendig in economisch -, klimatologisch -, circulair - en natuurinclusief opzicht;
 9. De landschappelijke, cultuurhistorische en stedenbouwkundige kwaliteiten blijven behouden of worden versterkt;

10. Er zijn voldoende mogelijkheden voor kwalitatief hoogwaardige recreatie.

De gemeente Vught bestaat uit zeven verschillende gebieden met eigen karakteristieken en waarden. Het gaat om de drie dorpskernen, de Gement, de zone Agrarisch landschap en beekdalen, de Landgoederenzone en de zone Loonse en Drunense Duinen. De Omgevingsvisie wordt zowel voor het hele grondgebied van de gemeente als gebiedsgericht uitgewerkt. De visie is op hoofdlijnen hierna te zien op de Visiekaart.



Met het vaststellen van deze visie zijn de op dat moment geldende structuurvisies van Vught ingetrokken. Overige visies en beleid blijven van kracht. Alle visies en beleidsdocumenten op deelterreinen zijn te vinden op www.wijnvught.nl, ook degenen die in de loop der tijd worden aangepast. Deze visie bevat geen bronnenlijst.

Inhoudsopgave

1. Inleiding	7
1.1 Wat leest u in de omgevingsvisie?	7
1.2 Wat is een omgevingsvisie?	8
1.3 Voor wie geldt de visie?	9
1.4 Hoe kwam de visie tot stand?	10
2. Vught in hoofdlijnen	13
2.1 Wonen en leven in Vught	13
2.2 Natuurlijke en historische omgeving	14
2.3 Waar moeten we rekening mee houden?	15
2.4 Vught in de regio	16
3. Leidende principes	19
3.1 Bodem en water sturend	19
3.2 Inclusief en toegankelijk	20
3.3 Veilig en gezond voor mens, plant en dier	20
3.4 Meervoudig en zuinig ruimtegebruik	21
4. Hoofddoelstellingen en kerndoelen	22
5. De kerndoelen en de aanpak	24
5.1 Vught is leefbaar, schoon, gezond en veilig	24
5.2 De leefomgeving is zoveel mogelijk klimaatadaptief, natuurinclusief en biodivers	26
5.3 De leefomgeving stimuleert ontmoeten, bewegen en een gezonde leefstijl	29
5.4 Vught is zoveel mogelijk energie neutraal met lokale en duurzame energieopwekking	30
5.5 Er is voldoende woonruimte voor alle doelgroepen	32
5.6 De dorpskernen hebben elk hun eigen identiteit en voldoende voorzieningen	33
5.7 Ruimte voor bedrijvigheid	35
5.8 De agrarische sector is toekomstbestendig in economisch opzicht, is natuurinclusief, circulair en klimaatadaptief	37
5.9 De landschappelijke, cultuurhistorische en stedenbouwkundige kwaliteiten blijven behouden of worden versterkt	39
5.10 Er zijn voldoende mogelijkheden voor kwalitatief hoogwaardige recreatie	40
6. De deelgebieden en de aanpak	43
6.1 Deelgebieden	43

6.2	De kern Vught	43
6.3	De kern Helvoirt	46
6.4	De kern Cromvoirt	47
6.5	Agrarisch landschap en beekdalen	50
6.6	De Gement	53
6.7	Landgoederenzone	55
6.8	Zone Loonse en Drunense Duinen	58
7.	Uitvoering	61
7.1	Hoe voeren wij de omgevingsvisie uit?	61
7.2	Ik heb een idee	63
7.3	Hoe gaat de gemeente om met aankoop van gronden?	64
7.4	Hoe gaat de gemeente om met het verhalen van haar kosten?	65
7.5	Hoe gaan wij om met milieu?	66
	Bijlagen	68

I. Inleiding

Deze omgevingsvisie is opgesteld voor het hele grondgebied van de gemeente Vught. Het is een visie op hoofdlijnen, met een horizon in 2040. Dat wil niet zeggen dat de visie tot 2040 niet kan worden gewijzigd. Periodiek wordt bezien of de visie aanpassing behoeft. De omgevingsvisie gaat zowel over ruimtelijke als sociale aspecten en richt zich op mogelijkheden om gezond en veilig te leven, mee te kunnen doen, te wonen, te werken, te recreëren en te ondernemen. De omgevingsvisie biedt ook ruimte aan nieuwe initiatieven. Activiteiten kunnen – binnen de kaders van deze visie en ander beleid en regelgeving – individueel of samen met de gemeente of anderen worden opgepakt.

I.1 Wat leest u in de omgevingsvisie?

Hoofdstuk 2: Vught in hoofdlijnen

De waarden en karakteristieken worden beschreven. Ook is er aandacht voor de positie van en samenwerking van Vught in de regio.

Hoofdstuk 3: Leidende principes

De leidende principes vormen de basis voor het bereiken van de doelstellingen (hoofdstuk 4). Wij passen deze altijd toe, zowel bij plannen van de gemeente als bij plannen van inwoners, ondernemers of organisaties.

Hoofdstuk 4: Hoofddoelstellingen en kerndoelen

Dit zijn de doelen op hoofdlijnen. Samen met de leidende principes (hoofdstuk 3), zijn ze concreet gemaakt in kerndoelen en de aanpak (hoofdstuk 5) en zijn ze leidend in de gebiedsgerichte uitwerking van de karakteristieken en waarden van de deelgebieden (hoofdstuk 6).

Hoofdstuk 5: Kerndoelen en de aanpak

In dit hoofdstuk zijn de leidende principes en de hoofddoelstellingen uitgewerkt in 10 kerndoelen.

Hoofdstuk 6: Deelgebieden en de aanpak

In dit hoofdstuk leest u wat de waarden en karakteristieken van de deelgebieden zijn. De 10 kerndoelen uit het vorige hoofdstuk worden hier op de deelgebieden toegepast.

Hoofdstuk 7: Uitvoering

In dit hoofdstuk leest u hoe wij aan de slag gaan en wat een initiatiefnemer van de gemeente kan verwachten.



1.2 Wat is een omgevingsvisie?

De omgevingsvisie is een visie op hoofdlijnen voor de toekomst van de leefomgeving van de h le gemeente. We kijken daarbij vooruit naar 2040. De visie gaat over onze woon- en leefomgeving en hoe de mensen daarin samenleven, werken, ondernemen en verblijven. Het gaat bijvoorbeeld over woningen, bedrijven, wegen, water, bodem en lucht. Maar ook landschap, natuur en cultureel erfgoed vallen er onder. In de omgevingsvisie beschrijven we hoe de omgeving voor onze inwoners veiliger en gezonder kan worden en zo ingericht dat iedereen mee kan doen. In de visie staat wat wij als gemeente en als samenleving belangrijk vinden om te behouden, te versterken en te ontwikkelen. De omgevingsvisie wordt vastgesteld als een structuurvisie conform artikel 2.1 van de Wet ruimtelijke ordening. Tegen een besluit tot vaststelling van de omgevingsvisie staat geen bezwaar, beroep of hoger beroep open. De omgevingsvisie is opgesteld vooruitlopend op de invoering van de Omgevingswet.



1.3 Voor wie geldt de visie?

Deze omgevingsvisie geeft aan waar wij ons als gemeente op willen richten als het gaat om onze leefomgeving in de brede zin van het woord. De omgevingsvisie bevat geen regels voor burgers, bedrijven of andere overheden of andere gemeentes. Met de omgevingsvisie zullen we wel ontwikkelingen en initiatieven toetsen. Dat wil zeggen dat de gemeente Vught bij het opstellen en inzetten van instrumenten van de omgevingswet zoals het omgevingsplan, rekening moet houden met wat er in de omgevingsvisie staat.

Voor inwoners, ondernemers of organisaties is de omgevingsvisie ook belangrijk. Als een plan niet past in het bestemmingsplan (of in de toekomst omgevingsplan) heeft het meer kans van slagen als het past binnen de leidende principes en hoofd- en kerndoelen van de omgevingsvisie. In het stappenplan onder 'Ik heb een idee' (paragraaf 7.2.) kunnen initiatiefnemers zien hoe zij een plan goed voorbereiden.



1.4 Hoe kwam de visie tot stand?

In juni en in september 2022 hebben we op verschillende momenten en manieren zoveel mogelijk inwoners, organisaties en ondernemers betrokken.



Zo veel mogelijk mensen bereiken

Om zoveel mogelijk inwoners en organisaties te betrekken bij de omgevingsvisie, is een breed scala van communicatiemiddelen en – mogelijkheden ingezet. Doel was het bereiken van uiteenlopende doelgroepen qua leeftijd, interesse, betrokkenheid, opleiding, woonplaats en belang.

Kinderworkshops en kinderdenktank

Voor de kinderen van 9-12 jaar zijn kinderworkshops en een kinderdenktank georganiseerd. Hierin werden ze uitgedaagd na te denken over de beste woon- en werkgemeente in 2040 en maakten ze tekeningen over de toekomst. Zo'n 45 kinderen deden hieraan mee.

Fotowedstrijd

Via het facebookplatform 'JebentpaseenVughtenaar' is een fotowedstrijd georganiseerd. Deelnemers werden uitgedaagd te fotograferen wat er behouden moet blijven, wat er nog moet komen en waar ze trots op zijn. In de loop van de vier wedstrijdweken zijn er zo'n 210 inzendingen geweest. De belangstelling voor en de impact van de fotowedstrijd was zeer groot.

Enquête op WijnVught en Inspiratieavonden

Inwoners, ondernemers en organisaties konden reageren op 14 stellingen op de website WijnVught. De stellingen gingen over uiteenlopende onderwerpen, zoals woningbouw, openbare ruimte en het buitengebied. Er is ook aangegeven welke waarden en karakteristieken belangrijk worden gevonden. Bewoners, ondernemers, organisaties en andere belanghebbenden hebben bij de voorbereiding van de omgevingsvisie waarden en karakteristieken meegegeven. Deze zijn hierin meegenomen. Tijdens de inspiratieavonden spraken we met de deelnemers over dezelfde stellingen. In totaal hebben bijna 100 mensen de website WijnVught of de inspiratieavonden bezocht.

Stakeholders

Voor stakeholders en ketenpartners, waaronder de gemeenten die grenzen aan Vught, is een fysieke en een digitale bijeenkomst georganiseerd en er zijn een-op-eengesprekken gehouden waarin zij hun inbreng konden geven voor de omgevingsvisie. Enkele stakeholders hebben een eigen visie ingebracht om hun inbreng te completeren.



In het participatieverslag, bijlage 1, is uitgebreider dan in het schema hierboven, de opbrengst van de participatie beschreven. Dit is niet alleen gebruikt voor de omgevingsvisie maar wordt ook gebruikt bij beleidsvoornemens op deelterreinen.

Wat is er met de inbreng gedaan?

Door de participatie is de omgevingsvisie verrijkt. De uitkomsten wezen soms duidelijk in een bepaalde richting, zoals blijkt uit bovenstaand overzicht. Deze richtingen zijn in de visie overgenomen. Tegenstellingen kwamen met name naar voren als mensen concreter werden. Deze concrete suggesties zijn niet in deze visie terug te vinden. Sommige tegenstellingen, bijvoorbeeld woningen boven groen of andersom, moeten per project of gebied worden opgelost. Voor zover er inbreng was over de rolverdeling tussen overheid en inwoners, werd de overheid vaak aangesproken op haar sturende rol. In deze visie komt deze rol uit de verf op de hoofdlijnen en concretisering waar dat mogelijk is. Voor het overige nemen we de invulling van deze visie graag ter hand samen met inwoners, ondernemers en alle organisaties uit Vught.

2. Vught in hoofdlijnen

In dit hoofdstuk worden de kenmerken van de gemeente in haar geheel beschreven. Ook de ontwikkelingen, kansen en bedreigingen die relevant zijn voor de doelstellingen in de omgevingsvisie. In hoofdstuk 6 vertalen we de doelstellingen en ontwikkelingen in een gebiedsgerichte aanpak. Aan het eind van dit hoofdstuk gaan we in op de relatie met de regio.

2.1 Wonen en leven in Vught

Vught heeft allure en kwaliteit en is goed bereikbaar via (inter)nationale infrastructuur van (snel)wegen, spoor en fietspaden. De gemeente bestaat uit drie dorpskernen, Vught, Helvoirt en Cromvoirt, waarbij met name de eerste dichtbij 's-Hertogenbosch ligt. Het is een aantrekkelijke en groene woongemeente met een hoog voorzieningenniveau. Vught is dan ook al enkele keren door weekblad Elsevier uitgeroepen tot de beste woongemeente van Brabant. Voor bijzondere voorzieningen zoals ziekenhuis, theater/bioscoop en vervolgoopleidingen zijn inwoners uit de kernen Vught en Cromvoirt vooral gericht op 's-Hertogenbosch. Inwoners uit Helvoirt zijn ook georiënteerd op Tilburg. Er is een rijk verenigingsleven, waaronder veel sportverenigingen. De sportvoorzieningen voor atletiek en golf resp. de atletiekbaan Prins Hendrik en golfbaan Bernardus zijn van (intern)nationaal wedstrijd niveau. Vught is bekend door haar cultuurhistorische waarden en erfgoed, waaronder ook gilden. Er zijn voldoende fiets-, wandel- en andere recreatiemogelijkheden in bijzondere gebieden als de Loonse en Drunense Duinen, IJzeren Man, Vughtse Heide en de landgoederengordel.



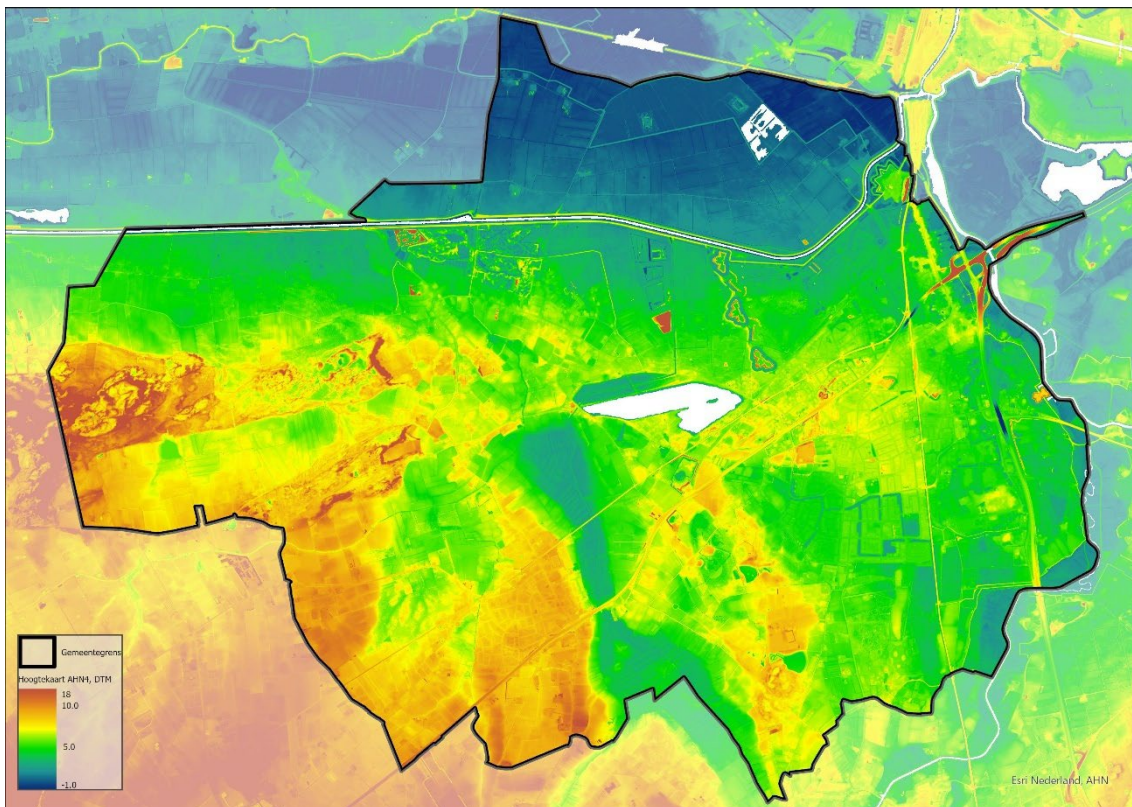
2.2 Natuurlijke en historische omgeving



Het water in Vught tekent de geschiedenis van de dorpen en het grondgebied van Vught. Zo stammen de namen Helvoirt, Cromvoirt en Vught af van Middelnederlandse woorden die verwijzen naar vochtige, drassige gebieden. De Cromvoirtse ringdijk is bijvoorbeeld ontstaan vanuit de strijd tegen het water. De ontstane dorpen en omgeving zijn van oudsher aantrekkelijk om 'buitenplaatsen' als landgoederen te vestigen. Dit geldt ook voor zorginstellingen. De sporen van oorlogen en conflicten zijn nog steeds zichtbaar. Vught ligt in een landelijke omgeving in de nabijheid van drie Natura 2000-gebieden. De gemeente heeft een divers landschap, hoogwaardig groen, cultuurhistorische waarden en erfgoed met een groot bomenbestand. Vught ligt op de overgang van de hoge zandgronden naar de lage rivierdalen en heeft dus zowel droge als natte landschappen. De beken stromen van het hooggelegen zuidwesten naar de lagere delen in het noordoosten van de gemeente. Met name de open gebieden in de Gement in het noordelijke deel en het Helvoirts Broek in het beekdal van de Broekleij en Brokkenbroek in het westen liggen laag. Dit laatste lage gebied is een combinatie van nat (plassen), kaden en bos. In het oosten stroomt door de lagere gedeelten de Essche Stroom, een belangrijke zijloop van De Dommel. Verder stromen in de gemeente de Raamse Loop, de Zandleij en de Broekleij, de laatste beken monden uit in het Drongelens kanaal. Naast de drie kernen, liggen ook de Vughtse Heide, het akkercomplex van De Margriet en de landgoederen hoger.

Het landelijk gebied wordt gekenmerkt door laanstructuren, zoals de Antwerpse baan, de N65 en de Nieuwkuijkseweg. Historische lintbebouwing is te vinden in de St.-Lambertusstraat in Cromvoirt, De Dijk in Helvoirt, langs de splitsing Nieuwkuijkseweg-Distelberg te Helvoirt en in de kern van Helvoirt. Er zijn historische locaties die van regionaal belang zijn zoals de Linie 1629. Vught is onderdeel van de Zuiderwaterlinie en maakt onderdeel uit van de stelling 's-Hertogenbosch-Heusden. De gemeente is verbonden met haar omgeving via de beken De Dommel, Essche Stroom, Zandleij en Broekleij, natuurgebieden en de landgoederenzone. Veel van de groenstructuren maken onderdeel uit van het Natuurnetwerk Brabant (NNB). Na de

overstromingen van 1995 zijn er afspraken gemaakt om 's-Hertogenbosch en omgeving beter te beschermen tegen hoog water. In het kader van het project Hoogwateraanpak 's-Hertogenbosch (Howabo) is een gedeelte van de Gement, ten noorden van Vught, ingericht als waterberging. Vanwege de lage ligging heeft Vught meerdere waterbergingsplekken en vervult daarmee een regionale rol voor de opvang van water. Hoogteverschillen spelen een belangrijke rol in Vught hetgeen zichtbaar is op de volgende kaart.



2.3 Waar moeten we rekening mee houden?

Ook Vught moet en wil veel woningen bouwen om aan de grote vraag naar huisvesting te voldoen. Wij volgen de bevolkingsprognoses van het Centraal Bureau voor de Statistiek en voor de huishoudensontwikkeling de prognoses van de provincie Noord-Brabant (zijn niet per kern uitgesplitst). Bij de keuzes wat te bouwen en waar wordt rekening gehouden met de toenemende vergrijzing en de ontwikkelingen in de zorg, waarbij meer mensen zelfstandig blijven wonen.

Veiligheid, gezondheid en de bereikbaarheid tussen wijken zijn issues vanwege de doorkruising met enkele grote infrastructuren zoals de N65 en de spoorverbindingen Den Bosch/Eindhoven en Den Bosch/Tilburg. En, aan de oostelijke zijde loopt de A2 over het grondgebied van de gemeente. Het goederenvervoer over het spoor en de aanwezigheid van een Penitentiaire Inrichting met extra beveiligde inrichting is een extra risico. Om de gezondheid positief te beïnvloeden behoeft het milieu en de omgevingskwaliteit verbetering.

De ontwikkeling van het klimaat betekent dat we nu en in de toekomst rekening moeten houden met een hoger overstromingsrisico, vaker overlast van hitte, minder water beschikbaar

in droge tijden en minder gebruik van fossiele brandstoffen. Concreet zijn en worden op het grondgebied van Vught waterbergingsgebieden ingericht en waterkeringen verbeterd. Voor de natuur is het verlagen van de stikstofdepositie, de (grond)waterkwaliteit, de hoogte van de stand van het grondwater van groot belang. Hierbij sluiten wij aan op de landelijke en provinciale plannen en voorschriften/verordeningen.

2.4 Vught in de regio

De gemeente Vught vervult vanwege de landschappelijke kwaliteiten een recreatieve rol in de regio. Vooral de Loonse en Drunense Duinen, een Natura 2000-gebied, en de IJzeren Man zijn aantrekkelijk voor dagrecreanten. Fort Isabella is de stadse groene schakel tussen 's-Hertogenbosch en Vught. Het historische fort van 400 jaar geleden verbindt de natuurgebieden de Gement en het Bossche Broek.

Vught vervult een bovenregionale rol op het gebied van zorg vanwege het grote aantal zorginstellingen.



In deze omgevingsvisie leggen we de lokale situatie vast mét oog voor landelijke en regionale opgaven zoals het verbeteren van de biodiversiteit en de transitie van de landbouw. Wij werken bij deze opgaven samen met alle buurgemeenten, met (regionale) belangenorganisaties en met de provincie. Maar de samenwerking is het meest gestructureerd met de 10 andere gemeenten van de Regio Noordoost Brabant (RNOB).

Water

We werken samen met Waterschap Aa en Maas, Waterschap De Dommel en de omliggende gemeenten aan Hoogwaterbescherming 's-Hertogenbosch II (Howabo II), en met de beide waterschappen om de waterkeringen op orde te krijgen. Vanuit het Programma Hoogfrequent Spoorvervoer (PHS) zijn er afspraken gemaakt om het verdiepte spoor klimaatneutraal aan te leggen. Hiervoor is met betrokken partijen een Klimaatconvenant afgesloten.

Het landelijk gebied

We werken met een groot aantal partners onder andere samen in de Groenblauwe Gebiedsgerichte Aanpakken (GGA's) die de Natura 2000-gebieden als uitgangspunt heeft, het Brabants Programma Landelijk Gebied (BPLG), de Regiodeal (Puzzelen met ruimte) en vanuit de regio aan het Programma Vitaal landelijk gebied. Het doel is een buitengebied waar het goed leven, werken en toeven is voor mens, plant en dier.

Energietransitie

We werken in de regio Noordoost-Brabant samen aan de Regionale Energiestrategie (RES) gericht op meer duurzame elektriciteit, warmtetransitie in de gebouwde omgeving en de daarvoor benodigde opslag en energie infrastructuur.

De woonopgaven

In de regio Noordoost-Brabant worden afspraken gemaakt over het tempo van bouwen en de aantallen woningen om te voldoen aan de vraag naar woningen nu en in de toekomst.

Duurzame Verstedelijking

De ontwikkeling naar duurzame verstedelijking gaat over het verantwoorde gebruik van de openbare ruimte gezien de noodzaak van meer woningen, ruimte voor bedrijven, en voor mobiliteit. Gemeenten in de Stedelijke Regio 's-Hertogenbosch maken onderling, met de provincie en het rijk afspraken over principes van verstedelijking en over de ontwikkeling van groen die samen op moet gaan met verstedelijking.

Verder

We werken in tal van samenwerkingsverbanden samen zoals onder andere in het Van Gogh Nationaal Park, de Zuiderwaterlinie, de GGD, Veiligheidsregio en via het Schone Lucht Akkoord. Ook wordt de afstemming gezocht over toerisme en recreatie. Op het gebied van verkeer werken we via de RNOB aan de regionale mobiliteitsagenda en de uitvoeringsprogramma's.



3. Leidende principes

De gemeente hanteert altijd de volgende principes; zowel bij de ontwikkeling van beleid en plannen van de gemeente als bij plannen van inwoners, instellingen of ondernemers:

1. Bodem en water sturend
2. Inclusief en toegankelijk
3. Veilig en gezond voor mens, plant en dier
4. Meervoudig en zuinig ruimtegebruik

3.1 Bodem en water sturend

Bodem en water vormen letterlijk de basis van onze leefomgeving en voor de natuurlijke omgeving. Voldoende en schoon water en een gezonde bodem zijn belangrijk voor ons drinkwater, voor onze voedselvoorziening, de afbraak van broeikasgassen en vormen een basis om op te bouwen. Daarnaast moeten wij bij de inrichting van onze leefomgeving rekening houden met de gevolgen van klimaatverandering, zoals hittestress, verdroging en extreme buien. De 'functie volgt bodem' is daarmee dus sturend. Dat betekent ook dat alleen functies mogelijk en wenselijk zijn die passen bij de locatie.



3.2 Inclusief en toegankelijk

Mensen met een beperking moeten zoveel mogelijk dezelfde dingen kunnen doen als mensen zonder beperking. Het streven naar een veilige en obstakelvrije openbare ruimte, mogelijkheden voor ontmoeting en toegankelijke voorzieningen is dus vanzelfsprekend. Bij alle plannen en ontwikkelingen houden we rekening met de maatschappelijke opgaven en streven we naar inclusieve oplossingen volgens het principe *Design for All* (ontwerp voor iedereen). Het principe betekent niet dat ontwikkelingen die niet inclusief gemaakt kunnen worden, geen doorgang kunnen vinden. Er zal altijd naar redelijkheid worden gekeken, bijvoorbeeld kosten in vergelijking met baten, waarbij gestart wordt met een zo inclusief mogelijk ontwerp.



3.3 Veilig en gezond voor mens, plant en dier

In een veilige en gezonde leefomgeving worden mensen uitgenodigd tot beweging, ontmoeting en ontspanning. Ook wordt positieve gezondheid bevorderd. Onveilige en ongezonde situaties proberen we zoveel mogelijk te voorkomen. Daarnaast houden we ook rekening met een goede leefomgeving voor planten en dieren.



3.4 Meervoudig en zuinig ruimtegebruik

Er zijn nu en in de toekomst meer claims op de beschikbare ruimte dan deze ruimte toelaat. Er is behoefte aan meer woningen. Er is meer ruimte nodig om water op te vangen en meer behoefte aan ruimte voor groen. De landbouwtransitie kent ook een ruimtelijke opgave. De bevolkingsgroei maakt daarnaast dat er meer mensen gebruik maken van de openbare ruimte om zich te verplaatsen en te recreëren. Dit betekent dat wij zuinig, efficiënt en waar mogelijk multifunctioneel gebruik maken van de beschikbare ruimte in onze gemeente.



4. Hoofddoelstellingen en kerndoelen

Op basis van de leidende principes kent de omgevingsvisie 3 hoofddoelstellingen en 10 kerndoelen. In hoofdstuk 5 worden de kerndoelen – in willekeurige volgorde – uitgewerkt en van een aanpak voorzien. In hoofdstuk 6 wordt dit toegepast op de deelgebieden die we voor Vught hebben benoemd.

1. De leefomgeving is toegankelijk, gezond en veilig, zowel voor mens, dier als plant

Vught streeft naar een leefomgeving die gezond, veilig en duurzaam is. Dit betekent dat alle bewoners en gebruikers kunnen wonen, werken en leven in een omgeving die groen is, waar geen onaanvaardbare geluidsoverlast is, met een gezonde bodem, gezonde lucht en gezond water. We maken de leefomgeving bestand tegen klimaatverandering. Er is ruimte om te bewegen en te ontmoeten. We werken hieraan via de volgende kerndoelen:

1. Vught is leefbaar, schoon, gezond en veilig.
2. De leefomgeving is klimaatadaptief, natuurinclusief en biodivers.
3. De leefomgeving stimuleert ontmoeten, bewegen en een gezonde levensstijl.
4. Vught is zoveel mogelijk energieneutraal met lokale en duurzame energieopwekking.

2. Wonen, werken en voorzieningen zijn in balans en iedereen kan meedoen

Vught streeft naar evenwichtig opgebouwde kernen waarin wonen, werken en voorzieningen met elkaar in balans zijn en waar iedereen kan meedoen. Een duurzaam ingerichte woonomgeving van goede kwaliteit, waarin men elkaar kan ontmoeten. Er is bedrijvigheid en werkgelegenheid passend bij de schaal en identiteit van Vught. Initiatieven van inwoners, organisaties en ondernemers zijn welkom. Er zijn goede en toegankelijke verbindingen tussen kernen, wijken en omliggende steden en dorpen. We werken hieraan via de volgende kerndoelen:

5. Er is voldoende woonruimte voor alle doelgroepen.
6. De dorpskernen hebben elk hun eigen identiteit en voldoende voorzieningen.
7. Er is ruimte voor bedrijvigheid.

3. Er is een goede balans tussen gebruik en bescherming van de natuur, bodem, water en lucht

Vught heeft een aantrekkelijk, afwisselend en groen landschap met belangrijke natuurlijke, landschappelijke, stedenbouwkundige en cultuurhistorische waarden. De ambitie is een levendig buitengebied met ruimte voor alle bewoners en gebruikers (zoals agrariërs) en met veel verschillende functies. Daarnaast is ruimte nodig voor de ontwikkeling van natuur, opwekking van energie, aanplant van bossen en voor waterberging. In een economisch sterk buitengebied zijn verschillende functies met elkaar in balans. Daarbij is het uitgangspunt dat de goede functies op de juiste plek komen. Ofwel: een goede balans tussen het gebruik, de natuur, de leefbaarheid en de kwaliteit van landschap, bodem, water en lucht, waarbij water en bodem sturend zijn. We werken hieraan via de volgende kerndoelen:

8. De agrarische sector is toekomstbestendig in economisch -, klimatologisch -, circulair - en natuurinclusief opzicht.
9. De landschappelijke, cultuurhistorische en stedenbouwkundige kwaliteiten blijven behouden of worden versterkt.
10. Er zijn voldoende mogelijkheden voor kwalitatief hoogwaardige recreatie.

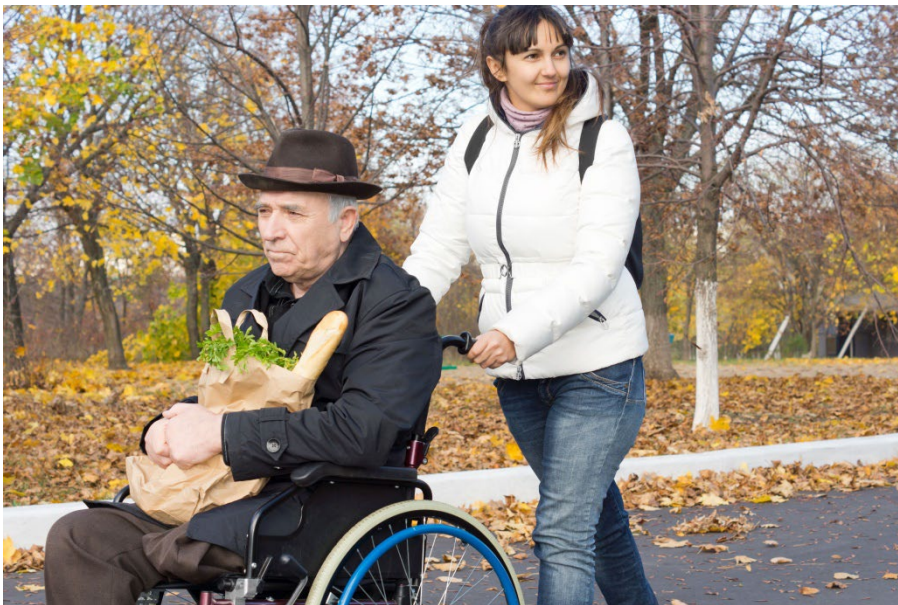


5. De kerndoelen en de aanpak

De kerndoelen krijgen in dit hoofdstuk vorm en de bijbehorende aanpak wordt beschreven.

5.1 Vught is leefbaar, schoon, gezond en veilig

De leefbaarheid kan onder druk komen te staan door risico's vanwege verkeersbewegingen, industrie en transport (ook over het spoor), opslag en gebruik van gevaarlijke stoffen. Als gevolg van klimaatverandering, met name overstromingen en natuurbranden in de bos- en heidegebieden, zijn er risico's voor de veiligheid van de fysieke leefomgeving. Daarnaast gaat het ook om sociale veiligheid, waarbij alle inwoners zich veilig moeten kunnen voelen op straat en criminaliteit geen ruimte krijgt. Specifiek in Vught speelt veiligheid extra door de aanwezigheid van zorgpark Voorburg en de penitentiaire inrichting. Daarnaast is de bereikbaarheid voor hulpdiensten en de veiligheid bij evenementen een belangrijk aandachtspunt.



Bij een gezonde leefomgeving zijn een gezonde bodem en natuur belangrijk. Het is de basis voor een weerbaar en veilig ecosysteem voor al het leven, maar is ook belangrijk voor ons voedsel en drinkwatervoorziening en om op te bouwen. Ten tweede zijn een rustige omgeving (weinig trilling- en geluidhinder, maar ook een schone uitstraling), een groene omgeving en schone lucht belangrijke dragers van een gezonde omgeving.

Wat willen we bereiken?

- Een gezonde bodem en kwalitatief goed grondwater;
- Een omgeving met zo min mogelijk overlast vanwege licht, beeld, geluid, geur, verontreiniging en trillingen;
- Risico's in de openbare ruimte voorkomen en beperken (verkeer, N65, spoor, water, hitte, personen, natuurbranden);
- Stapsgewijs minder verkeersbewegingen door voertuigen met emissies door meer gebruik van openbaar vervoer en deelvervoer, prioriteit voor voetgangers en fietsers, emissieloze voertuigen en schone vervoerswijzen, zodat in 2050 de mobiliteit vrij van emissie is;
- Belangrijke locaties en plekken zijn bereikbaar en toegankelijk voor alle doelgroepen en gebruikers in een aantrekkelijke openbare ruimte.

Wat gaat de gemeente doen?

- Gezondheid en veiligheid meenemen in de afwegingen bij nieuwe ruimtelijke ontwikkelingen en herinrichting van de bestaande openbare ruimte. We zorgen voor afwisseling van 'stenen' en 'groen en water' en voor afstand tussen kwetsbare functies en (overlastgevende) bedrijvigheid. Dit doen we met behulp van een vroegtijdige advisering door hulpdiensten, veiligheidsregio, GGD en Omgevingsdienst;
- Het hanteren van regels om een aanvaardbaar woon- en leefklimaat te behouden en inzet op gezondheidswinst met betrekking tot de aspecten externe veiligheid, water, bodem, luchtkwaliteit, geur en geluid. Met het Schone Lucht Akkoord zetten we in op bovenwettelijke gezondheidswinst en voor het overige volgen we minimaal de wettelijke normen. We maken hierbij gebruik van de Brabantse Omgevingscan (dashboard met gezondheidsinformatie over Vught) om gericht te monitoren en leggen de mogelijkheden om gezondheidswinst te boeken vast in een Milieu- en gezondheidsplan;
- De grondwaterwinning op ons grondgebied beschermen door voorwaarden te verbinden aan gebruik van gronden en ondergrond/bodem;
- Inzetten op de verbetering van de oversteekbaarheid van de N65, de verbetering van de verkeersveiligheid op en rondom de N65, de vermindering van de geluidhinder door de N65 en verbetering van de luchtkwaliteit;
- Bij aanpassing of herinrichting van de openbare ruimte geven we prioriteit aan voetganger en fietser en bieden ruimte aan water, groen, spelen en bewegen. We streven naar behoud en uitbreiding van het openbaar vervoersnetwerk en staan open voor initiatieven die bijdragen aan alternatieve vormen van openbaar vervoer;
- We sluiten aan bij (markt) ontwikkelingen rondom hubs met deelmobiliteit en sluiten aan op (het realiseren van) snelfietsroutes;
- Inzetten op het meer gebruikmaken van de ringstructuur door het doorgaande verkeer. Daarbij gaan we uit van maatwerk en een samenhangend netwerk voor alle vervoersmiddelen tussen de wijken;
- Bij de gemeentelijke activiteiten blijven we inzetten op emissieloos vervoer en emissieloos of -arm bouw materieel en we blijven derden stimuleren dit ook te doen. We faciliteren naar mogelijkheid en redelijkheid de verduurzaming van de mobiliteit in het bedrijfsleven. We bieden ruimte aan initiatieven en experimenten voor hergebruik

van materialen, minder gebruik van grondstoffen, gebruik van schone vervoersmiddelen, veilige materialen en stoffen voor producten en processen;

- We beperken de vervuiling van de buitenruimte door een minimale inzet van pesticiden c.q. chemische gewasbeschermingsmiddelen, het opruimen van afval, het aanbieden van inzamelpunten voor afval;
- Het veiligheidsgevoel verbeteren op aspecten van sociale veiligheid door de openbare ruimte overzichtelijk en veilig in te richten. Zoveel mogelijk voorkomen van overlast op straat door mensen met verward gedrag;
- Samenwerking in de gebiedscommissie(s) met grondeigenaren, terreinbeheerders, waterschap, de brandweer, Veiligheidsregio en andere belanghebbenden, zoals bewoners of instellingen, zoals PI Vught, in het kader van natuurbrandpreventie;
- Samen met veiligheidspartners goed voorbereid zijn op calamiteiten, in het bijzonder op het spoor en bij grote evenementen;
- Samen met onze waterpartners de waterveiligheid voor bebouwde omgeving en infrastructuur realiseren via een gesloten stelsel van toekomstbestendige kades of waterkeringen;
- Voorlichting geven over onderwerpen die de gezondheid betreffen, zoals over het gebruik van milieubelastende stoffen;
- Voorlichting geven over onderwerpen die de veiligheid betreffen, zoals zelfredzaamheid bij rampen.

5.2 De leefomgeving is zoveel mogelijk klimaatadaptief, natuurinclusief en biodivers

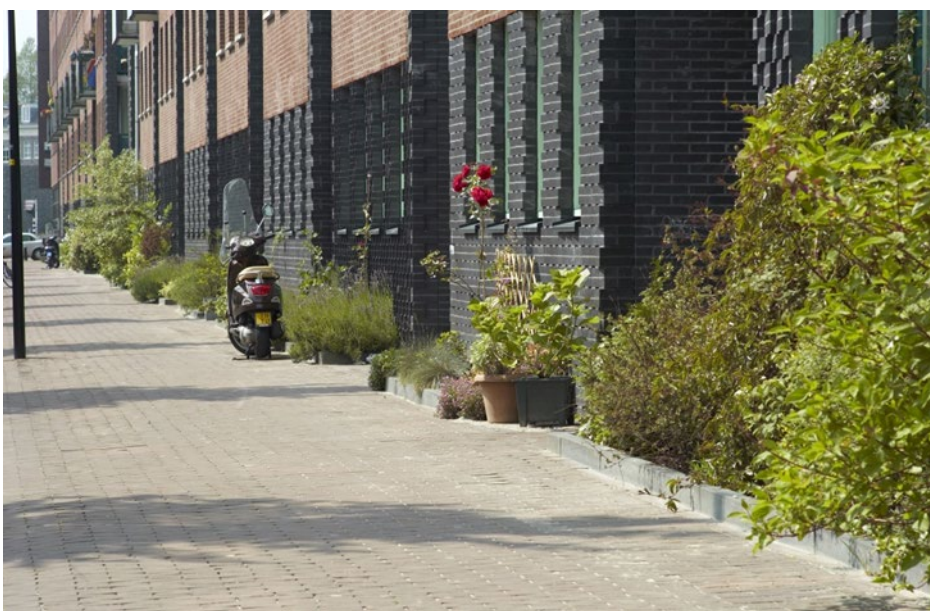
Het klimaat verandert in een hoog tempo en de biodiversiteit (variatie aan planten en dieren) neemt sterk af.

Als gevolg van de klimaatveranderingen hebben we vaker te maken met hevige regenval en droge, warme periodes. Hierdoor ontstaat wateroverlast en een grotere kans op overstromingen en extreme droogte en hittestress.

De Gement ligt laag en vooral in en om de kern Vught is het risico op overstroming groot. Waterveiligheid gaat over de bescherming tegen overstromingen. Dit gebeurt met waterkeringen, ofwel dijken, en door het beheren van onze beken en wateren. Droogte zorgt voor een lagere grondwaterstand, wat onder andere leidt tot problemen met de drinkwatervoorraad, verdroging van natuurgebieden en van tuinen, openbaar groen, akkers en weilanden. Waterconservering, opvang in natte periodes, is daarom van belang.

Hittestress ontstaat vooral in verharde gebieden met weinig groen. De gemeente Vught heeft al een behoorlijk groene omgeving, met veel bomen, groen en natuur in en rondom de kernen. Om ons op de lange termijn weerbaar te maken tegen droogte en wateroverlast is nog meer ruimte voor groen en water nodig, zowel in openbaar gebied als op particulier terrein.

Natuurwaarden staan onder druk als gevolg van verdroging en stikstoftoename. Voor het vergroten van natuurwaarden moeten natuurgebieden verbonden zijn en voldoende rust en ruimte krijgen. Bovendien willen we voorkomen dat ontwikkelingen een negatief effect hebben op de natuurwaarden. Binnen de gemeente liggen meerdere beschermde natuurgebieden. Daarnaast dragen parken, laanstructuren, watergangen en waterpartijen bij aan het versterken van de biodiversiteit. Er worden steeds meer maatregelen genomen om de biodiversiteit te versterken en de natuurwaarden te verbeteren, onder andere in de landbouw en in het openbare groen. Ook het erf of de tuin van inwoners kan zo worden ingericht dat de biodiversiteit wordt versterkt.



Wat willen we bereiken?

- Een klimaatadaptieve samenleving in 2035;
- Toename van biodiversiteit en versterken van natuurwaarden, zowel in als buiten de kernen. Nieuwe functies mogen natuurwaarden niet aantasten dan wel moeten ruimhartig worden gecompenseerd waarbij kwaliteitsverbetering van het landschap nadrukkelijk aanwezig moet zijn;
- Betere leefruimte voor verschillende dieren, planten en insecten;
- Beschermen, uitbreiden en verbinden van de natuurgebieden en groenstructuren.
- Meer bomen in onze gemeente;
- Meer gebiedseigen soorten groen (onder andere inheemse planten);
- Minder verdroging van agrarische gronden en van de natuurgebieden;
- Gebruik van drinkwater voor andere doelen verminderen.

Wat gaat de gemeente doen?

- Realiseren van een robuuste structuur van groengebieden, ecologische verbindingen en groene stapstenen en (monumentale) bomen, zo mogelijk in combinatie met wandel- en fietsroutes;
- Meer gebiedseigen soorten groen gebruiken bij (her)inrichtingen;
- Een notitie biodiversiteit opstellen om concrete doelen en aanvullende maatregelen vast te stellen;
- Effectiever ruimtegebruik in de kernen in combinatie met ruimte voor groen en water voor zover de bebouwde omgeving dat toelaat, om de oppervlakte verharding te minimaliseren en meer schaduw- en koelteplekken te bieden. De realisatie van grotere groen-watergebieden in bebouwd gebied, gecombineerd met andere functies, heeft daarbij de voorkeur. Denk aan een natuurspeeltuin of groene schoolpleinen;
- Het benutten van koppelkansen bij de keuze van bijvoorbeeld woningbouwlocaties, de inrichting en het beheer van de leefomgeving en bij nieuwe ontwikkelingen om natuur en groen te versterken;
- Actieve medewerking geven aan het provinciale bomenplan door bij ieder gebiedsproces de aanplant van bomen af te wegen ten opzichte van andere doelen en samen te werken met terrein beherende organisaties;
- Stimuleren van initiatieven van inwoners, verenigingen, organisaties, grondeigenaren en ondernemers om meer ruimte te maken voor water en groen op eigen terrein en om drinkwater te besparen. Denk ook aan het gezamenlijk vergroenen van een speeltuin in de buurt, schoolpleinen vergroenen of het gezamenlijk realiseren van groene daken;
- Meewerken aan regionaal onderzoek om oplossingen voor meer waterberging te realiseren waarbij uitbreiding van wateropvang in de Gement, verhoogde afvoer in het Drongelens kanaal en opvang in de lunetten tot de mogelijkheden behoren. Ook het ophogen van waterkeringen is mogelijk noodzakelijk om bewoonde gebieden en de infrastructuur tegen hoog water te beschermen;
- We gebruiken historische watergangen en waterpartijen (de lunetten) om waterberging te optimaliseren;
- Meer water vasthouden door infiltratie van water op de hoge gronden en verder door het ondieper maken van watergangen of deze dempen;

5.3 De leefomgeving stimuleert ontmoeten, bewegen en een gezonde leefstijl

Een leefomgeving die sport, bewegen en een gezonde levensstijl stimuleert, draagt bij aan de gezondheid van inwoners. Vught zet hierbij het begrip positieve gezondheid centraal. Daarbij gaat het niet alleen over de aan- of afwezigheid van ziekte, maar om het vermogen van inwoners om met fysieke, emotionele en sociale levensuitdagingen om te gaan en zoveel mogelijk de eigen regie te voeren. Daarom zijn bijv. een gezonde leefstijl en sociale contacten van belang. Dit geldt vanzelfsprekend ook voor ouderen en mensen met een beperking of begeleidingsbehoefte en kinderen en jongeren die zich motorisch nog moeten ontwikkelen. De fysieke leefomgeving met als basis *Design for all*, waar ook een fysiek veilige leefomgeving bij hoort, kan hier een positieve bijdrage aan leveren.



Ten eerste willen we inwoners verleiden om gezonder te leven. Door fietsen, wandelen, spelen en sporten in de directe omgeving mogelijk te maken kan de fysieke ruimte een bijdrage leveren aan gezondheid. Daarnaast kan gezond gedrag bij jongeren gestimuleerd worden door een rookvrije omgeving en gezonde voeding te stimuleren.

Ten tweede willen we inwoners verleiden om meer te bewegen. De gemeente kent een groot aantal sportverenigingen en mogelijkheden voor bewegen in de openbare ruimte, waarvan een deel toegankelijk is voor mensen met beperking. De ruimtes voor sporten, bewegen, ontmoeting en recreatie zijn bij voorkeur aantrekkelijke, veilige plekken, plekken waar mensen graag zijn. Zo mogelijk wordt dit gecombineerd met groen en water(opvang).

Ten derde sociale contacten. Er is behoefte aan levendigheid met ruimte voor activiteiten en evenementen (zie kerndoel 6). Ruimte voor ontmoeting en contact in de publieke ruimte, zowel georganiseerd als ongeorganiseerd draagt bij aan gezondheid, een goede sociale cohesie en voorkomt eenzaamheid.

Wat willen we bereiken?

- Een sociale en inclusieve gemeente;
- Een aantrekkelijke en groene leefomgeving met voor iedereen toegankelijke ruimte die stimuleert tot gezonde keuzes, bewegen en ontmoeten, die mensen verbindt en sociaal veilig is.

Wat gaat de gemeente doen?

- Het vergroten van het fysieke aanbod toegankelijke sport- en beweegmogelijkheden zodat iedereen mee kan doen;
- Voldoende multifunctioneel groen in de nabijheid van woongebieden realiseren, onder andere met de regio (zoals Van Gogh Nationaal Park) om een buitengebied waar het prettig toeven en bewegen is te behouden en te ontwikkelen (landschapspark);
- Gebruik maken van koppelkansen bij inrichting van de openbare ruimte of bij nieuwe ontwikkelingen om een (sociaal) veilige en toegankelijke leefomgeving te realiseren met ruimte om te bewegen en laagdrempelige ontmoetingsplekken;
- Beschikbaarheid van drinkwater in de openbare ruimte vergroten;
- Een rookvrije omgeving stimuleren. Roken wordt verboden in speeltuinen en beweeglocaties in de openbare ruimte;
- Inzet op een gezond voedingsaanbod bij scholen en sportverenigingen;
- Ruimte bieden aan culturele activiteiten en verenigingsleven in de wijken en kernen, voor alle leeftijden en doelgroepen;
- Ruimte bieden aan initiatieven en activiteiten, waaronder evenementen, die bijdragen aan sport, spel, bewegen (binnen en buiten), ontmoeting en onderlinge verbinding;
- Behouden van de huidige accommodaties voor de jeugd waarbij we met de activiteiten aan willen sluiten bij (lokale) ontwikkelingen en wensen van de jongeren.

5.4 Vught is zoveel mogelijk energie neutraal met lokale en duurzame energieopwekking

De rijksoverheid heeft in het Klimaatakkoord het volgende afgesproken:

- De CO₂-uitstoot moet in 2030 55% en in 2050 95% minder zijn dan in 1990;
- In 2050 is de industrie circulair en heeft een zo laag mogelijke uitstoot;
- Afgesproken is dat in 2050, 7 miljoen woningen en 1 miljoen gebouwen van het aardgas af zijn;
- De doelstelling is dat in 2030 de eerste 1,5 miljoen bestaande woningen verduurzaamd zijn.

Vught levert hieraan een bijdrage door in te zetten op energiebesparing, door ruimte te bieden aan het opwekken van hernieuwbare vormen van energie én aan opslag en transport van energie. Steeds meer bedrijven en particulieren hebben isolatie en zonnepanelen. Ook andere vormen van duurzame energie worden gebruikelijker, zoals onder andere een warmtepomp of warmte-koudeopslag. Daarnaast is ruimte nodig voor grootschalige energie opwekking. Ook de inrichting van de openbare ruimte en bebouwing kunnen bijdragen aan een duurzame leefomgeving. Door afval en reststromen van de ene keten te gebruiken als grondstof in de andere keten, ontstaat een kringloop. Een kringloop is een circulair en duurzaam systeem, waarbij afval en het gebruik van natuurlijke grondstoffen worden verminderd.



Wat willen we bereiken?

- Transitie naar een energieneutrale en circulaire samenleving;
- Transitie naar een duurzaam ingerichte leefomgeving (voor groene aspecten, zie 5.2).

Wat gaat de gemeente doen?

- Ervoor zorgen dat we in 2030 voldoen aan de grootschalige opwekopgave, met de Vughtse bijdrage van 0,05TWh. Dit doen we met zon en/of windenergie in de gemeente Vught. Daarbij houden we ook rekening met de opgave tot 2050;
- Zoveel mogelijk lokaal eigendom van grootschalige energie opwek bereiken, met als streven 100%;
- Een ambitiedocument opstellen over circulariteit in de openbare ruimte zoals hergebruik van materialen, biobased materiaal gebruik en relevante andere circulaire kansen. Voor bouwprojecten worden normen benoemd voor circulariteit;
- Ervoor zorgen dat in 2030 een deel van de gemeentelijke gebouwen verduurzaamd is;
- Ervoor zorgen dat in 2030 we voor elke wijk een uitvoeringsplan hebben om van het aardgas af te komen. Daarbij wordt zoveel mogelijk gebruik gemaakt van natuurlijke momenten (geplande renovaties van woningen, verbouwingen, verhuizingen);
- Inwoners en ondernemers stimuleren om energieneutraal te handelen. We ondersteunen initiatieven en collectieven die aan de slag gaan met verduurzaming;
- Energiebesparing- en opwekking, opslag en vervoer van elektriciteit als integraal onderdeel van de planvorming bij ruimtelijke ontwikkelingen beschouwen;
- In overleg met netbeheerders ruimte bieden aan noodzakelijke aanpassingen in de openbare ruimte voor elektriciteit opslag en -transport;
- Maatregelen om meer duurzaamheid te bereiken, combineren met maatregelen voor andere doelen, zoals het behoud van monumenten;
- Bij iedere ontwikkeling rekening houden met ruimte voor oplaad hubs voor elektrische auto's en benutten van kansen voor de opwek van energie.

5.5 Er is voldoende woonruimte voor alle doelgroepen

In Vught moeten er verschillende soorten woningen beschikbaar zijn in een prettige omgeving en met voorzieningen in de buurt.

In Vught zijn veel nieuwe woningen nodig. Veel mensen willen hier wonen. Ook komen er steeds meer ouderen en mensen met een zorgvraag of een beperking. Er is behoefte aan kleinere, betaalbare woningen en aan geclusterde woonvormen, zoals wonen in een hofje of appartementen met gemeenschappelijke voorzieningen.

De grote ruimtelijke opgaven die we als gemeenten moeten faciliteren willen we op een zorgvuldige manier inpassen. Het uitgangspunt is nieuwe woningbouw bij voorkeur op inbreidingslocaties. We bekijken de gemeente hierbij als één geheel met als doel om het ruimtelijk karakter van de gemeente in zijn geheel en de dorpen afzonderlijk te behouden. Door het combineren van functies (multifunctioneel ruimtegebruik) of het plannen van hoogbouw op locaties waar het kan, is het mogelijk dat de ruimtelijke kwaliteit op de meer kwetsbare locaties behouden kan worden. Hierbij zien we dat in de kern Vught voor hoogbouw meer gelegenheid is dan in de dorpen Helvoirt en Cromvoirt. Bij nieuwbouw van woningen worden vanaf het begin de doelen voor duurzaamheid, toegankelijkheid en levensloopbestendigheid meegenomen.



Wat willen we bereiken?

- Voldoende woningaanbod voor alle doelgroepen en verschillende woonvormen in aansluiting op de behoefte, waarbij we oog houden voor een evenwichtige opbouw van wijken;
- Voor woonzorgvormen geldt dat deze aansluiten bij de behoefte en vraag van de verschillende doelgroepen uit Vught;
- Meer geclusterde woonvormen waarbij het gemakkelijker is om elkaar te ontmoeten of mantelzorg te bieden. Hierbij is te denken aan gebouwen met een gemeenschappelijke functie, zoals hofjes, meergeneratiewoningen en dergelijke;
- Woningbouw bij voorkeur op inbreidingslocaties. We kiezen er niet voor om een maximale bouwhoogte voor nieuwe ontwikkelingen, ongeacht de plek, vast te leggen.

We willen maatwerk leveren om het ruimtelijke karakter van de gemeente in zijn geheel te behouden of zelfs te versterken. Als we hoogbouw toepassen op een plek waar het kan, bijvoorbeeld aan de randen van de kern Vught, zorgt dat ervoor dat elders de bouwopgave beperkt kan blijven;

- Betere kwaliteit van de bestaande woningen en de woonomgeving, in eerste instantie de wijken waar de grootste verbeteringen te behalen zijn;
- Energieneutrale, circulaire en klimaatbestendige nieuwbouw met zo mogelijk een kwaliteitsimpuls van de woonomgeving.

Wat gaat de gemeente doen?

- Ontwikkelen van de woningbouwlocaties binnen de bebouwde kom;
- Onder voorwaarden toestaan van wonen in het buitengebied in bebouwingsconcentraties of op (kleine) uitbreidingslocaties;
- Mogelijkheden bieden voor het splitsen van woningen en de toevoeging van mantelzorgunits;
- Ruimte bieden aan tijdelijke woonvormen op locaties die niet beschikbaar zijn voor permanente bewoning;
- Ruimte bieden aan de bouw van verschillende woningtypen, flexibele en bijzondere woon(zorg)concepten en aan innovatieve woonvormen;
- Bijdragen aan het wijkgericht verduurzamen van de bestaande woningvoorraad;
- Bij nieuwbouw voorwaarden stellen voor energietransitie, watertransitie, circulariteit, mobiliteitstransitie én rekening houden met uitbreidingen van het elektriciteitsnet en met waterberging 'op eigen terrein'.

5.6 De dorpskernen hebben elk hun eigen identiteit en voldoende voorzieningen

Voorzieningen zijn belangrijk voor de leefbaarheid van de kernen en ze hebben een positief effect op de gezondheid van inwoners. Denk aan zorg- en welzijnsvoorzieningen, ontmoetingsplekken, sport- en speelvoorzieningen of culturele activiteiten. Ze zijn bereikbaar voor iedereen, te voet, met de fiets, auto, openbaar vervoer of taxi waarbij met de fiets en te voet het primaat heeft.

Het centrum van Vught is levendig en biedt ruimte aan een mix van winkels, culturele en maatschappelijke voorzieningen. Ook op het Moleneindplein is een ruim aanbod aan winkels en voorzieningen. In de wijken van de kern Vught zijn daarnaast nog verschillende voorzieningen te vinden. Cromvoirt is vooral een woonkern. Hier zijn een dorpshuis, horeca en school aanwezig. Helvoirt heeft naast een dorpshuis, een jeugdaccommodatie en een school ook een aantal winkels en eerstelijnszorgvoorzieningen. De dorpshuizen zijn belangrijk voor de levendigheid en leefbaarheid van de kernen. Breed toegankelijke activiteiten in buurten en wijken en een rijk verenigingsleven dragen bij aan de leefbaarheid en de onderlinge betrokkenheid. In Vught worden enkele grote evenementen georganiseerd met een (inter)nationale uitstraling. Daarnaast worden met regelmaat lokale evenementen

georganiseerd, zoals Proef Vught, Koningsdag, JeugdAktief en sportwedstrijden. Vught staat in het algemeen positief tegenover evenementen omdat het voldoet aan een maatschappelijke behoefte.

Het valt buiten de mogelijkheden van de gemeente om alle voorzieningen in stand te houden. Dat geldt bijvoorbeeld voor winkels, horeca, sport- en cultuurvoorzieningen en openbaar vervoer. We hebben oog voor de mogelijkheden om verschillende functies te combineren, waardoor voorzieningen wel behouden kunnen blijven.

De identiteit van de kernen wordt mede bepaald door de cultuurhistorische waarden, zoals de stedenbouwkundige en de bouwkundige structuur. Met name in de paragrafen 5.9, 5.10 en bij de behandeling van de deelgebieden wordt hier op ingegaan.



Wat willen we bereiken?

- Goed toegankelijke, inclusieve en voor iedereen bereikbare voorzieningen op een niveau dat past bij de behoefte van elke kern;
- Levendige kernen waar ontmoeting, kunst, cultuur, sport en verenigingsleven gestimuleerd wordt voor alle doelgroepen. In alle wijken zijn aantrekkelijke ontmoetingsplekken in gebouwen of in de openbare ruimte;
- Een concentratie van winkels in enkele compacte gebieden in onze gemeente met ruimte voor daarbij passende voorzieningen, zoals horeca, maatschappelijke, zorg- en welzijnsvoorzieningen. Het centrum van Vught is aantrekkelijk om te winkelen;
- Ruimte voor enkele grootschalige (meerdaagse) evenementen rekening houdend met potentiële overlast voor en belasting van de omgeving en met economische argumenten.

Wat gaat de gemeente doen?

- Zorgen voor toegankelijkheid, bereikbaarheid en inclusiviteit van basis-, zorg- en maatschappelijke voorzieningen;
- Waar passend ruimte bieden aan multifunctioneel gebruik van bebouwing en ruimtes;
- Ondersteunen van initiatieven die bijdragen aan vervoer van en naar voorzieningen;

- Ruimte bieden aan initiatieven voor kunst en cultuur in de openbare ruimte;
- Faciliteren van initiatieven die bijdragen aan de leefbaarheid, levendigheid en sociale cohesie van de kernen. Dat kunnen zowel ruimtelijke ontwikkelingen zijn als activiteiten, zoals (kleinschalige en enkele grotere) evenementen;
- Aanwijzen van evenementenlocaties in het evenementenbeleid: minimaal in iedere kern één, waarbij in Vught zowel het Lidwinaveld als het centrum in beeld zijn, in Helvoirt rondom D'n Inbreng en in Cromvoirt het sportveld/rondom de Battle Axe. In het buitengebied is ten zuidwesten van de N65 ruimte voor grootschalige (meerdaagse) evenementen. Overigens zijn evenementen op andere locaties niet uitgesloten, maar het vraagt altijd om maatwerk. In het beleid staan ook voorwaarden zoals aantal bezoekers, aantal uren/dagen, decibel geluid en eindtijden;
- Stimuleren van passende en levendige voorzieningen voor de jeugd, waarbij we zoveel mogelijk gebruik maken van bestaande voorzieningen en ontmoetingsmogelijkheden.
- De mogelijkheid onderzoeken voor de ontwikkeling van de stationsomgeving na aanleg van het verdiepte spoor en daar gevolg aan geven.

5.7 Ruimte voor bedrijvigheid

Vught kent relatief veel werkgelegenheid in de zorgsector. In andere sectoren, zoals handel en industrie zijn in verhouding minder banen te vinden. De gemeente Vught kent enkele bedrijventerreinen, verspreid over verschillende locaties en dorpskernen in de gemeente. De meeste bedrijventerreinen zijn qua uitstraling verouderd en voldoen niet aan de huidige eisen en inzichten op het gebied van biodiversiteit, duurzaamheid en klimaatadaptie. In sommige gevallen bestaat de wens om een deel van een bedrijfslocatie te transformeren naar wonen. Daarbij is van belang dat omliggende bedrijven kunnen blijven bestaan.

Veel ondernemers hebben een sterke lokale band. Ondernemers willen kunnen uitbreiden en daarvoor is ruimte nodig. In de gemeente is vrijwel geen uitbreidingsruimte beschikbaar. Het is belangrijk met ondernemers te zoeken naar oplossingen voor hun situatie, zodat bedrijven kunnen ontwikkelen én werkgelegenheid blijft bestaan. In een toekomstbestendige gemeente is er een goede balans tussen wonen, werken en recreëren.

Onze ondernemers en lokale instellingen leveren een goede bijdrage aan de werkgelegenheid in onze regio. We vinden het belangrijk dat iedereen, met name jongeren, werk kan vinden. En dat ondernemers medewerkers aan zich kunnen binden. Door huidige personeelstekorten is het des te belangrijker om ruimte te bieden aan innovaties en een goede bereikbaarheid van bedrijven. Zowel via verbindingen over de weg als digitale verbindingen.

In het buitengebied zijn naast agrarische bedrijven ook natuurlijk gegroeide niet-agrarische bedrijven aanwezig. Deze ondernemers zijn groter geworden in de tijd, waardoor er knelpunten ontstaan met bedrijfsvoering en verkeersafwikkeling.



Wat willen we bereiken?

- Kwalitatieve verbetering van de bedrijventerreinen en werklocaties, op het gebied van ruimtelijke kwaliteit (bijvoorbeeld vergroening), bereikbaarheid, duurzaamheid en klimaatadaptatie;
- Intensiveren van bedrijventerreinen als de lokale ruimtebehoefte erom vraagt en het passend is op de locatie. Waar mogelijk is het gewenst bedrijfslocaties verticaal uit te breiden naar meerlaagse bedrijfspanden (niet zijnde volledige kantoorpanden);
- Innovaties en ontwikkeling van bedrijvigheid in de richting van een circulaire economie en lagere footprint;
- Behoud van werkgelegenheid met mogelijkheden voor jongeren.

Wat gaat de gemeente doen?

- De ruimtebehoefte voor bedrijvigheid onderzoeken;
- In beeld brengen van de toekomstbestendigheid van de huidige bedrijventerreinen op het gebied van onder andere ruimtelijke kwaliteit, ontsluiting, klimaatbestendigheid en duurzaamheid en gemengde functies;
- Bij ruimtelijke ontwikkelingen rekening houden met ruimte voor oplaadhubs voor elektrische auto's en benutten van kansen voor de opwek van energie;
- Knelpunten in beeld brengen en onderzoeken welke maatregelen nodig zijn om bijvoorbeeld overlast vanuit bedrijven naar hun omgeving te beperken of te voorkomen;
- Versterken van de samenwerking in de regio ten behoeve van betere dienstverlening aan de ondernemers met regionale kennis en middelen;
- Organiseren van bijeenkomsten gericht op kennisuitwisseling en samenwerking van de Vughtse economische en recreatieve sectoren;
- Zorgen voor meer stageplekken voor jongeren uit Vught.

5.8 De agrarische sector is toekomstbestendig in economisch opzicht, is natuurinclusief, circulair en klimaatadaptief

De landbouwsector is een bepalend onderdeel van ons buitengebied. Voor een levendig buitengebied is het belangrijk dat er agrarische bedrijven blijven die toekomstbestendig zijn. In de schil rondom natuurgebied Loonse en Drunense Duinen zijn agrariërs al langere tijd in transitie naar een toekomstbestendige landbouw. Naast de nabijheid van deze stikstofgevoelige natuur zijn ook de klimaatveranderingen van invloed op de agrarische sector. Dat betekent dat overall het landschap duurzaam beheerd en landbouwgrond duurzaam bewerkt moet worden. Met respect voor natuurwaarden en in balans met de bodem-, water-, en milieukwaliteit.

Dat maakt een andere manier van landbouw nodig. Samen zijn wij verantwoordelijk voor een overgang naar een meer toekomstbestendige landbouw. Dit is een economisch vitale landbouw, waar voedselproductie en landschapsbeheer plaatsvindt in combinatie met een gezonde bodem, schoon water, schone lucht, minder stikstofuitstoot, hoge mate van biodiversiteit en een aantrekkelijk landschap. Toekomstbestendige vormen van landbouw zijn bijvoorbeeld kringlooptlandbouw en, natuurinclusieve landbouw waarbij rekening wordt gehouden met de klimaatontwikkelingen.

Het aantal agrarische bedrijven neemt af door gebrek aan opvolging. De vrijkomende gronden en gebouwen kunnen onder andere gebruikt worden voor extensivering van andere bedrijven. Ook kunnen er andere gebruiksmogelijkheden worden gezocht die passen bij de omgeving. Dit altijd met inachtneming van een goed toekomstperspectief voor de (stoppende) boer. Leegstaande stallen lopen het risico gebruikt te worden voor drugscriminaliteit. Het buitengebied is ook kwetsbaar voor drugsdumping. Het is van belang het buitengebied goed te beheren en functies in onderlinge samenhang te realiseren.



Wat willen we bereiken?

- Een toekomstbestendig buitengebied, waarin de agrariër zijn werk kan doen, er plek is voor recreatie en kleinschalige vormen van ondernemen en er ook ruimte is voor herstel van de natuur en biodiversiteit;
- Toekomstbestendige agrarische bedrijven met een afnemende footprint waarbij de grond niet wordt uitgeput en er geen pesticiden c.q. chemische gewasbeschermingsmiddelen worden gebruikt;
- Bij verandering van teelt op een locatie, geen overstap naar intensievere teelt. Intensievere teelt is een teelt waarbij meer water wordt gebruikt, gronden worden uitgeput en meer bestrijdingsmiddelen worden gebruikt dan voorheen;
- In 2050 functioneert het landgebruik en de landbouw zoveel mogelijk als een kringloop waarbij grondstoffen en producten hun waarde zo min mogelijk verliezen;
- Ontwikkelingsruimte voor grondgebonden agrarische bedrijven als dit een bijdrage levert aan de omschakeling naar een toekomstbestendige landbouw en bijdraagt aan landschappelijke kwaliteit;
- Ruimte voor nevenactiviteiten en experimenteerruimte voor innovaties, waarbij rekening wordt gehouden met de gevolgen voor omwonenden en natuurwaarden;
- Kansen voor stoppende agrariërs, waarbij nieuwe functies qua aard en omvang moeten passen in de omgeving;
- Groenblijvende vrijkomende agrarische gronden door deze bijvoorbeeld in te zetten voor natuurontwikkeling of extensivering van omliggende landbouwbedrijven;
- Een buitengebied dat niet uitnodigt tot criminaliteit onder andere door sloop van leegstaande bebouwing.

Wat gaat de gemeente doen?

- Werken aan een toekomstbestendig buitengebied door middel van een gebiedsgerichte aanpak waarin de samenhangende opgaven voor energietransitie, toekomst van de landbouw, klimaatadaptatie en natuurwaarden worden meegenomen;
- Inzetten op geliberaliseerde pachtcontracten voor een langere periode bijvoorbeeld zes jaar. De insteek is dat het gebruik van de grond klimaatadaptief, circulair en natuurinclusief is;
- Ondersteunen van de landbouwsector met de transitie naar toekomstbestendige landbouw, de vermindering van uitstoot van stikstof en geur en het zoeken naar nieuwe verdienmodellen;
- Ontwikkelingsruimte bieden aan agrarische ondernemers die meerwaarde creëren voor een toekomstbestendig buitengebied. Hierbij koppelen we sloop -, woon - en andere opgaven zoals natuurherstel, waterberging en leefbaarheid om tot goede oplossingen te komen;
- Inrichten van een aanspreekpunt agrarische ondernemers en in gesprek gaan over toekomstige gebruiks- en ontwikkelingsmogelijkheden en de zich daarop bevindende bebouwing;
- Voorkomen dat wordt overgestapt op intensievere teelten. Dit leggen we vast in beleidsregels en waar mogelijk in het omgevingsplan. Uitbreiding van boomteelt op traditionele wijze is bijvoorbeeld niet toegestaan.

5.9 De landschappelijke, cultuurhistorische en stedenbouwkundige kwaliteiten blijven behouden of worden versterkt

De musea, monumenten en karakteristieke stedenbouwkundige structuren bepalen mede het karakter van Vught. Het meest zichtbaar is het bouwkundig erfgoed dat is blijven bestaan. Erfgoed gaat ook over kleine of minder beroemde historische bouwwerken, elementen en structuren, tradities en gebruiken.

Zowel de archeologische waarden als de specifieke opbouw en samenstelling van de bodem en ondergrond vormen een belangrijke kwaliteit.

Het buitengebied heeft grote landschappelijke kwaliteiten. Het staat echter onder druk door de vele maatschappelijke opgaven op het gebied van energie en klimaat, de transitie van de landbouw, stoppende agrarische bedrijven en waterberging.

In de kernen moet plaats gezocht worden voor woningbouw en uitbreiding van bedrijven. Bovendien is er meer ruimte nodig voor groen en water. Daarnaast is er behoefte aan goede fiets- en wandelverbindingen, zowel binnen de kernen als in het buitengebied.

Door al deze ontwikkelingen komen onze landschappelijke, cultuurhistorische en stedenbouwkundige kwaliteiten onder druk te staan.



Wat willen we bereiken?

- Zoveel mogelijk behouden en versterken van onze landschappelijke, cultuurhistorische en stedenbouwkundige kwaliteiten én archeologische waarden onderzoeken. Het behouden en versterken van deze waarden helpt onze identiteit zicht- en beleefbaar te houden als cultureel erfgoed voor huidige en toekomstige generaties. Dit kan bijvoorbeeld door hergebruik en herbestemming van waardevol erfgoed, historische bouwwerken een gepaste nieuwe functie te geven waarbij respect voor het erfgoed centraal staat. Historische waterkeringen, watergangen en waterpartijen kunnen opnieuw worden ingericht. Het behoud van bomen, zandpaden en lanen is eveneens belangrijk;

- 10% groenblauwe dooradering in het agrarisch landschap. Dit netwerk van natuurlijke elementen in het landschap is eveneens een doelstelling van Rijk en provincie;
- Goede toegankelijkheid en bereikbaarheid van ons erfgoed en onze natuurlijke- en landschappelijke waarden, waarbij de waarden niet worden aangetast.

Wat gaat de gemeente doen?

- Stimuleren om landschappelijke, natuurlijke en cultuurhistorische waarden te behouden en te versterken. Hierbij is aandacht voor de verbinding van natuurgebieden met elkaar. Ontwikkelingen binnen de bebouwde kom passen we zorgvuldig in de stedenbouwkundige structuur in, waarbij we kijken naar de opbouw van de hele kern;
- Een gebiedsdekkende cultuurhistorische waardenkaart opstellen (in 2024) met aandacht voor landschappelijk en immaterieel erfgoed. Tot dan gebruiken we de Waardenkaart van de provincie en de erfgoedkaart uit 2015;
- Versterken van waarden door gebruik te maken van koppelkansen bij opgaven op het gebied van natuur, energie waterveiligheid, waterberging en beleving van erfgoedwaarden. Hierbij sluiten we aan bij de doelstellingen van Rijk en provincie;
- Terugbrengen van landschapselementen om de landschappelijke, ecologische - en erfgoedwaarden te versterken in aansluiting met het historisch landschap;
- Identiteitsvolle architectuur bewaren en er op voortborduren;
- Samenwerken met organisaties die met erfgoed bezig zijn, met regionale partijen en het erfgoednetwerk om ons cultureel erfgoed uit te dragen en dichterbij te brengen;
- Herstel en hergebruik van erfgoed zoals beeldbepalende of historische landschapselementen, watergangen of beplantingsstructuren;
- Ruimte geven aan kleinschalige bedrijvigheid die bijdraagt aan het behoud van bestaande cultuurhistorische waarden zowel in het landschap als in de bebouwde omgeving;
- In gesprek gaan met landgoedeigenaren over een integrale benadering van de landgoederen, waarbij de cultuurhistorische waarden worden verweven in een gezamenlijk concept met natuur, milieu en ruimtelijke ordening, waarbij tevens mogelijkheden voor grotere toegankelijkheid worden onderzocht.

5.10 Er zijn voldoende mogelijkheden voor kwalitatief hoogwaardige recreatie

Onze gemeente heeft een uitgebreid aanbod aan recreatie en toerisme. Er zijn genoeg mogelijkheden voor inwoners om een wandeling of fietstocht te kunnen maken. In het buitengebied ligt een goed netwerk aan fiets-, wandel- en ruiterroutes. De IJzeren Man is een belangrijk recreatiegebied voor recreanten zowel uit de gemeente als uit de regio. Ook de Loonse en Drunense Duinen trekken mensen van buiten de gemeente. In de gemeente zijn diverse campings, bungalowparken, hotels en andere verblijfsvoorzieningen te vinden.

Op recreatief gebied neemt de vraag naar kwaliteit, luxe en comfort neemt toe. Er is ook vraag naar duurzame concepten, kamperen bij de boer of juist een all-inclusive verblijfsbestemming. Men gaat steeds vaker buiten het hoogseizoen op een korte vakantie. De aandacht voor

beleving neemt toe. Men wil iets unieks beleven. Onze gemeente heeft kansen om hierop in te spelen.

Het is belangrijk dat de recreatie in balans is met de mogelijkheden en draagkracht van de omgeving. Recreatie kan immers ook overlast geven.



Wat willen we bereiken?

- Kwaliteit en kleinschaligheid. Dat betekent ruimte voor toeristisch recreatieve ontwikkelingen die bijdragen aan een prettige leefomgeving voor inwoners en ondernemers maar die de natuur en het landschap niet te veel belasten;
- Een gastvrije gemeente met ruimte voor de ontwikkeling van kwalitatieve faciliteiten, activiteiten en bezienswaardigheden die de lokale waarden versterken en aanvullend zijn op het huidige aanbod;
- Inzet van het erfgoed om de gemeente aantrekkelijker te maken voor recreatie, wat vervolgens bijdraagt aan het behoud en de (her)waardering van het erfgoed;
- IJzeren Man blijft een belangrijke recreatieplek voor onze inwoners en de regio. Het gebied blijft openbaar toegankelijk voor wandelaars (rondje IJzeren Man). De natuurwaarden mogen niet worden aangetast;
- Aantrekkelijke wandel-, fiets- en ruiterroutenetwerken die aansluiten op onze culturele, landschappelijke en historische hoogtespunten.

Wat gaat de gemeente doen?

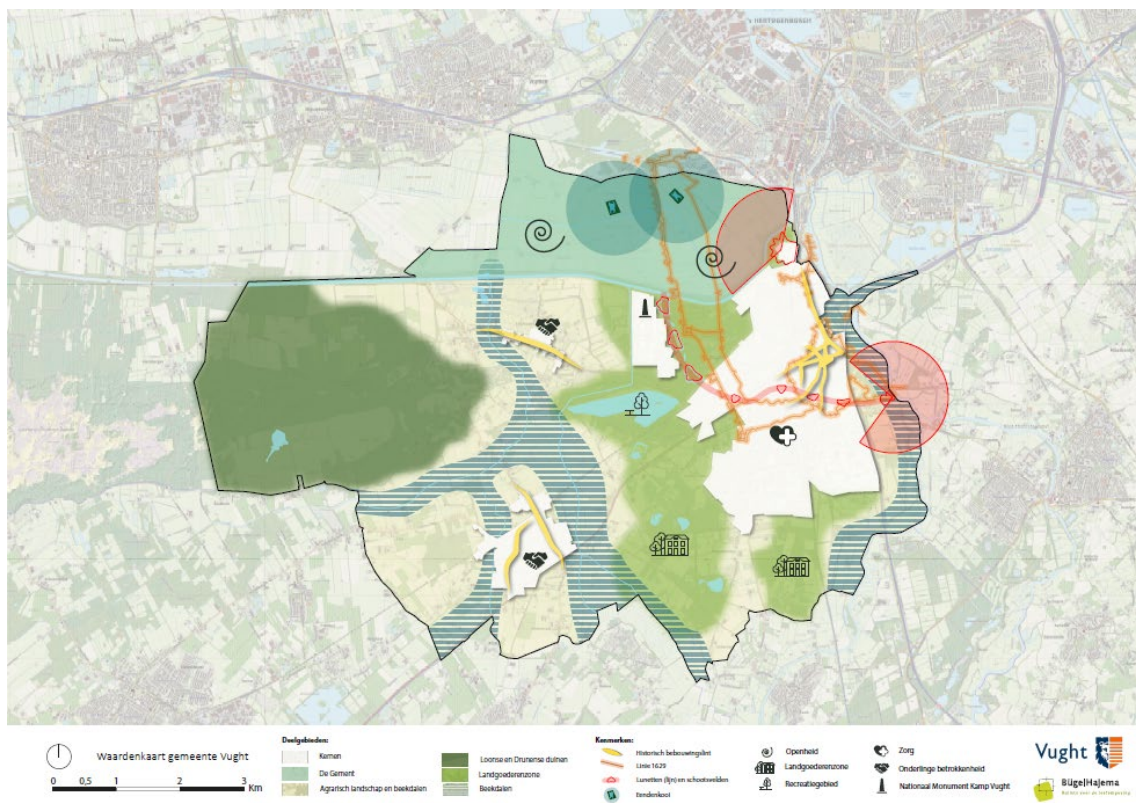
- Recreatieve ontwikkelingen landschappelijk inpassen en aansluiten op een recreatief netwerk;
- Ruimte bieden aan recreatieve ontwikkelingen die bijdragen aan de versterking van de kwaliteit en identiteit van de gemeente, waarbij de lokale landschappelijke en natuurlijke waarden en leefbaarheid voor bewoners blijven of zelfs versterkt worden;
- Waar nodig uitbreiden van wandel-, fiets- en ruiterroutenetwerken in onze gemeente en zorgen voor voldoende ondersteunende voorzieningen;

- Geen ruimte bieden aan recreatieve ontwikkelingen met een grote verkeersaantrekkende werking of aan ontwikkelingen naar massarecreatie;
- Het wandel-, fietsroute- en ruiternetwerk beter inrichten en zo aantrekkelijke delen van ons buitengebied beter ontsluiten zodat andere delen minder druk bezocht worden;
- Het faciliteren van de samenwerking tussen toeristische organisaties en ondernemers om het toeristische aanbod en voorzieningen aan elkaar te verbinden;
- Samenwerken met partijen in de regio om bezoekers van buiten Vught aan te trekken voor kleinschalige dagrecreatie en voor een completer recreatief aanbod.

6. De deelgebieden en de aanpak

6.1 Deelgebieden

Binnen de gemeente zijn er verschillende gebieden: de drie dorpskernen, de Gement, de zone Agrarisch Landschap en beekdal, de Landgoederenzone, de zone Loonse en Drunense Duinen. Deze deelgebieden zijn gebaseerd op het gebruik en de landschappelijke kenmerken. Binnen het deelgebied 'Kernen' zijn de verschillende kernen apart beschreven. Op onderstaande waardenkaart zijn de deelgebieden en de belangrijkste waarden en kenmerken aangegeven.



6.2 De kern Vught

Waarden en karakteristieken

- Veel allure door aanwezigheid van boomrijke lanen met villa's, monumenten, monumentale gebouwen, parken met waterpartijen, spraakmakende landgoederen en groene gebieden tussen woonwijken met natuurwaarden;
- Herkenbare historische stedenbouwkundige structuren;
- Cultuurhistorische elementen waaronder Linie 1629, fort Isabella, kasteel Maurick en de Lunetten;
- Aantrekkelijke woongemeente die zich ontwikkelt van dorps naar meer stedelijk;
- Voldoende winkels, horecagelegenheden sport-, beweeg- en culturele voorzieningen;
- Veelzijdige en moderne onderwijsvoorzieningen;

- Veel zorginstellingen voor diverse doelgroepen en met verschillende zorgconcepten;
- Sterk verenigingsleven met actieve vrijwilligers;
- Goede ontsluiting naar de omgeving via fietspaden, openbaar vervoer en autowegen;
- Goede toegankelijkheid van omringende landschap en natuurgebieden;
- Cultureel ontmoetingscentrum in de voormalige Petruskerk;
- Het taleninstituut Regina Coeli heeft een grote bekendheid en trekt (inter)nationale bezoekers.



Waar moeten we rekening mee houden?

- Het percentage inwoners met een zorgbehoefte is hoog. Dit blijft zo vanwege de vergrijzing en een relatief hoog aantal psychisch kwetsbaren, blinden en slechtzienden. Dit leidt tot bijbehorende vraagstukken op sociaal gebied, wonen en fysieke veiligheid;
- Een grote woningbouwopgave. Er is behoefte aan sociale huur- en betaalbare koopwoningen en woningen voor jongeren en senioren;
- Grote verschillen in structuur en woningen tussen Vught Noord (ruim opgezet) en Vught Zuid (dichter bebouwd);
- Er zijn duidelijk afgebakende gebieden door de aanwezigheid van de A2, de N65 en de spoorlijnen van 's-Hertogenbosch naar Tilburg en Eindhoven. De N65 vormt een barrière binnen de gemeente tussen Vught Noord en Vught Zuid en heeft gevolgen voor de verkeersveiligheid, geluidsoverlast en de gezondheid;
- Met de wateropgave n.a.v. de voorgenomen aanleg verdiept spoor (en in mindere mate de aanpassing N65).

Gewenste ontwikkelingen

- Variatie aan woonvormen voor alle doelgroepen, met ruimte voor zowel kleinschalige bouw als grotere gestapelde bouw. De maximale bouwhoogte leggen we niet vast. We willen maatwerk leveren om het ruimtelijk karakter van de gemeente in zijn geheel te behouden of zelfs te versterken. Als we hoogbouw toestaan op een plek waar het kan, zorgt dat ervoor dat elders de bouwopgave beperkt kan blijven. Deze transitie naar een meer stedelijke omgeving gaat gepaard met aandacht voor meervoudig ruimtegebruik;
- Bijzondere woonmogelijkheden voor doelgroepen als starters (onder andere tijdelijke woningen en tiny houses);
- Geclusterde woonvormen en woonzorgvoorzieningen in de nabijheid van (zorg)voorzieningen;

- Kleinschalige winkels en bedrijven die bijdragen aan de levendigheid en identiteit van Vught in winkelgebieden. We willen in deze gebieden concentratie en menging van verschillende functies;
- Minder verstening en meer groen;
- Bundelen van functies in de stationsomgeving voor wonen en werken;
- Recreatieve voorzieningen die aansluiten op de culturele en historische identiteit;
- Historische elementen en structuren opnieuw herkenbaar en beleefbaar maken, bijdragend aan de lokale identiteit, bijvoorbeeld het herstellen van de buitengracht bij fort Isabella;
- Minder gemotoriseerd verkeer in de woonwijken, meer doorgaand verkeer op de ringstructuur en meer aandacht voor fietsers en voetgangers;
- Waterberging verhogen vanwege verdiept spoor.

Wat gaat de gemeente doen in de kern Vught?

- Fietsen en lopen aantrekkelijker en veiliger maken. Lopen en fietsen heeft prioriteit boven gedeelde mobiliteit en dat weer boven automobiliteit. Dat doen we door:
 - We passen waar mogelijk de openbare ruimte in woonwijken aan om meer ruimte te bieden aan fietsers en voetgangers;
 - Meer in te zetten op de ringstructuur als hoofdonsluiting voor het gemotoriseerde verkeer, waarbij verkeer door de woonwijken wordt ontmoedigd;
 - Te zorgen voor veilige en aaneengesloten routes tussen de wijken en naar omliggende kernen en steden;
- De openbare ruimte en parken geschikt maken voor ontmoeting, beweging, sport en spel voor iedereen rekening houdend met (sociale) veiligheid;
- Bij (woningbouw)ontwikkelingen in de bebouwde kom uitgaan van de volgende voorwaarden:
 - Passend in het karakter van Vught als geheel;
 - Verdichting en meervoudig ruimtegebruik waar mogelijk;
 - De gevolgen van de ontwikkeling van het klimaat worden opgevangen bijvoorbeeld door voldoende waterberging en de aanleg van groen is biodivers;
 - De uitvoering is zoveel mogelijk energieneutraal en er komen voorzieningen voor duurzame mobiliteit;
- De (zoek)gebieden woningbouw (zie plusjes op de Visiekaart in de Samenvatting), zowel in de kern als aan de rand, (laten) onderzoeken en zo mogelijk ontwikkelen of daaraan meewerken;
- Versterking van biodiversiteit in water, groen en parken;
- Behoud van en ruimte bieden aan vestiging van kleinschalige winkels en - bedrijvigheid in de winkelgebieden;
- De N65 aanpassen, waardoor de leefbaarheid rondom de weg verbetert, de veiligheid wordt verhoogd en de verschillende delen van Vught gemakkelijker worden verbonden;
- Het optimaliseren van het gebruik van historische watergangen en waterpartijen (de lunetten) als waterberging (onder andere op grond van het klimaatconvenant);
- De mogelijkheid onderzoeken voor de ontwikkeling van de stationsomgeving na aanleg van het verdiepte spoor en gevolg geven aan het onderzoek.

6.3 De kern Helvoirt

Waarden en karakteristieken

- Rustig, landelijk en dorps karakter met veel grondgebonden woningen;
- Heldere oorspronkelijke stedenbouwkundige structuur met lintbebouwing en verspringing in de rooilijn;
- Monumenten en historisch waardevolle elementen en bouwwerken, zoals de Nicolaaskerken;
- De kern is verbonden met de geschiedenis van Vincent van Gogh;
- Sterk verenigingsleven en actieve bevolking;
- Gemeenschapszin en saamhorigheid;
- Aanwezigheid basisvoorzieningen (HelvoirThuis, winkels, woonzorgcentrum, basisschool);
- Ligging aan de N65;
- De beekdalen aan de noord- (Zandleij), oost- (Broekleij) en westzijde (Raamse Loop);
- Ligging bij (natuur)gebieden als de Loonse en Drunens Duinen, De Margriet en Zwijnsbergen (rijksmonumentale buitenplaats).



Waar moeten we rekening mee houden?

- De bereikbaarheid per openbaar vervoer is niet optimaal;
- Basisvoorzieningen staan onder druk;
- Weinig ruimte voor openbaar groen en weinig ruimte voor voetgangers en fietsers;
- De kern ligt in de overgangszone van het Natura 2000-gebied Loonse en Drunense Duinen;
- Openbare ruimte Helvoirt is deels slecht toegankelijk voor mensen met een beperking;
- Vrachtverkeer en landbouwverkeer door de kern zorgen voor overlast.

Gewenste ontwikkelingen

- Variatie aan woonvormen voor alle doelgroepen en meer sociale woningbouw;
- Voorzieningenniveau handhaven;
- Concentratie en menging van kleinschalige functies in het centrum en initiatieven in de kern die de levendigheid en onderlinge betrokkenheid behouden en mogelijk versterken;
- Betere bereikbaarheid via openbaar vervoer;
- Meer verkeersveiligheid en minder fijnstof door beperking van zwaar verkeer door het dorp;
- De landschappelijke en landelijke identiteit behouden;
- Erfgoedwaarden versterken die bijdragen aan de lokale identiteit;
- Hergebruik erfgoed waarbij relatie met Van Gogh een kans biedt;
- Minder versterking en meer groen.

Wat gaat de gemeente doen in de kern Helvoirt?

- Initiatieven van inwoners gericht op levendigheid en onderlinge betrokkenheid ondersteunen;
- Realiseren van kleinere wooneenheden en sociale woningbouw;
- De zoekgebieden woningbouw (zie plusjes op de Visiekaart in de Samenvatting) aan de rand van de kern (laten) onderzoeken en zo mogelijk ontwikkelen of daaraan meewerken;
- De openbare ruimte meer geschikt maken voor ontmoeting, beweging, sport en spel voor alle doelgroepen;
- Voorrangsregelingen, fietsenstallingen, ommetjes, wandelroutes en fietspaden en veilige fietsroutes naar de andere kernen aanleggen;
- In stand houden of verbeteren van voorzieningen voor deelvervoer, openbaar vervoer, elektrisch vervoer;
- Waar mogelijk vergroening van straatbeeld met meer biodivers groen en water;
- Als bedrijven die veel vrachtverkeer genereren naar andere locaties willen, ondersteunen wij hen bij de zoektocht en maken herontwikkeling op de locatie mogelijk.

6.4 De kern Cromvoirt

Waarden en karakteristieken

- Rustig, landelijk karakter, met veel vrijstaande woningen, (voormalige) boerderijen en enkele parken met vakantiehuisjes.
- Cultuurhistorische bouwwerken en structuren, zoals lintbebouwing, boerderijen, de Sint Lambertuskerk, de ringdijk en doorkijken naar het omringend landschap.
- Sterk verenigingsleven, actieve bevolking, zelforganiserend vermogen.
- Gemeenschapszin en saamhorigheid.
- Agrarisch karakter en streekproducten.
- Karakteristieke uitstraling.
- Relatief veel faciliteiten: dorps huis, sportveld, bibliotheekpunt, basisschool, kinderopvang.
- Toeristische kwaliteit.
- Grenst in het noorden aan de Binnenpolder, een deel van cultuurhistorisch waardevol gebied de Baardwijkse Overlaat.

- Golfbaan van allure dichtbij.



Waar moeten we rekening mee houden?

- Smalle doorgaande weg met veel bomen in de kern. Daardoor is er beperkte ruimte voor voetgangers en fietsers die niet valt te vergroten. Vrachtverkeer en landbouwverkeer zorgen voor overlast.
- In de openbare ruimte is vergroening nauwelijks mogelijk.
- De kern ligt in de overgangszone van het Natura 2000-gebied Loonse en Drunense Duinen.
- Slechte bereikbaarheid met openbaar vervoer.
- Het aantal inwoners is in de toekomst mogelijk onvoldoende om de voorzieningen in stand te houden.

Gewenste ontwikkelingen

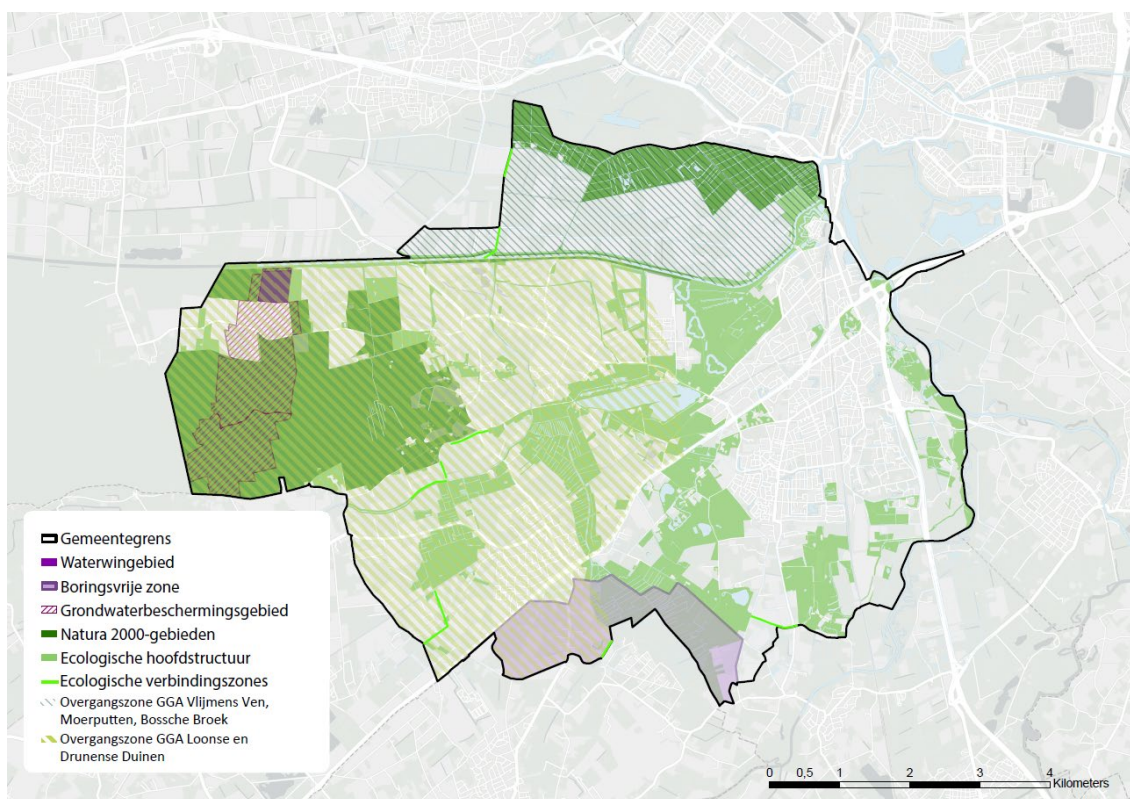
- Variatie aan woonvormen voor alle doelgroepen en meer woningen.
- Ruimtelijke ontwikkelingen passend bij de identiteit van Cromvoirt.
- Initiatieven die de levendigheid en het voorzieningenniveau van de kern versterken, zoals een winkel voor de dagelijkse boodschappen.
- Behoud of vergroten van kleinschalige bedrijvigheid.
- Behoud historische bebouwing door bijvoorbeeld nieuwe functies.
- Minder vracht- en sluisverkeer door het centrum.

Wat gaat de gemeente doen in de kern Cromvoirt?

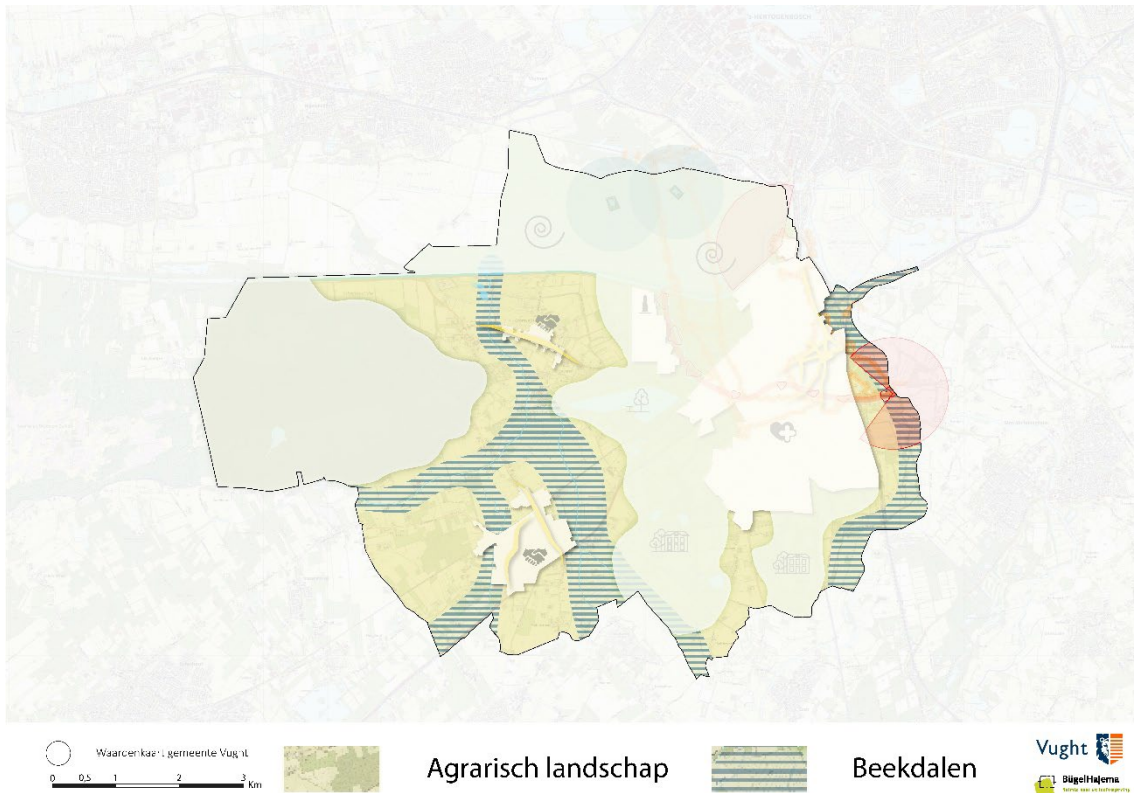
- Woningbouw toestaan met voldoende variatie en aandacht voor kleinere wooneenheden, geclusterde woonvormen en sociale woningbouw.
- De zoekgebieden woningbouw (zie plusjes op de Visiekaart in de Samenvatting) aan de rand van de kern (laten) onderzoeken en zo mogelijk ontwikkelen of daaraan meewerken.
- In stand houden of verbeteren van voorzieningen voor deelvervoer, openbaar vervoer, elektrisch vervoer (senioren bus, buurtbus).

- Bij herinrichting waar mogelijk kiezen voor biodivers groen en ruimte voor water.
- Een plek in de openbare ruimte voor ontmoeting, sport en spel voor alle doelgroepen realiseren.
- Als bedrijven die vrachtverkeer genereren naar andere locaties willen, ondersteunen wij hen bij de zoektocht en maken herontwikkeling op de locatie mogelijk.

In onderstaande kaart, de Natuurkaart, worden de gebieden met bijzondere aanduidingen over natuurwaarden weergegeven: N 2000-gebieden en de overgangszones, Natuur Netwerk Brabant, grondwaterbeschermingszones en de boringsvrije zone. Dit kaartje is ter ondersteuning van het begrip van het buitengebied dat wordt behandeld in de paragrafen 6.5. tot en met 6.8.



6.5 Agrarisch landschap en beekdalen



Dit landelijke gebied is afwisselend van karakter en ligt met name tussen Helvoirt, Cromvoirt en de Loonse en Drunens Duinen in.

Waarden en karakteristieken

- Afwisselend gebied met veel verschillende functies, cultuurhistorische structuren en elementen, waaronder zandpaden, essen (open en bolle akkers), bebouwingslinten, groene landschapselementen (kleine bosschages en houtwallen), landgoederen op de flanken, boerenvelden en paardenweides;
- Watervoerend en waterbergend vermogen in de beekdalen met landbouw en natuur) als belangrijke ecologische verbindingen (Natuur Netwerk Brabant en Ecologische Verbindingszone);
- Aansprekende uitzichten, afwisseling tussen open en gesloten;
- Mooie fiets- en wandelroutes;
- Monumentale en historische bebouwing zoals kasteel Zwijsbergen, bezinningscentrum Emmaus.



Waar moeten we rekening mee houden?

- Weinig mogelijkheden voor ruimtelijke ontwikkelingen in de overstromingsgevoelige beekdalen en directe omgeving;
- Veel ruimtevragen die hier opgelost moeten worden: waterberging, natuurontwikkeling, energietransitie, nieuw perspectief voor de landbouw waarbij sommige functies niet tegelijk kunnen bestaan en waarbij ten zuidwesten van de N65 een locatie voor evenementen is;
- Boringsvrije zone in het zuiden van dit deelgebied;
- Verdrogingsrisico;
- Een groot deel van dit gebied ligt in de overgangszone van het N 2000-gebied Loonse en Drunense Duinen waar een afwaartse beweging van drukfactoren (stikstof, hydrologie, recreatie) op het N 2000-gebied wordt beoogd;
- Overlast en verkeersonveiligheid door vracht- en landbouwverkeer;
- Afname van het aantal landbouwbedrijven;
- Kwetsbaarheid in het buitengebied vanwege mogelijke afvaldumpingen, ondermijning e.d.

Gewenste ontwikkelingen

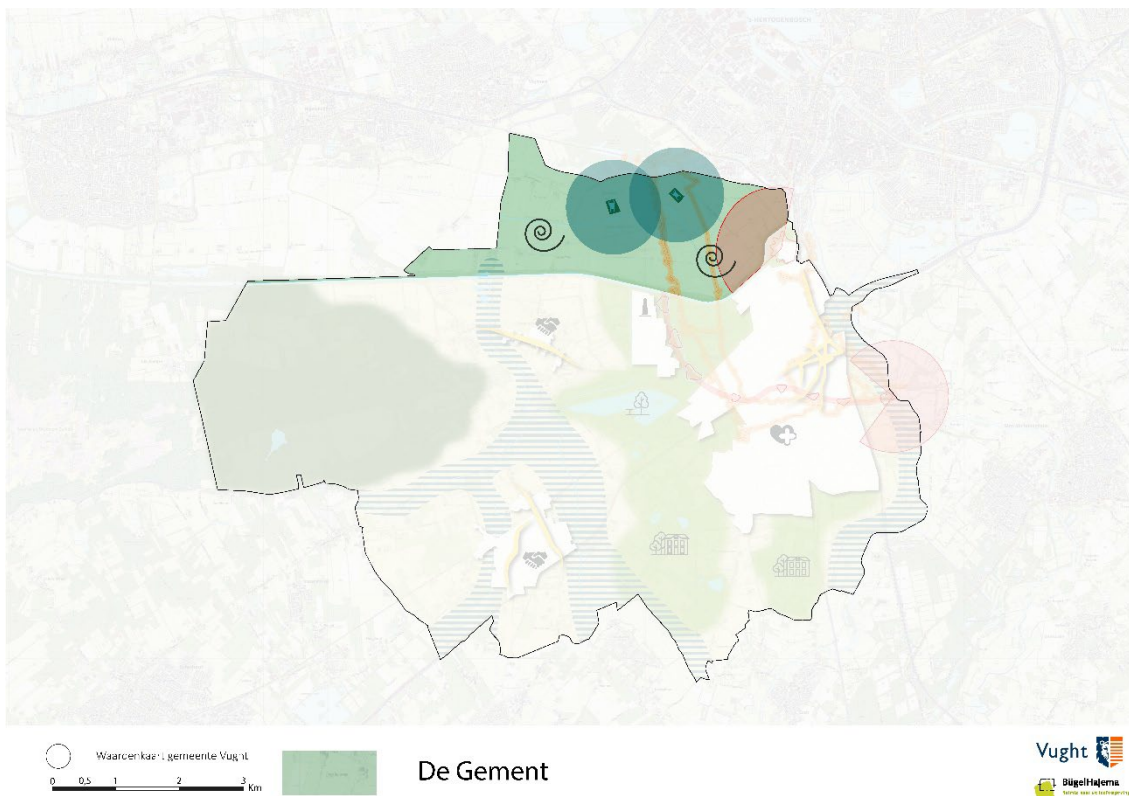
- Toekomstbestendige landbouw waar economisch perspectief is en wordt gewerkt volgens de principes natuurinclusief, klimaatadaptief en kringlooplandbouw;
- Transformatie van agrarische bedrijven naar nieuwe functies, waaronder kleinschalige bedrijvigheid en woonvormen passend bij het karakter en het woon- en leefmilieu van de omgeving;
- Functiecombinaties passend bij de karakteristieken, zoals landbouw en duurzame energieopwekking, woningbouw met voedselbos, kamperen bij de boer met versterking natuur, kleinschalige bedrijvigheid op landgoederen en uitbreiding recreatieve routes.
- Herstel van de grondwaterstanden met als gevolg een natter gebied;
- Herstellen, beschermen en versterken van natuur- en landschapswaarden die specifiek bij het agrarisch cultuurlandschap horen zoals de afwisseling tussen openheid en geslotenheid, bomen en groenblauwe dooradering;

- Kwaliteitsverbetering van bestaande dag- en verblijfsrecreatieve voorzieningen;
- Uitbreiding van wandel- en fietsroutes en ondersteunende voorzieningen (bankjes en dergelijke) waar mogelijk in combinatie met versterking van landschaps – en natuurwaarden;
- Verbinding tussen kernen en het landschap eromheen ten behoeve van ontlasten van de Natura 2000-gebieden in de omgeving.

Wat gaat de gemeente doen in de zone Agrarisch landschap en beekdalen?

- Ruimte geven aan (de omvorming naar) toekomstbestendige (agrarische) bedrijven passend in de omgeving en rekening houdend met natuurwaarden;
- Voorkomen dat overgestapt wordt op intensievere teelten. Uitbreiding van boomteelt op traditionele wijze is bijvoorbeeld niet toegestaan;
- Ontwikkelingsruimte bieden aan grondgebonden agrarische bedrijven en aan nevenactiviteiten, onder voorwaarden van landschappelijke kwaliteit, bodemkwaliteit, natuurinclusiviteit en kringlooplandbouw, waarbij door de inrichting en het gebruik criminaliteit beter kan worden voorkomen;
- Beleid ontwikkelen voor vrijkomende agrarische bebouwing (VAB- beleid) om stoppende agrariërs een passende toekomst te bieden;
- Helvoirts Broek behouden als weidevogelgebied;
- Versterking van ecologische verbindingen en uitbreiding van natuur en natuurwaarden met ruimte voor water. Denk hierbij aan mogelijkheden voor meer bos en groenblauwe dooradering van het landschap;
- Zorgen voor veilige en aantrekkelijke routes voor fietsers vanuit de kernen, regionale fietsroutestructuren en uitbreiding van recreatieve routes, waar mogelijk in combinatie met versterking van natuurwaarden;
- Ruimte geven aan voorzieningen voor de opwekking van duurzame energie waarbij zoveel mogelijk belangrijke waarden in dit gebied worden beschermd en ook een goed woon- en leefklimaat wordt geborgd;
- Ruimte geven aan woningbouw in woningbouwconcentraties die landschappelijk wordt ingepast en waarbij water en bodem sturend zijn;
- In overleg gaan met eigenaren/gebruikers om keuzes te maken en kaders uit te werken voor de kwaliteit van de leefomgeving.

6.6 De Gement



Ligt ten noorden van het Drongelens kanaal.

Waarden en karakteristieken

- Agrarische functie;
- Deels Natura 2000-gebied en voor het overige is het 'overgangszone Natura 2000'.
- (Natte) weide- en hooilanden en leefgebied van het zeldzame pimperlblauwtje (vlinder);
- Kerngebied in het Natuurnetwerk Nederland;
- Beschermd gebied voor weidevogels, ganzen en zwanen;
- Cultuurhistorische waarde van eendekooien;
- Historisch inundatiegebied Linie 1629 en de Hollandsche Dijk;
- Grootschalige openheid: groene, open buffer tussen Vught en 's-Hertogenbosch;
- Zichtrelatie met 's-Hertogenbosch;
- Het schootsveld van Fort Isabella;



Waar moeten we rekening mee houden?

- Het gebied dient 'open' te blijven (t.b.v. weidevogels en historische zichtassen);
- Het gebied is voor een deel Natura 2000-gebied en is voor het overige 'overgangszone' waar een afwaartse beweging van drukfactoren (stikstof, hydrologie, recreatie) op het N 2000-gebied wordt beoogd;
- De toenemende recreatiedruk vanuit 's-Hertogenbosch tast de natuurwaarden van het gebied aan;
- Aanwezigheid plaats waar explosieven worden ontploft;
- De functie van het gebied voor waterberging.

Gewenste ontwikkelingen

- Herstel van het natuurlijk systeem;
- Duurzame en natuurinclusieve vormen van landbouw met aandacht voor alternatieve (natte) teelten, of waardoor de biodiversiteit, bodemkwaliteit en de waterkwaliteit wordt verbeterd;
- Transformatie van stoppende agrarische bedrijven naar een woning of andere passende bestemming waarbij de natuurwaarden worden versterkt en de landschappelijke kwaliteiten zoals de openheid, niet worden aangetast;
- Kleinschalige recreatie (wandelen /fietsen) in combinatie met en passend bij natuurontwikkeling en waterberging;
- Behoud dan wel uitbreiding aantal weidevogels;
- Herwaarderen en het zichtbaar en beleefbaar maken van historische structuren;
- Behoud historische zichtassen;
- Duurzame energieopwekking.

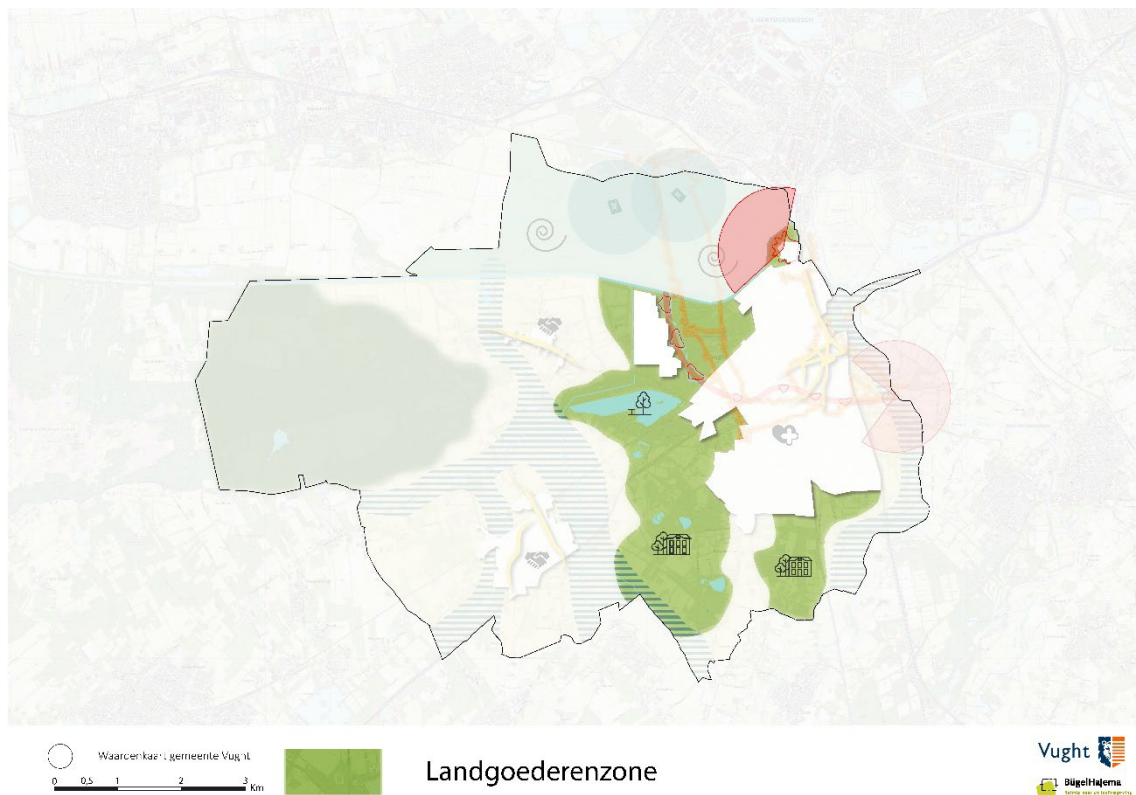
Wat gaat de gemeente doen in de Gement?

- Ondersteuning landbouwsector met de transitie naar een toekomstbestendige landbouw in een goede balans met de lokale natuurlijke omstandigheden, waarbij de

landschappelijke waarden en de waterbergingswaarde worden beschermd en de openheid niet wordt aangetast;

- Voorkomen dat bij verandering van teelt, overgestapt wordt op intensievere teelten, hetgeen wordt vertaald in beleidsregels en waar mogelijk in het omgevingsplan;
- Ruimte creëren voor waterberging in combinatie met versterking van de ruimtelijke kwaliteit van het gebied;
- Versterken van de landschappelijke kwaliteit, natuurwaarden, bescherming weidevogelgebied;
- Bomenaanplant langs het Drongelens kanaal rekening houdend met de doelen t.a.v. weidevogels en pimpernelblauwtje;
- Ruimte geven aan voorzieningen voor de opwekking van duurzame energie, waarbij zoveel mogelijk belangrijke waarden in dit gebied worden beschermd en ook een goed woon- en leefklimaat wordt geborgd;
- De Hollandsche Dijk opnieuw zichtbaar en beleefbaar maken, rekening houdend met de functie van waterberging in het gebied en de eendenkooien.

6.7 Landgoederenzone



De Landgoederenzone is een besloten, groen gebied rondom de kern Vught. Het gebied wordt min of meer omringd door beekdalen en het Drongelens kanaal met regionale keringen.

Waarden en karakteristieken

- Afwisseling tussen landgoederen, natuur, landbouw, wonen, recreatie, bedrijvigheid en water;

- Cultuurhistorische waarden en monumenten, zoals de Fusilladeplaats;
- Natuurwaarden;
- Monumentale bomen;
- Mooi wandel en fietsgebied;
- Groot aanbod recreatieve activiteiten;
- De IJzeren Man;
- Vughtse heide;
- Historische lunetten;



Waar moeten we rekening mee houden?

- Doordat veel particuliere grondeigenaren hun terrein beperkt openstellen zijn de bos- en natuurgebieden beperkt toegankelijk;
- In deze zone ligt ook een groot bebouwd gebied dat diverse functies herbergt zoals een woonwijk; een penitentiaire inrichting (met een extra beveiligd deel (EBI)), twee kazernes (met militair oefenterrein) en het Nationaal Monument Kamp Vught;
- De gebieden rondom de kern Vught staan onder druk door de behoefte aan ruimte voor wonen en werken. Ook bestaande bedrijven willen zich kunnen blijven ontwikkelen en uitbreiden;
- In de toegankelijke natuurgebieden staan de natuurwaarden onder druk vanwege de recreatie, zoals bij de IJzeren Man;
- Het westelijke deel van dit gebied ligt in de overgangszone van het N 2000-gebied Loonse en Drunense Duinen waar een afwaartse beweging van drukfactoren (stikstof, hydrologie, recreatie) op het N 2000-gebied wordt beoogd;
- Waterkeringen kunnen niet gebruikt worden voor *off road* recreatie;
- Mogelijke grootschalige energieopwekking met zon en/of wind.

Gewenste ontwikkelingen

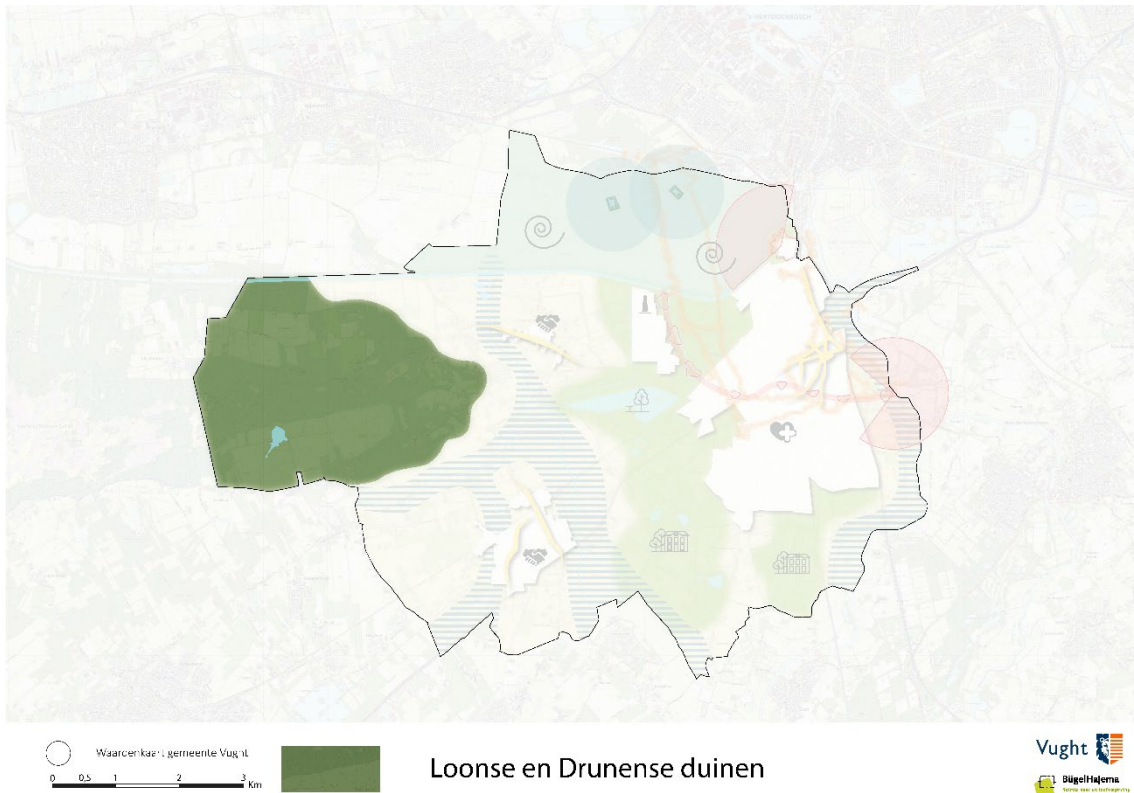
- Behoud, herstel en uitbreiding van de natuur, ook van de IJzeren Man naast de recreatieve functie;

- Transformatie naar toekomstbestendige vormen van landbouw;
- Transformatie van stoppende agrarische bedrijven naar andere functies of functiecombinaties, passend bij het karakter en het woon- en leefmilieu van de omgeving; waarbij het landschap wordt versterkt;
- Kleinschalige bedrijvigheid, bijvoorbeeld op landgoederen, waarbij de waarden worden versterkt;
- Uitbreiding van recreatieve routes en ondersteunende voorzieningen bij routes waar mogelijk in combinatie met versterking van landschaps- en natuurwaarden;
- Herwaarden en versterken historische structuren en elementen;
- Kwaliteit behouden en verbeteren van bestaande dag- en verblijfsrecreatieve voorzieningen en hun omgeving;
- Opwekking van duurzame energie met als uitgangspunt dat waarden én het woon- en leefklimaat niet worden aangetast;
- Verbinding tussen kern Vught en de Landgoederenzone ten behoeve van ontlasten van de Natura – 2000 gebieden in de omgeving.

Wat gaat de gemeente doen in de Landgoederenzone?

- Zorgen voor veilige en aantrekkelijke wandel- en fietsroutes vanuit de kernen, regionale fietsroutestructuren voor verschillende doelgroepen;
- Versterking van ecologische verbindingen en uitbreiding van natuur en natuurwaarden. Meer ruimte voor wateropvang. De lunetten in dit gebied inzetten voor waterberging;
- De agrarische sector ondersteunen met de transitie naar toekomstbestendige landbouw;
- Voorkomen dat wordt overgestapt op intensievere teelten, hetgeen wordt vertaald in beleidsregels en waar mogelijk in het omgevingsplan. Uitbreiden van boomteelt op traditionele wijze is bijvoorbeeld niet toegestaan;
- Ruimte geven aan kleinschalige bedrijvigheid, passend bij de omgeving en die een bijdrage levert aan versterking van de ruimtelijke kwaliteit van de omgeving;
- Ruimte geven aan voorzieningen voor de opwekking van duurzame energie waarbij zoveel mogelijk belangrijke waarden in dit gebied worden beschermd en ook een goed woon- en leefklimaat wordt geborgd.

6.8 Zone Loonse en Drunense Duinen



Het gaat hier vooral om de Loonse en Drunense Duinen op Vughts grondgebied.

Waarden en karakteristieken

- Grootschalig natuurgebied met aaneengesloten bos, zandverstuiving, heidegebied met ook bijzondere aardkundige waarden;
- Recreatieve functie;
- Extensieve agrarische functie;
- Afwisseling in open en gesloten landschappen;
- Goede grondwaterkwaliteit;
- Rust en stilte.



Waar moeten we rekening mee houden?

- Het gebied is ten dele Natura 2000-gebied en is voor het overige overgangszone waar een afwaartse beweging van drukfactoren (stikstof, hydrologie, recreatie) op het N 2000-gebied wordt beoogd;
- Te hoge stikstofdepositie in het Natura 2000-gebied en bijbehorende natuurbehoud- en natuurherstelmaatregelen;
- Klimaatverandering bedreigt huidige natuur (verdroging, verhitting, vernatting) en verhoogt de brandgevoeligheid;
- Natuurwaarden staan onder druk als gevolg van de recreatie in het gebied;
- Potentie voor grootschalige energieopwekking;
- Grondwaterbeschermingsgebied t.b.v. drinkwaterwinning.

Gewenste ontwikkelingen

- Herstel van het natuurlijk water- en bodemsysteem; dit kan samengaan met herstel van historische waarden;
- Een overgangszone van de Loonse en Drunense duinen naar de zone van het Agrarisch landschap en beekdalen met kleinschalige recreatie en vormen van landbouw die passen bij de natuurwaarden van het gebied en deze versterken. Voedselbossen zijn uitsluitend in de schil van deze zone mogelijk. De landbouw past zich aan, aan het toekomstbestendige water- en bodemsysteem;
- Transformatie van stoppende agrarische bedrijven naar een bestemming waarbij het landschap en de natuurwaarden worden versterkt;
- Uitbreiding van wandel- en fietsroutes en ondersteunende voorzieningen (bankjes en dergelijke) waar mogelijk in combinatie met versterking van landschaps- en natuurwaarden;
- Kwaliteitsverbetering van bestaande dag- en verblijfsrecreatieve voorzieningen en hun omgeving.

Wat gaat de gemeente doen in de zone Loonse en Drunense Duinen?

- Ontmoedigen en voorkomen van ontwikkeling en vergroting van grootschalige recreatie.
- Zorgen voor veilige en aantrekkelijke routes voor fietsers vanuit de kernen, regionale fietsroutestructuren en uitbreiding van recreatieve routes in combinatie met versterking van natuurwaarden;
- Onderzoeken of er bomen kunnen worden aangeplant om de natuurwaarden te versterken en CO₂ vast te leggen;
- Waar mogelijk de natuurwaarden versterken/natuurherstelmaatregelen inzetten;
- Agrariërs ondersteunen in de noodzakelijke omvorming naar toekomstbestendige landbouw en/of het zoeken naar nieuwe verdienmodellen;
- Voorkomen dat wordt overgestapt op intensievere teelten, hetgeen wordt vertaald in beleidsregels en waar mogelijk in het omgevingsplan. Uitbreiding van boomteelt op traditionele wijze is bijvoorbeeld niet toegestaan;
- Verdroging tegengaan door het waterpeil te verhogen of watergangen te dempen;
- Zo nodig ruimte geven aan voorzieningen voor de opwekking van duurzame energie (maar niet in de Loonse en Drunense Duinen) waarbij zoveel mogelijk belangrijke waarden in dit gebied worden beschermd en ook een goed woon- en leefklimaat wordt geborgd.

7. Uitvoering

7.1 Hoe voeren wij de omgevingsvisie uit?

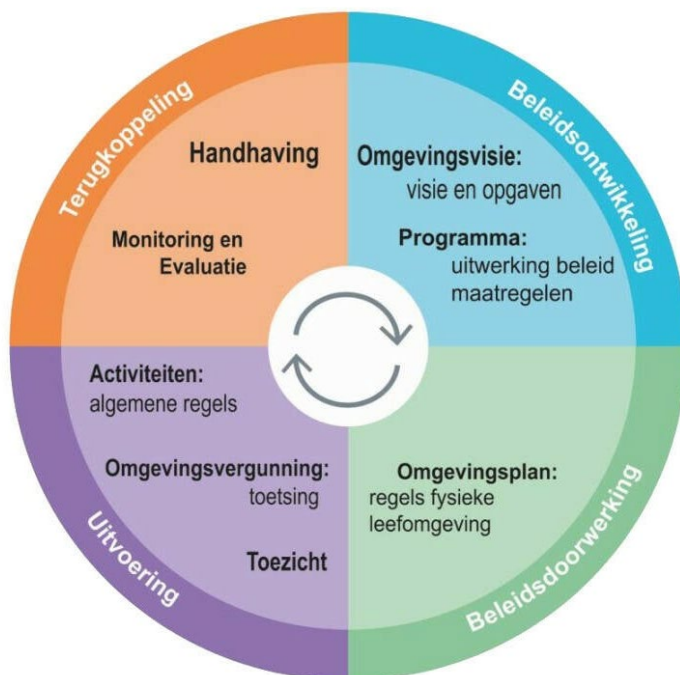
Hoe werken wij samen?

Met de omgevingsvisie is een koers voor de toekomst uitgezet. Het waarmaken en uitvoeren doen we samen met inwoners en partners. Uitgangspunt is dat inwoners, ondernemers en organisaties ruimte hebben om initiatief te tonen en verantwoordelijkheid te nemen voor de ruimtelijke ontwikkeling van de gemeente. Het stappenplan (7.2. 'Ik heb een idee') toont hoe initiatieven voorbereid kunnen worden. Onze rol als gemeente is vooral het mogelijk maken van samenwerking die zich richt op het oplossen van maatschappelijke problemen. Als de faciliterende rol te weinig resultaat oplevert neemt de gemeente meer regie.

Onze inwoners worden betrokken bij het uitvoeren van de omgevingsvisie. Vught is niet ingedeeld in gebieden of wijken met voor ieder deel een eigen aanpak. Ook in deze visie is hier niet voor gekozen. Wij werken wel wijkgericht of gebiedsgericht als vraagstukken daarom vragen. Zo is er afzonderlijke aandacht voor de kernen Helvoirt en Cromvoirt. Tot slot is het buitengebied een deel van Vught waar in samenhang aan doelen wordt gewerkt.

Een dynamisch document

De omgevingsvisie is een dynamisch document dat een 'stip op de horizon' schetst, voor wat betreft de toekomst van Vught. We werken naar deze stip toe, maar zijn ons ook bewust van een veranderende maatschappij en omgeving. Daarnaast zijn er ontwikkelingen waar we nu nog geen weet van hebben en die van invloed zijn op onze gemeente. We denken daarom in een beleidscyclus. Deze cyclus zorgt ervoor dat we steeds aansluiten bij de wensen en uitdagingen van dat moment.



De omgevingsvisie geeft sturing en richting aan alle plannen, beleidsontwikkeling en projecten op het gebied van de fysieke leefomgeving en is daarmee van groot belang voor de gezondheid en het welbevinden van de inwoners. Concretisering kan op verschillende manieren plaats vinden (zie: 'Doorwerking'). De keuze voor een programma, plan en/of project is afhankelijk van de opgaven en kansen van een deelgebied en welke manier van sturen de voorkeur heeft. Na uitvoering volgt monitoring, evaluatie en zo nodig aanpassing van de omgevingsvisie. Ook de actualiteit kan aanleiding zijn om de omgevingsvisie aan te passen. Op deze wijze komt de logische cyclus van beleidsontwikkeling, beleidsdoorwerking, uitvoering en terugkoppeling rond.

Monitoring

De insteek is dat beleidsstukken steeds actueel zijn en worden bijgesteld. Ook de omgevingsvisie moet altijd 'bij de tijd' zijn. Daarom monitoren we tussentijds de omgevingsvisie en passen deze zo nodig aan. Met de gemeenteraad spreekt het college af dat tekstuele correcties altijd kunnen worden verwerkt in de omgevingsvisie. En als er nieuw sectoraal beleid wordt vastgesteld door de gemeenteraad, kan het college van burgemeester en wethouders besluiten om dit te verwerken in de omgevingsvisie. Aanpassingen die echt een bijstelling van de koers van de omgevingsvisie betekenen, worden vanzelfsprekend door de gemeenteraad vastgesteld.

Doorwerking

De doelen en acties uit de omgevingsvisie kunnen concreet gemaakt worden in programma's of in sectoraal beleid, gebiedsgerichte visie en/of projecten. Nieuw beleid met een relatie tot de fysieke leefomgeving, wordt altijd opgesteld binnen de kaders van de omgevingsvisie. Mocht nieuw beleid afwijken van de omgevingsvisie, dan leidt dat tot herziening van de omgevingsvisie. De Omgevingswet geeft de gemeente de mogelijkheid om voor specifieke gebieden of specifieke onderwerpen een programma te maken. Vught gaat van de mogelijkheid gebruik maken door toe te werken naar integrale gebiedsgerichte programma's in het buitengebied. Hierbij worden de doelstellingen op thema in de omgevingsvisie nagestreefd en kan 'uitruil' tussen en koppeling van doelen plaatsvinden om een zo goed mogelijke balans te bereiken. Concreet betekent dit dat de gemeente Vught samen met betrokkenen bekijkt welke mogelijkheden er zijn om verschillende functies in onderlinge samenhang te realiseren. Dat gebeurt door het koppelen van sloop, woon- en andere opgaven, zoals natuurherstel, waterberging en leefbaarheid.

In het omgevingsplan vertalen we de doelen en ambities uit de omgevingsvisie van de gemeente in regels. In het omgevingsplan staat precies wat wel en niet mag op een locatie. Het lijkt daarmee op het bestemmingsplan zoals dat eerder bestond. Als de Omgevingswet ingaat, worden de bestaande bestemmingsplannen van rechtswege het tijdelijke gemeentelijk omgevingsplan. De gemeente heeft tot 2029 om dit tijdelijke omgevingsplan te herzien.

7.2 Ik heb een idee

Stappen om verder met uw idee te komen

Hebt u een plan of een idee dat u wilt realiseren in de gemeente Vught? Met dit stappenplan helpen we u graag op weg. Met uw idee kunt u een positieve bijdrage leveren aan uw leef- en werkomgeving. Onze grondhouding is dan ook 'Ja, mits'. Dit betekent dat we kijken op welke manier en onder welke voorwaarden we mee kunnen werken aan uw idee. Het betekent echter niet dat uw plan altijd door kan gaan. Het kan namelijk zijn dat uw plan naast een positieve bijdrage aan bepaalde aspecten ook afbreuk doet aan andere belangrijke aspecten. In de visie kunt u lezen wat wij belangrijk vinden en wat de doelen zijn. Wij houden ons bij plannen en ontwikkelingen verder aan de volgende uitgangspunten:

- We geven ruimte aan vernieuwing en innovatie.
- We passen zoveel mogelijk maatwerk toe.
- We doen zoveel mogelijk samen met inwoners.



Stap 1

Kan een idee de kwaliteiten van de gemeente versterken?

Onze gemeente heeft veel kwaliteiten die we willen behouden en versterken. We vinden het daarom belangrijk dat plannen en ontwikkelingen passen bij de kwaliteiten van een gebied of omgeving. Op de waardenkaart (opgenomen in 6.1. Deelgebieden) zijn per gebied de belangrijkste kwaliteiten weergegeven. Bij de beschrijving van de gebieden wordt dit verder ingevuld en aangevuld met karakteristieken. Het idee is dat een idee bijdraagt aan een versterking van de kwaliteiten. Ook geven de kwaliteiten veel mogelijkheden om uw idee beter te maken. Betrek daarom de kwaliteiten van het gebied of omgeving bij de uitwerking van uw idee tot een plan. Het is mogelijk om in deze stap een eerste verkennend gesprek met de gemeente aan te vragen. Uw plan kan dan besproken worden in een bredere context, waarbij mogelijk meerdere uitdagingen in het gebied ter tafel kunnen komen. Dit kan een bijdrage leveren aan de voorbereiding van uw plan.

Stap 2

Draagt het idee bij aan wat wij willen?

In de omgevingsvisie staan tien kerndoelen (hoofdstuk 5). Dat zijn belangrijke doelen voor de ontwikkeling van de gemeente Vught. Het zijn punten die voor iedereen van belang zijn om ook in de toekomst gezond en veilig te kunnen blijven wonen, werken en leven in onze gemeente. Initiatiefnemers kunnen kijken of ze met hun idee aan kunnen sluiten bij een of meerdere doelen. Dat maakt het idee steviger en meer toekomstgericht. Kortom: ja, we werken graag mee aan uw initiatief, mits het positief bijdraagt aan onze gezamenlijke leef- en werkomgeving.

Stap 3

Praten met mensen over het idee

De volgende stap is dat een initiatiefnemer over het idee gaat praten met burens, de mensen in de straat, dorp of anderen. Het idee kan ook voor hen iets te betekenen hebben of invloed hebben op de omgeving.

Soms is het mogelijk om met een idee meerdere vraagstukken aan te pakken. Een plan met meerdere doelen kan vaak rekenen op meer steun. Bovendien kan het zelfs zo zijn dat kosten kunnen worden gedeeld met andere partijen.

Stap 4

Afspraak met de gemeente om het idee te bespreken.

De gemeente kijkt of op het plan ook wetten en regels van toepassing zijn op het gebied van veiligheid of overlast voor het milieu. Hiermee bedoelen wij aspecten zoals externe veiligheid, geluid, bodemkwaliteit, ecologie, archeologie, cultuurhistorie, gezondheid, verkeer, parkeren, waterkwaliteit en -kwantiteit en de waterveiligheid. De gemeente adviseert over de wet- en regelgeving en het verdere proces. Daarnaast kunnen we met (kleine) aanpassingsvoorstellen komen om het positieve effect op de leef- en werkomgeving te vergroten. Op deze manier geven we ook invulling aan onze grondhouding 'Ja, mits'.

7.3 Hoe gaat de gemeente om met aankoop van gronden?

In de nota Grondbeleid 2020-2024 heeft de raad beleid vastgesteld over het te voeren grondbeleid. Vught voert een situationeel grondbeleid. We kiezen er dus voor om niet standaard bij iedere ontwikkeling een gelijke rol aan te nemen, maar om per situatie de rol te kiezen die het beste past bij de ontwikkeling in kwestie. Belangrijk bij de afweging is welke rol (en dus welke mate van regie) we als gemeente willen hebben, of onze eventuele rol financieel haalbaar is en in welke mate de markt op eigen kracht de ontwikkeling kan realiseren.

Om grondbeleid te kunnen voeren heeft de gemeente een aantal instrumenten ter beschikking. De nota Grondbeleid 2020-2024 geeft een overzicht van de beschikbare instrumenten, waaronder gemeentelijk voorkeursrecht. De gemeente kan een voorkeursrecht vestigen op gronden van anderen. Dat betekent dat de gemeente deze grond als eerste mag aankopen. Hiermee kan de gemeente ervoor zorgen dat bepaalde gronden een functie krijgen die de gemeente voor ogen heeft. Het gaat hierbij om een toegedeelde of toegedachte niet-agrarische

functie op een onroerende zaak waarvan het huidige gebruik afwijkt van die toegeedeelde of toegedachte functie.

De Omgevingswet biedt meerdere grondslagen om een voorkeursrecht te kunnen vestigen. Een omgevingsvisie kan een van de vestigingsgrondslagen zijn, maar ook gedacht kan worden aan een programma, omgevingsplan of een zelfstandig besluit van de gemeenteraad, waarin een nieuwe functie is toegedacht of toegeedeeld. Het besluit dat de grondslag is moet voldoende concreet inzicht geven in de voorziene functiewijziging. In de nota Grondbeleid 2020-2024 heeft de raad beleid vastgesteld over instrumenten van grondbeleid, waaronder de Wet voorkeursrecht gemeenten (Wvg). De Wvg vervalt zodra de Omgevingswet in werking treedt. De regels over het voorkeursrecht uit de Wvg gaan over naar de Omgevingswet.



7.4 Hoe gaat de gemeente om met het verhalen van haar kosten?

De uitvoering van grondbeleid brengt kosten met zich mee. De gemeente is, zowel op basis van de Wet ruimtelijke ordening maar ook onder de Omgevingswet, verplicht om haar kosten voor noodzakelijke werkzaamheden of maatregelen op particuliere initiatiefnemers te verhalen. Vught verhaalt zijn kosten conform de nota Kostenverhaal. De nota Kostenverhaal is onderdeel van het gemeentelijk omgevingsbeleid. In deze nota beschrijft de gemeente welke en op welke wijze de gemeente haar gebiedseigen en gebiedsoverstijgende kosten verhaalt op particuliere initiatiefnemers. Ook zijn er de investeringen in benoemd, die functioneel en ruimtelijk verband houden met de ruimtelijke ambitie van de gemeente, en wat de regels voor uitvoering zijn.

De Wet ruimtelijke ordening en het Besluit ruimtelijke ordening geven tot 1 januari 2024 het wettelijk kader voor het kostenverhaal. Vanaf die datum geldt de Omgevingswet. De Nota Kostenverhaal is gebaseerd op de Wet en het Besluit ruimtelijke ordening. De nota Kostenverhaal sorteert ook voor op het wettelijk kader voor kostenverhaal en financiële

bijdragen onder de Omgevingswet en het Omgevingsbesluit, waarbij de nota Kostenverhaal in dat kader dient te worden gelezen als een omgevingsprogramma kostenverhaal. Na inwerkingtreding van de Omgevingswet wordt de nota waar nodig geactualiseerd

7.5 Hoe gaan wij om met milieu?



Bij de kerndoelen is ook aandacht besteed aan het milieu. Maar, in Europees verband zijn vier milieubeginselen vastgelegd. Dit zijn afspraken over de manier waarop we zorgen voor ons milieu:

- Het voorzorgsbeginsel. Dit betekent dat (vergunningsplichtige) activiteiten kunnen worden voorkomen als er goede redenen zijn om te vrezen dat de betreffende activiteit negatieve gevolgen kan hebben voor het milieu.
- Het beginsel van preventief handelen. Dit betekent dat milieuvervuiling zoveel als mogelijk dient te worden voorkomen.
- Het beginsel van bestrijding aan de bron. Dit betekent dat bij een negatief gevolg als eerste dient te worden gekeken of er iets bij of in de directe omgeving van de activiteit zelf kan worden veranderd.
- Het beginsel van de vervuiler betaalt. Dit betekent dat degene die de activiteit uitvoert ook moet betalen voor het voorkomen of opruimen van de negatieve gevolgen.

In de Omgevingswet staat dat de omgevingsvisie moet laten zien hoe we als gemeente omgaan met de vier milieubeginselen. Na vaststellen van de omgevingsvisie stelt de gemeente een Milieu- en gezondheidsplan op waarin naast een algemeen plan ook aandacht voor bijzondere gebieden zal zijn.

Toelichting: Naast het werken binnen de nationale en Europese kaders op het gebied van milieu krijgen gemeenten meer ruimte voor het stellen van kwaliteitsnormen voor het milieu. Het rijk stelt hiervoor inhoudelijke kaders in de vorm van instructieregels. Die kunnen een

standaardnorm en een bandbreedte meegeven (op het gebied van lucht, geluid, externe veiligheid, trilling, geur van veehouderijen en bodem). Eventuele gebiedsgerichte normen bewegen zich dus altijd binnen wettelijke bandbreedtes.

Als gemeente hebben we kennis van de vier milieubeginselen en beschouwen we milieu als een integraal onderdeel van de fysieke leefomgeving. Vanuit dit oogpunt hanteert de gemeente Vught de volgende uitgangspunten:

- De door de rijksoverheid wettelijk vastgestelde kwaliteitseisen vormen het minimale niveau voor de gemeente Vught. Daar waar afwegingsruimte beschikbaar is vanuit milieu, hanteren we voornamelijk het 'ja, mits' uitgangspunt. Met als doel dat meer functies in elkaars nabijheid kunnen voorkomen, zonder beperkingen op te leveren.
- De milieukwaliteit wordt per saldo niet onevenredig aangetast. Onevenredige aantasting van milieukwaliteit treedt op als wettelijke normen worden overschreden. Tussen aantasting en onevenredige aantasting van de milieukwaliteit ligt delicate afwegingsruimte. Daar waar deze afwegingsruimte bij de gemeente ligt, wordt een integrale benadering van belangen gevraagd. Waar nodig én mogelijk wordt de milieukwaliteit verbeterd.
- Bij de bescherming en de verbetering van de milieukwaliteit zoeken we naar koppelkansen met ruimtelijke ontwikkelingen en andere beleidsvelden.
- Gebiedsgericht milieubeleid: de milieukwaliteit in een gebied is passend voor de functie van dat gebied. Het mengpaneel binnen de Omgevingswet kan ons in staat stellen om op sommige milieuaspecten wat strenger en op andere wat minder strenge regels te hanteren (waarbij bedacht dient te worden dat de bandbreedtes in de Omgevingswet zodanig zijn gekozen dat altijd sprake blijft van een aanvaardbaar woon- en leefklimaat). Op dit moment hanteert de gemeente nog geen gebiedsgericht milieubeleid.

Bijlagen

Participatieverslag

Samenvattend verslag van de uitvoering van het participatieplan t.b.v. de omgevingsvisie Vught, versie vrijdag 11 november 2022

Op 2 juni 2022 heeft de commissie het participatieplan behandeld. Op 6 juni daarna heeft de raad het plan vastgesteld. Enkele aandachtspunten die de raad meegaf, zijn bij de uitvoering van het plan meegenomen.

Onderstaand wordt achtereenvolgens verslag gedaan van de communicatie (1), de respons (2) de samenvatting van de uitkomsten van de participatie (4). Voorafgaand aan de samenvatting van de uitkomsten, wordt verantwoord hoe alle inbreng is verwerkt en hoe we de uitkomst kunnen interpreteren voor de omgevingsvisie (3).

I. Communicatie

Iedereen bereiken

Om zoveel mogelijk inwoners en organisaties te betrekken bij de omgevingsvisie, is een breed scala van communicatiemiddelen en -mogelijkheden ingezet. Doel is het bereiken van uiteenlopende doelgroepen qua leeftijd, interesse, betrokkenheid, opleiding, woonplaats en belang. Zo zetten we in op promotiefilmpjes van de wethouders Vos en Van de Ven, de sociale media en websites van de gemeente (Vught.nl en Wijinvught.nl), flyers en media, nieuws- en advertentiebladen als Het Klaverblad en Pomphuiske en radio (NOVO3). Veel middelen zijn bij herhaling ingezet.

Kinderworkshops en Kinderdenktank

Extra aandacht is uitgegaan naar de jeugd. Via alle basisscholen, JeugdAktief, MOVE en wijkcentra zijn flyers verspreid, ondersteund door sociale media en andere kanalen om ze warm te maken voor speciale kinderworkshops en een kinderdenktank.

Fotowedstrijd

Inwoners werden uitgenodigd mee te doen aan een fotowedstrijd. Ook hiervoor zijn allerlei digitale en fysieke middelen ingezet, zoals flyers, de facebookpagina 'Je bent pas een Vughtenaar', het Klaverblad en een (digitale) folder voor de leerlingen van het Maurick College. De Fotogroep Vught was ook betrokken.



Foto: Twan Hill

WijnVught en Inspiratieavonden

Via de hiervoor genoemde communicatiekanalen zijn alle inwoners uitgenodigd te reageren op stellingen op WijnVught én om mee te praten op de inspiratieavonden. Daarnaast zijn belangenorganisaties en ondernemers (zoals hotels en zorgorganisaties) via de mail uitgenodigd.

2. Respons

Kinderworkshops 9 - 12 jaar, onder leiding van een docent (o.a.) tekenen

29 kinderen deden mee aan deze creatieve teken-, knip- en plakworkshops en verbeeldde de beste woon- en werkgemeente in 2047.



Kinderdenktank 9 – 12 jaar, uitgevoerd door Huis73

16 kinderen staken hun licht bij de gemeente op over keuzes maken en besluiten nemen. Met deze kennis bogen ze zich over de omgevingsvisie en maakten in groepjes tekeningen over de toekomst.

Fotowedstrijd via facebookplatform ‘Je bent pas een Vughtenaar’

De deelnemers fotografeerden wat er behouden moet blijven, wat er nog moet komen en waar ze trots op zijn. In de loop van de vier wedstrijdweken zijn er zo'n 210 inzendingen geweest, maar de belangstelling op sociale media was veel groter: Tijdens de wedstrijd waren bijna 8.000 van de ruim 10.000 leden van ‘Je bent pas een Vughtenaar’ actief en het totaal aantal bereikte personen tijdens de wedstrijd is 489.097 (!).

De interactie (reacties zoals opmerkingen) bij alle posts was 21.999. Het aantal reacties via een emoticon was 7.343.

Ook fotowedstrijd intern

15 van onze medewerkers deden mee aan een interne fotowedstrijd en legden taferelen, voorwerpen en objecten vast die naar hun mening ook in Vught een plek verdienen.

Stellingen op WijnVught

60 bezoekers van de site hebben de pagina over de Omgevingsvisie bezocht en het onderdeel Stellingen aangeklikt. Gemiddeld werden de 14 stellingen door 27 bezoekers ingevuld (niet iedereen vulde dezelfde stellingen in). Bij de stellingen werden 5 inhoudelijke opmerkingen geplaatst.

Inspiratieavonden

In totaal namen 37 inwoners of belanghebbenden deel aan de avonden. Zij woonden: 7 in Helvoirt, 3 in Cromvoirt, 6 Vught Zuid, 2 Vught overig, 7 buitengebied, 12 onbekend. 40% kwam namens een organisatie; 60% niet, of ze maakten dat niet bekend. Vier (belangen)organisaties hebben schriftelijk visies ingediend. Tot slot hebben 2 deskundige inwoners in vervolg op de fotowedstrijd nog hun visie naar voren gebracht.

Stakeholdersbijeenkomsten

Er was een fysieke en een digitale bijeenkomst en er zijn een-op-eengesprekken gehouden. Van de 27 uitgenodigde organisaties, hebben 12 op de een of andere wijze inbreng gegeven.

3. Verantwoording

De participatievormen waren zeer divers en daarmee logischerwijs ook de opbrengsten. Het gesproken woord tijdens de inspiratieavonden is moeilijk vergelijkbaar met ingestuurde foto's en met tekeningen van de kinderen. De enige vormen waar 'gewoon' meningen geteld konden worden, waren de fotowedstrijd en de stellingen op de site WijnVught. En, tijdens de inspiratieavonden is soms ook de eerste reactie op een stelling geturfd. Deze cijfermatige gegevens over de stellingen zijn in dit verslag weergegeven. Bijzondere aandacht verdient de fotowedstrijd. Voor zover mogelijk zijn 'aantallen' verwerkt in dit verslag. Maar, hierbij is een extra toelichting op z'n plaats. De 'foto's' kunnen op drie aspecten worden beoordeeld: het onderwerp als percentage van het aantal ingezonden foto's, de betrokkenheid en het bereik. Het is echter niet zo gemakkelijk om op deze punten conclusies te trekken:

- Uit het aantal reacties (betrokkenheid) per foto is geen conclusie te trekken over het onderwerp van de foto. Ofwel: soms reageert men omdat men de foto mooi vindt, soms ook omdat ze het eens zijn met de keuze van het onderwerp in het kader van de wedstrijd. De meeste reacties zijn eigenlijk *likes*.
- Sommige foto's lokken reacties uit omdat de foto heel persoonlijk is, de foto niet past bij de opdracht of omdat mensen weer reageren op een reactie (corrigerend of met humor). Ook hierdoor is het lastig om conclusies te verbinden aan de betrokkenheid bij een foto.
- Een aantal fotografen heeft wekelijks foto's van dezelfde onderwerpen ingestuurd. Dit is van invloed op de resultaten (vb. Mariënborg/zorgpark Voorburg).

- Niet alle inzendingen voldeden aan de opdracht van de desbetreffende week. Ook was niet altijd duidelijk of de geplaatste foto een inzending was voor de fotowedstrijd. Niet altijd was duidelijk wat het onderwerp van de foto was.
- Niet alle foto's zien we terug in de cijfers. Soms zijn foto's door de inzender weer verwijderd. Sommige foto's zijn ingezonden als reactie op andere foto's en daardoor niet altijd goed terug te vinden. Er is een verschil tussen de foto's die door de gemeente als inzending zijn opgeslagen en die door de beheerder zijn geregistreerd.

Tellen we alle participanten bij elkaar op én tellen we alle ingezonden foto's bij de wedstrijd afzonderlijk als één participant (met inhoudelijke inbreng), dan is het totaal aantal participanten 354. Dat is 1,18% van de inwoners van Vught. Dit percentage is niet hoog te noemen. We kunnen echter stellen dat de waarde van de participatie veel hoger is dan dit percentage doet vermoeden. Om te beginnen zijn er tijdens en na de inspiratieavonden waardevolle gesprekken gevoerd, zeker ook over de toekomst van Vught, en contacten opgebouwd tussen gemeente en inwoners of organisaties. De kinderworkshops en denktank hebben een grote spin-off gekend wat betreft betrokkenheid bij de overheid, zowel bij de kinderen, alsook bij de ouders en opa's en oma's. Tot slot heeft de fotowedstrijd een enorme betrokkenheid gegeneerd van inwoners bij de gemeente Vught en bij de omgevingsvisie. Voor het organiseren van de fotowedstrijd en de kinderdenktank en -workshops zijn vele waardevolle contacten gelegd tussen de gemeente en organisaties.

Alle inbreng van de participatie is gerubriceerd en samengevat onder vier onderwerpen (zie 4. Samenvatting). Het geeft een beeld over wat leeft bij de participanten over de omgevingsvisie. De uitkomst kan niet gegeneraliseerd worden als dé mening van de inwoners van Vught. Voor zover we lijnen zien, is dit aangegeven in het verslag. Vaak ook worden verschillende meningen of wensen weergegeven. Als inbreng duidelijk één van de kernen of het buitengebied betrof, is dat vermeld. Overige opmerkingen zijn in het algemeen over de gehele gemeente verwerkt.

In algemene zin kunnen we zeggen dat:

- de inspiratieavonden en de reacties op de stellingen op WijnVught inhoudelijke inbreng bieden op alle thema's;
- de kinderworkshops en -denktank een beeld geven van wat kinderen belangrijk vinden op een aantal thema's. Omdat het over de toekomst ging was het onbevangen en fantasierijk;
- de fotowedstrijd met name inbreng geeft op 'wat is waardevol in Vught'; daarnaast zien we wensen en ideeën voor inrichting of uitstraling van de openbare ruimte.

Enkele (belangen)organisaties hebben van de gelegenheid gebruik gemaakt hun visie op de omgeving, uitgewerkt in een nota, aan de gemeente aan te bieden. Bij het opstellen van dit verslag is hier op hoofdlijnen gebruik van gemaakt. Voor de details zijn deze nota's in goede handen bij vakspecialisten om in de volgende fase van de visievorming te gebruiken.

Tot slot is de inbreng van de stakeholders in dit verslag verwerkt voor zover de inbreng kon worden opgevat als komend vanuit de samenleving van Vught. De overige inbreng wordt in het verdere traject betrokken en meegewogen. Vanuit de inbreng van de stakeholders was er geen aanleiding om de vooraf gestelde kaders aan te vullen.

In het participatieplan staat als hoofddoel 'het verrijken van de besluitvorming'. We gebruiken de inhoud van onderstaand verslag bij de vormgeving van de ontwerp omgevingsvisie.

4. Samenvatting van de uitkomsten

In de startnotitie, besproken op 2 juni 2022 in de raad, zijn zes thema's benoemd. Tijdens het participatieproces is inhoudelijk voorgesorteerd op de opzet van de visie. De 6 thema's zijn geclusterd naar vier thema's waarbij:

- Duurzaamheid en gezond & veilig, zijn geclusterd naar Duurzaam, klimaat, gezond en veilig.
- Verstedelijking en sociaal leefklimaat zijn geclusterd naar Wonen, werken en voorzieningen.
- Het onderwerp buitengebied is ontwikkeld naar Natuur, landschap, landbouw en recreatie.
- Waarden is als thema ongewijzigd.

De inbreng van de participatie is gerubriceerd onder deze vier onderwerpen. De eerste en de derde kennen daarbij een indeling in vier subthema's, en de middelste is verdeeld in drie thema's. Het laatste thema, waarden, kent geen onderverdeling.

Wonen, werken, voorzieningen

1. We hebben evenwichtige wijken en dorpen

2/3 van de respondenten op WijnVught en de inspiratieavonden vindt dat 'inwoners voldoende voor elkaar zorgen' en 'dat er voldoende mogelijkheid is om elkaar te ontmoeten'.

Samenvattend kan dit percentage als volgt worden ingekleurd:

- Buurtsuper (werkt beter dan ontmoetingscentrum), speeltuinen, bankjes, inrichting groenen plekken helpen bij ontmoeten, graag meer. In Cromvoirt is er te weinig.
- Gemeente kan iets doen, maar bewoners zelf ook, waarbij gemeente kan faciliteren. Vrijwilligers vinden is niet zo gemakkelijk.
- Er wordt aandacht gevraagd voor de gevolgen van de vergrijzing.

- Uit de fotowedstrijd: Klein ongemak in de openbare ruimte, zoals loszittende stoeptegels, valt groots op zodat het feitelijk geen klein ongemak genoemd kan worden.
- Bij de fotowedstrijd (iets van buiten Vught dat in Vught goed zou passen) valt op dat de meeste inzendingen gaan over mogelijkheden om de openbare ruimte aantrekkelijk te maken met bijv. een kinderboerderij, ontmoetingsplekken, bewegingsmogelijkheden, uitkijkpunten en kunst. De meeste reacties kwamen op de suggestie om teksttegels te plaatsen in plaats van verkeerspalen met borden; leuke zitobjecten in de openbare ruimte en verlichte oversteekplaatsen.
- De kinderen zijn begaan met inwoners die het financieel wat minder hebben. Ze stelden een geldverdeelplan voor en betalen met kralen.
- Ook zagen zij een Jeugdstraat voor zich waar geen volwassenen mogen komen.

2. We hebben voldoende woonruimte voor alle doelgroepen

Voor zover aantallen zijn geregistreerd, is de mening van ongeveer 50% dat in iedere wijk een diversiteit van bijzondere doelgroepen gehuisvest zou moeten zijn (spreiding). Over de vraag of flats nodig zijn vanwege het tekort aan betaalbare woningen, antwoordt 55% bevestigend.

Als we het verder inkleuren:

- Over de hoogte, de voorwaarden en de locatie waar hoogbouw zou kunnen, worden heel verschillende uitspraken gedaan.
- Opgemerkt wordt ook een aantal keer: bouw kleinere woningen (ook in Vught Noord). Speelse inbreiding in bestaande wijken. Ontwerp een regeling voor woningsplitsing. Meer woningen voor starters en jongeren. Meer verzorgingshuisachtige settingen of mix bouwen jong en oud. Vught is een zorggemeente.
- Niet alle parkjes volbouwen, dan is uitbreiden soms beter.
- Bij inbreiding worden er kansen gezien tot omvormen van huidige functies, in de hoogte bouwen, en ook technische oplossingen kiezen.
- De kinderen zochten duidelijk naar oplossingen voor tekort aan woonruimte. Ze bedachten oplossingen als smalle en kleinere huizen om meer mensen te kunnen huisvesten. Ook een flat die van binnen veel groter blijkt dan van buiten lijkt en huizen die meteen ook auto zijn.
- Bij de fotowedstrijd week twee (Wat van buiten Vught zou in Vught goed passen), hadden, naast de kinderboerderij en een buitentheater, tiny houses en ecologische huisjes het meeste bereik.

3. We hebben voldoende bereikbare voorzieningen en een levendig centrum

Ruim 60% geeft aan dat er voldoende voorzieningen zijn in de gemeente, dorp of buurt.

Ingekleurd:

- Negatief wordt gereageerd op het verdwijnen van de winkel in Cromvoirt. Gemeente zou in deze richting iets kunnen faciliteren.
- Culturele activiteiten en – voorzieningen worden enkele keren in het bijzonder genoemd, in positieve zin maar ook als ‘weer op te bouwen na corona’.

4. We bieden ruimte voor ondernemen

Ruim 40% geeft aan dat er op bedrijventerreinen woningen zouden kunnen komen. De meeste opmerkingen die zijn gemaakt op dit onderdeel gaan over:

- De locaties van lichte categorie bedrijven en bedrijventerreinen: kijk wat daar kan, maar handhaaf wel bedrijvigheid in Vught (om verschillende redenen). Er wordt vaker geduid op kleine bedrijven.
- De bedrijven met veel vrachtverkeer. Zij zouden op locaties gehuisvest moeten zijn met ontsluiting naar N65 of A2.

Natuur, landschap, landbouw, recreatie

1. In ons buitengebied zijn landbouw, recreatie en verkeer in balans met elkaar en met bodem, water en natuur

Iets meer dan de helft van de respondenten geeft aan dat het buitengebied vooral voor agrarische bedrijfsvoering is. Hierna een samenvatting van gemaakte opmerkingen.

- In het algemeen wordt aangegeven dat per locatie de functie zou moeten worden bepaald, rekening houdend met de toekomst van agrariërs maar ook met de toekomst van de landgoederen, en dat niets uitgesloten moet worden met uitzondering van grootschalig toerisme, versterking en verkeer-aantrekkende werking. Voorkom leegloop van het buitengebied.
- Behoudt het Helvoirts Broek als weidevogelgebied.
- Geef ook evenementen een plaats in de omgevingsvisie, benoem de mogelijke locaties.
- Enkele natuurorganisaties doen gezamenlijk een groot aantal aanbevelingen waaronder het stellen van meer regels en dwingend beleid om groen en cultuurhistorie te beschermen en uit te breiden.
- Opvallend was de zorg van de kinderen over de natuur en het klimaat. Ze ontwierpen onder meer een natuurflat die bijen aantrekt, oplaadcirkels voor energie, zonne-energieschoenen.
- Qua mobiliteit verzinnen ze onder meer zwevende en vliegende auto's, propellerpetten waarmee je je kunt verplaatsen, gratis reizen via de wolken, meer fietsen en minder auto's en schoenen met springveren.

2. We hebben een toekomstgerichte agrarische sector

80% van de respondenten geeft aan boerderijen de ruimte te willen geven om bij te dragen aan natuur en landschap.

- Uit opmerkingen valt te halen dat boeren het verdienen dat met hen wordt meegedacht vanuit overheid en samenleving en ook dat ze steun verdienen. Boeren en dieren moeten blijven, dus minder uitkoop, meer omschakeling.
- Over de gewenste agrarische activiteiten worden diverse opties genoemd (bijvoorbeeld graag koeien in de wei), maar genoemde opties worden soms juist afgewezen (boomteelt).
- Onderzoek de mogelijkheden van agrariërs om hun bedrijfsvoering om te zetten naar recreatie.
- Bij pacht zou de gemeente kwalitatieve voorwaarden voor moeten laten gaan op de prijs.

3. Onze toeristische parels en recreatieve sector zijn aantrekkelijk en toegankelijk

Ruim 30% is het eens met de stelling 'Het buitengebied van de gemeente Vught maken we aantrekkelijker voor toerisme en recreatie vanuit 's-Hertogenbosch.

- Er worden wel zorgen over de natuur geuit. Daarbij worden diverse opmerkingen gemaakt waaruit de wens tot regulering van recreatie blijkt (tijdelijke openstellingen, verantwoord ravotten door kinderen, toezicht etc.).
- De gemeente moet een duidelijke rol pakken.
- Verbeter de fietsverbinding (vooral bij Maurickzicht) en stel de fietsverbinding centraler dan de autoverbinding.

Duurzaam, klimaat, gezond en veilig

1. We hebben een energieneutrale samenleving in 2050; windturbines en zonnepanelen zijn goed inpasbaar in Vught

Deze stelling was niet opgenomen op de site WijinVught. Op de avonden zijn geen voors en tegens geteld. Vandaar dat geen percentages worden genoemd. Wel zijn diverse opmerkingen gemaakt, die veelal met het stellen van voorwaarden te maken hebben.

- Respondenten benoemen t.a.v. zonnepanelen: 'eerst alle daken vol', bossages eromheen, duogebruik, wacht tot techniek is verbeterd. Sommigen zeggen: het is maar tijdelijk, prima.
- Over windmolens uiten mensen zorgen over overlast, voor vogels maar ook voor mensen (geluid).
- Besluit als gemeente dat je innovatief wilt zijn.
- De overheid moet het goede voorbeeld geven, en denk mee met burgerinitiatieven.

- Kinderen zien oplossingen om te reizen zonder milieuschade en het gebruik van zonne-energie.

2. *We richten onze leefomgeving zoveel mogelijk klimaatadaptief, natuurinclusief en biodivers in* 70% vindt dat natuur ook thuishoort in woonwijken. En, dat het best wat ruiger en minder strak mag.

Vrijwel 100% antwoordt bevestigend op de stelling: *'Ik wil bijdragen aan een groene gemeente die bestand is tegen de klimaatverandering. Ik pas mijn gedrag daar graag op aan.'* Samenvattend uit de opmerkingen:

- Graag meer aandacht voor biodiversiteit en groen (Helvoirt en Vught Zuid worden genoemd).
- Ruiger betekent niet minder onderhoud. Misschien beter grotere locaties wat ruiger.
- Meer voorlichting geven om inwoners mee te krijgen (verantwoordelijkheid over te dragen) in de gewenste richting, maar door beleid en regels mag er best meer sturing vanuit de overheid komen.
- Woningen zijn belangrijker dan groen.
- Maak Wadi's tegen hittestress en een rolschaatsbaan met wateropvang eronder.
- In week twee van de fotowedstrijd (wat van buiten Vught zou in Vught passen) gaan zes foto's over oplossingen voor klimaat en energie (parasols als zonwering in de straat, wilde bloemperken, plantenwanden voor luchtzuivering en geluiddemping, energie via De Dommel of watermolen).

3. *We hebben een veilige, schone en gezonde leefomgeving*

2/3 is het eens met de stelling *De gemeente kan meer doen om mijn buurt gezonder en veiliger te maken'*. Opmerkingen:

- Meer fietsvoorzieningen.
- Bij de bouw meer bomen laten staan.
- Straten meer inrichten voor wandelaars en scootmobielers.
- Minder stenige inrichting stimuleren bij inwoners en zelf als gemeente goede voorbeeld geven.
- Minder vrachtverkeer in het dorp.
- Bij de fotowedstrijd zijn ook inzendingen over een verlicht fietspad of fietsoversteekplaats.

4. We hebben een leefomgeving die ontmoeting, sport, bewegen en een gezonde levensstijl stimuleert. Vrijwel 100% vindt dat er in de buurt genoeg mogelijkheden zijn om te wandelen, fietsen of op een andere manier te bewegen. De volgende opmerkingen worden samenvattend gemaakt:

- Minder privé tuinen, dan meer speeltuinen. Spelen en recreëren, ook in het bos, mag best een keer overlast geven (denk aan scoutingactiviteiten).
- Doe mee met vernieuwingen, zoals nu padel, en zorg voor voldoende zaalruimte. De nieuwe bewegingsroute is prachtig. Hetzelfde geldt voor de natuurspeeltuin in Helvoirt.
- Fietsroutes in gemeente goed, maar voor wandelen vanuit de dorpen is de natuur niet zo goed bereikbaar.
- Denk futuristisch: A2 onder de grond!
- Geef medewerking aan burgerinitiatieven in de openbare ruimte (onderhoud bijvoorbeeld).

Waarden

Ik vind woningen, bedrijven en wegen belangrijker dan groen, natuur en landschap

Op deze stelling reageerde bijna 90% 'omgekeerd' namelijk zij vinden groen, landschap en natuur belangrijker dan woningen en bedrijven. Dit geldt ook voor groen in woonwijken.

Gemaakte opmerkingen:

- Het groene karakter van Vught is het meest kenmerkend.
- Het karakter van de landgoederenzone moet behouden blijven. Betrek de landgoederenstructuur bij herstructureringen.
- Over Helvoirt is gezegd dat het dorpse karakter behouden moet blijven.
- Over Cromvoirt wordt weinig specifiek gezegd. Wel: 'stel eisen aan nieuwbouwgebieden'.
- Voor Vught geldt hetzelfde; uitbreidingen mogen niet de natuur ingaan.
- Over het buitengebied wordt gezegd dat de landelijke weggetjes behouden moeten blijven.
- Er zijn in Vught veel mooie en historische bomen. Investeer in de bodemkwaliteit en geef bomen de ruimte.
- Kenmerkend voor Vught is ook dat het veel tijdlagen (oorlog, Lunetten, Linie 1629, landgoederen) heeft. Zorg dat die ook in de toekomst zichtbaar blijven.
- De IJzeren Man, kasteel Maurick, de Taalstraat (met name het stuk van Sophia's Hoeve) moeten blijven. De invulling na de sloop van garage Denissen is heel smaakvol opgelost.
- Herbouw bij de restauratie van Zionsburg ook Parva Domus, of een soortgelijke oplossing om de straatwand daar weer te herstellen.
- Het terrein van Reinier van Arkel: versterk de kwaliteiten en sloop en herbestem wat de kwaliteit niet heeft.

De fotowedstrijd leverde veel input op over Waarden:

Week 1: kenmerkend voor Vught:

- Op grond van de fotowedstrijd is het meest kenmerkende in Vught: de IJzeren Man (18%), de Vughtse heide (9%) en de verschillende natuurgebieden (totaal ook 18%).
- Als meest herkenbare gebouwen voor Vught waren de meeste inzendingen voor vooral kasteel Maurick (9%) en het Raadhuis (7%).
- Een foto van het Raadhuis had het meeste bereik (aantal 'klikken').



Week 3: trots op:

- Trots is men vooral op de natuur in en rond Vught. Dit gaat om 36% van de inzendingen.
- Ook opvallend is het aantal inzendingen (21%) over sociale zaken zoals de gilden, scouting, Jeugd Aktief en de Rode Rik.
- 12% geeft aan trots te zijn op markante gebouwen, zoals het Raadhuis, kasteel Maurick, het station.
- Het meeste bereik (aantal klikken) hebben de inzendingen: regenboogzebrapad, fort Isabella, bloembakken in het centrum.
- De meeste betrokkenheid (aantal reacties) was er bij de inzending van het regenboogzebrapad, de Rode Rik en fort Isabella.



Week 4: wat moet behouden blijven?

- Behouden moet blijven met name: de natuur, natuurgebieden en het groene karakter van de gemeente, m.n. de IJzeren Man (41%).
- Sociale onderwerpen, zoals het behoud van de gilden, sportvoorzieningen, vermaak voor kinderen scoren met 11%.
- Qua gebouwen werden vooral genoemd: kasteel Maurick, de boerderijen en het station (33%).
- Het meeste bereik hadden een foto van de IJzeren Man, de kringloopwinkel en de watertoren op Voorburg (deze laatste wellicht ook omdat dit de winnende foto van de wedstrijd was).
- De hoogste betrokkenheid was bij de foto van de IJzeren Man, Sparrendael en het bankje ter ere van Piet Schuurmans (verkeerspiet).



Begrippenlijst

Biobased

Biobased bouwmaterialen zijn bouwmaterialen gemaakt van dierlijk materiaal of van schimmels, planten, bacteriën die ecologisch verantwoord geteeld, geoogst, gebruikt en hergebruikt worden. Deze definitie is afgestemd met de City Deal Circulair en Conceptueel Bouwen (Rijksoverheid).

Biodivers/biodiversiteit

Biodiversiteit wordt meestal beschreven als de 'verscheidenheid aan leven, in allerlei vormen, op aarde. Het omvat het aantal soorten, hun genetische variatie en de interactie van deze levensvormen binnen complexe ecosystemen. Biodiversiteit zorgt voor schone lucht, fris water, een goede kwaliteit van de bodem en de bestuiving van gewassen. De afname van biodiversiteit wordt net als de toenemende hitte, droogte en wateroverlast deels veroorzaakt door klimaatverandering. Andere oorzaken zijn de verandering van het gebruik van land en de zee, vervuiling en het niet duurzaam gebruik van de natuur', zoals overbevissing. Een biodiverse leefomgeving is een omgeving waar een verscheidenheid aan leven, in allerlei vormen, mogelijk is.

Circulaire maatschappij

Een circulaire maatschappij is een model van productie en consumptie, waarbij bestaande materialen en producten zo lang mogelijk worden gedeeld, verhuurd, hergebruikt, hersteld, opgeknapt en gerecycleerd om meer waarde te creëren. Op deze manier wordt de levenscyclus van producten uitgebreid. In de praktijk betekent dit dat het afval tot een minimum wordt beperkt. Wanneer een product het einde van zijn levensduur bereikt, worden de materialen zoveel mogelijk binnen de economie gehouden. Deze kunnen keer op keer productief worden gebruikt, waardoor meer waarde wordt gecreëerd (bron: nieuws Europees parlement, Circulaire economie: definitie, belang en voordelen, Economie Bijgewerkt op: 22-04-2022).

In een circulaire economie bestaat geen afval en worden grondstoffen steeds opnieuw gebruikt. Afval is de nieuwe grondstof.

Design for all

Dit betekent letterlijk 'ontwerpen voor iedereen' of althans voor zoveel mogelijk mensen. Daarbij houdt men rekening met mensen die beperkt zijn in een omgeving.

Ecologisch

Dit is in overeenstemming met de natuurlijke verhouding tussen omgeving en de organismen die er leven. Waarbij dus rekening wordt gehouden met het leven van dieren en planten, en er geen chemische gewasbeschermingsmiddelen worden gebruikt.

Energieneutraliteit

Het verbruik van energie en de hoeveelheid energie die duurzaam wordt opgewekt is gelijk aan

elkaar en dus in balans. Een woning is bijna energieneutraal als die zelf de energie opwekt die nodig is voor het gebouw. Dat wil zeggen: voor verwarmen en koelen van de woning, ventilatie, warm water en verlichting, inclusief de energie die nodig is voor het verwarmings- en ventilatiesysteem (bijvoorbeeld de ventilatoren en de warmtepomp).

Fysieke leefomgeving

In dit kader bedoelen we met de fysieke leefomgeving het grondgebied van gemeente Vught en alles wat daarin tastbaar/zichtbaar is. Het gaat over de activiteiten zoals wonen, werken, recreëren, mobiliteit maar ook over toegankelijkheid en inclusie. De omgevingsvisie gaat over de toekomst van onze dorpen en wijken en van het buitengebied.

Footprint

Het gaat over de impact van een persoon, bedrijf op land op de aarde.

De maximale grootte van de afdruk zou de mate van belasting op de aarde waarbij deze in staat is zich geheel te herstellen, moeten zijn.

Hittestress

Met name in stedelijk gebied is de hitte een probleem. Donkere en versteende omgevingen die bestaan uit asfalt, stoeptegels en bouwmaterialen absorberen meer hitte dan het buitengebied. Deze donkere en versteende omgeving blijft nog lang warm. Hoge gebouwen houden verkoelende wind tegen. Door de hitte raken kwetsbare groepen zoals ouderen, kinderen, hart- en longpatiënten extra verzwakt. Zij kunnen namelijk veel slechter tegen extreme hitte. Hun lichaam kan die hitte minder goed afvoeren dan het lichaam van gezonde volwassenen.

Klimaatadaptieve leefomgeving

Onder een klimaatadaptieve leefomgeving verstaan we een leefomgeving die is aangepast aan het veranderende klimaat. Concreet houdt dat in voldoende groen om de klimaateffecten hittestress, droogte, wateroverlast en biodiversiteitsverlies te beperken en het liefst tegen te houden.

Klimaatakkoord

Het Klimaatakkoord is een pakket van maatregelen en afspraken tussen bedrijven, maatschappelijke organisaties en overheden om gezamenlijk de uitstoot van broeikasgassen in Nederland in 2030 ongeveer te halveren (vergeleken met 1990). Het Klimaatakkoord is op 28 juni 2019 gepubliceerd.

Klimaatbestendig

Beschermd tegen de effecten van klimaatverandering, zodanig ingericht dat de effecten van de klimaatverandering opgevangen kunnen worden: extreme hitte in de zomer, of langdurige en hevige regen. Dit kan gaan over een enkel gebouw of over een heel gebied.

Nog nagaan of definitie van klimaatadaptief moet worden opgenomen. En, misschien zo opnemen dat dat geldt voor alle ontwikkelingen.

Natuurinclusief

Natuurinclusief ontwikkelen betekent dat er bewust ruimte voor biodiversiteit wordt gecreëerd op, aan of in gebouwen of de (openbare) omgeving, zodat er meer diverse planten- en diersoorten kunnen leven (Wageningen University & Research).

Toekomstbestendige landbouw

De definitie is drieledig:

1.

Een ondernemende boer met een sterk bedrijf, gewaardeerd door zijn omgeving. Met een beloning voor maatschappelijke diensten en aandacht voor de positie van de boer in de keten.

2.

Een divers landschap, waarin bodem en water sturend zijn en we bewegen naar natuurinclusieve- en kringlooplandbouw en er klimaatadaptief wordt gewerkt.

3.

Een sector volop in ontwikkeling. Met aandacht voor nieuwe technologieën, zoals precisielandbouw en het mechanisch wieden van onkruid met robots. En ondersteuning voor boeren om te vernieuwen, zodat zij zich kunnen aanpassen als dat nodig is.

(GLB: Gemeenschappelijk landbouw beleid (2023):

<https://www.toekomstglb.nl/toekomstbestendig-boeren>

met een aanpassing vanwege het leidend principe 'bodem en water sturend' en meer nadruk op bewegen naar de gewenste ontwikkeling van de landbouw, in plaats van 'aandacht voor'. wordt gewerkt.

Kringlooplandbouw

Binnen kringlooplandbouw zijn we op zoek naar zo veel mogelijk gesloten nutriëntenkringlopen op zowel boerderij- als regioniveau. Hierbij draait het om het minimaliseren van grondstofgebruik door het hergebruik van producten en het zo zuinig en efficiënt mogelijk omgaan met ruimte en grondstoffen. De veehouderij en de akkerbouw werken nauw samen in het sluiten van de verschillende kringlopen. Daarbij zijn verbindingen gemaakt met niet-agrarische stromen van biomassa uit de samenleving. Alle kringlopen zijn gericht op het behoud van natuurlijk kapitaal. Het behoud van klimaat, biodiversiteit, waterkwaliteit, bodem en lucht en een gezonde samenleving.

Natuurinclusieve landbouw

'Een optimaal beheer van natuurlijke hulpbronnen duurzaam integreren in bedrijfsvoering, inclusief zorg voor de natuurlijke functies en de biodiversiteit op en om het bedrijf.' (bron: www.natuurinclusievelandbouw gelderland.nl/).

Maatschappelijke voorzieningen

Onder maatschappelijke voorzieningen verstaan we de huisvesting van het onderwijs, peuterspeelzaalwerk, kinderopvang, buitenschoolse opvang, speelruimte, sport, cultuur en media, welzijnswerk en zorgvoorzieningen.

Geclusterde woonvormen

Geclusterde woonvormen, vaak met ontmoetingsruimtes, beslaan onder andere hofjeswoningen, serviceflats en seniorenflats. Geclusterde woonvormen zijn primair ingericht op de woonwensen van ouderen, maar daarnaast ook op (jong-) volwassenen met een WLZ-indicatie. Deze woonvormen beslaan woningen die ten minste nultreden zijn en voorzien daarmee in hogere wooncomfort. Daarnaast zijn deze woonvormen ingericht op het bevorderen van sociaal contact en gemeenschapsgevoel, waardoor eenzaamheid wordt tegengegaan. Ook hierbij geldt nabijheid van voorzieningen als belangrijk.

Woonvorm

Manier van wonen, dit is dus een breed verzamelbegrip (type woningen zoals eengezinswoning, vrijstaand, verzorgingsflat, woon-zorgcomplex etc.).

Woonmilieu

De omgeving waarin gewoond wordt, dus de sociale, culturele en fysieke kenmerken van de omgeving.