

Concept Koersdocument Vitale Peel

Bestuurlijk vastgesteld op 17 mei 2023

1. Inleiding

Voor u ligt de eerste versie van het Koersdocument Vitale Peel. Het doel van het Koersdocument Vitale Peel is te komen tot een toekomstbeeld voor de Peelvenen en de schil daaromheen: hoe zien inwoners, ondernemers, maatschappelijke partijen en overheden het gebied voor zich in 2035?

De opgaven van gebiedsgerichte aanpak Vitale Peel

De gebiedspartners van Vitale Peel werken aan de volgende opgaven:

- a. het versterken van (het netwerk van) natuurgebieden;*
- b. het ontwikkelen van toekomstbestendige landbouw;*
- c. het verbeteren van de beschikbaarheid en kwaliteit van water en de vitaliteit van de bodem;*
- d. het geven van een nieuwe economische impuls;*
- e. het ontwikkelen van duurzame energievoorziening;*
- f. het vergroten van de leefbaarheid inclusief gezondheid;*
- g. het vergroten van de beleefbaarheid inclusief recreatie;*
- h. het bijdragen aan stikstofreductie.*

Alle gebiedspartners hebben een gezamenlijke verantwoordelijkheid om de gestelde opgaven in samenhang te bereiken. Een aantal opgaven kent wettelijke doelen en verplichtingen, zoals de Vogel- en Habitatrichtlijn en de Kaderrichtlijn Water. Met behulp van het gebiedsproces zorgen de gebiedspartners ervoor dat deze wettelijke doelen en verplichtingen worden behaald. De urgentie om tot oplossingen te komen is hoog. Doelbereik van wettelijke doelen voor natuur en water is nog ver weg en moet in korte tijd (2027, 2030) gerealiseerd worden. Toekomstperspectief voor agrarisch ondernemers is onzeker, en de leefbaarheid en beheer en kwaliteit van het landschap staan onder druk. Het is voor iedereen, inwoners, ondernemers, maatschappelijke partijen en overheden van groot belang dat er werk wordt gemaakt om tot oplossingen te komen. Niemand kan dat alleen, iedereen is nodig. De samenwerkende partners roepen iedereen op om bij te dragen en aan de slag te gaan om met elkaar tot oplossingen te komen.

De koers is onderdeel van de gebiedsgerichte aanpak Vitale Peel. In deze gebiedsgerichte aanpak werken de samenwerkende partners samen met de omgeving aan een toekomstbestendige en vitale Peel. De samenwerkende gebiedspartners zijn: gemeenten Asten en Deurne, ZLTO, de Brabantse Milieufederatie, Staatsbosbeheer, Waterschap Aa en Maas, Waterschap Limburg en de provincies Noord-Brabant en Limburg.

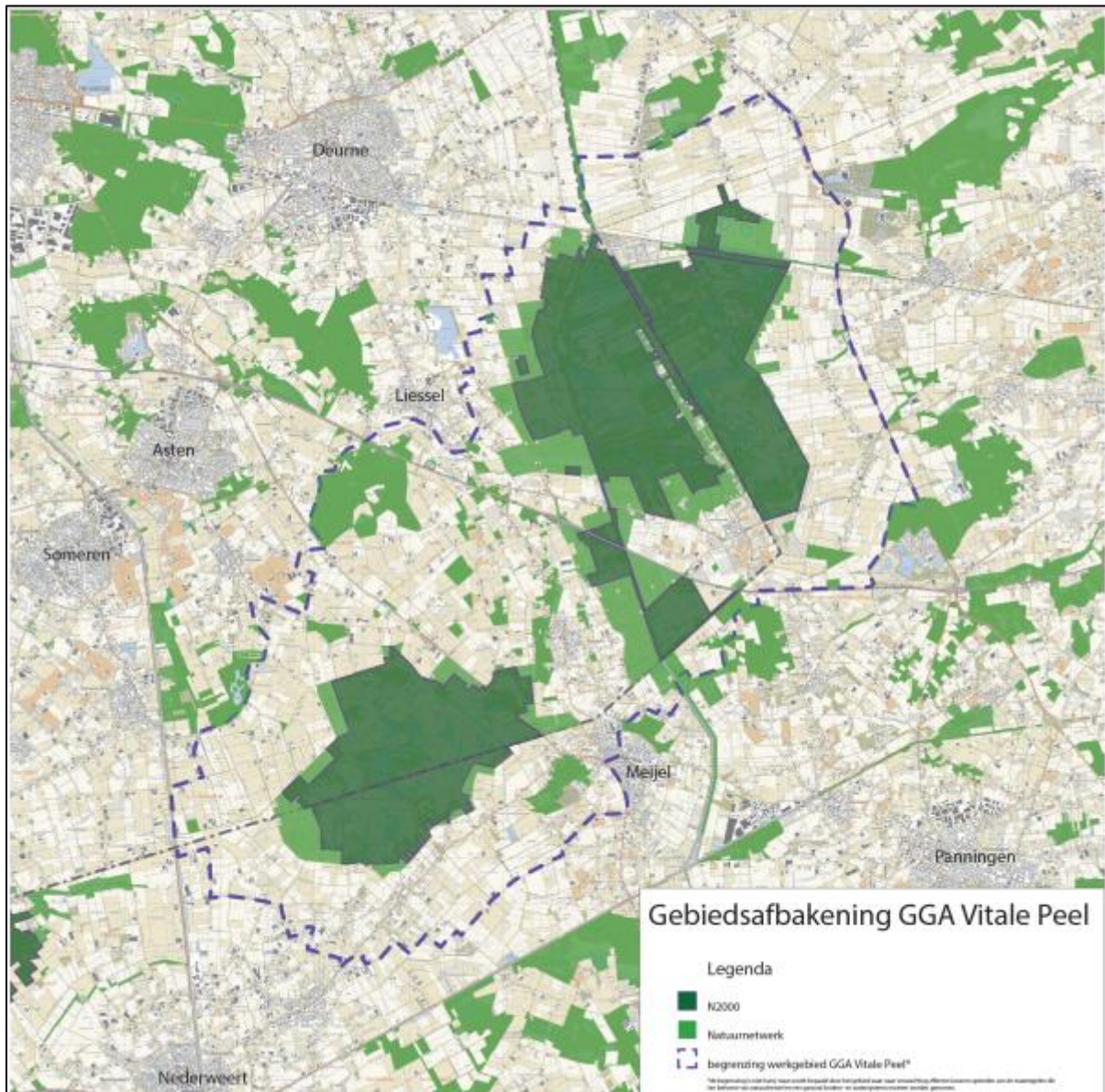
De koers beschrijft hoe we een toekomst kunnen creëren die past bij de identiteit van het gebied en geeft richting hoe de (beleids)doelen te behalen in het kader van gebiedsgerichte aanpak Vitale Peel. Het (verder) vormgeven en uitvoeren van de koers gebeurt op basis van de afspraken en kanttekeningen zoals opgenomen in de samenwerkingsovereenkomst (SOK) die de gebiedspartners op 23 november 2022 hebben ondertekend.

Belangrijk aandachtspunt is het landelijk beleid - deels nog in de maak - dat van invloed zal zijn op de aanpak binnen ons werkgebied, zoals het Nationaal Programma Landelijk Gebied (NPLG) en het Landbouwakkoord. Daarom geven wij duidelijkheid en richting daar waar dat kan en geven we ook helder weer waarop duidelijkheid nog niet geboden kan worden.

We maken gebruik van de factsheets en kaarten waarop de (gebieds)opgaven en ambities voor gebiedsgerichte aanpak Vitale Peel staan beschreven (te vinden op www.ggagroenblauw.nl/vitalepeel onder 'Documenten'). We stemmen af met andere trajecten en overlegtafels waar (beleids)keuzes worden gemaakt die de gebiedsgerichte aanpak raken. Ook vanuit het gebied wordt input geleverd en meegedacht. Denk bijvoorbeeld aan de visie van Stichting Leefbaar Peelland, het manifest 'Perspectieven voor de Peel door pioniers in de Peel' en de Landbouwvisie 2022-2030 Deurne van ZLTO.

Het koersdocument is een tussenproduct op weg naar een gebiedsplan Vitale Peel. Het koersdocument wordt voorgelegd aan, en besproken met, inwoners, ondernemers, maatschappelijke partijen en overheden om het koersdocument te kunnen aanvullen en verrijken.

Het werkgebied van Vitale Peel is weergegeven op onderstaande kaart.



2. Zo zien we de vitale Peel

Een gebied in verandering

In de loop der tijd kende de Peel grote veranderingen: van ondoordringbaar moeras veranderde het in een landschap waarin de winning van energie centraal stond: turf. Daarna werd met volle kracht meegewerkt aan de maatschappelijke opdracht 'Nooit meer honger'. Ook nu is een nieuw toekomstperspectief nodig. Het gebied loopt namelijk tegen grenzen aan: de natuur en landbouw staan zwaar onder druk. De natuur lijdt onder andere aan verdroging, onvoldoende waterkwaliteit en stikstofneerslag. Tegelijk is de landbouw volop in beweging en op zoek naar nieuwe perspectieven. En er dienen op korte termijn¹ (Europese) wettelijke doelen behaald te worden op het vlak van natuur, klimaat en het water- en bodemsysteem. Het gaat hierbij onder andere om de realisatie van het Natuurnetwerk Brabant, het bereiken van de (instandhoudings)doelen voor de Natura 2000-gebieden Deurnsche Peel & Mariapeel en Groote Peel en de doelen uit de Kaderrichtlijn Water (KRW).

Natuurdoelanalyses 'Deurnsche Peel & Mariapeel' en 'Groote Peel'

Op 1 maart 2023 heeft de provincie Noord-Brabant de natuurdoelanalyses 'Deurnsche Peel & Mariapeel' en 'Groote Peel' gepubliceerd. De Natuurdoelanalyses van de Natura 2000-gebieden in Noord-Brabant laten een verslechterd beeld zien van de natuur. De verplichte Europese natuurdoelen kunnen met de huidige maatregelen niet worden behaald.

De problemen worden ook in de Peel veroorzaakt door een mix van verzuring, vermesting en verdroging. Specifiek zijn de gebieden te droog en de fluctuaties in grondwaterstanden te groot. Tevens draagt een te hoge stikstofdepositie bij aan verzuring en vermesting en is het water te voedselrijk. Specifieke habitats als droge heide en herstellend en actief hoogveen en de daarin levende dieren hebben hieronder te lijden en verdwijnen langzaam maar zeker uit de gebieden. Dat heeft onder meer tot gevolg dat het aantal insecten vermindert, waardoor in sommige gebieden bepaalde vogels en andere dieren niet meer kunnen leven. Als deze ontwikkeling zich verder doorzet, verschaalt van natuur totaal.

Het gevolg van de geconstateerde verslechtering is dat de vergunningverlening voor aanvragen met stikstofeffecten op Natura 2000-gebieden voorlopig stil komt te liggen. Deze ligt stil totdat de benodigde aanvullende maatregelen zijn geborgd en de effecten ervan voldoende zeker zijn. Daar ligt ook een opgave voor de gebiedsgerichte aanpak. Er zal in het gebiedsplan Vitale Peel invulling gegeven moeten worden aan de benodigde aanvullende maatregelen voor systeemherstel van de waardevolle natuurgebieden op alle milieudrukfactoren.

Alleen door de inrichting van het gebied te veranderen, kan een oplossing worden gevonden voor de uitdagingen waarvoor inwoners, ondernemers, maatschappelijke organisaties en overheden staan. Het leggen van die 'puzzel' is uitermate complex en zal vele jaren in beslag nemen. Alle redenen om voortvarend aan de slag te gaan. Het uitgangspunt is 'wat er wél kan', en niet 'wat er allemaal minder moet'.

¹ Doelbereik in 2027, 2030 en 2035

Een nieuwe fase van pionieren in de Peel is nodig. Het gebied moet veranderen in een plek waar inwoners, ondernemers en bezoekers gezamenlijk bijdragen aan de vitaliteit van het gebied. Door het vergroten van leefbaarheid, gezondheid, economische kracht, duurzame energie, biodiversiteit, natuur en een landschap waarin het goed wonen, werken en recreëren is. Het gebied wordt daarmee gevarieerder en (klimaat)robuust, de biodiversiteit verbetert, bedrijven zijn beter bestand tegen veranderende wet- en regelgeving en veranderingen in het landschap en het welzijn van inwoners en bezoekers wordt groter. In het nadenken over de toekomstige ruimtelijke inrichting van het gebied is er nadrukkelijk aandacht voor de kwaliteit van het landschap. Cultuurhistorie speelt hierin een belangrijke rol.

Naar een nieuwe inrichting: water en bodem worden sturend

Om de natuur- en waterdoelen te halen en een toekomstbestendige landbouw te creëren ligt de sleutel bij een klimaatrobuust water- en bodemsysteem met voldoende waterbeschikbaarheid en waterkwaliteit. Het algemene beeld is dat het waterpeil in en rondom de natuurgebieden omhoog en stabiel moet om de natuurdoelen te kunnen halen en droogte tegen te gaan. Dit betekent dat de grondwaterpeilen omhooggaan. Een gezond water- en bodemsysteem legt de basis voor het bereiken van de gebiedsdoelen. Het is bepalend voor de ruimtelijke inrichting en het grondgebruik. Melkveehouderij met blijvend grasland en gewassen die verbouwd kunnen worden met hogere grondwaterstanden passen bijvoorbeeld goed in het toekomstige grondgebruik. Eventueel in combinatie met andere agrarische bedrijvigheid.

Aanpassingen in het water- en bodemsysteem zijn niet van de ene op de andere dag gerealiseerd en de effecten zijn nooit vooraf volledig in te schatten. Het is dus niet mogelijk om met zekerheid te zeggen hoeveel natter het moet worden in de schil rondom de Peelvenen en welke andere aanpassingen aan het water- en bodemsysteem nodig zijn om voldoende water voor natuur en landbouw te verkrijgen. Voor het Brabantse deel is het streven om de grondwaterstand met circa 10 cm te verhogen in de beekdalen/lage gronden, circa 20 cm op de flanken, breuklijnen en rond de natuurgebieden en circa 35 cm in de Grootte Peel². Ook in Limburg wordt toegewerkt naar hogere grondwaterpeilen. In beekdalen en natuurbeken geldt bijvoorbeeld dat we streven naar herstel. We werken daar toe naar een ontwatering tot maximaal de graslandnorm (ontwateringsdiepte 30 cm-maaiveld) en een natuurlijk peilverloop³. De hierboven beschreven verhoging van de grondwaterstanden is een eerste stap. De komende jaren moet blijken of meer stappen nodig zijn.

We willen komen tot waterbeschikbaarheid waarin de behoefte van de landbouw voor beregening met grondwater zo klein mogelijk is. Daarbij kijken we breed naar mogelijke oplossingen zoals het verhogen van peilen, minder gebruik van water, wateropvang en infiltratie, buffering en het telen van minder water vragende gewassen. Bestaande onttrekkingsvergunningen voor grondwater blijven voornamelijk bestaan, maar het is niet uitgesloten dat de mogelijkheden voor beregening op termijn verder zullen verminderen⁴.

² Dit streven is voor het Brabantse deel in het Waterbeheerplan 2022-2027 vastgelegd, gebaseerd het Grondwaterconvenant 2021-2027. Volgens het grondwaterconvenant gaat het om de gemiddelde voorjaargrondwaterstand t.o.v. referentiejaar 2002 conform KRW.

³ Voor Waterschap Limburg is dit vastgelegd in het Waterbeheerprogramma 2022-2027 en de Nota Peilbeheer.

⁴ Getuige uitspraken van de Raad van State en de Kamerbrief "Water en bodem sturend" van 25 november 2022.

Gekeken wordt naar alle sectoren die grondwater onttrekken. Tegelijkertijd zoeken we naar oplossingen voor extreem natte perioden. Onderdeel van dit waterbeheer is ook vergroting van de sponswerking van de bodem en het gehalte aan organische stof in de bodem, zodat het water beter wordt vastgehouden.

Het bereiken van een betere waterbeschikbaarheid en verhoging van grondwaterstanden willen we combineren met het verbeteren van de waterkwaliteit in beken. Er ligt immers een opgave voor het verbeteren van de ecologische kwaliteit van onze beken in het kader van de Kaderrichtlijn Water en het 7^{de} actieprogramma nitraatrichtlijn. We pakken daarom het watersysteem in één keer aan voor wat betreft ruimteregeling en inrichting. Denk daarbij aan beekherstel, ecologische verbindingszones en natuurvriendelijke oevers, maar ook aan vismigratie en beschaduwing. Daarbij nemen we de afspoeling van nutriënten naar deze beken mee. Dit willen we per stroomgebied aanpakken en gaan kijken waar kansen en energie liggen in het gebied en samenwerking met (agrarisches) ondernemers mogelijk is. Bekken stoppen niet bij de grens van ons werkgebied. Daarom kijken we integraal van 'bron tot monding', waar nodig en nuttig ook over de grens van gebiedsgerichte aanpak Vitale Peel heen.

Bedrijfsvoering in het gebied verandert mee

De bedrijfsvoering van veel ondernemers moet veranderen. Dit geldt vooral voor de agrarische ondernemers, maar kan ook gelden voor andere bedrijven, bijvoorbeeld uit de recreatieve sector. Als het gebied natter wordt, leidt dat in combinatie met de verwachte regels voor extensivering tot aanpassing van de grondgebonden agrarische activiteiten. Akkerbouw is van belang voor teeltrotulatie en (het sluiten) van een kringloop. Om te komen tot op kringloop gebaseerde landbouw op regionale schaal is er meer nodig dan we in de gebiedsgerichte aanpak kunnen doen.

Verder zien we dat grondgebonden en niet-grondgebonden agrarische bedrijven stoppen vanwege gebrek aan opvolgers of gebrek aan toekomstperspectief. De gebiedsgerichte aanpak is er op gericht voldoende bedrijven te behouden die passen bij het gewenste grondgebruik, die kunnen bijdragen aan het behalen van de water- en bodemdoelstellingen en die samengaan met de doelstellingen voor natuur. Voor wat betreft de melkveehouderij leeft vooral de zorg dat in het werkgebied van Vitale Peel te veel bedrijven stoppen of dat bedrijven met hun gebouwen beter naar een andere plek kunnen verplaatsen.

Er is een duidelijk perspectief nodig voor de landbouw met een ondernemersklimaat, waarin stappen gezet kunnen worden. Dit koersdocument biedt de gezinnen op de agrarische bedrijven een richting om, binnen randvoorwaarden, een keuze te maken voor stoppen, omvormen of doorontwikkelen, die past bij hun individuele ambitie, levensfase en mogelijkheden. Ondernemers krijgen de ruimte om tot een optimale invulling te komen. Samen zoeken we hoe het grondgebruik past bij de te behalen natuurdoelen en de waterkwantiteit en -kwaliteitsdoelen in het gebied.

We willen komen tot een zo goed mogelijke match tussen ondernemer en ondernemerschap, bedrijfsactiviteiten en wat de locatie vraagt om de natuur- en waterdoelen te behalen. Belangrijke factoren hierbij zijn de samenwerking tussen partijen en een gezonde afzetmarkt waarin ondernemers voldoende kunnen verdienen. Vertrekpunt is het ondernemerschap dat diepgeworteld is in dit gebied.

Integrale aanpak stikstof- en methaanuitstoot

Nederland stoot te veel stikstof uit. Dit is schadelijk voor de natuur, water- en bodemkwaliteit en gezondheid van de mens. Daarom moet de stikstofuitstoot omlaag⁵.

De stikstofuitstoot is sinds 2018 al gedaald, onder andere door stoppende bedrijven. Deze daling zal verder doorzetten. Het Rijk komt met maatregelen voor alle sectoren om te zorgen voor een verdere vermindering van stikstof- en methaan uitstoot. De gebiedsgerichte aanpak draagt bij aan vermindering van de stikstof- en methaan uitstoot in de Peel, maar is niet verantwoordelijk voor het realiseren van de stikstof- en methaanreductiedoelstellingen. Daarvoor hebben zowel Noord-Brabant als Limburg een provincie brede aanpak. Ook bestaat er een landelijke aanpak, die nog wordt uitgebreid. Indien de afspraken tussen Rijk en provincies hiervoor ruimte bieden, draagt de gebiedsgerichte aanpak bij aan uitvoering van landelijke regelingen, zodat tot optimale oplossingen en maatwerk voor individuele ondernemers én het gebied als geheel wordt gekomen.

In gebiedsgerichte aanpak Vitale Peel bekijken we daarnaast maatregelen op bedrijfsniveau door de agrarische sector die bijdragen aan het verder terugbrengen van de uitstoot en depositie van stikstof en methaan in het gebied. Het gaat om (innovatieve) integrale maatregelen in de bedrijfsvoering op het gebied van onder meer voer, stal, dier en mest in combinatie met extensivering en het sluiten van kringlopen. We beperken ons hierbij nadrukkelijk niet tot de stalemissies, maar bezien de mogelijkheden voor verlaging van emissies in de hele keten.

Economisch perspectief, leefbaarheid, beleefbaarheid en recreatie verbeteren

Een toekomstbestendige landbouwsector is de belangrijkste economische factor in het gebied en draagt bij aan de (be)leefbaarheid en het economisch perspectief. Om de (be)leefbaarheid in het gebied te behouden en te versterken stimuleren we ook mogelijkheden voor nieuwe en andere (economische) activiteiten zoals recreatie en agro-ambachtelijke ontwikkelingen. Voor de leefbaarheid van de bestaande kernen zal het wegvallen van agrarische bedrijven vragen om creatieve oplossingen.

Naast economisch perspectief heeft leefbaarheid ook te maken met gezond en prettig wonen. Het creëren van een gezonde leefomgeving en het verminderen van emissies dragen hieraan bij. Tegelijk is het belangrijk om ook oog te hebben voor andere ondernemers en inwoners in het gebied. Veranderingen in het grondwaterpeil hebben mogelijk ook gevolgen voor hen. Onzekerheid en onduidelijkheid leidt tot zorgen. Daarom vinden we het belangrijk om deze ondernemers, inwoners en andere belanghebbenden te betrekken bij deze koers en de uitwerking van maatregelen in de deelgebieden.

Ook voor het versterken van de recreatieve potentie is een voor recreanten aantrekkelijk landschap en schone lucht belangrijk. We zien de ontwikkeling van meer recreatie als belangrijk om de verdiencapaciteit in het gebied te verhogen. Het realiseren van meer bos en meer landschapselementen in het gebied dragen bij aan een recreatief aantrekkelijk landschap. Kern is om de beleving in het gehele landelijk gebied - dus niet alleen gericht op natuurkernen - te vergroten, met als extra voordeel dat de recreatiedruk tussen natuur en landelijk gebied beter wordt verdeeld.

⁵ Bron: <https://www.rijksoverheid.nl/onderwerpen/aanpak-stikstof/aanpak-verminderen-stikstofuitstoot-in-het-kort>

Hiertoe zullen komende jaren onder andere routestructuren, marketing- en brandingsactiviteiten ontwikkeld worden. Ook wordt onderzocht of en hoe de eventuele vorming van een Nationaal Park Peelvenen de toekomst van het gebied en de belevingswaarde kan versterken.

Verder kijken we naar mogelijkheden voor het opwekken van duurzame energie, ook als versterking van het bedrijfsmodel van agrarische ondernemers. De Peelvenen zelf zijn als Natura 2000-gebied uitgesloten als zoekgebied voor grootschalige energie-opwek. De schil eromheen is daarvoor mogelijk wel geschikt. We kijken hoe de doelen uit de gebiedsgerichte aanpak kunnen bijdragen aan het behalen van de doelen van de regionale energiestrategie (RES) en andersom.

3. En zo gaan we daar komen

Zoals aangegeven is het realiseren van deze koers een complexe puzzel, die vele jaren in beslag zal nemen. Voor sommige zaken is de richting en de aanpak al duidelijk, voor andere zaken moet dat nog worden uitgewerkt. Er is instrumentarium, samenwerking en uitvoeringskracht voor nodig. Het is belangrijk dat we een werkwijze gebruiken waarin iedereen zich kan vinden. Daarom hebben we de volgende leidende principes voor de aanpak opgesteld:

- We leren samen;
- We zetten grond in voor het bereiken van de gebiedsdoelen (zie ook tekstkader pagina 2);
- We stellen ondernemerschap centraal;
- We werken verder naar een nog meer op kringloop gebaseerd en waardegedreven landbouw- en voedselsysteem (zie begrippenlijst);
- We willen publieke middelen (geld) investeren en laten rouleren in het gebied;
- We betrekken inwoners, ondernemers en belanghebbenden bij de uitwerking.

Om goede integrale afwegingen te kunnen maken ontwikkelen we in de komende periode een afwegingskader.

Samen leren

Niemand kan dit alleen. En niemand heeft de wijsheid in pacht. Ondernemers, inwoners, maatschappelijke partijen en overheden zullen met elkaar op pad moeten en ontdekken hoe zij samen tot oplossingen kunnen komen die - binnen afzienbare tijd - bijdragen aan het realiseren van de gebiedsdoelen. Samen leren is essentieel. We brengen dit in de praktijk met werkgroepen voor onder meer het opstellen van het herstelplan Water en bodem en het opstellen van een grondstrategie. Daarnaast organiseren we diverse vormen van participatie.

We gaan direct aan de slag met een lerende aanpak, als eerste voor het water- en bodemsysteem in het gebied. We werken in deelgebieden, waarbij we aansluiten bij de bestaande stroomgebieden. We gaan samen met ondernemers en grondeigenaren maatregelen nemen, monitoren, evalueren en bezien of meer/andere maatregelen nodig zijn. We meten wat de effecten van de maatregelen zijn in de natuur, in het agrarisch gebied en op sociaal maatschappelijk gebied: samen meten is samen weten. We sturen bij waar nodig en bezien op die manier of met lokaal maatwerk aanpassing van de richtinggevende grondwaterpeilen mogelijk of nodig is en hoe we dit voor elkaar krijgen. Ook bekijken we wat dat betekent voor het grondgebruik en hoe een verandering van het grondwaterpeil bijdraagt aan de transformatie van bedrijven en waterbeschikbaarheid voor de landbouw. En wat daar verder voor nodig is.

Ondertussen gaan we door met onderzoek om het water- en bodemsysteem beter te begrijpen en inzichtelijk te maken. Dit doen we middels een grensoverschrijdend grondwatermodel om mede op basis daarvan gerichter maatregelen te kunnen treffen. En we bekijken waar vanuit het principe van druk-tegendruk kwetsbare plekken in het watersysteem zitten die mogelijk meer vragen. De antwoorden op al deze vragen landen in het Herstelplan Water en Bodem.

Aanvullend stellen we een uitvoeringsprogramma Natuurontwikkeling en Biodiversiteit op. Dat maakt inzichtelijk welke maatregelen worden uitgevoerd in welk (deel)gebied van de Peelvenen. Ook laat het programma zien hoe de maatregelen bijdragen aan de realisatie van de Natura2000-doelen, de realisatie van het natuurnetwerk en de realisatie van bosuitbreiding in het kader van de Bossenstrategie.

Deze lerende aanpak sluit aan bij lopende initiatieven en activiteiten en de lokale kennis van de gebruikers. Samen leren betekent: samen uit, samen thuis. We richten blijvende overlegtafels op in deelgebieden, zodat grondgebruikers de mogelijkheid hebben om kansen en problemen te bespreken. Zo zoeken we gedurende de gehele periode van het plannen en treffen van maatregelen naar oplossingen.

Grond is cruciaal

Grond is cruciaal om te komen tot de gewenste toekomstbestendige inrichting van het gebied. De gronddruk is hoog vanwege de vele doelen in het gebied. Denk aan extensivering, duurzame energie, water (KRW) en natuur. Maar ook aan ontwikkelingen die buiten de gebiedsgerichte aanpak vallen en beslag kunnen leggen op de ruimte in het gebied zoals woningbouw. Het feit dat er in het gebied veel vraag naar grond is voor allerlei doelen maakt het ook lastiger om aan geschikte grond te komen.

Een extra uitdaging is dat stoppende bedrijven om diverse redenen (fiscale redenen, maar ook vanuit het oogpunt van verdienvermogen) veelal geen gronden verkopen, maar deze verpachten aan de hoogste bidder. Dat maakt het nog lastiger om vrijkomende grond te benutten voor bedrijven die willen extensiveren. We zetten in ieder geval het volgende instrumentarium in: (ruil)grondverwerving en verkoop, afwaardering grond, pacht onder voorwaarden, kavelruil, Wet Inrichting Landelijk Gebied (WILG) en verplaatsings- en beëindigingsregeling. Zie bijlage 1 voor een toelichting op het instrumentarium.

Ondernemerschap centraal

Bedrijven zullen hun bedrijfsvoering in meer of mindere mate moeten aanpassen om toekomstbestendig te worden. Ondernemerschap staat daarbij centraal. Begin 2023 zijn de randvoorwaarden en eisen hiervoor nog niet volledig bekend. De overheden zijn zich bewust van het feit dat er grote onzekerheden over enkele vigerende of toekomstige regels bestaan zoals de provinciale regels voor stalaanpassingen. De overheden kunnen nog niet aangeven wat precies van de ondernemers gevraagd gaat worden. Met dit hoofdkoersdocument bieden de gebiedspartners wel de richting waarop de individuele gezinnen hun keuzes voor stoppen, omvormen of doorontwikkelen kunnen baseren.

Onder ondernemers bestaat de wens om de ruimte te krijgen om zelf invulling te geven aan doelstellingen en zelf tot oplossingen te komen, in plaats van regels of voorschriften opgelegd te krijgen. Mogelijk is het werken met gebiedsdoelstellingen een oplossing. Deze doelstellingen werken we tijdens de participatieperiode verder uit. Gedacht moet worden aan doelstellingen op het gebied van natuur, waterkwaliteit en waterkwantiteit, bijdragen aan de vermindering van stikstof- en methaanemissies en het vergroten van de biodiversiteit.

Uiteraard moeten bedrijven altijd voldoen aan de wettelijke minimumeisen. In bijlage 2 is aangegeven hoe ondernemers hun ondernemerschap kunnen inzetten en op welke wijze ondersteuning wordt geboden.

Een op kringloop gebaseerd en waardegedreven landbouw- en voedselsysteem

De ondernemer is bepalend voor de stappen naar een op kringloop en waardegedreven landbouw- en voedselsysteem. Voorbeelden uit andere gebieden laten zien dat ondernemers met elkaar, aan de hand van duidelijk geformuleerde gebiedsdoelen, veel verder kunnen komen dan wanneer overheden met een soort blauwdruk veranderingen afdwingen. Dit vergt echter een intensief proces, waarin ondernemers gemeenschappelijk tot waardegedreven samenwerking komen. En waarbij de individuele, op kostprijs gebaseerde bedrijfsvoering – die gemeengoed – is deels loslaten wordt. In plaats hiervan komen dan economische, ecologische en maatschappelijke waarden. Vanuit de gebiedsgerichte aanpak zal een dergelijk proces ondersteund worden indien daarvoor voldoende interesse is.

Investeren publieke middelen

Een belangrijk streven is om ook in Vitale Peel publiek geld in te zetten om te investeren in het gebied. Investerings die renderen, in plaats van betalingen om van een probleem af te komen. Compensatie voor het stoppen van activiteiten is uiteraard beschikbaar, maar we zoeken vooral naar manieren om geld in het gebied te houden en dienstbaar te maken aan het realiseren van het gewenste toekomstbeeld.

Om tot succesvolle transformatie van de grondgebonden bedrijven te komen is het noodzakelijk dat er een robuust verdienmodel voor deze bedrijven ontstaat. We onderzoeken de mogelijkheid om via een langjarig gebiedsfonds tot ondersteuning te komen. Dit zou een onderdeel kunnen zijn van het gebiedsplan LPLG. Het betreft de mogelijkheid om maatschappelijke diensten zoals water-, natuur- en landschapsbeheer structureel te vergoeden. Daarnaast onderzoeken we de mogelijkheid bedrijven te ondersteunen die teruggaan in vee-aantallen om de transitie naar het nieuwe bedrijf mogelijk te maken. Het teruggaan in vee-aantallen is geen doel op zich.

Betrekken van inwoners, ondernemers en belanghebbenden

We betrekken ondernemers, inwoners, andere belanghebbenden en relevante partijen bij de gesprekken over deze koers en de uitwerking van de deelgebieden. Over de wijze waarop we de beleefbaarheid kunnen versterken en nieuwe economische activiteiten kunnen stimuleren. Ook kijken we samen met inwoners en ondernemers naar de gewenste identiteit van het gebied en de consequenties van een hogere grondwaterstand. Hiervoor is een participatie-aanpak in ontwikkeling.

4. Investeringsagenda

De investeringsagenda moet de komende periode worden uitgewerkt. Hierbij is het van belang duidelijkheid te krijgen over de instrumenten die landelijk ter beschikking worden gesteld. De provincies moeten nog bepalen welke instrumenten zij aanvullend willen ontwikkelen.

De overheden gaan in 2023 beschikken over middelen voor grondverwerving via het grondruilfonds Peelvenen van provincie Noord-Brabant en zullen bij grondverwerving deze middelen als eerste inzetten. De overheden streven ernaar om via het aankopen van grond ruilgrond ter beschikking te krijgen om de doelstellingen in het gebied te bereiken. Indien de middelen van het grondruilfonds Peelvenen niet voldoende blijken te zijn, zal gebruik worden gemaakt van de Nationale Grondbank. In Limburg wordt bezien welke mogelijkheden zullen ontstaan als resultaat van een (landelijke) grondbank.

Begrippenlijst

Biodiversiteit

De graad van verscheidenheid of variatie aan levensvormen (bijvoorbeeld soorten en genen) binnen een gegeven ecosysteem en daarbuiten (o.a. landbouwgronden).

Gebiedsgerichte aanpak

Via de gebiedsgerichte aanpak werken de provincie en haar partners aan het verbeteren van de condities in de zone direct rondom Natura 2000-gebieden in Brabant.

Habitats

Een habitat is de leefomgeving waarin een bepaalde soort leeft.

Klimaatadaptatie

Aanpassing aan klimaatverandering.

Kringlooplandbouw

Bij kringlooplandbouw komt zo min mogelijk afval vrij, is de uitstoot van schadelijke stoffen zo klein mogelijk en worden grondstoffen en eindproducten met zo min mogelijk verliezen benut.

Natura 2000

Natura 2000 is een Europees netwerk van beschermde natuurgebieden. In deze Natura 2000-gebieden worden bepaalde dieren, planten en hun natuurlijke leefomgeving beschermd om de biodiversiteit (soortenrijkdom) te behouden. Op die gebieden is de Vogel- en/of Habitatrichtlijn van toepassing. Deze richtlijn is opgenomen in de Wet Natuurbescherming.

Kaderrichtlijn Water

De Kaderrichtlijn Water heeft als doel de kwaliteit van oppervlakte- en grondwater in Europa te waarborgen.

Nationale Grondbank.

Via een Nationale Grondbank wil het Rijk (LNV) gronddynamiek mogelijk maken om zo ruimte te creëren om landelijke doelen te realiseren (water, bodem, klimaat en biodiversiteit).

NOVEX

In de Nationale Omgevingsvisie Extra werken alle overheden samen aan een plan voor de inrichting van Nederland met opgaven op het gebied van landbouw, natuur, energie, mobiliteit, wonen en economie. De Peel is één van de NOVEX-gebieden, het NOVEX-gebied beslaat een groter gebied als het werkgebied voor dit Koersdocument.

Beëindigingsregeling

De Maatregel gerichte aankoop (MGA) en beëindiging biedt veehouderijen de mogelijkheid om deel te nemen aan deze maatregel. Deelname door veehouderijen is vrijwillig, tenzij van rijkswege de afspraken hierover veranderen. Veehouderijen die voor aankoop in aanmerking komen zijn de zogenaamde 'piekbelasters': veehouderijen met een relatief hoge stikstofbelasting op een

stikstofgevoelig Natura 2000-gebied. Door piekbelasters aan te kopen kunnen provincies doelgericht stikstofneerslag verlagen daar waar dat het hardst nodig is. Het kabinet werkt momenteel aan de landelijke beëindigingsregeling veehouderijlocaties (LBV) en de LBV-plus (LBV+). De criteria voor deelname zijn nog niet bekend.

Waardegedreven landbouw- en voedselsysteem

Bij waardegedreven landbouw zoeken we naar een nieuwe balans tussen economie, ecologie en maatschappij. Economisch gezien is dat: de versterking van verdienvermogen en concurrentiekracht, inclusief toekomstbestendigheid van banen voor boeren. Ecologisch is: klimaatvriendelijk(er) produceren, gezondheid, reducties van emissies en natuurherstel. Ook het sluiten van kringlopen, zorgen voor goed en voldoende water en het herstel van biodiversiteit vallen hieronder.

Maatschappelijk is: het vergroten van draagvlak en waardering, ruimtelijke kwaliteit en gezondheid. Hieronder valt ook het perspectief voor jonge boeren, een prettig en gezonde leefomgeving en een aantrekkelijk landschap.

Bijlage 1: Grondinstrumentarium

Hieronder wordt aangegeven welk instrumentarium voor (ruil)grondverwerving wordt ingezet en met welke uitgangspunten, daar waar mogelijk en beschikbaar zullen andere instrumenten ingezet worden:

- **Verwerving en verkoop.** Om duidelijkheid aan ondernemers te geven over hoe de overheden omgaan met verwerving en doorverkoop van grond wordt het volgende in 2023 verder uitgewerkt:
 - Waarom verwerven: overheden kopen grond om samen met de ondernemers de gebiedsdoelen mee te helpen bereiken, waaronder de extensivering van agrarische bedrijven en komen tot een robuust water- en bodemsysteem.
 - Hoe omgaan met tijdelijk gebruik?
 - Hoe omgaan met doorverkoop, inzet instrumentarium zoals kavelruil?
 - Hoe creëren we speelruimte voor nieuwe initiatieven en ruimte voor nieuwe type ontwikkelingen?
 - Hoe betrekken we de ondernemers hierbij?
- **Afwaardering grond.** Waardevermindering van gronden is een heikel punt voor grondbezitters. Tegelijk kan afwaardering een oplossing zijn in specifieke gevallen waar regulier grondgebruik niet meer mogelijk is. Afwaardering van grond wordt namelijk ingezet om extensivering mogelijk te maken. De middelen kunnen uit het transitiefonds gehaald worden om de waardedaling op te vangen en uit te keren. Het uitgangspunt is om in het gebied het ondernemerschap zoveel mogelijk de ruimte te geven: de ondernemer bepaalt zelf hoe met de gebruikscondities wordt omgegaan. Er vindt dus niet standaard afwaardering van grond plaats die door overheden wordt aangekocht. Indien afwaardering van grond gewenst is (in overleg tussen ondernemer en overheden), worden hiervoor de middelen benut die op nationaal niveau vanaf 2024 beschikbaar zijn (Landelijk Transitiefonds, afwaarderingsfaciliteit).
- **Pacht onder voorwaarden.** Ondernemers hebben gepleit voor mogelijkheden van langjarige pacht, in plaats van jaarlijkse pacht, van gronden in bezit van de overheid. Natuur- en waterorganisaties pleiten voor een pacht met randvoorwaarden voor duurzaamheid. De overheden, onder trekkerschap van provincie Noord-Brabant, komen in 2023 met een voorstel of en hoe dit mogelijk gemaakt kan worden.
- **Kavelruil.** In het kader van het grondstrategieplan wordt in ieder geval ook het instrument van kavelruil uitgewerkt. De gedachte daarbij is dat, met als voorbeeld de opzet en ervaringen bij trajecten zoals ‘Verkavelen voor groei’, een gezamenlijke uitvoering door ondernemers en overheden betere resultaten oplevert dan wanneer de overheden alle regie naar zich toe trekken. De uitwerking van dit instrument zal plaatsvinden in overleg met ondernemers.
- **Wet inrichting landelijk gebied (WILG).** Landinrichting heeft als doel om de inrichting van het landelijk gebied te verbeteren in overeenstemming met de aan locaties toegedeelde functies. De WILG kent het spoor van wettelijke herverkaveling maar ook het vrijwillige spoor van planmatige kavelruil. Inzet van dit instrument wordt onderzocht.
- **Beëindigingsregelingen (piekbelasters).** Naar verwachting worden in het voorjaar 2023 de rijksregelingen voor piekbelasters bekend (o.a LBV+ en MGA2). Wij streven ernaar om de gesprekken met bedrijven die interesse hebben in deelname zoveel mogelijk via de provincie en het ondersteuningsnetwerk PLUS te voeren. Voor bedrijven die niet onder de

piekbelastersregelingen vallen, ontbreekt op dit moment instrumentarium voor aankoop van volledige bedrijven (dus incl. gebouwen). Wij onderzoeken of het mogelijk is instrumentarium voor aankoop van deze bedrijven op te zetten.

Bijlage 2: Ondersteuning ondernemers

In deze bijlage is aangegeven hoe de ondernemers hun ondernemerschap kunnen inzetten en op welke wijze ondersteuning wordt geboden:

- **Samenwerking is cruciaal**

Alleen door samenwerking tussen ondernemers, inwoners, maatschappelijke partijen en overheden komen we verder. Vanuit de gebiedsgerichte aanpak is een omgevingsmanager en ondersteuningsnetwerk PLUS beschikbaar om mee te denken, ondernemers bij elkaar te brengen, en waar nodig extra ondersteuning te organiseren. Daarnaast worden themabijeenkomsten georganiseerd. Bij de Limburgse gemeenten is een bedrijfscontactfunctionaris beschikbaar, waar boeren hun vragen mee kunnen bespreken en van waar uit de lijn met andere overheden wordt gelegd.

- **Transformatie bedrijfsvoering**

- Vertrekpunt is dat de ondernemer, zijn gezin/persoonlijke situatie en locatie centraal staan bij de keuzes die een ondernemer maakt. En dat hij dat keuzeproces zelf moet doorlopen.
- Voor melkveebedrijven is een stappenplan beschikbaar voor extensivering. Dit is een algemene leidraad, die helpt om maatwerk te ontwikkelen per bedrijf. Ondernemers kunnen met het stappenplan op een bedrijfseconomisch verantwoorde manier extensiveren. Cruciaal daarbij is de beschikbaarheid en betaalbaarheid van grond. De ondernemer bepaalt daarbij zelf welke stappen op welk moment genomen worden, rekening houdend met de wettelijke termijnen voor extensivering (deze moeten op landelijk niveau nog worden uitgewerkt).
- Er is een 1-overheidsloket beschikbaar voor ondernemers. In Limburg zijn dat de gebiedsregisseurs of bedrijfscontactfunctionarissen van gemeenten, in Brabant functioneert een ondersteuningsnetwerk PLUS als dit 1-overheidsloket. In beide gevallen kan het gesprek gevoerd worden over de ontwikkelpaden: doorgaan, verplaatsen, omschakelen of stoppen. De ondernemer bepaalt hoe het ontwikkelpad voor zijn of haar bedrijf eruitziet, op basis van de omstandigheden van zijn/haar bedrijf en de maatschappelijke context in het gebied. De ondernemer krijgt hierbij een coach die meekijkt vanuit het perspectief van het bedrijf.
- Een bedrijfsontwikkeling wordt getoetst of deze voldoende bijdraagt aan de gewenste ontwikkelrichting. De gewenste ontwikkelrichting is in meer detail: meer waterbeschikbaarheid (bodem, water vasthouden) en waterkwaliteit (bodem, emissies), vergroten van de biodiversiteit (biodiversiteitsscore natuurinclusief), sluiten van kringlopen, verbeteren van de gezondheid (minder emissies) in het gebied, bijdragen aan een aantrekkelijk en divers landschap, en versterking van leefbaarheid en de sociale structuur. Concrete criteria werken we in 2023 verder uit, waarbij ruimte wordt geboden aan maatwerk op bedrijfsniveau.

Dilemma's

- Een dilemma is hoe om te gaan met de beoordeling van een individueel bedrijfsplan waarvan de overheden niet weten of het past binnen het eindbeeld van de gebiedsgerichte aanpak, maar die op dit moment juridisch en wettelijk gezien is toegestaan.
- Een tweede dilemma is hoe/wanneer individuele bedrijfsplannen groen licht te geven terwijl de overheden niet weten welke consequenties de plannen van alle bedrijven samen hebben op de te bereiken doelen en het overkoepelende gewenste eindbeeld. Ten behoeve van dit tweede

dilemma onderzoeken we in 2023 hoe naar verwachting de ontwikkeling van stikstofemissies is op basis van autonome ontwikkelingen (bedrijfs- en dieraantallen), hoe een massabalans in het gebied eruit kan zien, en wat naar verwachting de benodigde hoeveelheid grond is ten behoeve van extensivering op basis van autonome ontwikkelingen.

- Een derde dilemma is of elk bedrijf wil doorgaan op de locatie waar ze zitten en hiervoor elk transitiepad beschikbaar is? Gelet op de investering die nodig is voor nieuwe technieken die leiden tot een bepaald transitiepad is de vraag of dit transitiepad dan doorgezet moet worden om geen kapitaalvernietiging te krijgen. Leiden de kosten niet tot één richting waar je niet meer vanaf kan wijken? Welke typen investering zijn toekomstbestendig en welke leiden tot onzekerheden in de toekomst? Uiteindelijk moeten investeringen altijd worden terugverdiend. Inzetten op no-regret maatregelen.
- Er zijn meerdere agrarische ondernemingen met gronden aan zowel Brabantse als Limburgse zijde van de gebiedsgerichte aanpak. Het faciliteren van deze bedrijven kan mogelijk knellen. Dit omdat deze ondernemingen zowel met de gebiedsregisseurs of bedrijfscontactfunctionarissen van de gemeenten in Limburg te maken hebben en met het ondersteuningsnetwerk PLUS in Brabant.