

# Uitvoeringsagenda Landbouw & Voedsel 2024 – 2027

Schouder aan schouder voor een duurzame voedselproductie

Provincie Noord-Brabant





# Inhoud

## **Schouder aan schouder voor duurzame voedselproductie 4**

---

### **Samenvatting 5**

---

Ambities, ontwikkelingen en kaders	5
Samen maken we Brabant!	6
Uitvoeringslijnen, wat gaan we doen?	7
Organisatie, financiën en uitvoering	8
Leeswijzer	8

### **1. Aanleiding en inleiding 9**

---

1.1 Aanleiding	9
1.2 Inleiding	10

### **2. Ambities, ontwikkelingen en kaders 11**

---

2.1 Het beleidskader Landbouw & Voedsel 2030	12
2.2 Afstemming op het beleid van Rijk en Europa	13
2.3 Uitvoeren met een integrale aanpak en vertrouwen	14

### **3. Samen maken we Brabant! 18**

---

3.1 Onze rol als provincie	18
3.2 Met wie werken we samen?	20
3.3 Hoe betrekken we de Brabander?	22



## 4. Natuur- en landschapsinclusieve landbouw

### Uitvoeringslijn 1

23

4.1 Stimulering biologische landbouw	24
4.2 Natuurinclusieve landbouw	25
4.3 Overgangszones omvormen naar extensieve landbouw	26
4.4 Samenvatting van uitvoeringslijn 1	27



## 5. Meest duurzame en circulaire landbouw

### Uitvoeringslijn 2

29

5.1 Actuele en passende regelgeving	30
5.2 Reductie van emissies uit stallen	31
5.3 Veehouderij en gezonde(re) leefomgeving	34
5.4 Dierenwelzijn	34
5.5 Mest, mestverwaarding en bemesting	35
5.6 Kringlopen meer sluiten in de landbouw	37
5.7 Gewasbeschermingsmiddelen	39
5.8 Klimaatbestendigheid van land- en tuinbouw	40
5.9 Samenvatting van uitvoeringslijn 2	42



## 6. Economisch toonaangevende landbouw

### Uitvoeringslijn 3

45

6.1 Eiwittransitie	46
6.2 Innovaties en hun implementatie	48
6.3 Verdienvermogen op peil	49
6.4 Samenvatting van uitvoeringslijn 3	51



## 7. Gemeenschapsinclusieve landbouw

### Uitvoeringslijn 4

52

7.1 Ondersteunen van de veranderingen op het platteland	53
7.2 Ondersteuning agrarisch ondernemers	55
7.3 Samenvatting van uitvoeringslijn 4	56

## 8. Organisatie, financiën en uitvoering

57

8.1 Adaptieve uitvoeringsagenda	58
8.2 Gebruik maken van financiering van Rijk en Europa	58
8.3 Communicatiestrategie	59
8.4 Risico's van de uitvoering	60
8.5 Monitoring	62
8.6 Financiële middelen en capaciteit	62

# Schouder aan schouder voor duurzame voedselproductie

Ik drink regelmatig een kopje koffie bij landbouwers en veehouders. Tijdens deze zogenoemde keukentafelgesprekken heb ik tijd voor mooie persoonlijke, vaak bevlogen gesprekken. Het biedt mij een beeld van de uitdagingen waarmee de ondernemers kampen. Ik zie met eigen ogen met welke power ze hun bedrijf runnen en tegelijk met vakmanschap werken aan innovatie.



Als één ding duidelijk is, dan is het wel dat de wereld in razendsnel tempo verandert. Stilstaan is geen optie. Zo worden de wensen van consumenten op het gebied van voedsel en voedselverwerking steeds diverser. Tegelijk proberen we tot een meer duurzame voedselproductie te komen. Zodat ook toekomstige generaties kunnen genieten van het moois wat het boerenerf te bieden heeft. Deze ontwikkelingen vragen veel van onze boeren. Maar de sector is onlosmakelijk met Brabant verbonden. En deze speciale relatie willen we graag behouden. Maar wel op een toekomstbestendige manier. Dat betekent dat wij als provincie keuzes moeten maken. En dat is niet altijd even makkelijk. Simpelweg omdat we niet genoeg ruimte hebben. We moeten meer focus aanbrengen, scherpere keuzes maken. Dit betekent ook dat we anders moeten gaan denken. Tijdens de keukentafelgesprekken spreek ik veel creatieve (jongere) boeren. Wat zou het mooi

zijn als we hun innovatie kunnen omarmen. Natuurlijk alleen als het kan. Tenslotte vraagt de burger ons als overheid met een kritische blik, maar met een positieve grondhouding naar initiatieven te kijken. Met onze Uitvoeringsagenda Landbouw & Voedsel 2024-2027 streven we als provincie Noord-Brabant naar een nieuwe balans. Een balans die niet alleen recht doet aan onze agrarisch ondernemers, maar ook aan de natuur en de samenleving. Dit doen we op onze vertrouwde wijze: door samen te werken. Het maakt ons sterk. Samen met onze boeren, natuurorganisaties, voedselverwerkende industrie, ZLTO en andere belanghebbenden pakken we de grote uitdagingen de komende jaren aan. Dit vergt niet alleen inzet, maar ook een open houding van alle betrokken partijen. Om samen het goede te behouden en tegelijk verduurzaming en vernieuwing te stimuleren. Namens de provincie zet ik me in om de dialoog te faciliteren en de

agrarische sector toekomstbestendig te maken. Hoe doen we dat? We ondersteunen agrariërs die ervoor kiezen door te gaan en helpen hen met het verbeteren van verdienmodellen voor de lange termijn. Ik zie het als mijn persoonlijke opdracht de verbondenheid tussen boeren en burgers te bevorderen.

Tenslotte, we blijven alle belanghebbenden aanmoedigen en stimuleren met innovatieve ideeën en oplossingen te komen. De uitdagingen waar we voor staan zijn groot. Maar ze bieden tegelijkertijd prachtige kansen. Laten we voor toekomstige generaties samen onze schouders onder de Landbouw- & Voedselagenda zetten!

**Marc Oudenhoven**

*Brabants gedeputeerde van Agrarische Ontwikkeling en Vitaal Platteland*

# Samenvatting

Deze nieuwe Uitvoeringsagenda Landbouw & Voedsel hebben we opgesteld voor de jaren 2024-2027. De landbouw is een belangrijke economische factor. Tegelijk heeft de landbouw als grootste ruimtegebruiker nog te veel een negatieve impact op de kwaliteit van de leefomgeving (bodem, water en lucht en biodiversiteit) en daarmee op het welbevinden van de Brabanders en het vestigingsklimaat.

## Ambities, ontwikkelingen en kaders

De Omgevingsvisie is de basis van het Beleidskader Landbouw & Voedsel 2030 (vastgesteld in 2022), waar we onze ambities en doelstellingen voor 2030 hebben geformuleerd. Deze Uitvoeringsagenda Landbouw & Voedsel 2024-2027 is een belangrijke stap in het realiseren van dat beleidskader. Daarnaast is het bestuursakkoord 2024-2027 als leidraad gebruikt voor de activiteiten van Landbouw & Voedsel. De Omgevingsvisie, het Beleidskader en het Bestuursakkoord vormen de bouwstenen voor de activiteiten van deze Uitvoeringsagenda.

De Uitvoeringsagenda beschrijft de realisatie van de volgende vier hoofddoelen van ons beleid:



1. Natuur- en landschapsinclusieve landbouw



2. Meest duurzame landbouw en voedselproductie



3. Economisch toonaangevende landbouw



4. Gemeenschapsinclusieve landbouw



## Samen maken we Brabant!

*We doen het samen met onze partners en dragen bij aan de realisatie van andere programma's. De Uitvoeringsagenda vult dit concreet in voor de periode 2024-2027 en zo leveren we een bijdrage aan de landbouw- en voedseltransitie in Brabant. Soms geven we richting en maken we mogelijk, maar ook het stimuleren van beweging naar de lange termijn vinden wij belangrijk. En we kunnen dat niet alleen, we doen het samen met de partners in de keten. Accenten in onze aanpak zijn dat we samen met een diversiteit aan partners optrekken in de uitvoering; dat we ondersteuningsnetwerken inzetten om ondernemers te helpen bij strategische keuzes en uitwerking van hun plannen; dat de Brabantse regio's samen met ons willen lobbyen richting het Rijk en de EU en dat we adaptief inspelen op kansen. Inhoudelijke accenten zijn verduurzaming, innovatie en gebiedsgerichte aanpak.*

*We stemmen daarvoor af met andere beleidsvelden en programma's en betrekken de buitenwereld actief bij de uitvoering, We werken in vertrouwen samen en betrekken de buitenwereld bij de uitvoering van onder andere de Groenblauw Gebiedsgerichte Aanpak (GGA), de Brabantse Ontwikkelaanpak Stikstof (BOS) en dragen op die manier bij aan de realisatie van de Natura 2000 beheerplannen, het Natuurnetwerk Brabant (NNB) en Natte Natuurparels, Regionale Energie Strategieën en Economisch Beleid.*

## Uitvoeringslijnen, wat gaan we doen?

De vier hoofddoelen zijn uitgewerkt in de volgende vier uitvoeringslijnen:



### Natuur- en landschapsinclusieve landbouw

Biologische landbouw stimuleren we op zo'n manier dat in 2027 het areaal biologische landbouw in Brabant is toegenomen tot 10%. Ook natuurinclusieve landbouw is dan toegenomen. En in overgangsgebieden rond natuur is 1.000 ha van het areaal van de landbouw vergaand geëxtensiveerd. Ook zetten we herverkaveling hiervoor in.



### Meest duurzame landbouw en voedselproductie

In 2027 willen we ten opzichte van 2023 een vermindering van de ammoniak-, geur- en fijnstofemissie uit stallen en verminderde emissie naar grond- en oppervlaktewater gerealiseerd hebben in lijn met de doelen van de Kaderrichtlijn Water (KRW). Daarbij hebben we in ons beleid en onze projecten oog voor dierenwelzijn en stimuleren we dit waar dit binnen onze mogelijkheden kan. Daarnaast is het ons doel dat de geitensector zich ontwikkelt tot een duurzame sector die rekening houdt met de omgeving. Naast de emissies uit stallen willen we ook de totale ammoniakemissie uit mestbewerking en aanwending van mest verminderen en willen we de geur- en fijnstofemissie uit mestbewerkingslocaties omlaag brengen. Het gebruik van chemische gewasbeschermingsmiddelen heeft ook onze aandacht

en willen we omlaag brengen passend binnen het beleid. De omslag naar kringlooplandbouw blijven we ook de komende vier jaar omarmen. We streven naar groei van het areaal gewassen geteeld ten behoeve van biobased economie zoals voor (bouw) materialen. We ondersteunen projecten en activiteiten die bijdragen aan het voorkomen en verminderen van voedselverspilling en het verwaarden van reststromen. We stimuleren dat de land- en tuinbouw klimaatbestendiger wordt én de ontwikkeling van een vitale bodem op land- en tuinbouwbedrijven. En in 2027 is ook een besparing gerealiseerd van 10% fossiele energie binnen de glastuinbouwsector ten opzichte van 2020 en produceert de landbouw meer groen gas uit mestvergisting ten opzichte van 2023.



## Economisch toonaangevende landbouw

Onze doelstelling is een zeer innovatieve Brabantse landbouw- en voedselketen met een sterke concurrentiepositie. Het aandeel plantaardige eiwitten ten opzichte van dierlijke eiwitten in het consumptiepatroon stijgt naar fifty-fifty in 2027. Het areaal peulvruchten stijgt van 445 ha in 2023 naar 4.750 ha in 2030. En het aantal technische innovaties in de land- en tuinbouw is in 2027 gegroeid en het innovatie ecosysteem versterkt ten opzichte van 2023.



## Gemeenschapsinclusieve landbouw

In 2027 is het onderling begrip tussen agrariërs, burgers en overheden verbeterd. We zetten in op samenwerking en vertrouwen tussen de verschillende partijen en pakken daarin ook een rol. De komende jaren zetten we gericht in op jonge agrariërs, kennis en vaardigheden van belangrijke spelers in de toekomstige landbouw- en voedselssystemen en op korte ketens en sociale innovaties. Daarnaast ondersteunen we agrarische ondernemers met het maken van keuzes voor de toekomst en communicatie naar de doelgroep.

## Organisatie, financiën en uitvoering

We zetten in op een adaptieve uitvoering van deze agenda want de komende tijd worden nationale en Europese programma's geconcretiseerd en daar willen we goed op kunnen inspelen.

We herijken daarnaast onze communicatiestrategie en zetten daarbij in op het betrekken van alle bedrijven en industrieën uit de landbouw en voedselketen om zo veel als mogelijk kennis te ontwikkelen en te delen. De risico's voor de uitvoering zijn in beeld gebracht en we hebben inzichtelijk gemaakt hoe we die risico's kunnen verkleinen. We gaan de uitvoering monitoren met een data dashboard waarbij we de voortgang van onze activiteiten en beleidsdoelen meten. Tenslotte hebben we de benodigde financiële en personele capaciteit aangegeven. We benutten zo veel als mogelijk cofinanciering van het Rijk en Europa.

## Leeswijzer

In hoofdstuk 1 vertellen we wat de aanleiding is voor deze Uitvoeringsagenda en leggen we de link met de doelstellingen van ons beleid. In hoofdstuk 2 plaatsen we dit document in een bredere context van ambities, ontwikkelingen en kaders. In hoofdstuk 3 beschrijven we hoe we samen Brabant maken: Wat is onze rol als provincie? Met wie voeren we ons beleid uit? Wat is er nodig om optimaal in te spelen op nieuwe ontwikkelingen en onze aanpak adaptief te maken? Vervolgens belichten we de vier uitvoeringslijnen van ons beleid: natuur- en landschapsinclusieve landbouw (hoofdstuk 4), meest duurzame landbouw en voedselproductie (hoofdstuk 5), economisch toonaangevend (hoofdstuk 6) en gemeenschapsinclusief (hoofdstuk 7). Tot slot vertellen we in hoofdstuk 8 waarom we ervoor hebben gekozen een adaptieve Uitvoeringsagenda op te stellen, een agenda die kan inspelen op nationale en Europese programma's. Ook gaan we in op de vraag hoe we onze communicatiestrategie inzetten, wat we doen om ons beleid te monitoren en hoe we financiële middelen inzetten.



# 1. Aanleiding en inleiding

## 1.1 Aanleiding

De land- en tuinbouw in Nederland en Noord-Brabant is wereldwijd toonaangevend. Over de hele wereld komt men hier kennis en kunde ophalen. Onze agrariërs weten op een innovatieve en kostenefficiënte manier te produceren. Ondanks de hoge kosten in Nederland kunnen zij concurreren met de wereldmarkt. Technologische ontwikkelingen en digitalisering hebben bijgedragen aan hogere gewasopbrengsten per hectare en een verbeterd dierenwelzijn. In Nederland is de landbouw lange tijd gericht geweest op efficiëntie, om een zo laag mogelijke prijs voor voedsel te realiseren. Onze agrariërs hebben gezorgd voor een goede Ausgangssituation voor economische groei. Doordat voedselprijzen laag bleven, kwam deze bestedingsruimte ten goede aan andere vormen van economische groei. Kostenverlaging en productieverhoging in de landbouw hebben echter ook geleid tot een (te) hoge druk op de leefomgeving. Zo zijn de biodiversiteit, een aantrekkelijk landschap en het milieu onder druk komen te staan. De land- en tuinbouw moet zich de komende jaren blijven doorontwikkelen waarbij rekening wordt gehouden met de gezondheid van mens en dier, de doelen voor natuur, water, bodem en klimaat en waarbij meer circulair en diervriendelijk geproduceerd wordt. De landbouw- en voedselsectoren zijn economisch waardevol, maar worden nu gevraagd in korte tijd diverse veranderingen door te voeren. Er komen veel vraagstukken op de land- en tuinbouw af. Van sommige is nog niet duidelijk welke veranderingen dit gaat brengen en wat dit gaat betekenen op het boeren erf. Nog niet altijd zijn structuurversterkende instrumenten (subsidie, regelgeving en netwerk en



ketenvorming) op orde. Ook het beleid van Europa is voor de lange termijn nog onvoldoende toekomstbestendig en er ontbreekt nog een voedselstrategie. Als provincie hebben we een rol bij de uitvoering van het beleid van Rijk en Europa.

## 1.2 Inleiding

Voor de jaren 2024-2027 hebben we deze nieuwe Uitvoeringsagenda Landbouw & Voedsel opgesteld. Daarvoor is het beleidskader Landbouw & Voedsel 2030 dat Provinciale Staten in 2022 hebben vastgesteld, als basis genomen. Na een Uitvoeringsagenda voor de jaren 2022 en 2023 hebben we in deze Uitvoeringsagenda een doorkijk gemaakt voor de nieuwe bestuursperiode. Daarbij hebben we uiteraard het Bestuursakkoord 2023-2027 meegenomen en alle recente ontwikkelingen.

Als provincie maken we ons met deze adaptieve Uitvoeringsagenda hard om de doelstellingen te behalen die we hebben afgesproken in het Beleidskader Landbouw & Voedsel 2030 en het Bestuursakkoord 2023-2027. We zetten in op de vier hoofddoelen van ons beleid:



1. Natuur- en landschapsinclusieve landbouw



2. Meest duurzame landbouw en voedselproductie



3. Economisch toonaangevende landbouw



4. Gemeenschapsinclusieve landbouw

De hoofddoelen hebben we nader omschreven in paragraaf 2.1.

Deze Uitvoeringsagenda 2024-2027 omschrijft de activiteiten en middelen die we inzetten om onze beleidsdoelen de komende jaren te realiseren. Daarnaast is de bestaande Uitvoeringsagenda Mest samengevoegd met deze Uitvoeringsagenda Landbouw & Voedsel.



## 2. Ambities, ontwikkelingen en kaders

In 2018 hebben Provinciale Staten de Brabantse Omgevingsvisie vastgesteld. Dit is een samenhangende visie op de fysieke leefomgeving. De Omgevingsvisie bevat de belangrijkste ambities voor de fysieke leefomgeving voor de komende jaren. Dat gaat om ambities op gebied van de energietransitie, een klimaatproof Brabant, Brabant als slimme netwerkstad en een concurrerende, duurzame economie.

De Omgevingsvisie is de basis van het Beleidskader Landbouw & Voedsel 2030 (vastgesteld in 2022), waar we onze ambities en doelstellingen voor 2030 hebben geformuleerd. Deze Uitvoeringsagenda Landbouw & Voedsel 2024-2027 is een belangrijke stap in het realiseren van dat beleidskader. Daarnaast is het bestuursakkoord 2024-2027 als leidraad gebruikt voor de activiteiten van Landbouw & Voedsel. De Omgevingsvisie, het Beleidskader en het Bestuursakkoord vormen de bouwstenen voor de activiteiten van deze Uitvoeringsagenda.



## 2.1 Het beleidskader Landbouw & Voedsel 2030

In deze Uitvoeringsagenda formuleren we onze aanpak en vertellen we welke projecten en activiteiten we uitvoeren. Door kader en agenda af te stemmen met de andere provinciale beleidskaders, sturen we op vier hoofddoelen:

### 1. De Brabantse landbouw is *natuur- en landschapsinclusief*.

De Brabantse landbouw is in 2030 natuur- en landschapsinclusief en vervult daarmee een vitale rol in natuur- en landschapontwikkeling, versterken van de groen-blauwe dooradering en het beheer daarvan. Er is een herkenbare verbinding tussen stad en platteland, tussen producent en consument (voedsel, leefbaarheid dorpen) en met de Brabantse samenleving als geheel (zorg, groene energie, landschap en natuur, recreatie).

### 2. In Brabant vindt de *meest duurzame landbouw- en voedselproductie plaats*.

Door de realisatie van gesloten mineralenkringlopen in plantaardige en dierlijke ketens en een zoveel mogelijk emissieloze landbouw naar water, bodem en lucht, realiseren we de milieu- (stikstof, fosfaat en gewasbeschermingsmiddelen), klimaat- en biodiversiteitsdoelstellingen voor het landelijk gebied en de landbouw- en voedselketens. De voedselketens produceren gezond voedsel en landbouwbedrijven dragen bij aan een gezonde leefomgeving.

### 3. De Brabantse landbouw- en voedselketen is *economisch toonaangevend*.

Het Brabantse landbouw- en voedselsysteem is in 2030 een vooraanstaande Europese speler: zeer innovatief en met een sterke concurrentiepositie. De sector rendeert door (nieuwe) economische en maatschappelijke verdienmodellen in grote internationale en kleine regionale ketens. Op het snijvlak van landbouw & voedsel en respectievelijk high tech, ICT, chemie en gezondheid zijn bovendien nieuwe (biobased) bedrijfstakken tot ontwikkeling gekomen. Brabant blijft exporteur van geavanceerde voedselproductiesystemen.

### 4. Het landbouw- en voedselsysteem is *gemeenschapsinclusief*.

We willen de verbinding tussen de diverse ketens en de burger versterken. De sector is dichterbij de burger gekomen en meer verbonden door onder andere meer kennis van de rol en herkomst van voedsel en van het belang van het buitengebied. Er vindt een verschuiving plaats naar meer voedselvan-dichtbij en de landbouw levert een bijdrage aan maatschappelijke en ecosysteemdiensten. Brabanders waarderen het voedsel, het buitengebied, het groen in de stad en de makers, ontwikkelaars en beheerders ervan. De landbouw- en voedselketens worden beleefd als belangrijk onderdeel van de brede welvaart in Brabant.



## 2.2 Afstemming op het beleid van Rijk en Europa

Het Rijk geeft de provincies een belangrijke rol in de uitvoering van de transitie, met name als het gaat om stikstofmaatregelen en de impact van landbouw op grond- en oppervlaktewater. Daarnaast heeft het Rijk een belangrijke rol bij het formuleren van beleid op het gebied van bijvoorbeeld dierenwelzijn, stalbranden, mestbeleid en gewasbeschermingsmiddelen. In de verdere uitvoering trekken Rijk en provincies nauw samen op. Het Rijk ziet daarbij voor zichzelf een regierol.

Onze instrumenten alleen volstaan op dit moment niet; we zijn voor een belangrijk deel afhankelijk van de middelen die Rijk en Europa ter beschikking gaan stellen. Het is aan hen om ten behoeve van een nationale aanpak te komen tot voldoende en bestendig generiek en flankerend beleid en instrumenten om de wettelijke doelen te realiseren voor de lange termijn. Onderdeel hiervan is de ondersteuning van bedrijven die te maken krijgen met maatregelen.

Het Rijk kan ook de brug slaan naar de ontwikkeling van een gezonde landbouwmarkt op lange termijn. Dit vraagt dat investeringen in milieu- en duurzaamheidsmaatregelen in de toekomst onderdeel uitmaken van de kostprijs van landbouwproducten (zoals we dit zien in de energiemarkt).

In het kader van het landelijke Programma NOVEX heeft de provincie een Ruimtelijk Voorstel opgesteld, waarin Brabantbreed de opgaven op het gebied van Natuur en Landbouw (perspectief 1), Ordenende netwerken voor energie en (circulaire) economie (perspectief 2) en Leefbare steden en regio's (perspectief 3) integraal zijn afgewogen en samengebracht. Dit Ruimtelijk Voorstel vormt de opmaat voor aanpassing van het provinciaal omgevingsbeleid, voor vervolgspraken met het Rijk en levert input voor de nog op te stellen Nota Ruimte.

Verder heeft Nederland zich op Europees niveau verplicht om instandhoudingsdoelstellingen op te stellen en te halen voor natuurgebieden waarin soorten en habitattypen voorkomen die vanuit Europees oogpunt bescherming nodig hebben (Natura 2000-gebieden). Dat is opgenomen in de Vogelrichtlijn en de Habitatrichtlijn. In veel Brabantse Natura 2000-gebieden is onder meer de overbelasting van stikstofdepositie een probleem voor de realisatie van

deze instandhoudingsdoelstellingen. Voor het behalen van de instandhoudingsdoelstellingen is het van belang dat minder stikstofdepositie terecht komt in de Natura 2000-gebieden (bronaanpak) en dat de natuur hersteld wordt. In september 2009 hebben wij samen met de convenantpartners het Convenant Stikstof en Natura 2000 gesloten met als doelstelling om de ammoniakbelasting op de Natura 2000-gebieden vanuit veehouderijstallen substantieel te verminderen en tevens de vergunningverlening voor veehouderijbedrijven rond Natura 2000-gebieden weer vlot te trekken. Dit convenant is uitgewerkt in de Omgevingsverordening Noord-Brabant, waarbij de opbrengst volledig ten goede komt aan de daling van de stikstofdepositie op de Natura 2000-gebieden.

In juli 2017 is het maatregelenpakket Versnelling Transitie Veehouderij vastgesteld, waarin het verminderen van ammoniakemissies uit stallen onderdeel was. Naast het aanscherpen van de ammoniakemissie-eisen, moeten ook verouderde stalsystemen vanaf 1 juli 2024 dan wel 1 januari 2026 voor de melkvee- en kalverensector aan de ammoniakemissie-eisen voldoen. De eisen worden stapsgewijs aangescherpt (drie tijdsperiodes: periode tot 1 juli 2024, periode tussen 1 juli 2024 en 1 januari 2028, periode vanaf 1 januari 2028) om flexibiliteit en duidelijkheid te bieden aan de sector. Hiermee wordt innovatie de tijd gegund voor een geleidelijke aanscherping van de norm.

Vanuit Europa zijn er verschillende richtlijnen opgesteld om te voldoen aan waterkwaliteit. De doelstelling hiervan is om voldoende maatregelen te treffen om te voldoen aan de huidige normering van de nitraatrichtlijn. Voor grond- en oppervlaktewater zijn ervan uit de Kaderrichtlijn Water in 2027 doelen gesteld voor chemie (voor onder andere stikstof, fosfor en gewasbeschermingsmiddelen), biologie en kwantiteit voor grond- en oppervlaktewater (te natte of te droge situaties).

## 2.3 Uitvoeren met een integrale aanpak en vertrouwen

We gaan deze periode vooral uitvoeren. Omdat we de uitvoering zo integraal als mogelijk vormgeven en we nauw samenwerken met alle denkbare partners, vraagt dit een organisatie die in staat is snel te schakelen tussen thema's van beleid en de weerslag op de uitvoering. In onderstaande paragrafen beschrijven we de werkwijze via een integrale gebiedsaanpak en onze specifieke inzet op thema's die nu nog erg in beweging zijn en daarom verder ontwikkeld moeten worden gedurende de uitvoering.

### Integrale gebiedsgerichte aanpak

De wettelijke doelen voor natuur (stikstof), water en klimaat brengen een omvangrijke uitvoeringsopgave met zich mee met een mix van generieke en gebiedsgerichte maatregelen in veel verschillende gebieden. De uitvoering van gebiedsgerichte maatregelen zal samen met de gebiedspartners in de gebieden plaatsvinden. Bij het vormgeven van de gebiedsprocessen bouwen we door op wat er al gebeurt. Zo kennen we sinds een paar jaar de Groenblauwe Gebiedsgerichte Aanpak (GGA). Daarnaast lopen er nog veel meer regionale uitvoeringsprocessen (bijvoorbeeld NOVEX-gebied De Peel, samenwerking Zuidwestelijke Delta), aanpakken in Nationale Parken en concrete gebiedsontwikkelingen die bijdragen aan de groenblauwe opgaven in het landelijk gebied. Als provincie hebben we de ambitie om Brabant open te houden (weer mogelijk maken van vergunningverlening gerelateerd aan natuurwetgeving), zoals gesteld in het Bestuursakkoord. We zetten daarom concrete stappen richting de uitvoering van projecten en maatregelen in GGA-gebieden, vanuit een integrale en gebiedsgerichte aanpak. En focussen daarbij op een zo groot mogelijke bijdrage aan wettelijk doelbereik. Daarbij realiseren we ons dat de GGA een lange-termijnaanpak is, waarbij we wel op korte termijn versneld naar resultaat kunnen toewerken, maar ook de lange termijn voor ogen moeten houden. In een gebiedsgerichte aanpak vindt de uitwerking en uitvoering plaats van gebiedsgerichte maatregelen voor opgaven op het gebied van natuur, water, klimaat (adaptatie en mitigatie) en landbouw. In de gebiedsprocessen zal ook het perspectief voor de landbouw zelf met de betrokken stakeholders worden

vormgegeven. Hier wordt samen met de stakeholders uit de gebieden ook gekeken naar het verbreden van ruimtelijke functies zoals bijvoorbeeld woonfuncties, recreatie of kinderopvang. Ook wordt meervoudig ruimtegebruik als oplossing nader uitgewerkt. Hierbij valt bijvoorbeeld te denken aan de realisatie van natuurinclusieve agrarische functies. Dit is ook een mogelijkheid om eco-systeemdiensten voor agrariërs te realiseren.

### Gebiedsgericht perspectief voor de landbouw

We werken aan een gecombineerde aanpak van wettelijke doelen van het Rijk en provinciale doelen op het gebied van natuur, water, klimaat en een duurzaam perspectief voor Brabantse agrarische ondernemers. We willen de goede ondernemer op de goede plek die het beste in de uitgangssituatie past. Daarnaast is de landbouw van belang voor ons cultuurlandschap en de leefbaarheid van het platteland. Agrarische ondernemers hebben een belangrijke rol in de realisatie van de doelen voor natuur, water en klimaat. In heel Brabant is er een forse opgave, voor zowel agrarische ondernemers zelf als voor de ketenpartijen en overheden.

In het Ontwerp Addendum Regionaal Water- en bodemprogramma is de structurerende keuze 'water en bodem sturend' vertaald naar een ruimtelijk ontwikkelperspectief. De randvoorwaarden vanuit water, bodem en natuur zijn bepalend voor de kansen en mogelijkheden voor de agrarische bedrijfsvoering in een gebied. Het natuurlijk, hydrologische samenspel tussen ruggen, flanken, beekdalen en polders en voorwaarden in de Kaderrichtlijn Water en N2000 wordt sturend voor de inrichting en het gebruik van land. Waarbij daarnaast de aandacht toeneemt voor bodemkwaliteit (onder andere sponswerking voor water en stoffen, bodembiodiversiteit en percentage organische stof) en klimaatadaptatie (omgaan met risico's als gevolg van weersextremen, onder andere Brabant inrichten op een tekort én een teveel aan water). Het is aan agrarische ondernemers zelf om op basis van deze randvoorwaarden keuzes te maken t.a.v. hun bedrijfsvoering en verdienmodel. Het gebiedsgerichte perspectief van de (grondgebonden) landbouw kent op hoofdlijnen drie ontwikkelrichtingen:

**1. Ruimte voor hoogproductieve duurzame landbouw:** op de flanken en in de polders liggen gronden die geschikt zijn en blijven om op duurzame wijze een hoog productieniveau te realiseren. In deze gebieden is het noodzakelijk een zekere basiskwaliteit van natuur, landschap en bodem en water te realiseren, bijvoorbeeld door toepassing van innovatieve technieken, biologische landbouw en agrarisch natuurbeheer.

**2. Extensivering naar natuur- en landschapsinclusieve landbouw:** in overgangsgebieden rondom natuur (Natura 2000 en natte natuurparels), in beekdal, grondwaterbeschermingsgebieden en op de hogere zandgronden zijn extensievere vormen van grondgebruik /landbouw nodig gericht op het verdergaand voorkomen van uitspoeling van nutriënten en gewasbeschermingsmiddelen, minder beregening en hogere grondwaterstanden, zoals natuur- en landschapsinclusieve landbouw, agroforestry of biobased teelten.

**3. Ruimte voor ondernemerschap:**

- Behoud van goede landbouwgrond is van belang om bij te dragen aan de voedselvoorziening en eiwittransitie. Om het beschikbaar houden van 'beste landbouwgronden' (gronden die gezien hun landbouwkundige kwaliteit het meest geschikt zijn voor het telen van voedselgewassen) goed te kunnen betrekken in de integrale afweging, onderzoekt de provincie of het nodig is om een aanvullend instrument te ontwikkelen, bijvoorbeeld een afwegingskader (of ladder), dat bij ruimtelijke afwegingen wordt ingezet. Daarnaast vraagt het Rijk in de Nota Ruimte ook om nadere uitwerking van 'hoogwaardige landbouwgronden'. Bij het onderzoek beste landbouwgronden vormt het voorontwerp BPLG het uitgangspunt van de Brabantse koers. Dit wordt uitgewerkt via een addendum op de uitvoeringsagenda Landbouw & Voedsel.
- De provincie streeft naar een situatie waarin de doelen voor de lange termijn (2050) vertaald zijn naar een gebruiksruiimte voor het individuele bedrijf, die is vormgegeven aan de hand van een aantal Kritische Prestatie-Indicatoren (KPI's). Het werken met KPI's betekent dan een overgang van middelvoorschriften naar doelvoorschriften, waardoor er meer ruimte ontstaat voor bedrijfsspecifieke maatregelen en innovatie.

We moeten zo efficiënt mogelijk omgaan met onze gronden en goed kijken welke functie waar past. Daar waar mogelijk moeten we slim gebruik maken van meervoudig ruimtegebruik. Daarnaast onderzoeken of we mee kunnen werken aan het project "Versailles van het Noorden": een project gericht op een ruimtelijke en omgevings-inpassing van de boomteelt in Midden-Brabant.

**Integraal met overige thema's**

Daarnaast worden er gebiedsprocessen vormgegeven in de Groenblauw Gebiedsgerichte aanpak (GGA). In ruimtelijk beleid en GGA wordt nauw afgestemd met het stikstofbeleid dat is opgenomen in de Brabantse Ontwikkel-aanpak Stikstof (BOS). Rondom de Kaderrichtlijn Water wordt er samengewerkt met Water en Bodem. Verder is er bijzondere aandacht voor gebieden die prioritair zijn zoals NOVEX De Peel. In onderstaande teksten worden deze onderwerpen beschreven.



## NOVEX De Peel

De Peel is in de Nationale Omgevingsvisie (NOVI) aangewezen als één van de zestien nationale aandachtsgebieden voor herinrichting. NOVEX De Peel is een gebied dat met voorrang wordt uitgewerkt tot een Ontwikkelperspectief 2050 en een Regionale Investeringsagenda die hier uitvoering aan geeft.

De Peel is een uniek gebied op de grens van Brabant en Limburg en kent een bijzondere geschiedenis van turfwinning, landsverdediging en waterinfrastructuur. De opgaven in De Peel zijn groot én urgent. Onder andere de transitie van de landbouw, de energietransitie, de klimaatopgave, de verstedelijkingsdruk van regio Eindhoven, mogelijke reactivering van vliegbasis De Peel, natuur- en waterdoelen en de stikstofcrisis komen hier samen. Tegelijkertijd heeft het gebied kwaliteiten om te koesteren en versterken.

In NOVEX De Peel werken alle overheden als één overheid samen met de streek aan een duurzame toekomst voor De Peel. Dit gebeurt in afstemming tussen het Rijk, de provincies Noord-Brabant en Limburg, Waterschap Aa en Maas, Waterschap Limburg en de regio's Metropoolregio Eindhoven, Noordoost- en Zuidoost-Brabant, Noord- en Midden-Limburg. Het is een samenwerking die niet is gericht op (nog meer) beleid, maar op het mogelijk maken van uitvoering, het in beweging brengen van partijen, op experimenteerruimte voor de streek. Het is een samenwerking van partijen die bereid zijn in de streek te investeren. De provincie zal voor dit gebied een pilot starten met betrekking tot maatwerkoplossingen in relatie tot specifieke situaties in de praktijk waar ruimte en flexibiliteit nodig is ten aanzien van regelgeving om te komen tot een werkbare oplossing.

## Groenblauw Gebiedsgerichte Aanpak (GGA) gebiedsprocessen

Centraal in de Brabantse groenblauwe gebiedsgerichte aanpak staat: samen de transformatie van het landelijk gebied realiseren. Dit doen we door in en bij natuurgebieden met elkaar slimme combinaties van oplossingen te zoeken voor sterkere natuur, voldoende water met een betere kwaliteit, een goede bodem en de toekomst van de landbouw, waaronder een goede verkaveling. Met de GGA-gebiedsprocessen, waarin boeren handelingsperspectief moeten vinden, en met bijvoorbeeld de regelingen van het Rijk voor stoppers, gaan we deze werkwijze de komende jaren voorzetten en uitbreiden rondom de GGA-gebieden. We onderzoeken of we daarvoor de landinrichtingsinstrumenten onder de Omgevingwet kunnen inzetten (inrichtingsprogramma en inrichtingsbesluit). We werken aan perspectief voor de landbouw door effectief beleid en instrumenten en deze Uitvoeringsagenda door te vertalen in de plannen die in de verschillende GGA-gebieden gemaakt worden.

## Brabantse Ontwikkelaanpak Stikstof (BOS) 2.0

Het gaat niet goed met de Brabantse natuur. Uit analyses blijkt dat we aanlopen tegen de grenzen van wat de natuur aan kan. En de afgesproken doelen halen we niet met het huidige beleid. Daarom is het op dit moment niet mogelijk om vergunningen te verlenen voor activiteiten met negatieve effecten op de natuur. Bij paragraaf 7.6 wordt verder ingegaan op welke risico's dit heeft. Er zijn dus extra geïntensiveerde maatregelen nodig om Brabant open te houden voor maatschappelijke en economische ontwikkelingen. De provincie zet hiervoor verschillende acties in. Dit doen we langs de lijnen: 'Versterken, Verminderen en Vooruitgaan'. En wij vragen Brabantse partners en bedrijven om zelf ook stappen te zetten.

Versterken staat voor het versneld werken aan herstel van de Natura 2000-gebieden en de overgangsgebieden. Verminderen gaat over de manier waarop de emissie van stikstof wordt teruggedrongen. Vooruitgaan gaat over versnellen van het emissieloos ontwikkelen en innoveren. In de Uitvoeringsagenda van de 'Brabantse Ontwikkelaanpak Stikstof 2.0' wordt uitgebreid ingegaan op de maatregelen en acties.



### **De ontwikkeling van nieuw beregeningsbeleid**

Op dit moment wordt gewerkt aan een nieuw beregeningsbeleid. Het beregeningsbeleid is de verantwoordelijkheid van de waterschappen. Het streven is dit beleid per januari 2027 vast te stellen. Tot die tijd geldt het huidige beregeningsbeleid. Om het nieuwe beregeningsbeleid mee te kunnen nemen in de GGA's, bepalen waterschappen en provincie, samen met de partners, in het beschermd gebied rond Natura-2000 gebieden:

1. De ondergrens van de grondwaterstanden.
2. De maximale onttrekkingsruimte per gebied.
3. De verdeling van die onttrekkingsruimte over verschillende onttrekkers.
4. De mate waarin agrariërs met maatregelen invloed kunnen hebben op het grondwaterpeil in dat gebied.
5. Beregeningsruimte voor agrariërs naar aanleiding van de inzichten uit stap 3 en 4 op basis van hun Bedrijf Bodem & Waterplan (BBWP) resultaten, en toetsbaar vastgelegd in het BBWP.

**Er zijn extra maatregelen nodig om Brabant open te houden voor maatschappelijke en economische ontwikkelingen.**



# 3. Samen maken we Brabant!

Als provincie pakken we onze rol voor de realisatie van een landbouw- en voedselketen die rekening houdt met haar omgeving en inspeelt op belangrijke vraagstukken zodat de land- en tuinbouw en aanverwante keten een toekomst kunnen blijven houden. Daarbij werken we samen met alle relevante overige programma's van de provincie en externe partners. In onderstaande paragrafen gaan we dieper in op onze rol, die van onze partners en hoe we de Brabanders betrekken bij de uitvoering.

## 3.1 Onze rol als provincie

De overheid schept de kaders waaraan en waarbinnen gewerkt moet worden. Als provincie hebben we een rol in de uitvoering van het beleid van het Rijk en Europa, maar stellen we ook eigen kaders. Qua uitvoering doen we enkele activiteiten zelf, bij andere activiteiten werken we samen met partners en andere provincies. Daarnaast is de uitvoering van enkele taken voorbehouden aan het Rijk.

Als provincie hebben we wettelijke taken en bevoegdheden die consequenties hebben voor de landbouw, maar hebben we ook een stimulerende en faciliterende rol. Voorbeelden zijn de Omgevingsverordening en taken die voortkomen uit de

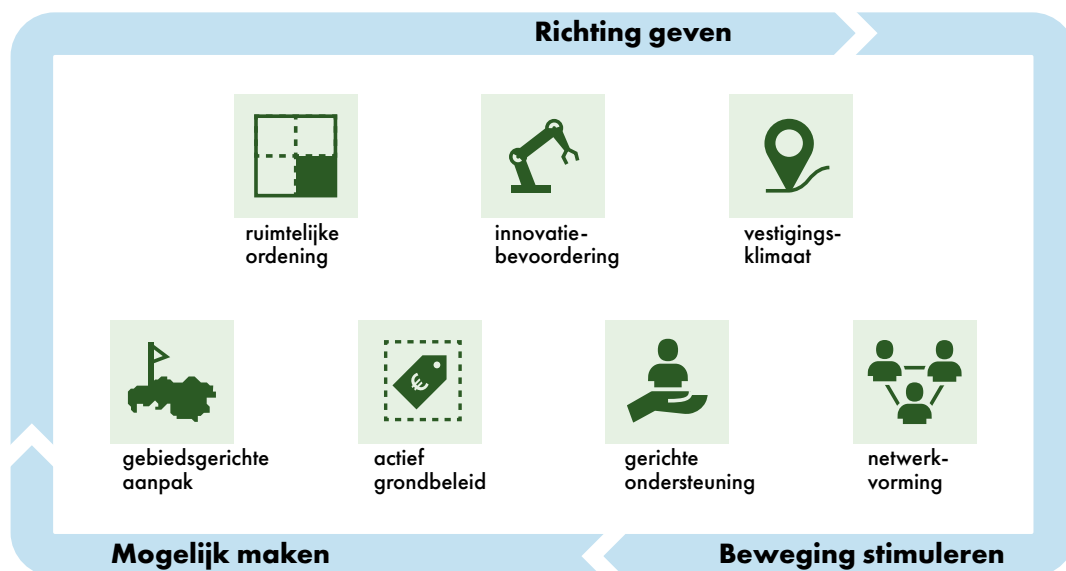


Omgevingswet zoals voor complexe milieubelastende activiteiten, de Natuurbeheerprogramma's en het Regionaal Water en Bodemprogramma. Daarnaast liggen voor de transitie belangrijke bevoegdheden in eerste instantie bij het Rijk zoals de Meststoffenwet, gewasbeschermingsmiddelengebruik en dierenwelzijn. De uitwerking hiervan heeft invloed op de land- en tuinbouw.

Als provincie hebben we als middenbestuur verschillende rollen. Het programma Landbouw & Voedsel is een horizontaal programma dat zorgdraagt voor de integrale realisatie van diverse beleidsdoelen voor de landbouw en voedselketen.

Allereerst zijn onze rollen in een algemene vorm beschreven in de omgevingsvisie: het gaat om richting geven, beweging stimuleren en ontwikkeling mogelijk maken. De rollen verschillen per schakel in de keten, per project of activiteit en soms per samenwerkingsopzet. Vanuit deze rollen stimuleert de provincie de hele keten om samen tot actie te komen om de langetermijn transitie te realiseren.

**Figuur 2: Rollen van de provincie**



Als provincie hebben we voornamelijk uitvoeringskracht op het gebied van: ruimtelijke ontwikkeling, natuur, water en milieu en het stimuleren van ontwikkelingen met succesvolle subsidies. Daar liggen namelijk onze voornaamste bevoegdheden. In de volgende hoofdstukken wordt dit uitgewerkt per doelstelling.

## Dwarsdoorsnijdende thema's Gezondheid, Brede Welvaart en Klimaat

In het bestuursakkoord zijn gezondheid, brede welvaart en klimaat als drie dwarsdoorsnijdende thema's genoemd. Hier wordt in de activiteiten uit deze Uitvoeringsagenda in de volle breedte rekening mee gehouden. In onderstaande tekst staat een korte samenvatting waar we deze onderwerpen een plek hebben gegeven.

### Gezondheid

In deze Uitvoeringsagenda dragen we bij aan het thema gezondheid door onder andere het reduceren van emissies uit stallen en geur en fijnstof te verminderen. Ook het gebruik van gewasbeschermingsmiddelen willen we verminderen door bij te dragen aan de ontwikkeling van innovaties zoals mechanische gewasbescherming en precisie landbouw en het vergroten van het areaal biologische en natuurinclusieve landbouw. Dit leidt tot een gezonder ecosysteem en gezondere voeding zodat dit gezondheidsrisico's verlaagt. Ook het aanjagen van de eiwittransitie draagt bij aan een gezonder dieet (en verlagen van de milieu impact) als gevolg van de voedselproductie. Gezondere voedingsopties bieden we door korte ketens te stimuleren. Toegang tot vers lokaal bereid, onbewerkt voedsel wordt verbeterd. Tenslotte draagt onze communicatiestrategie en gemeenschapsinclusieve landbouw bij aan educatie door onder andere sociale innovatie en helpt dit Brabanders zich beter te informeren over gezonde voeding.

### **Brede welvaart**

In deze Uitvoeringsagenda wordt het denkkader brede welvaart steeds vaker in ons beleid toegepast. Bijvoorbeeld als onderdeel van het Brabants Programma Landelijk Gebied. Binnen dit programma is een sociaaleconomische impact analyse uitgevoerd. Met als doel om op basis van sociale, economische en ecologische brede welvaartsindicatoren de kansen en knelpunten voor agrariërs en inwoners als gevolg van de maatregelen inzichtelijk te maken. Dit inzicht biedt ondersteuning bij het voorkomen van ongewenste effecten, bij het wegnemen van belemmeringen of bij het stimuleren van positieve effecten. Een mooi voorbeeld hoe brede welvaart in de beleidspraktijk wordt toegepast om vanuit breed perspectief de gevolgen van beleid af te wegen. Wij zien het toepassen van dit denkkader als een waardevolle methodiek binnen deze Uitvoeringsagenda.

### **Klimaat**

We ervaren inmiddels de gevolgen van het veranderende klimaat. De landbouw kampt meer en meer met hevige piekbuien, hitte en langdurige perioden van droogte. Conform het bestuursakkoord brengen we de emissies van broeikasgassen terug (klimaatmitigatie). Tegelijkertijd willen we ons ook goed voorbereiden op de gevolgen van het snel veranderende klimaat (klimaatadaptatie). Het is noodzakelijk dat we meer inzicht krijgen in de mogelijkheden van het terugdringen van broeikasgassen uit de landbouw, wat klimaatverandering voor de Brabantse land- en tuinbouw betekent en hoe we de gevolgen zoveel als mogelijk kunnen beperken. Dit zullen deels technische oplossingen zijn maar vooral een transitie vragen in landinrichting en landgebruik. Hierbij sluiten we aan op het principe van Water en Bodem sturend. Alleen dan is een duurzame en toekomstbestendige landbouw mogelijk met voldoende handelingsperspectief en een goede boterham voor de boer.

## **3.2 Met wie werken we samen?**

Bij het opstellen van deze Uitvoeringsagenda hebben we met de meest relevante programma's afstemming gezocht en input opgehaald. In figuur 3 staan de andere programma's weergegeven. Extern zijn we bezig sessies te organiseren met o.a. ZLTO (Zuidelijke Land- en Tuinbouw Organisatie), BAJK (Brabantse Agrarisch Jongeren Kontakt), POV (Producentenorganisatie Varkenshouderij), het LIB (Landbouw Innovatie Brabant), het Goed Boeren Netwerk en de Biologische Boeren. Met de overige partners waaronder BMF (Brabantse Milieufederatie), kennisinstellingen en de TBO's (terrein behorende organisaties) hebben we een schriftelijke commentaarroude georganiseerd.

Omdat er in 2022 een intensieve afstemming heeft plaatsgevonden ten behoeve van het beleidskader, is ervoor gekozen de partners individueel te benaderen over thema's zoals innovatie, eiwittransitie en natuurinclusieve en biologische landbouw. We hebben dit als waardevolle input gebruikt bij het opstellen van deze Uitvoeringsagenda Landbouw & Voedsel. De samenwerking met hen komt tot uiting in de uitwerking van de vier thematische uitvoeringslijnen en zal onder andere op projectniveau worden vormgegeven. Daarnaast hebben we via het Bestuurlijk Overleg Transitie Landbouw (BOTL) de Uitvoeringsagenda met de vier Brabantse regio's en waterschappen afgestemd om input op te halen en om de samenwerking op thema's verder door te ontwikkelen. Met de regio's, gemeenten en waterschappen trekken we samen op in de uitvoering. Een nadere beschrijving van specifieke samenwerking zoals het ondersteuningsnetwerk of het transitieteam landbouw, is beschreven in paragraaf 2.3 en hoofdstuk 7.

**Met de regio's, gemeenten  
en waterschappen trekken  
we samen op in de uitvoering.**

Figuur 3: Begrotingsprogramma's waar het programma Landbouw & Voedsel mee samenwerkt



Als de opgaven daarom vragen, werkt de provincie met de medeoverheden zoveel mogelijk samen als één overheid. Dat betekent dat de gezamenlijke overheden gestructureerd te werk gaan. Ze nemen de inhoud van de opgave als vertrekpunt om van daaruit eventuele organisatorische belemmeringen gezamenlijk op te lossen. Wanneer we samenwerkingen en samenwerkingsverbanden aangaan, hanteren we als provincie de volgende drie uitgangspunten:

**De opgave is leidend:** samen met partners bepalen we de opgave en wie daarbij een rol kunnen of wellicht moeten spelen. Deze opgave(n) nemen we als gezamenlijk vertrekpunt.

**Voorkom drukte:** we gaan na of de (nieuwe) opgave ondergebracht kan worden binnen een al bestaand samenwerkingsverband. Dit ter voorkoming van ambtelijke en bestuurlijke drukte. Als provincie sluiten we daarbij in principe aan bij de hoofdstructuur van bestaande samenwerkingsverbanden die we in het beleidskader Toekomstbestendig Bestuur hebben beschreven: de samenwerking via Brabantstad; de samenwerking met de 4 regio's (NoordOost, Zuidoost/MRE, SRBT en West-Brabant-West (voor deze twee laatste rekening houdend met de transitie die binnen deze regio's (West en Midden) op dit moment plaatsvindt)) en de samenwerking (via de samenwerkingsagenda op zes thema's) met de VBG. Alleen wanneer de opgave niet binnen een bestaand samenwerkingsverband ondergebracht kan worden, organiseren we samen met de betrokken partners een nieuw (tijdelijk) samenwerkingsverband, met daarbij als aandachtspunt om dat zoveel mogelijk te verankeren met de bovengenoemde hoofdstructuur.

**Leren door evalueren:** We leren van onze ervaringen door tijdig te evalueren. Alleen op die manier kunnen we tot nieuwe inzichten en betere samenwerking komen. Daarom bouwen we bij elke samenwerking een periodiek evaluatiemoment in. Uit de evaluatie dient telkens de meerwaarde van de samenwerking te blijken en zodra die niet meer effectief is, wordt de samenwerking actief beëindigd.

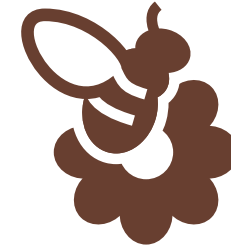
## **De provincie en participatie**

De verbinding tussen burger en bestuur is een cruciaal onderdeel van onze democratie. Die verbinding is niet vanzelfsprekend. Daarom investeren we deze bestuursperiode in de verbinding tussen burger en bestuur door - in de geest van de Omgevingswet - de samenleving eerder en beter bij ons werk te betrekken, zeker als de impact op de leefomgeving groot is. De manier waarop is altijd maatwerk, maar het algemene uitgangspunt is: stevig als het moet en dun als het kan. Het Brabants participatiekompas is daarbij onze leidraad. Meer over de uitgangspunten voor de Brabantse participatieaanpak staat op pagina's 33 tot en met 38 van het beleidskader Toekomstbestendig Bestuur.

## **3.3 Hoe betrekken we de Brabander?**

Voor een toekomstgerichte landbouw- en voedselsector, is iedereen nodig; producenten, verwerkers, consumenten én burgers. Dat betekent dat we continu in gesprek zijn met Brabanders van allerlei achtergronden om te kijken hoe we onze doelstellingen dichterbij kunnen brengen. We werken in de uitvoering van de specifieke projecten samen met vele soorten organisaties van Brabanders. Met de uitvoering van het programma Landbouw & Voedsel profiteren Brabanders van gezonde voeding en verbeteren we de leefbaarheid. We betrekken de Brabander door het uitvoeren van de hieronder beschreven activiteiten op het gebied van gemeenschapsinclusieve landbouw. De hoofdlijn daarvan is dat de verbinding tussen de diverse ketens en de burger wordt versterkt, de sector dichterbij de burger is gekomen en meer verbonden door onder andere meer kennis van de rol en herkomst van voedsel en het belang van het buitengebied te delen. De landbouw- en voedselketens worden beleefd als belangrijk onderdeel van de brede welvaart in Brabant. Betaalbaar, duurzaam, veilig en gezond voedsel draagt immers bij aan de gezondheid van iedereen. Van de activiteiten van het programma Landbouw & Voedsel profiteert, en soms is dat indirect, dus iedere Brabander.

# 4. Natuur- en landschaps- inclusieve landbouw



Uitvoeringslijn 1



Het behoud van onze biodiversiteit, een gezonde omgeving, gezond voedsel, een aantrekkelijk landschap en een goed bodem- en waterklimaat zijn belangrijke opgaves waar we ons als provincie hard voor maken. Een natuur- en landschapsinclusieve landbouw draagt bij aan deze opgaves.



Elke stap naar een “groenere” bedrijfsvoering helpt bij het realiseren van onze doelstellingen. We dagen ondernemers uit om hieraan bij te dragen, maar verduurzamen ook de gronden die in ons eigen bezit zijn. Dit hoofdstuk gaat in op hoe we dit oppakken.

## 4.1 Stimulering biologische landbouw

**Doel: In 2027 is het areaal biologische landbouw in Brabant toegenomen naar 10% ten opzichte van 2023.**

Om de groei van het biologisch landbouwareaal te stimuleren, stellen we in het tweede kwartaal van 2024 een nieuw 'Actieplan biologische landbouw 2024-2027' op. Hierin staan vijf actielijnen met als belangrijkste acties:

### 1. Grond

We hebben pachtvoorwaarden voor provinciale gronden waarmee biologische ondernemers voorrang en voordeel hebben. En we maken regelingen voor het afwaarderen van gronden. We zetten dit beleid voort en intensiveren het.

### 2. Omschakelaars

We geven agrarische ondernemers gratis advies over de overstap naar biologische landbouw, afgestemd op hun bedrijfssituatie. Daarnaast subsidiëren we een studiegroep met omschakelaars afkomstig uit de melkveehouderij.

### 3. Keten

We versterken het netwerk van biologische agrariërs en andere partijen in de keten en we onderzoeken hoe we hiermee innovatie en samenwerking in de keten kunnen vergroten.

### 4. Afzet

Uiteindelijk moeten biologische producten worden afgezet en kan er niet meer worden geproduceerd dan er afzet voor is. Daarom bevorderen we afspraken over meer biologische producten in onze eigen catering en die van medeoverheden en Brabantse bedrijven. Ook brengen we regionale netwerken van biologische producenten en afnemers in beeld. Met rijksmiddelen subsidiëren we vervolgens projecten om de afzet te vergroten in deze regio's. Zo stimuleren we de keten en markt voor biologisch voedsel.

### 5. Onderwijs

We subsidiëren verspreiding van kennis via onder andere masterclasses voor leerlingen en agrarische ondernemers. En we bevorderen dat kennis van biologische landbouw wordt opgenomen in het curriculum van het agrarisch mbo- en hbo-onderwijs.



## 4.2 Natuurinclusieve landbouw

**Doel: Een toename van natuurinclusieve landbouw met 350 agrarisch ondernemers in 2027 ten opzichte van 2022.**

We werken toe naar vijfhonderd natuurinclusieve agrariërs in 2030. Daarom stellen we in het tweede kwartaal van 2024 een 'Actieplan Natuurinclusieve Landbouw 2024-2027' op. Met daarin navolgende belangrijkste acties:

- We subsidiëren doorontwikkeling naar een (meer) natuurinclusieve bedrijfsvoering met coaches die helpen een doorontwikkelplan op te stellen. Zo kunnen agrariërs bewuste keuzes maken over hoe zij hun bedrijfsvoering uitvoeren waarbij zij rekening houden met de natuur. In het geval er extensivering noodzakelijk is voor de (nieuwe) bedrijfsvoering, faciliteren we de doorontwikkeling door inzet van de regeling "Grondfonds Natuurinclusieve Landbouw".
  - Tot en met juni 2025 kunnen agrariërs die geïnteresseerd zijn in (maatregelen gekoppeld aan) natuurinclusieve landbouw (NIL) terecht bij de zogeheten inspiratiebedrijven NIL. Daarnaast wordt een leergemeenschap verduurzaming en NIL opgezet voor de grondgebonden veehouderij, waarin agrariërs ook van elkaar kunnen leren over allerlei natuurinclusieve maatregelen.
  - In de eerste helft van 2024 zijn de regelingen NIL geëvalueerd en wordt nieuw beleid opgesteld. We zetten in op een werkbare definitie van NIL. We optimaliseren de genoemde grondregeling voor natuurinclusieve landbouw en onderzoeken de toepasbaarheid voor andere landbouwsectoren.
- We subsidiëren met de Brabantse Biodiversiteitsmonitor Melkveehouderij (zie hoofdstuk 8) dat melkveehouders verschillende grote en kleine stappen kunnen zetten naar een meer natuurinclusieve bedrijfsvoering. Bijvoorbeeld op het gebied van meer weidegang, meer groenblauwe dooradering en het behoud van biodiversiteit.
  - Voor de akkerbouwsector breiden we de huidige aanpak natuurinclusief uit. Dit betekent dat we naast de biodiversiteitsmonitor akkerbouw die in ontwikkeling is, ook onderzoeken of we een leergemeenschap voor natuurinclusieve telers kunnen opzetten.
  - We zetten rijksmiddelen in om landbouwgronden verder te verduurzamen.

**We stimuleren doorontwikkeling naar een (meer) natuurinclusieve bedrijfsvoering met coaches voor ondernemers.**



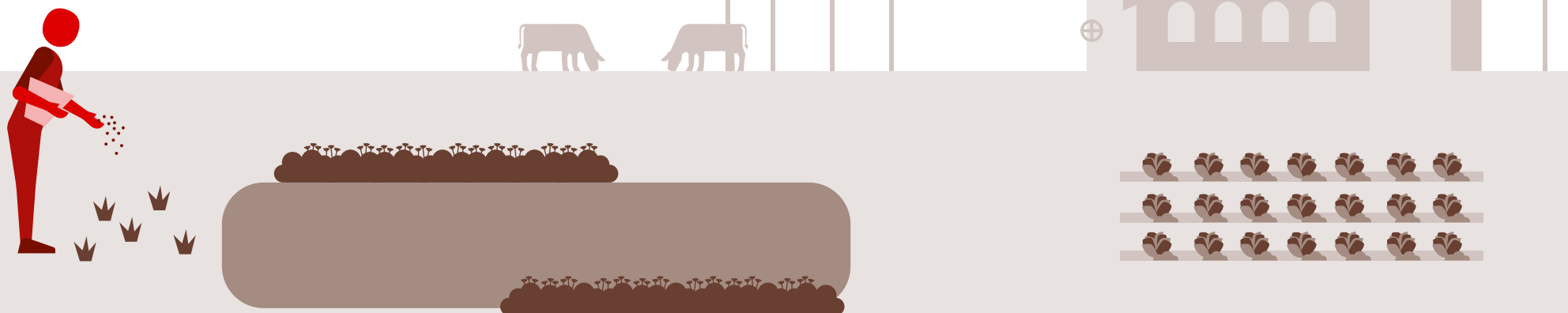
### 4.3 Overgangszones omvormen naar extensieve landbouw

**Doel:** In 2027 is ten opzichte van 2023 in overgangsgebieden rond natuur 1.000 hectare van het areaal van de landbouw vergaand geëxtensiveerd.

Om doelen voor natuur en water te realiseren streven we in de overgangsgebieden rondom Natura 2000-gebieden, natte natuurparels en beekdalen naar overwegend extensieve en natuurinclusieve vormen van landbouw. Daarbij zorgen we dat op de provinciale gronden rondom natuurgebieden geen gewasbeschermingsmiddelen en kunstmest gebruikt mag worden en benutten we de extensiveringsregeling voor graasdierhouderij in deze gebieden. We ondersteunen dit door samen met de verschillende stakeholders in de verschillende GGA-gebiedsprocessen aan te sluiten. Bij de beoogde extensivering naar blijvend grasland betreft de provincie ook de concrete vertaling in de overgangsgebieden van het principe 'water en bodem sturend' naar onder andere aanpassingen in waterpeilen (aanpassen ontwateringsbasis) en consequenties daarvan voor de agrarisch ondernemers. Hierbij kan ook inzet van nieuwe verkaveling bijdragen aan een perspectief voor een extensieve landbouw op die plek. In deze zones kan ook ruimte komen voor extensieve gewassen, zoals de biobased gewassen. De komende periode maakt de provincie een beleidsmatige uitwerking van de begrenzing en het passend grondgebruik in overgangsgebieden, in een beknopt vrijwillig (is een niet onder de Omgevingswet verplicht) programma onder de Omgevingswet (voorzien in Q2 2025).

## 4.4 Samenvatting van uitvoeringslijn 1

Met onze activiteiten voor uitvoeringslijn 1; Natuur- en landschapsinclusieve landbouw, realiseren we de subdoelstellingen uit ons beleidskader tot het einde van 2027. In onderstaande figuur wordt een overzicht gegeven van welke doelen er zijn en welke activiteiten we hiervoor uitvoeren tot eind 2027. Dit betreft niet alle activiteiten die we doen.



### Subdoel voor Brabant

In 2027 is het areaal biologische landbouw in Brabant toegenomen tot 10% (2023: circa 3,2%, nulmeting in 2023).

### Onze resultaten

In 2027 is de regeling pachtgronden aangepast en zijn boeren ondersteund bij omschakeling.

In 2027 zijn de netwerken in de keten versterkt.

In 2027 hebben we activiteiten ondernomen om de vraag naar biologisch voedsel te laten toenemen.

### Onze activiteiten

- Aanpassen verpachtingsvoorwaarden provinciale gronden t.a.v. het beëindigen van het gebruik van gewasbeschermingsmiddelen en kunstmest met voorrang voor biologische boeren.
- Ondersteunen van boeren bij omschakelen naar biologisch (2024-2027).
- Bevorderen van het aantal deelnemers aan de Brabantse Biodiversiteitsmonitor Melkveehouderij.
- Onderzoeken hoe innovatie en samenwerking in de keten vergroot kunnen worden (2024-2027).
- Afspraken maken over meer biologisch eten in de bedrijfscatering (2024).
- Subsidiëren van projecten in regionale netwerken om de biologische afzet te vergroten (2024-2027).

### Subdoel voor Brabant

We streven naar een toename van natuurinclusieve landbouw (NIL). (Meting is afhankelijk van, een landelijke definitie van natuurinclusief, nulmeting volgt na de definitie).

### Onze resultaten

In 2027 zijn er 350 natuurinclusieve boeren meer dan 2022.

Diverse ondersteuningsacties voor natuurinclusieve boeren (2024 – 2027).

### Onze activiteiten

- Ondersteunen van agrariërs die natuurinclusief willen (gaan) ondernemen met coaching en via de regeling "Grondfonds Natuurinclusieve Landbouw" (2024-2027).
- Inzetten rijksmiddelen voor afwaardering van grond met een gebruiksbeperking vanuit publieke doelen.
- Opzetten van een leergemeenschap voor verduurzaming en NIL (2025).
- Evalueren van de regeling NIL en mogelijk bijstellen (2024).
- De Brabantse Biodiversiteitsmonitor Melkveehouderij is beschikbaar (2024-2027).
- Opzetten kennisnetwerk voor akkerbouwers (2025-2027).
- Inzetten van rijksmiddelen om gronden verder te verduurzamen (2024-2027).

### Subdoel voor Brabant

In 2027 is 1.000 ha overgangsgebied gecreëerd rond natuur dat extensief beteeld wordt (en bij voorkeur blijvend grasland). (Nulmeting in 2023 is 80 ha).

### Onze resultaten

Diverse acties om in overgangsgebieden landbouw om te zetten naar extensieve landbouw.

### Onze activiteiten

- Inzetten van de beleidsregel voor graasdierhouderij (2024-2027).
- Onderzoek naar de inzet van nieuwe verkaveling (2024-2027).
- Verbieden van gewasbeschermingsmiddelen en kunstmest voor provinciale gronden in de overgangsgebieden rondom natuur (2024 - 2027).

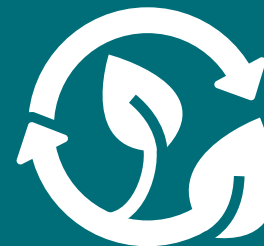
# 5. Meest duurzame en circulaire landbouw



## Uitvoeringslijn 2



Door de jaren heen heeft de land- en tuinbouw zich al volop ontwikkeld en stappen gezet richting een duurzame en circulaire sector. Maar we zijn er nog niet. Er blijven opgaves waar we aan moeten werken. In dit hoofdstuk beschrijven we aan welke doelen we als provincie gaan werken en hoe we die willen bereiken.



## 5.1 Actuele en passende regelgeving

Er zijn diverse manieren om een doel of opgave te bereiken: door te stimuleren, te participeren of door kaders te stellen via wet- en regelgeving. Deze paragraaf gaat in op het stellen van kaders.

Om de land- en tuinbouw werkbaar regelgeving te geven die helpt bij investeringen, het bedrijf verder te ontwikkelen en om blijvend goed evenwicht tussen functies in het buitengebied te bereiken, is actuele en passende regelgeving nodig. Ook kan het zijn dat regelgeving aangepast moet worden naar de laatste actualiteit of omdat er nieuwe (onvoorziene) zaken spelen. Gedurende deze bestuursperiode 2024-2027 zorgen we ervoor dat het pakket provinciale regelingen voor de veehouderij meegroeit met de praktijk. Daarom verzorgen we de (juridische) ondersteuning en actualisatie van de beleidsregel Omgevingsrecht en de actualisatie en wijzigingsprocedures van de Omgevingsverordening. De Brabantse Zorgvuldigheidsscore Veehouderij (BZV) zetten we voort en actualiseren we. Op basis van de afgelopen evaluatie wordt de BZV geactualiseerd tot BZV 3.0. Een nieuwe evaluatie volgt daarom pas na 2027.

Verrommeling en leegstand in het buitengebied willen we tegengaan. Dat is veiliger, want zo voorkomen we dat criminaliteit in de hand wordt gewerkt. Daarnaast levert het voorkomen van onnodige bebouwing een aantrekkelijker landschap op. Kortom, een vitaler platteland. Daarom zetten we de stalderingsregeling voort. Verder werken we het loket van de nieuwe Glas-voor-glasregeling uit (dit houdt in dat

tuinbouwbedrijven alleen mogen uitbreiden als ze eerst elders glas 'opruimen'). Hiermee ontstaan er nieuwe ontwikkelingsmogelijkheden voor deze bedrijven. We evalueren de regelingen en daar waar nodig zullen we deze actualiseren.

Om te controleren of beleid voldoende effectief is om de opgaves te realiseren, is monitoring belangrijk. Onder andere de emissies uit stallen (zie paragraaf 5.2) monitoren we middels de omgevingsvergunningen van veehouderijen met behulp van Kernregistratie Dierenverblijven (KRD).

Niet alle opgaves behoren tot het programma Landbouw & Voedsel. Sommige horen bij programma's zoals Natuur, Stikstof of Gebiedsgerichte Aanpak (GGA), maar ze zijn wel van invloed op de land- en tuinbouwsector. Daarom adviseren we vanuit het programma Landbouw & Voedsel aan diverse andere programma's maar ook bijvoorbeeld aan gemeenten over landbouw, agrarisch data-management en ruimtelijke ordening. We adviseren onder andere aan het programma Natuur over de technische stalen uit de Omgevingsverordening. Daaronder valt ook het opstellen van hardheidsclausules. Daarnaast geven we ook advies over vragen over ruimtelijke ordening en bij subsidieaanvragen die betrekking hebben op land- en tuinbouwbedrijven.

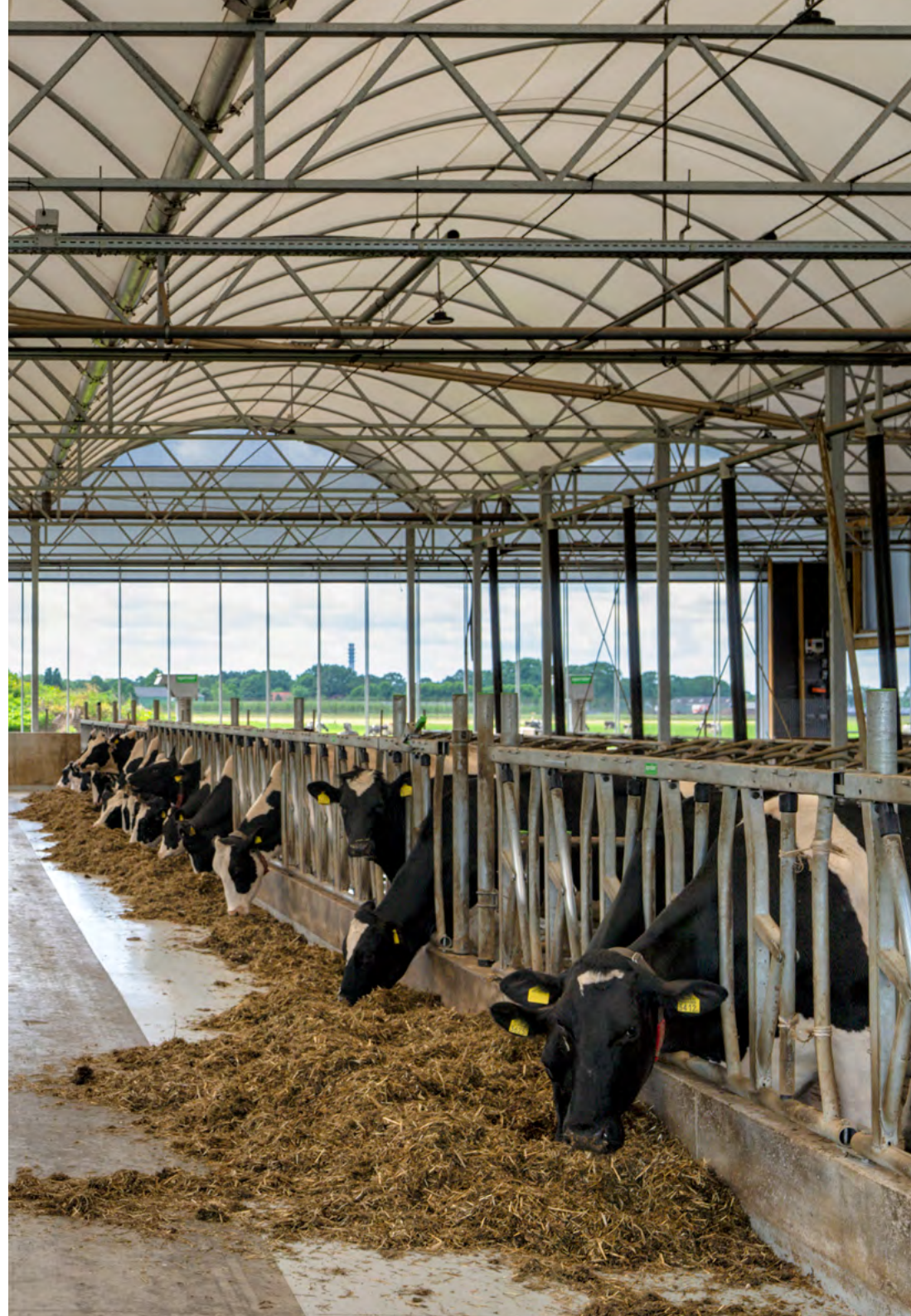
Behalve dat we de bestaande provinciale wet- en regelgeving actueel willen houden, willen we ook voortgang boeken in het omzetten van middel- naar doelvoorschriften om zo te werken aan een eerlijke, duurzame en gezonde

land- en tuinbouw die recht doet aan de diversiteit in de land- en tuinbouwsector. Op dit moment is (bijna) alle regelgeving gebaseerd op het vergunnen van systemen waar een bepaalde (emissie)waarde aan hangt. Waar we met doelvoorschriften naar toe willen werken is dat een (emissie)waarde wordt bepaald waaraan een bedrijf moet voldoen. Aan de ondernemer is het om te bepalen op welke manier hij dat gaat doen. Dit doen we onder ander door (innovatieve) projecten te financieren en door te participeren in projecten en bijeenkomsten over dit onderwerp, zoals de biodiversiteitsmonitoren (zie paragraaf 6.3) en het Bedrijf Bodem & Waterplan. Kennis hierover delen we met onze agrarische partners.

## 5.2 Reductie van emissies uit stallen

**Doel: Vermindering van de ammoniakemissie uit stallen in 2027 ten opzichte van 2023.**

In de Brabantse Ontwikkelaanpak Stikstof (BOS zie paragraaf 2.3) zijn ambities geformuleerd om de stikstofuitstoot op Natura 2000-gebieden naar beneden te krijgen. De landbouw heeft een flink aandeel in deze opgave. Daarom heeft de provincie Noord-Brabant ammoniakemissie-eisen vastgesteld voor verouderde en nieuwe stallen van veehouderijen in de Omgevingsverordening. Daarmee is een stevige ambitie geformuleerd om de ammoniakemissie uit stallen te verlagen en zo de instandhoudingsdoelen voor Natura 2000-gebieden te halen. De laatste jaren heeft de veehouderijsector met ondersteuning van de overheid al hard gewerkt aan (innovatieve) oplossingen voor dit vraagstuk. We zijn al veel kennis en systemen rijker, maar het is nog niet voldoende. Daarom blijven we ons ook de aankomende bestuursperiode 2024-2027 voor dit onderwerp inzetten.



Dit doen we via diverse 'sporen':

1. Het eerste spoor is innovatieve stalsystemen. In dit spoor onderzoeken we onder andere of we de 'first movers'-regeling opnieuw kunnen openstellen. Ook zetten we de rijksmiddelen in die we ontvangen in het kader van de BPLG, die we uitvoeren in opdracht van het Ministerie van Landbouw, Visserij, Voedselzekerheid en Natuur (LVVN). Een voorbeeld is het project 'Meten is weten', dat emissies en broeikasgassen in de stal continu meet. Behalve aan meer inzicht in hoe emissies zich gedurende de dagen en seizoenen gedragen, draagt dit project ook bij aan beleidsvorming die op doelvoorschriften is gebaseerd (zie paragraaf 5.1). We zetten de Taskforce toekomstbestendige stalsystemen voort. Daarbij sluiten we aan bij het Regieorgaan versnellen innovatie emissiereductie duurzame veehouderij en werken we samen aan de Versnellingsaanpak Emissiearme Landbouw. Deze Versnellingsaanpak is een samenwerking tussen provincies, sectoren en ministerie van LVVN die onder andere nieuwe innovatieve stalsystemen aanjaagt. In paragraaf 5.5 wordt uitgebreider ingegaan op de Versnellingsaanpak Emissiearme Landbouw.
2. Het tweede spoor gaat over andersoortige oplossingen om de ammoniak-emissie uit stallen te verlagen. We handhaven voor natuurinclusieve bedrijven en voor biologisch gehouden jongvee, vleesrundvee en geiten een uitzondering in de Omgevingsverordening of we halen drempels in ons beleid weg voor natuurinclusieve veehouders, met als doel reductie van ammoniakemissie. Ook het voerspoor kan een belangrijke maatregel zijn die emissie van ammoniak reduceert. Zo dragen we middels subsidie bij aan de publiek-private samenwerking met de Wageningen Universiteit om emissie uit varkenshouderijen te verminderen. Ook ondersteunen we ZLTO met de deelname in het project RAMBO. RAMBO staat voor Reductie van Ammoniak via Brongerichte en flankerende Oplossingen.

3. Het derde spoor gaat over veehouders die willen stoppen. Minder dieren draagt bij aan een lagere belasting van diverse emissies. We ondersteunen bijvoorbeeld de landelijke beëindigingsregelingen door zaakbegeleiders in te zetten die naar potentiële stoppende boeren gaan. Daarin werken we nauw samen met het ondersteuningsnetwerk en de mensen van de GGA. Met rijksmiddelen willen we stoppers faciliteren via onder andere het project 'Maatregel Gerichte Aankoop en Beëindiging veehouderijen nabij natuurgebieden' (MGAB). Ook willen we stoppers faciliteren met rijksmiddelen vooruitlopend op het BPLG. De Omgevingsverordening biedt ook mogelijkheden om onder gunstigere voorwaarden te stoppen, bijvoorbeeld via de regeling 'Maatwerk met als doel omgevingskwaliteit' of via het VAB-beleid (Vrijkomende Agrarische Bebouwing).

**We ondersteunen de landelijke beëindigingsregelingen door zaakbegeleiders in te zetten die naar potentiële stoppende boeren gaan.**



**Doel: Vermindering van de geuremissie uit stallen in 2027 ten opzichte van 2023.**

De drie sporen zoals hierboven genoemd hebben ook een positief effect op de vermindering van de geuremissie. Specifiek voor geur uit de veehouderij doen we een aantal projecten. Dit doen we onder andere door projecten die het gebruik van sensoren als geurmeetmethode te bevorderen. Project 'goed benutten biologische combi-luchtwassers in de varkenshouderij' en geurpilots die in samenwerking met het POV (Producentenorganisatie Varkenshouderij) en Connecting Agri & Food en Brabants Burger Platform worden uitgevoerd zijn hier voorbeelden van.

Ook kijken we naar ons eigen beleid op geurhinder. Er gelden vanuit de provincie momenteel aparte regels voor geurhinder uit industrieën (beleidsregel Omgevingsrecht) en voor geurhinder uit dierenverblijven (Omgevingsverordening). We willen nader bezien of die regels dichterbij elkaar gebracht kunnen worden, bijvoorbeeld zodat voor veehouderijbedrijven waar ook mestbewerking plaatsvindt de geurhinder integraal wordt benaderd. We stellen hiertoe een plan van aanpak op. Daarnaast wordt de landelijke wetgeving over geur uit dierenverblijven geëvalueerd en mogelijk herzien. Vanuit de provincie zijn we betrokken bij deze evaluatie. In 2024 brengen we in kaart waar door veehouderijbedrijven veroorzaakte overbelaste situaties zijn en herijken we mogelijk de geurnormering. Dit doen we op basis van de dosis-responsrelatie. De dosis-responsrelatie is de relatie tussen berekende geurbelasting en geurhinder vanuit de veehouderij. Dit doen we ook in nauwe samenwerking met het Programma Milieu aangezien daar de belasting van geur door industrie nader onderzocht wordt. In de praktijk kan accumulatie van geur optreden. Verder blijft het ondersteuningsnetwerk zich inzetten bij conflicten over onder andere geurhinder, zie hiervoor paragraaf 7.2. Ook bij het BPLG en GGA-proces aandacht voor de afname van geurhinder van de veehouderij. Voor een uitgebreidere uitleg zie paragraaf 2.3.



**Doel: Vermindering van de fijnstofemissie uit stallen in 2027 ten opzichte van 2023.**

Naast ammoniak en geur komt er ook fijnstof vrij uit de veehouderijsector. De activiteiten genoemd bij de ammoniak- en geuremissie zorgen ook voor een bijdrage aan de daling van de fijnstofemissie. Het beleid over fijnstof wordt door het Rijk gemaakt. Maar als provincie vinden we dit ook een belangrijk onderwerp en we zetten ons waar mogelijk in voor een daling van de fijnstofemissie. Zo voeren we de maatregelen van het onderdeel landbouw van het Schone Lucht Akkoord uit. We gaan in 2024 aan de slag met de actualisatie van de notitie Handelingsperspectieven Veehouderij en Gezondheid, dit heeft ook een positief effect op de fijnstofemissie. In paragraaf 5.3 wordt hier verder op ingegaan.

### 5.3 Veehouderij en gezonde(re) leefomgeving

Veehouderij en gezondheid zijn onlosmakelijk met elkaar verbonden. We streven als provincie naar een verbeterde gezondheid van mens en dier (One Health). Zo handhaven we het geitenmoratorium ten minste tot de resultaten bekend zijn van het Veehouderij, Gezondheid en Omwonenden (VGO-3) onderzoek. We verwachten de resultaten eind 2024. We gebruiken dit onderzoek ook als basis voor het opstellen van toekomstig beleid.

**Doel: De geitensector ontwikkelt zich in 2027 tot een meer duurzame sector die rekening houdt met de omgeving ten opzichte van 2023.**



Niet alleen de geitensector moet bijdragen aan een gezondere leefomgeving; de veehouderij heeft immers ook effecten op de luchtkwaliteit door het uitstoten van fijnstof en stikstof. Via het Schone Luchtakkoord (SLA) hebben we afspraken gemaakt met het Rijk en gemeenten over het verbeteren van de luchtkwaliteit voor onze gezondheid. In het Beleidskader Milieu zijn streefwaarden vastgesteld voor fijnstof en stikstof. Die geven aan waar we ons voor inzetten en waar we – samen met onze partners én de Brabanders – naar streven, zo ook vanuit het programma Landbouw & Voedsel. Daarnaast scheiden alle dieren bijvoorbeeld endotoxinen uit. Bio-aërosolen afkomstig van dieren in veehouderijen kunnen positieve en negatieve gezondheidseffecten hebben. Endotoxinen zijn een goede indicator van gezondheidseffecten uit de veehouderij. De effecten van endotoxinen op de volksgezondheid blijven een bron van zorg. Met het beleidskader gezondheid streeft de provincie samen met partners naar drie gezonde levensjaren erbij voor elke Brabander in 2030. Daarom actualiseren we in 2024 met de gemeenten en omgevingsdiensten het endotoxine-toetsingskader, zodat de gezondheid van mensen in relatie tot de veehouderij beter kan worden meegewogen in ruimtelijke besluitvorming. Daarnaast willen we de doorwerking van het endotoxine toetsingskader optimaliseren. Dit is om maatregelen te benoemen ter voorkoming dat ziektes van dieren op de mens overslaan. We passen de maatregelen vervolgens toe in het BPLG, zie paragraaf 2.3. Ook bevorderen we kennisopbouw en verspreiding in relevante netwerken van de risico's van veehouderijen en mestbewerkingsinstallaties.

### 5.4 Dierenwelzijn

Dierenwelzijn is primair een bevoegdheid van het Rijk. In ons beleid en onze projecten hebben we echter wel oog voor dierenwelzijn, bijvoorbeeld bij de ontwikkeling van innovatieve stalsystemen. Denk aan grotere staloppervlakten voor zeugen en emissiereductie in de stal in plaats van achter de stal voor een verbeterd stalklimaat. We gaan door met de subsidieregeling voor de realisatie van oppervlaktevergroting van stallen voor één ster Beter Leven vleeskuikens. Verder stimuleren we dierenwelzijn en het voorkomen van stalbranden via de Brabantse Zorgvuldigheidsscore Veehouderij (BZV). Met het stimuleren van biologische landbouw (3 sterren Beter Leven) geven we ook ruimte voor meer dierenwelzijn.

## 5.5 Mest, mestverwaarding en bemesting

Voor de inzet van kringlooplandbouw is een verwaarding van mest essentieel. Dat zorgt voor een beter gebruik van de beschikbare meststoffen, zodat minder extra aanvoer nodig is. Door mest op een goede manier te bewerken vindt de toediening gerichter plaats wat onder andere overbemesting van percelen tegengaat.

### Doelen:

- Vermindering van de totale ammoniakemissie uit mestbewerking en aanwending van mest. Vermindering van de geur- en fijnstof emissie uit mestbewerkingslocaties.
- Het nitraatgehalte in het bovenste grondwater zit gemiddeld onder 50 mg/L.
- Het totaal stikstofgehalte en het totaal fosforgehalte in door landbouw beïnvloede oppervlaktewateren voldoen aan de normen.

In 2022 stelden we de Uitvoeringsagenda Mest vast. In 2024 maken we een update in een nieuw actieplan voor 2024-2027. In de Uitvoeringsagenda Mest staan de volgende doelen:

1. Het leveren van een substantiële bijdrage aan het verminderen van emissies naar bodem, water en lucht (broeikasgassen, stikstof, fosfaat).
2. Het professioneel behandelen of bewerken van alle mest tot een emissiearme grondstof.
3. Mestbewerking vindt plaats zo dicht mogelijk bij de bron (lees: veehouderij) en zo ver weg als nodig.
4. Mest opwaarderen tot hoogwaardige meststoffen (bodemverbetersaars en kunstmestvervangers), waar mogelijk in combinatie met energieproductie.
5. Mestbewerking vindt plaats met minimale risico's voor gezondheid, veiligheid en kwaliteit van leefomgeving.
6. Overlast op bestaande knelpuntlocaties voor mestbewerking verminderen.
7. Continueren en intensiveren van inzet op tegengaan van mestfraude.

Het mestbeleid is vastgelegd in diverse instrumenten.

In de Omgevingsverordening (OV) zijn regels opgenomen die gemeenten moeten betrekken bij het vaststellen van een omgevingsplan. Voor mestbewerking zijn alleen regels opgenomen voor de ontwikkeling in het landelijk gebied:

- Mestbewerking: dit is de activiteit waarbij mest van derden wordt bewerkt met een capaciteit van meer dan 25.000 m<sup>3</sup> mest/ jaar. Het uitgangspunt van dit beleid is dat mestbewerking een afvalverwerkende activiteit betreft, die net als alle andere afvalverwerkers in beginsel thuishoort op een bedrijventerrein. Daarom is de ontwikkeling van mestbewerking in landelijk gebied beperkt. Uitbreiding of nieuwe mestbewerking is alleen mogelijk als voldaan wordt aan een aantal voorwaarden:
  - de mest van varkensbedrijven wordt met behulp van pijpleidingen aangevoerd,
  - na bewerking is tenminste 50 % van het volume van de mest omgezet in water dat voldoet aan de lozingsnormen voor oppervlaktewater,
  - het perceel ligt buiten een locatie 'Beperkingen Veehouderij of Groenblauwe Waarden'.
- Mestbehandeling: dit is de activiteit waarbij mest van derden wordt bewerkt tot een maximale capaciteit van 25.000 m<sup>3</sup> mest/jaar. Voor samenwerkende rundveehouders biedt het beleid mogelijkheden om onder randvoorwaarden mest te vergisten tot 25.000 m<sup>3</sup> mest/jaar.
- Eigen mest: het bewerken van ter plaatse geproduceerde mest (eigen mest) op het veebedrijf is binnen het bouwperceel altijd toegestaan, want dit hoort tot de agrarische activiteit.

Ook is de aanpak van mestverwaarding opgenomen in de Brabantse Zorgvuldigheidsscore Veehouderij (met name hogere ambitie en meer punten voor verminderen emissies o.a. door toevoeging van monovergisting).

In aanvulling op landelijke wettelijke regels hebben we als provincie Noord-Brabant twee paragrafen opgenomen in de reeds vastgestelde beleidsregel Omgevingsrecht om overlast van geurstoffen en het vrijkomen van potentieel ziekteverwekkende microdeeltjes bij mestbewerking voor omwonenden zo laag mogelijk te houden. Het gaat om de beleidsregel Volksgezondheid en Mestbewerkingsinstallaties (2018) en de beleidsregel Industriële geur (2018). Deze beleidsregels zijn opgenomen in de beleidsregel Omgevingsrecht. In deze regels staat aan welke eisen nieuwe mestbewerkingsinstallaties moeten voldoen, zodat zij geen (potentieel) risico vormen voor de volksgezondheid.

De komende periode zullen we inzetten op een aantal projecten, zoals Brabant Bemest Beter, dat gepositioneerd is als een module in BodemUP, waarin nieuwe meststromen in de praktijk gebruikt worden en waarbij de emissies van bemesting omlaag gebracht worden. Daarnaast stellen we een lobbyagenda op waar onder andere de lobby voor Renure een onderdeel van is (gebruik van dierlijke mest als kunstmestvervangers). In de Versnellingsaanpak Emissiearme Landbouw blijven we meedoen, ook bij de aanpak van mestbewerking. Na het afronden van de locatiestudie zullen we inzetten op een goed locatiebeleid, waarbij we uitgaan van de huidige regelgeving en indien noodzakelijk maatwerk zullen onderzoeken zoals aangegeven in het Bestuursakkoord. Daarnaast blijven we inzetten op projecten voor de innovatie van mestverwaarding, overlastvermindering en andere innovaties; ook het opzetten van praktijk- en leernetwerken is een onderdeel van de activiteiten. Daarnaast is ook de mono-vergisting van mest en de productie van Groen Gas de komende periode een speerpunt (zie hoofdstuk 5.8). Een punt van aandacht daarbij is de ruimte op het bouwblok.

## **Versnellingsaanpak emissiearme landbouw**

De zes zandprovincies hebben een Versnellingsaanpak ontwikkeld om te komen tot meer innovaties richting duurzame landbouw en tot een doorstart van de stilliggende vergunningverlening. Inmiddels zijn ook de overige provincies aangehaakt, net zoals de sectoren en het ministerie van LVVN. We gaan verder met het uitvoeren van de vier sporen in deze aanpak: 1) Continu meten met sensoren, 2) Stalinnovatie in combinatie met mestverwaarding, 3) Bemesten in Balans, 4) Ontwikkelen en testen van doorbraaktechnologieën.



## 5.6 Kringlopen meer sluiten in de landbouw

In 2018 publiceerde het ministerie van LNV de *Visie Landbouw, Natuur en Voedsel: Waardevol en Verbonden*. Daarin gaat het over de omslag naar kringlooplandbouw als manier om te voldoen aan maatschappelijke opgaven, zoals het verbeteren van waterkwaliteit en bodemgezondheid. Als provincie hebben wij deze denkrichting omarmd en de afgelopen jaren meegenomen in het beleid en de uitvoering van het programma Landbouw & Voedsel. Deze aanpak van kringlooplandbouw zetten we de komende vier jaar door:

1. We financieren (de basisfinanciering van) Agroproeftuin de Peel (proeftuin rondom kringlooplandbouw in Noordoost Brabant) en geven zo een impuls aan pilots kringlooplandbouw. We beogen het aanjagen van innovatie op mestbewerking, mestverwaarding, kringloop- en ketenoplossingen, afrekenbare stoffenbalansen, emissiereductie van geur, fijnstof en ammoniak en het vergroten en verspreiden van kennis.
2. Met activiteiten rondom kringlooplandbouw ondersteunen we agrariërs om samen invulling te geven aan het denken en werken in kringlopen op hun bedrijf (en in de regio). Zoals de invoering van kringloop gedreven systemen (verminderen verliezen naar het milieu en optimaliseren van het behoud van waardevolle componenten) die bijdragen aan natuur en leefomgeving.
3. We dragen bij aan initiatieven zoals Boerderij van de Toekomst Zuidoostelijk Zandgebied, waarin een gebiedsaanpak ontwikkeld wordt en akkerbouw- en veehouderijbedrijven samen (gaan) werken vanuit de kringloopgedachte.
4. We stimuleren agrariërs door met hen te delen hoe zij de bodemvruchtbaarheid kunnen verbeteren, efficiëntie verhogen, verliezen beperken en succesvol natuurinclusief en grondgebonden kunnen werken. Een vitale bodem is hierbij cruciaal. Dit moet samengaan met een beter economisch rendement. Een nadere uitleg over verdienvermogen is opgenomen in paragraaf 6.3.
5. We stimuleren verwaarding van reststromen en de regionale herkomst van grondstoffen.
6. We onderzoeken methoden ter stimulering van nieuwe teeltsystemen, zoals strokenteelt en agroforestry en ondersteunen waar nodig kennisnetwerken rondom nieuwe teelten die een positieve bijdrage kunnen leveren aan onze

opgaven. Met deze motivatie zetten we de pilot Trayvelden door om zo meerjarig inzicht te krijgen in de effecten van dit teeltsysteem in de aardbeienteelt op de emissie van nutriënten en gewasbeschermingsmiddelen.

7. Het voorkomen van overlast en bestrijden van overbesteding en mestfraude (ook op bestaande knelpuntlocaties).
8. In specifieke gevallen wordt de mogelijkheid onderzocht tot verruiming van de maatwerkenpak mest uit de Omgevingsverordening voor oplossingen die voor het verwerken van mest voor meerdere bedrijven noodzakelijk blijken te zijn.

### Biobased toepassingen

**Doel: In 2027 wordt ten opzichte van 2023 een toename gerealiseerd van het areaal gewassen geteeld ten behoeve van biobased economie zoals voor (bouw)materialen op plekken waar dat passend is (zoals bijvoorbeeld in droogtegevoelige gebieden of overgangsgebieden)..**

Biobased toepassingen zoals de inzet van vezelgewassen (onder andere hennep en miscanthus) voor het produceren van bouw/isolatiemateriaal kunnen een nieuw perspectief en verdienmodel bieden voor minder productieve percelen of percelen waarop waarschijnlijk beperkingen komen te liggen, zoals in de overgangsgebieden bij Natura 2000-gebieden of in bufferzones rondom beekdalen. Dergelijke gewassen vragen, net zoals blijvend grasland in het algemeen, een lager gebruik van nutriënten en gewasbeschermingsmiddelen. Ook als rustgewas zijn bepaalde vezelgewassen toepasbaar. Voor een goed verdienmodel is het van belang dat verwerkende en afnemende partijen sterke ketens vormen. Dit doen we onder andere in het landelijke traject Building Balance.

Met het programma Economie, Kennis en Talentontwikkeling en Circulaire Economie verkennen we het gericht telen van gewassen voor biobased toepassingen. Hoe gewassen verwerkt kunnen worden tot kwalitatief hoogwaardige (bouw)materialen en hoe dit bij kan dragen aan het verdienmodel van de agrariër.

## Voorkomen van voedselverspilling, stimuleren reststroomverwaarding

Het produceren van voedsel kost energie en daarom is het belangrijk om te voorkomen dat voedsel verspild wordt. Dit reduceert de CO<sub>2</sub>-uitstoot en zorgt dat emissies verlaagd worden (er hoeft immers minder geproduceerd te worden). Daarnaast zijn er veel reststromen in bijvoorbeeld de voedselproductie die op een hoogwaardigere manier verwaard kunnen worden tot bijvoorbeeld eiwitten.

- We ondersteunen projecten en activiteiten die bijdragen aan het voorkomen en verminderen van voedselverspilling en het verwaarden van reststromen (zoals het Circular Food Center).
- We richten ons op het benutten van (plantaardige) reststromen die ontstaan tijdens de voedselproductie of bij andere teelten en productie (voor feed en biomassa), om ze vervolgens te gebruiken als grondstoffen voor nieuwe producten (zoals aardappelschillen, bietenpulp, bierbostel en wortelschraapsel dat verwerkt wordt tot diervoeder). Daarbij streven we naar een zo hoogwaardig mogelijke toepassing. Dit doen we in een Taskforce Plantbased om te kijken op welke manier het best omgegaan kan worden met reststromen die geschikt zijn voor zowel diervoeder als chemische of biobased bouwmaterialen. Hiervoor stellen we ook een visie op.
- We stimuleren het volledig en hoogwaardig gebruik van plantaardige reststromen en teelten; van grondstoffen tot eindgebruik én na gebruik. Het gaat dan om recycling, hergebruik, upcycling en het minimaliseren van reststromen.
- Binnen de kringloop van ons voedsel is nog een duidelijk lek te vinden, namelijk de humane reststromen, die met name wegvloeit in de rioolwaterzuiveringen. We creëren bewustwording bij onder andere waterschappen om hiermee aan de slag te gaan.



## Uitwerking van een Voedselstrategie

De verwachting is dat op Europees en nationaal niveau gewerkt gaat worden aan een voedselstrategie. Het is belangrijk dat we als Noord-Brabant hierin meedoen, zodat ook voor ons deel van het land de juiste uitwerking wordt gekozen. De verwachting is dat die voedselstrategie uit zal blijven gaan van import- en exportstromen van landbouw- en voedselproducten en grondstoffen. Gezien ons streven naar een eiwittransitie zal het gebruik van (beste) landbouwgronden bij voorrang voor de productie van voor menselijke consumptie geschikte (plantaardige) eiwitten worden ingezet en dan pas voor de productie van veevoer, de productie van vezels of energie.

## 5.7 Gewasbeschermingsmiddelen

**Doel: Het gebruik van chemische gewasbeschermingsmiddelen verminderen volgend en waar mogelijk aanvullend op de doelstellingen van het Rijk en de EU.**

We stimuleren ontwikkelingen die het gebruik van gewasbeschermingsmiddelen of de emissies daarvan verlagen. Dit draagt onder andere bij aan het behalen van de doelen voor de Kaderrichtlijn Water. We weten nu echter niet hoeveel chemische middelen waar en in welke teelt gebruikt worden in de land- en tuinbouw. We gaan daarom met het Rijk in gesprek zodat wij toegang krijgen tot de registratiedatabase die nu ontwikkeld wordt, zodat we effectiever beleid kunnen maken en gericht projecten kunnen uitvoeren met een hogere efficiëntie. Daarnaast stimuleren we de kennisontwikkeling over onder andere functionele agrobiodiversiteit, gewasdiversiteit (bijvoorbeeld strokenteelt en mengteelten), Integrated Crop Management, plaatsspecifiek toedienen van middelen, en ontwikkelen en implementeren van mechanische gewasbescherming. We onderzoeken waar de knelpunten liggen voor implementatie van technieken voor mechanische gewasbescherming, en stimuleren oplossingen hiervoor. De inzet van biologische landbouw zal bijdragen aan minder gebruik van gewasbeschermingsmiddelen; inmiddels hebben we al voorwaarden gesteld aan het gebruik van gewasbeschermingsmiddelen op pachtgronden van de provincie. Het stappenplan voor het verder verduurzamen van de provinciale gronden zal hier ook aan bijdragen.

De Uitvoeringsagenda Landbouw & Voedsel 2024-2027 wordt uitgevoerd in nauwe afstemming met de overige provinciale uitvoeringsagenda's waaronder Water en Bodem, Natuur, Milieu en Economie, Kennis en Talentontwikkeling. Bijvoorbeeld rondom activiteiten op het gebied van gewasbeschermingsmiddelengebruik, beschikbare toepassingstechnieken en mogelijke effecten (wanneer bekend), zodat de goede afwegingen gemaakt worden in nieuw beleid.



Er is veel verschil in gewasbeschermingsmiddelengebruik bij verschillende teelten, ook binnen de bollenteelten. In specifieke situaties waar voor teelten gewasbeschermingsmiddelen gebruikt worden en die dichtbij woonfuncties gesitueerd zijn, veroorzaakt dit bij omwonenden vrees voor schade aan hun gezondheid. Het verbieden van specifieke gewasbeschermingsmiddelen is hiervoor de meest aangewezen oplossing (bijvoorbeeld die een hoge milieu impact hebben) in plaats van teelten te verbieden. Ook bestaat soms de mogelijkheid biologisch te telen, wat een veel lagere milieu impact levert. Helaas is het zo dat de handhaving op middelengebruik nu niet mogelijk is, er wordt wel gewerkt aan nieuwe systemen voor de toekomst. In een enkel geval hebben burgerinitiatieven op specifieke plaatsen geleid tot het verbieden van teelt door de rechter op basis van een voorzorgprincipe. De provincie zal de komende jaren onderzoeken op welke wijze de gezondheid op de meest effectieve wijze beschermd kan worden. Via een verbod op specifieke gewasbeschermingsmiddelen of via een uitwerking van het ruimtelijke spoor. Bollenteelt kan op dit moment alleen op provinciale en gemeentelijke pachtgronden verboden worden.

## 5.8 Klimaatbestendigheid van land- en tuinbouw

We zien dat klimaatverandering nu al een effect heeft op de land- en tuinbouw in Brabant. Zo zijn er in de winter vaker problemen met te veel water en zijn er in de zomer langere periodes van droogte. Het is daarom van belang dat de land- en tuinbouw meer klimaatbestendig wordt. Dat doen we bijvoorbeeld door het onderzoeken en/of stimuleren van nieuwe teeltsystemen in projecten zoals Praktijknetwerk Strokenteelt/gewasdiversiteit en Agroforestry Netwerk Brabant. Maar ook nieuwe teelten en rassen van gewassen die met minder of zilter water of juist onder nattere omstandigheden geteeld kunnen worden, dragen hieraan bij. We stimuleren de ontwikkeling van een vitale bodem op land- en tuinbouwbedrijven, bijvoorbeeld door input te leveren of modules te ontwikkelen voor het project BodemUP Brabant. Ook onderzoeken en implementeren we de certificering van koolstofcredits in bijvoorbeeld blijvend grasland en agroforestry. En werken we in de pilot trayvelden aan een mogelijke nieuwe vorm van aardbeienplantenteelt die kan bijdragen aan meer klimaatbestendigheid.

Eind 2023 zijn de nieuwe KNMI'23-klimaatscenario's gepubliceerd. Ten opzichte van de vorige KNMI'14-klimaatscenario's zijn de verwachte effecten (droogte, hitte, extreme neerslag, zeespiegelstijging) soms fors naar boven bijgesteld. Deze effecten hebben ontegenzeggelijk gevolgen voor de landbouw. De landbouw zal zich hierop moeten aanpassen. Enerzijds om risico's voor de bedrijfsvoering

**In de komende jaren maken we inzichtelijk wat de gevolgen zijn van klimaatverandering voor de Brabantse landbouw en wat dit van ons vraagt.**

te minimaliseren en/of accepteren, anderzijds omdat klimaatverandering vraagt om aanpassing van de ruimtelijke inrichting van Brabant, zoals ook geschetst in het ontwerp-Brabants Programma Landelijk Gebied.

In de komende jaren maken we inzichtelijk wat de gevolgen zijn van klimaatverandering voor de Brabantse landbouw en wat dit van ons vraagt. Daarbij maken we gebruik van de inzichten uit landelijke trajecten, zoals de actualisatie van de landelijke klimateffectatlas n.a.v. de nieuwe klimaatscenario's en het Actieprogramma Klimaatadaptatie Landbouw in het kader van de Nationale Adaptatie Strategie (NAS).

### Ontwikkelen duurzame (glas)tuinbouw

We ontplooiën gerichte acties met (glas)tuinbouwondernemers voor de verbetering van de duurzaamheid, bijvoorbeeld met het samenwerkingsplatform Greentechport Brabant.

### Gebruik en productie van duurzame energie

Energie is een belangrijk onderwerp in de landbouw. Het gaat daarbij niet alleen om het gebruik ervan; de landbouw kan ook energie produceren. Zo liggen er op veel daken van stallen en schuren/hallen al zonnepanelen, zijn er windmolens op landbouwgrond en wordt er groen gas geproduceerd via mestvergisting. De landbouw kan dus een belangrijke rol spelen in de energietransitie. Wel is er een grote vraag naar energie, met name in de glastuinbouwsector. Die heeft warmte en CO<sub>2</sub> nodig voor de efficiënte productie van de in Brabant belangrijkste vruchtgewassen, zoals tomaat, paprika en komkommer. De ambities van de sector glastuinbouw zijn vastgelegd in het Convenant Energietransitie Glastuinbouw 2022-2030. Er lopen al initiatieven zoals het Actieplan Versnelling Geothermie, Greentechport Brabant en de Gebiedsaanpak Energie Glastuinbouw. Hier liggen grote uitdagingen en samen met het programma Energie dragen we bij aan mogelijke oplossingen voor de energietransitie.



**Doel: In 2027 is er een besparing gerealiseerd van 10% fossiele energie binnen de glastuinbouwsector ten opzichte van 2020, conform het landelijke Convenant Energietransitie Glastuinbouw 2022-2030 (CEG).**

Voor de sectoren zoals (glas)tuinbouw, akkerbouw en veehouderij werken we gericht mee aan het opschalen van bewezen oplossingen om energie te besparen en duurzame energie op te wekken. Dat doen we door koplopers te stimuleren en door samen te werken in strategische allianties. Daarnaast onderzoeken we welke aanvullende maatregelen genomen kunnen worden om de land- en tuinbouw een grotere rol te laten spelen in de opwekking van duurzame energie.

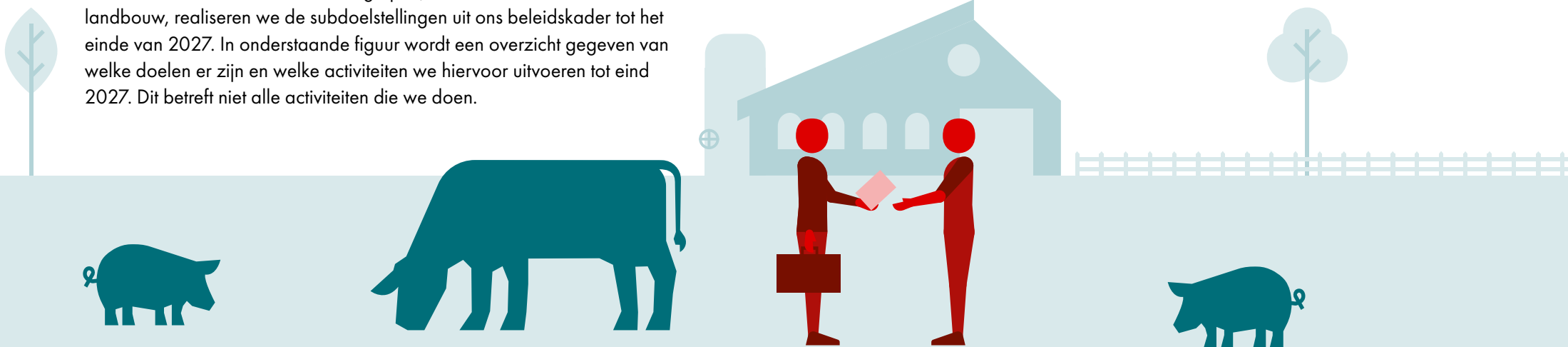
**Doel: In 2027 produceert de landbouw meer groen gas uit mestvergisting ten opzichte van 2023, we sluiten aan bij de landelijke ambitie betreft 10% van de mest te vergisten vóór 2030.**

Een onderdeel van de aanpak van mest is ook het omzetten van mest in biogas en elektriciteit. Dat gebeurt behalve op bedrijventerreinen ook op het eigen bedrijf (of samenwerking van bedrijven). De komende jaren ondersteunen we projecten op het gebied van de ontwikkeling van mestverwaarding, zoals monovergisting, omdat dit behalve tot energieproductie ook leidt tot minder uitstoot van methaan op veehouderijbedrijven en het verwerken van mest tot een herbruikbaar product dicht bij de bron. Bovendien zorgt het voor minder transportbewegingen.



## 5.9 Samenvatting van uitvoeringslijn 2

Met onze activiteiten voor uitvoeringslijn 2; meest duurzame en circulaire landbouw, realiseren we de subdoelstellingen uit ons beleidskader tot het einde van 2027. In onderstaande figuur wordt een overzicht gegeven van welke doelen er zijn en welke activiteiten we hiervoor uitvoeren tot eind 2027. Dit betreft niet alle activiteiten die we doen.



### Subdoel voor Brabant

Passende regelgeving en uitvoering draagt bij aan een duurzame land- en tuinbouw (nulmeting 2023).

### Onze resultaten

Bestaande regelingen zijn voortgezet en zijn waar nodig geactualiseerd.

Diverse acties om duurzame en circulaire landbouw actief te ondersteunen.

### Onze activiteiten

- De beleidsregel Omgevingsrecht wordt periodiek (wanneer nodig) geactualiseerd (2024-2027).
- De Omgevingsverordening wordt periodiek (wanneer nodig) geactualiseerd (2024-2027).
- Actualiseren van het Actieplan Mest (2024).
- Actualiseren van de Brabantse Zorgvuldigheidsscore Veehouderij (BZV) naar versie 3.0 (2025).
- Voortzetten van de Stalderingsregeling (2024-2027).
- Voortzetten van de Glas-voor-glasregeling (2024-2027).
- Inrichten van het loket voor de Glas-voor-glasregeling (2024).
- Monitoren van emissies uit stallen met behulp van de Kernregistratie dierenverblijven (2024-2027).
- Bijdragen aan diverse projecten op het vlak van doelvoorschriften (2024-2027).

## Subdoel voor Brabant

De veehouderij draagt in 2027 bij aan een gezonde(re) leefomgeving ten opzichte van 2023 (nulmeting is een kwalitatieve omschrijving en nog uit te voeren).

## Onze resultaten

Aanvullend beleid voor de geitensector naar aanleiding van het Volksgezondheidsonderzoek (VGO-3).

Beleid over endotoxine en zoönose.

Meer kennis van de risico's van mestverwerkingsinstallaties.

## Onze activiteiten

- Handhaven van het geitenmoratorium in elk geval tot onderzoek VGO-3 verschijnt.
- Ontwikkelen nieuw beleid op basis van de resultaten van VGO-3 (gezondheidsonderzoek)(2025-2026).
- Ontwikkelen van een endotoxinekader (2024)
- Ontwikkelen van de Brabantse actie-agenda Zoönosen (2024).
- Vergroten en verspreiden van kennis over risico's van mestverwerkingsinstallaties (2027).

## Subdoel voor Brabant

De totale ammoniakemissie uit stallen, mestbewerking en aanwending van mest is verminderd in 2027 ten opzichte van 2023 (nulmeting 2023 uit stallen: 15,2 kton/jaar o.b.v. vergunningen veehouderij. Voor aanwending volgt nog een kwalitatieve omschrijving).

## Onze resultaten

Diverse acties rond en in stal en mest ten behoeve van reductie ammoniakemissie.

## Onze activiteiten

- Onderzoeken of voermaatregelen ingezet kunnen worden als ammoniak verlagende maatregel (2024-2027).
- Voortzetten van de Taskforce Innovatieve Stalsystemen (2024-2027).
- Voortzetten van de Versnellingsaanpak emissiearme landbouw (2024-2027).
- Stimuleren van diverse projecten ten behoeve van reductie van ammoniakemissie zoals Meten is Weten, Brabant Bemest Beter, de Lobby agenda Renure en innovatie projecten (2024-2027).
- Stimuleren van innovatieve projecten voor mestbeleid (2024 -2027).

### Subdoel voor Brabant

De totale geuremissie uit stallen en mestbewerking is verminderd in 2027 ten opzichte van 2023 (nulmeting 2023: 0,99 MouE/s obv vergunningen veehouderij).

### Onze resultaten

Diverse acties rond en in stal en mest ten behoeve van reductie geuremissie.

### Onze activiteiten

- Verwerken van de beoordeling van geurcumulatie in een Plan van Aanpak (2027).
- Onderzoek doen naar aansluiting geurhinder uit industrieën (beleidsregel Omgevingsrecht) en geurhinder uit dierenverblijven (Omgevingsverordening).

### Subdoel voor Brabant

De totale fijnstofemissie uit stallen en mestbewerking is verminderd in 2027 ten opzichte van 2023 (nulmeting 2023: 1,5 kton/jaar obv vergunningen veehouderij).

### Onze resultaten

Diverse acties rond en in stal en mest ten behoeve van reductie fijnstofemissie.

### Onze activiteiten

- Uitvoeren van de maatregelen van het onderdeel landbouw van het Schone Lucht Akkoord (2024-2027).
- Actualiseren van de notitie Handelingsperspectieven Veehouderij en Gezondheid (2024).

### Subdoel voor Brabant

Vermindering van gebruik van chemische gewasbescherming (conform de toekomstige eisen van het Rijk en EU). Vooralnog worden er geen extra eisen gesteld door de EU (nulmeting niet beschikbaar).

### Onze resultaten

Diverse acties voor kennisontwikkeling over de vermindering van chemische gewasbescherming.

Inzicht in het gebruik van chemische gewasbescherming, om indien nodig extra beleid op te stellen.

### Onze activiteiten

- Stimuleren van kennisvergroting bij telers over alternatieve methoden voor gewasbescherming (2025-2027).
- Ontwikkelen van oplossingen voor knelpunten rond nieuwe methoden en ontwikkelingen (2025-2027).
- Verkrijgen van toegang tot de nationale database van het Rijk (2024-2026) om te gebruiken voor beleidsvorming.

# 6. Economisch toonaangevende landbouw



## Uitvoeringslijn 3



De landbouw- en voedselsector rendeert door (nieuwe) economische en maatschappelijke verdienmodellen te ontwikkelen in grote internationale en kleine regionale ketens. Dat gebeurt niet alleen in de primaire agrarische sector; samenwerking met aanverwante sectoren (zoals high tech, ICT, chemie en gezondheid) zorgt voor een sterke keten die innovaties ontwikkelt.



**Doel: De Brabantse landbouw- en voedselketen is zeer innovatief en heeft een sterke concurrentiepositie. Daarnaast worden nieuwe activiteiten ontplooid die de verdien capaciteit versterken.**

Onze rol als provincie hierin is vooral: verbinden en aanjagen. Wij kunnen initiatieven en partijen aan elkaar verbinden, connecties maken en bijdragen aan innovaties waarvan wij verwachten dat ze succesvol kunnen worden. Dat doen we al dan niet samen met de BOM (Brabantse Ontwikkeling Maatschappij) en andere regionale ontwikkelingsmaatschappijen zoals AgriFood Capital, REWIN en Brainport Development waarmee we in de afgelopen bestuursperiode een krachtige samenwerking hebben opgebouwd. Dit doen we zowel op het land en in de stal als in fabrieken en verderop in de keten. Daarbij is speciale aandacht voor de productie en verwerking van plantaardige producten en eiwitten. Centraal in dit thema staat meervoudige verwaardiging: het zo hoogwaardig, efficiënt en optimaal inzetten van plantaardig materiaal, met zo min mogelijk energieverlies of afval.

## 6.1 Eiwittransitie

De eiwittransitie (productie en consumptie van meer plantaardige eiwitten) draagt bij aan diverse doelstellingen van de provincie, zoals verbetering van het klimaat (o.a. meer CO<sub>2</sub> vastlegging en minder uitstoot van stikstof) verminderd land- en watergebruik, gunstig voor de bodemkwaliteit en bevorderend voor de gezondheid van de samenleving. Daarom vinden wij het belangrijk om de eiwittransitie te stimuleren. Met het vergroten van de consumptie en het telen van plantaardige eiwitten, dragen we bij aan het beleidskader gezondheid om er drie gezonde levensjaren voor iedere Brabander bij te krijgen. Naast milieuwinst zoals winst voor het klimaat en luchtvervuiling, kunnen plantaardige eiwitten een bijdrage leveren aan een verhoogde vraag in de wereldwijde voedselvoorziening. Daarnaast heeft een verhoogde plantaardige consumptie volgens de gezondheidsraad waarschijnlijk een gunstig effect op het voorkomen van welvaartziektes zoals bijvoorbeeld hart- en vaatziekten, diabetes en kanker.

#### Doelen:

- In Noord-Brabant stijgt het aandeel plantaardige eiwitten ten opzichte van dierlijke eiwitten in het consumptiepatroon naar een verhouding van fifty-fifty in 2027.
- In Noord-Brabant stijgt het areaal peulvruchten naar 2% (4.750 ha) in 2027.

Onze inspanningen richten zich met name op het stimuleren van de productie en consumptie van plantaardige eiwitten, met name peulvruchten. We werken samen met ketenpartijen aan de uitvoering van de acties uit de Bean Deal, om de eiwittransitie te versnellen en ondersteunen we initiatieven zoals The Protein Community en andere netwerkorganisaties rondom eiwittransitie. Daarnaast richten we ons op het bevorderen van alternatieve (nieuwe) eiwitbronnen, zoals insecten, algen en micro-organismen. Ook stimuleren we veehouders om meer circulair voer te gebruiken door o.a. de inzet van reststromen uit de voedingsmiddelenindustrie en we stimuleren dat benodigde eiwitten voor veevoeder zoveel mogelijk binnen de EU geproduceerd zijn.

Rondom eiwittransitie werken we samen met partijen in de gehele keten. Ook werken we nauw samen met het programma Economie, Kennisontwikkeling en Talent, meer specifiek gericht op de Innovatie Coalitie Eiwittransitie en proces-technologie. Met deze Innovatie Coalitie wordt met name ingezet op innovaties gericht op voedselverwerking en procestechnologie.



## 6.2 Innovaties en hun implementatie

**Doel: In 2027 is het aantal technische innovaties in de land- en tuinbouw gegroeid en het ecosysteem is versterkt ten opzichte van 2023.**

Om te komen tot een echte transitie in de landbouw zijn innovaties van belang op diverse vlakken, zoals technologisch, sociaal en maatschappelijk. Daarbij moeten ze juridisch zijn geborgd. Denk aan gewasbescherming, stalinnovaties en luchtwassers, eiwittransitie en regelgeving, maar ook aan nieuwe pachtregels voor biologische en natuurinclusieve bedrijven en aan vergunningverlening en handhaving. Naast de technologische innovaties, is ook sociale innovatie, de menskant van deze innovaties, belangrijk. Deze zorgen mede voor de implementatie van nieuwe technieken. Sociale innovatie wordt verder toegelicht in paragraaf 6.1.

Brabant wil een groene proeftuin zijn voor duurzame, innovatieve oplossingen waarin een goede balans tussen landbouw- en voedselproductie en de omgeving centraal staat. Daarom continueren we de samenwerking tussen de drie proeftuinen Boerderij van de Toekomst Zuidoostelijk Zand in Reusel, WUR Vredepeel en AgroProeftuin de Peel. We vergroten de kennis en expertise door samenwerking met bedrijven en kennisinstellingen, maar we kijken ook naar nieuwe mogelijkheden voor proeftuinen. We zorgen voor een brede implementatie van deze kennis bij een brede groep agrariërs door kansrijke technieken te testen en op te schalen.

**Brabant wil een groene proeftuin zijn voor duurzame, innovatieve oplossingen.**

Samen met ZLTO zetten we de succesvolle alliantie Landbouw Innovatie Brabant (LIB) voort. Daarnaast bevorderen we het vernieuwen en verduurzamen van voer-methodes, slimme irrigatie, biologische en mechanische gewasbescherming en precisiefermentatie als nieuwe technologie in het kader van de eiwittransitie (oftewel het produceren van diervrije eiwitten aan de hand van bacteriën en schimmels). Op het gebied van technologische innovaties werken we samen met het programma Economie, Kennis en Talentontwikkeling (EKT) om kansrijke duurzame innovaties in de agrofoodsector te laten doorontwikkelen. De inzet vanuit EKT is gericht op een missiegedreven innovatieaanpak, waarbij door te innoveren er nieuwe producten en diensten ontwikkeld worden die in de toekomst zorgdragen voor het verdienvermogen van Brabant en tegelijkertijd een bijdrage leveren aan het oplossen van maatschappelijke uitdagingen van vandaag. Eén van deze missies is om voedselketens in harmonie met omgeving en klimaat te brengen. Hierbij worden activiteiten ontwikkeld gericht op het ecosysteem voor starters, handhaven van de instroom van innovatieve start-ups en het vergroten van het aantal dat doorgroeit. Verder het faciliteren van het MKB via innovatiefinanciering en via versterking van de verschillende ecosystemen. Tot slot wordt ingezet op het ondersteunen en doorontwikkelen van de innovatiecoalitie Eiwittransitie en Proces-technologie en de inzet op sleuteltechnologie-ontwikkelingen voor toepassingen in de landbouw- en voedselketen.

Specifiek wordt samen met het programma EKT en Circulaire Economie ingezet op het ontwikkelen van het ecosysteem Scale Up Plant Brabant om opschaling richting de markt van plantbased food ingredients en non-food (biobased) materialen te realiseren. Met dit Brabantse ecosysteem wordt flexibel ingespeeld op toekomstige (markt)ontwikkelingen en trends op het gebied van de grondstoffen-, voedsel- en eiwittransitie.

Verder zetten we in op de toepassing van innovaties uit de hightechindustrie (zoals robotica, data en AI) in de agro- en voedselindustrie (smart farming en smart processing) en ondersteunen we de ontwikkeling van kweekvlees bij het programma van EKT.



### 6.3 Verdienvermogen op peil

Op dit moment zijn er grote economische verschillen tussen de sectoren zoals grondgebonden bedrijven zoals melkveehouderijen, akkerbouw, vollegrondsgroenteteelt, (zacht) fruitteelt, boomteelt en bollenteelt) en niet-grondgebonden bedrijven (zoals varkenshouderij, geitenhouderij, pluimvee, glastuinbouw en champignonteelt). Daarnaast zijn er grote verschillen qua rentabiliteit binnen de sectoren. Voor een deel van de bedrijven zijn de kosten en investeringen die gevraagd worden van agrariërs om te voldoen aan regelgeving fors in vergelijking met hun inkomen. Hoewel het uitgangspunt is en blijft dat ondernemers zelf verantwoordelijk zijn en blijven voor hun verdienmodel, doen er zich situaties voor waarbij de overheid hierbij kan ondersteunen.

Grondgebonden melkveebedrijven hebben mogelijk een grote opgave indien ze willen extensiveren en door eventuele extra kosten voor (extra) mestafzet in verband met het afschaffen van de derogatie. Ook investeringen uit het verleden drukken op de bedrijfsbalansen. Het is dus van belang te beseffen dat het hier te allen tijde maatwerk betreft.

Aan de andere kant staat nog niet al het benodigde (rijks)instrumentarium klaar om de blijvers een gezonde bedrijfseconomische uitgangspositie te bieden in de toekomst. Er is dus nog veel werk te doen. Met instrumenten bedoelen we hier diverse typen regelingen.

Grofweg zijn er vier typen instrumenten te onderscheiden:

1. Het vergroten van opbrengsten uit ecosysteemdiensten;
2. Subsidieregelingen voor niet-productieve investeringen (subsidie voor milieumaatregelen, kosten die niet bijdragen aan het verbeteren van het bedrijfsresultaat, omdat prijsverhoging van producten (nog) niet mogelijk is);
3. Afwaarderingsregelingen voor grond en extensiveringsregelingen;
4. Marktinstrumenten (voorbehouden aan rijk en Europa); verhogen van de productprijzen door invoering van een minimumprijs gebaseerd op prestaties voor producten of via een keurmerk (zo mogelijk in combinatie met (nieuwe) afspraken voor handel in en buiten de Europese Unie, om een gelijk speelveld te behouden).

Deze instrumenten zijn van belang voor de bedrijven die willen extensiveren om zowel voor de korte als de lange termijn het verdienenvermogen op peil te houden. Voor de lange termijn is het nodig om instrumenten te ontwikkelen die prestaties op het vlak van duurzaamheid, biodiversiteit en dierenwelzijn koppelen aan het verdienenvermogen. Uit onderzoek blijkt dat wanneer bedrijven de stap van verduurzamen eenmaal gezet hebben, het ze goed lukt om een positief bedrijfsresultaat te realiseren.

We willen de bedrijven die ervoor kiezen om door te gaan waar mogelijk ondersteunen en hen prikkelen om verdienmodellen voor de lange termijn te verbeteren. Een voorbeeld is het ontwikkelen van keurmerken gebaseerd op prestatiemeting, zoals de biodiversiteitsmonitoren. Een ander voorbeeld is het project Brabants Bodem. Hierin ontwikkelen we werkwijzen en instrumenten waarmee de ondernemers hun bedrijfsvoering kunnen optimaliseren en die helpen om het verdienmodel te verbeteren. Denk aan betere prijzen voor al dan niet nieuwe producten of (ecosysteem-) diensten, nieuwe financieringsvormen, kostenbesparing, et cetera. Dat doen we op zo'n manier dat het de verbondenheid tussen agrariërs en de maatschappij op een hoger plan brengt.

Veehouders die ervoor kiezen te verbreden of te stoppen, ondersteunen we daarnaast met het ontwikkelen van nieuwe bedrijvigheid of de omschakeling van veehouderijen naar een 'plantbased' bedrijfsvoering. Op deze wijze zorgen we voor ondersteuning voor agrariërs en dragen we zorg voor een 'zachte landing' wanneer dat nodig is. Denk aan het verkennen van toepassing van CO<sub>2</sub>-credits voor koolstofvastlegging, het telen van (extensieve) gewassen voor biobased economie, zoals bouwmaterialen en het stimuleren van energieprojecten om het verdienenvermogen van agrariërs te verbeteren. Ook zien we de productie van groen gas uit mest als een mogelijkheid om verdienenvermogens te verbeteren.

## Doelsturing van milieudoelen koppelen aan prestatie indicatoren met een (nieuw) verdienvermogen.

Als provincie pakken we een rol bij de ontwikkeling van sturen op doelen; dit is gebaseerd op prestaties en niet op maatregelen. Om verduurzaming onderdeel te laten worden van het landbouwkundige marktmodel, is het ook nodig dat we doelsturing koppelen aan de ontwikkeling van prestatie-indicatoren (zie paragraaf 4.2). Op die manier koppelen we duurzaamheid aan het dubbeldoel verdienmodel en biodiversiteit. Zowel agrariërs als ketenpartners spelen een rol en kunnen bijdragen aan de ontwikkeling van prestatie-indicatoren door deze in pilots te testen. Het is uiteindelijk aan hen om de verdien capaciteit op lange termijn te bestendigen. De biodiversiteitsmonitoren zijn een voorbeeld waarbij dit al is toegepast.



## Biodiversiteitsmonitoren

De biodiversiteitsmonitor is een hulpmiddel om inzicht te krijgen in duurzaamheidsaspecten op agrarische bedrijven en deze te belonen voor positieve ontwikkelingen. Het is een vorm van ecosysteemdiensten die zich in de toekomst ook leent als keurmerk.

Enkele onderwerpen waarvoor kritische prestatie-indicatoren zijn ontwikkeld binnen de biodiversiteitsmonitor zijn: stikstofuitstoot, CO<sub>2</sub>-uitstoot, milieu-impact door het gebruik van gewasbeschermingsmiddelen en het aandeel agrarische natuurontwikkeling.

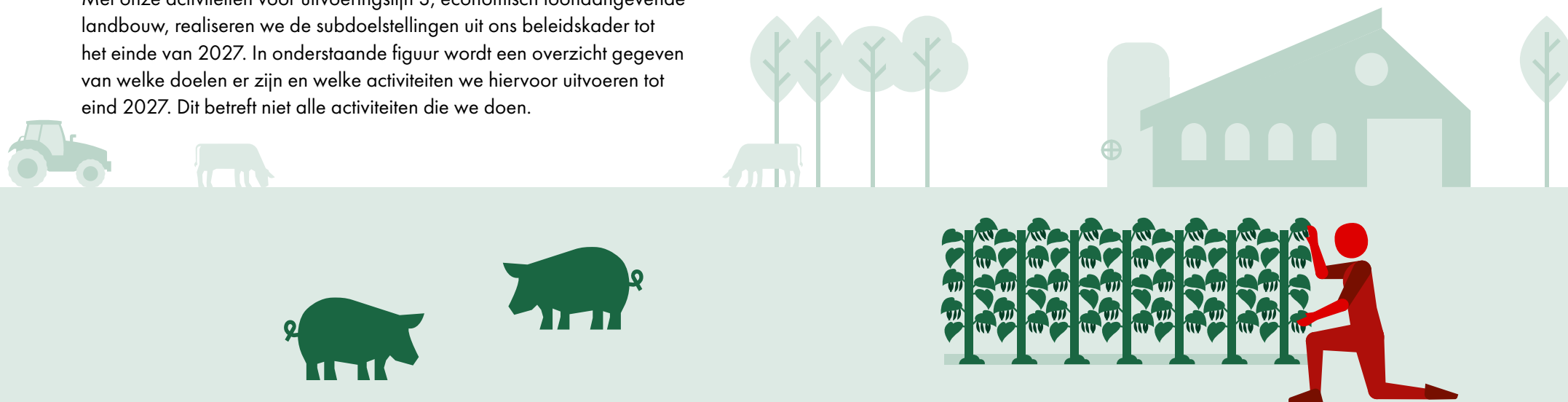
Voor enkele sectoren is al een biodiversiteitsmonitor ontwikkeld (melkvee en akkerbouw) en wordt deze verder geïmplementeerd; voor andere sectoren staat deze nog aan het begin en stimuleren we deze ontwikkeling (onder andere overige graasdieren, fruitteelt en boomkwekerij). Het Rijk heeft middelen ter beschikking gesteld om voor akkerbouw en vollegrondstuinbouw de biodiversiteitsmonitoren verder door te ontwikkelen en te implementeren. Dit vraagt wel inzet van de provincie.

Ook onderzoeken we de mogelijkheden om van de biodiversiteitsmonitor een afwegingskader of kwaliteitskeurmerk te maken in de regelgeving van de Omgevingswet. Dit kan mogelijk toegepast worden boven op de bestaande uitzondering in de Omgevingswet voor natuurinclusieve melkveehouderijen.

## De biodiversiteitsmonitor is een hulpmiddel om inzicht te krijgen in duurzaamheidsaspecten.

## 6.4 Samenvatting van uitvoeringslijn 3

Met onze activiteiten voor uitvoeringslijn 3; economisch toonaangevende landbouw, realiseren we de subdoelstellingen uit ons beleidskader tot het einde van 2027. In onderstaande figuur wordt een overzicht gegeven van welke doelen er zijn en welke activiteiten we hiervoor uitvoeren tot eind 2027. Dit betreft niet alle activiteiten die we doen.



### Subdoel voor Brabant

In Noord-Brabant stijgt het aandeel plantaardige eiwitten ten opzichte van dierlijke eiwitten in het consumptiepatroon naar een verhouding van 40% naar fifty-fifty in 2027 (nulmeting beschikbaar, dit is een kwalitatieve omschrijving).

In Noord-Brabant stijgt het areaal peulvruchten van 445 ha naar 4.750 ha in 2030. Een nulmeting is beschikbaar bij het CBS van 2023.

### Onze resultaten

Diverse stimuleringsacties ter bevordering van een verschuiving van dierlijke naar plantaardige eiwitten.

### Onze activiteiten

- Voortzetten van een actiepakket binnen landelijk programma Bean Deal gericht op meer teelt en consumptie van plantaardige eiwitten.
- Ondersteunen van netwerkorganisaties in de eiwittransitie (2024-2027).
- Bevorderen van gebruik van alternatieve eiwitbronnen (2024-2027).
- Stimuleren van gebruik van Europese eiwitten in veevoer en circulair veevoer uit de voedselindustrie (2024-2027).
- Bijdrage leveren aan 30 innovatieve projecten per jaar via Landbouw Innovatie Brabant (LIB).
- Bijdrage leveren aan Agroproeftuin de Peel.

# 7. Gemeenschapsinclusieve landbouw



## Uitvoeringslijn 4



Het succes van de transitie van het landelijk gebied en de ontwikkelingen in de landbouw zijn afhankelijk van de medewerking van boeren, burgers en overheden. In het onderdeel gemeenschapsinclusief richten we ons daarop en op de manier om nieuwe verdienmodellen ook echt werkend te krijgen.



**Doel:** In 2027 is het onderling begrip tussen agrariërs, burgers en overheden verbeterd ten opzichte van 2023.

## 7.1 Ondersteunen van de veranderingen op het platteland

De veranderingen in de landbouw leiden vaak tot maatschappelijke discussies. Dit zorgt soms voor polarisering tussen partijen, bijvoorbeeld boeren, burgers en overheden. Onderling begrip is niet altijd aanwezig. Met gemeenschapsinclusief willen we dit onderlinge begrip versterken, om zo samen stappen te zetten richting toekomstbestendige voedselsystemen. Hierbij blijven de doelstellingen van het totale programma leidend, maar proberen we zoveel mogelijk uitvoeringsknelpunten weg te halen. Dat vraagt vaak ook het inzetten van nieuwe werkvormen, maken van nieuwe netwerken en het ondersteunen van de sociale innovaties, die voor veranderingen en nieuwe technieken of teelten ook vaak nodig zijn. Bij de aanpak gaan we steeds uit van de mens, die centraal staat, willen we verbinden, aanjagen en inspireren om te kijken welke ontwikkelingen wel mogelijk zijn. We werken daarin altijd samen met de relevante externe partijen. De komende periode zullen we de inzet verder koppelen aan de Gebiedsgerichte aanpak (GGA). Daarnaast zullen we de krachten bundelen met de gemeenten waar dit nodig is voor een vitaal platteland.

De komende jaren zetten in ieder geval gericht in op de volgende zaken:

### **Jonge agrariërs**

Met de uitvoering van het actieplan jonge boeren willen we kijken hoe we jonge boeren kunnen helpen binnen de bestaande juridische kaders, zodat zij een toekomst in Brabant hebben en houden. Zo willen wij ruimte te creëren voor nieuwkomers. Het betreft jonge boeren die thuis geen bedrijf hebben en die we koppelen aan boeren die thuis geen opvolgers hebben (het zogenaamde boer-zoekt-boer project). Dit project voeren we in samenwerking met de BAJK en ZLTO uit. We zorgen ervoor dat jonge agrariërs (BAJK) hun inbreng kunnen leveren bij beleidsonderwerpen die voor jonge boeren van belang zijn. Ook voeren we gezamenlijk projecten uit om ideeën in de praktijk te brengen. We ondersteunen de nieuwe generatie ondernemers door hen nieuwe kennis en vaardigheden aan te leren die nodig zijn in de veranderende wereld van de landbouw- en voedseltransitie. Het actieplan loopt mee in de tijd en samen met de jonge boeren bekijken we welke acties wanneer nodig zijn. Daarnaast onderzoeken we of dat jonge boeren moeite hebben met bedrijfsovernames, en of de immunisatie portefeuille ingezet moet worden.

## **Kennis en vaardigheden toekomstige landbouw- en voedselsystemen**

Om nieuwe landbouw- en voedselsystemen te bouwen is structurele samenwerking tussen onderwijsinstellingen, bedrijfsleven en overheden nodig. In het programma Beet! werken we samen met onderwijsinstellingen en bedrijfsleven aan onderwijsvernieuwing. Het ondersteunen van kennis- en competentieontwikkeling van jonge agrariërs in het Groene Onderwijs (HAS, Curio en Yuverta) neemt daarbij een belangrijk plaats in. Hiervoor organiseren wij in het kader van het plan van aanpak Jonge Agrariërs samen met ZLTO bijvoorbeeld toekomstgesprekken en omgevingsdialogen voor studenten veehouderij. Daarnaast stimuleren we de ontwikkeling én borging van nieuwe kennis in het onderwijs (bijvoorbeeld op het gebied van natuurinclusieve en biologische landbouw, bodem en op het gebied van Smart Farming). Hiervoor bouwen we samen met onderwijs- en kennisinstellingen aan nieuwe kennisnetwerken in de landbouw- en voedselketen en stimuleren talentontwikkeling van jonge professionals, bijvoorbeeld via JUMP, een programma voor jonge 'voedselveranderaars'. Ten slotte stimuleren wij activiteiten en projecten op het gebied van voedseleducatie op basisscholen. Hiervoor werken we samen met landelijke programma's (zoals Jong Leren Eten) en sluiten we aan bij regionale initiatieven (zoals de Regio Deals).

## **Korte ketens**

We stimuleren korte ketens, die directe verbindingen leggen tussen agrariërs en consumenten. Het doel is duurzame voedselnetwerken die de lokale economie versterken én bijdragen aan een gezonde en bewuste gemeenschap. De activiteiten omvatten ondersteuning van lokale samenwerking, subsidies en bewustwording en educatie. We stimuleren onder andere ondernemerstrainingen over gastheerschap en de Brabantse Food Alliantie. Met deze maatregelen wil Noord-Brabant een veerkrachtig voedselsysteem ontwikkelen, waarbij agrariërs en consumenten gezamenlijk werken aan duurzame en lokale voedselvoorziening.

## **We blijven partner van de Embassy of Food als onderdeel van de Dutch Design Academy.**

### **Sociale innovaties**

Veranderen en nieuwe wegen vinden, vraagt iets van mensen. Het maakt ook emoties los, zoals onzekerheid, boosheid of enthousiasme voor het nieuwe. Deze menselijke kant verdient aandacht naast de technische en de juridische kant van vernieuwing. We blijven dan ook inzetten op de menskant met als doel om onderling begrip te versterken, te luisteren, om stakeholders te betrekken bij ons werk en om persoonlijke situaties bij de boer te begeleiden. Ook het ophalen van ideeën bij oude of nieuwe stakeholders binnen landbouw en voedsel is een belangrijk doel hierbij. Door goed luisteren en vroeg betrekken van relevante partijen zorgen we ook voor een snellere acceptatie van technische vernieuwingen. Denk aan robotisering, nieuwe teelten of andere meetmethodes.

We blijven partner van de Embassy of Food als onderdeel van de Dutch Design Academy. Ontwerpers richten zich hierin jaarrond op oplossingen voor voedselvraagstukken, die vaak buiten bestaande kaders vallen. Ze geven vrijheid, maken het debat los door divers publiek op de Dutch Design Week aan te spreken en brengen daarmee ook de vragen en oplossingen bij een groot publiek onder de aandacht. Om de (h)erkenning en waardering van de waardevolle, duurzame en innovatieve landbouw- en voedselsector in Brabant te vergroten, zetten we communicatiemiddelen in. Denk aan de Week van ons Eten, de Bean Meal en de Agrifoodpluim.

## 7.2 Ondersteuning agrarisch ondernemers

De ontwikkelingen in het buitengebied volgen elkaar in rap tempo op. Er wordt hard gewerkt aan het leggen van de puzzel met alle doelen die daar moeten landen vanuit natuur, water, milieu, stikstof en verduurzaming van de landbouw. De uitvoering wacht niet. De agrarische sector staat voor een fundamentele verandering waarbij iedere ondernemer met zijn gezin de keuze moet gaan maken om versneld te innoveren, te verbreden, om te schakelen naar een andere vorm van landbouw of te stoppen. Deze ingrijpende keuze heeft sociale, ruimtelijke en financiële consequenties voor zowel de ondernemer als de omgeving. Vanuit het ondersteuningsteam helpen wij ondernemers bij die keuzes. Daarnaast helpen we gemeenten, waterschappen en andere organisaties rondom de agrarische ondernemer om die hulp beter te organiseren, niet alleen aan de keukentafel maar vervolgens ook aan de relevante vergadertafels. Dat doen we met aandacht voor de mens achter het bedrijf. We sluiten daarbij aan bij de gebiedsgerichte aanpak. We maken gebruik van bestaande instrumenten en regelingen zoals de aanpak piekbelasting, regeling VABIMPULS (ter ondersteuning van stoppende ondernemers) en de Beleidsregel Maatwerk Omgevingskwaliteit. Ook zetten we op een aantal specifieke thema's externe coaches en adviseurs in om ondernemers bij te staan.



## Bijdragen aan verbeteren perspectief agrariërs in GGA-gebiedsprocessen

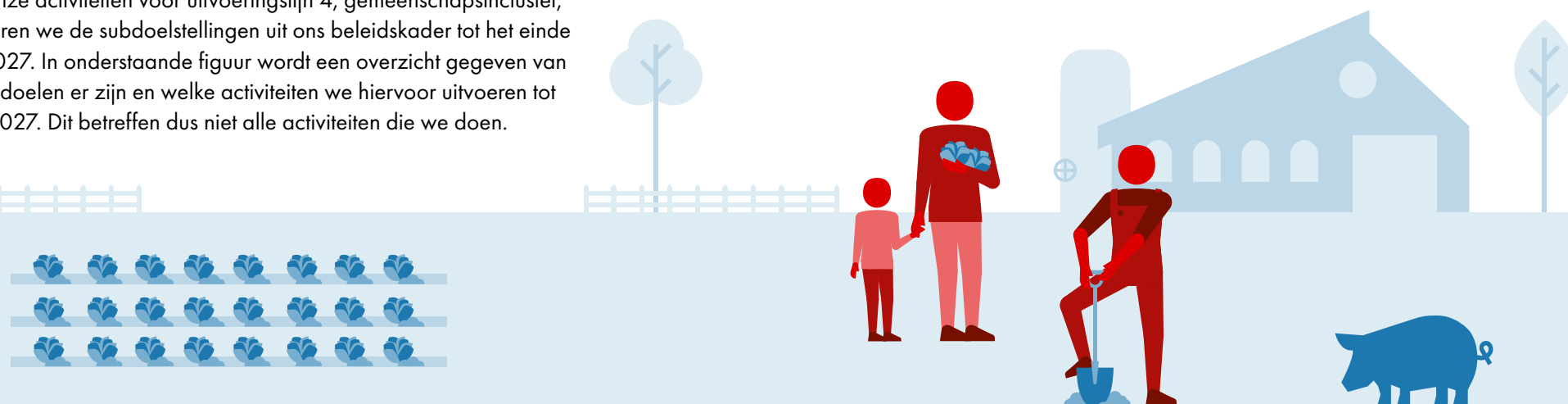
Binnen de gestelde opgaven voor natuur, water en bodem is het voor de betrokken boeren niet altijd en meteen duidelijk waar het toekomstperspectief ligt en hoe dat vorm kan worden gegeven. We zullen in de komende periode verdiepen op de mogelijke toekomstperspectieven en de ondersteuning die we als provincie daarbij kunnen bieden.

## Vitaal Platteland

Een Vitaal Platteland betreft een breed begrip. Het gaat over het levendig houden van kleinere kernen en te voorkomen dat, als gevolg van voortschrijdende urbanisatie, het voorzieningenniveau dusdanig achteruitgaat dat dit leidt tot leegloop van dorpen. Het betreft het bewaken van veiligheid (voorkomen van ondermijning), het behoud van verbondenheid tussen stad en platteland door openbaar vervoer en digitalisering (zoals aanleg van glasvezelkabels), het behoud van een werkend platteland (versterken zzp en digitale nomaden), een gezond platteland (eet en levensstijl), een circulair platteland en een platteland dat deelneemt aan de energietransitie. Tenslotte is het ook prettig als burgers zelf mee kunnen denken. Dit vraagt om democratische vernieuwing. In de bestuursperiode wordt er een plan van aanpak opgesteld ten behoeve van een programmatische aanpak van het thema Vitaal Platteland.

### 7.3 Samenvatting van uitvoeringslijn 4

Met onze activiteiten voor uitvoeringslijn 4; gemeenschapsinclusief, realiseren we de subdoelstellingen uit ons beleidskader tot het einde van 2027. In onderstaande figuur wordt een overzicht gegeven van welke doelen er zijn en welke activiteiten we hiervoor uitvoeren tot eind 2027. Dit betreffen dus niet alle activiteiten die we doen.



#### Subdoel voor Brabant

In 2027 is het onderling begrip tussen boeren, burgers en overheden verbeterd t.o.v. 2023 (kwalitatieve nulmeting van het PON onderzoek uit 2019 is beschikbaar).

#### Onze resultaten

Diverse acties ter bevordering van onderling begrip tussen de boeren, burgers en overheid zijn uitgevoerd.

Uitvoeren van vijf activiteiten op het gebied van ontwikkeling van kennis, vaardigheden, voedseducatie en onderwijsvernieuwing.

Diverse acties ter bevordering van kennis over gezond eten bij kinderen.

#### Onze activiteiten

- Gezamenlijk met BAJK uitvoeren van het actieplan jonge boeren (waaronder het boer-zoekt-boer project, ontwikkeling kennis en vaardigheden, onderzoek en eventueel ondersteuning bedrijfsovernames en mogelijke inzet immunisatieportefeuille (2024-2027)).
- Uitvoeren van diverse acties op maat voor de ontwikkeling van kennis en vaardigheden in de landbouwtransitie (2024-2027).
- Optimale inzet van de regeling maatwerk omgevingskwaliteit t.b.v. de verlenging van de VAB-impuls regeling.
- Een plan van aanpak Vitaal Platteland.
- Uitvoeren van het project 'BEET!' gericht op onderwijsvernieuwing (2024-2027).
- Uitvoeren van talentontwikkelingsprogramma's, waaronder JUMP (2024-2027).
- Uitvoeren van acties rondom voedseducatie (2024-2027).



# 8. Organisatie, financiën en uitvoering

In dit hoofdstuk beschrijven we de wijze waarop we de Uitvoeringsagenda willen uitvoeren. We houden vast aan een adaptieve uitvoering. Als provincie willen we cofinanciering van Rijk en Europa benutten. Daarnaast zetten we onze communicatiestrategie in om een breder publiek bij onze activiteiten te betrekken en te informeren. We hebben risico's in beeld gebracht en we voorzien hoe we met die risico's omgaan. Tenslotte beschrijven we de wijze waarop we monitoren en welke middelen en personele capaciteit we ter beschikking stellen voor de realisatie van alle activiteiten gedurende deze bestuursperiode.



## 8.1 Adaptieve uitvoeringsagenda

In deze Uitvoeringsagenda Landbouw & Voedsel vertellen we wat we gaan doen, maar tegelijkertijd houden we vast aan een adaptieve uitvoering. In de Uitvoeringsagenda hebben we projecten en activiteiten opgenomen waarmee we een belangrijke stap willen zetten richting 2030. De komende tijd worden nationale en Europese programma's verder geconcretiseerd. Om daar goed op te kunnen inspelen, stellen we ons flexibel op om de kansen voor Brabant te kunnen verzilveren. Dat doen we terwijl er nieuwe vraagstukken op ons afkomen die van invloed zijn op de uitvoering: zo was er bijna een landbouwakkoord, zetten Rijk en Europa stappen op weg naar een duurzame landbouw- en voedselvoorziening, en zijn er allerlei ontwikkelingen op het gebied van derogatie, stikstof, luchtkwaliteit, waterkwaliteit en -kwantiteit en klimaat. Dat maakt dat dit een adaptieve agenda is, die we de komende jaren verder invullen. We erkennen dat er nog een lange weg te gaan is. Onze partners moedigen we aan om met slimme ideeën en oplossingsrichtingen te blijven komen. We houden de koers vast richting de doelstellingen voor 2030 en bieden tegelijkertijd flexibiliteit aan het benutten van nieuwe kansen in samenwerking met onze partners. De wereld verandert tenslotte snel en wij spelen daarop in door ons adaptief op te stellen. Indien zich onverwachte omstandigheden voordoen zoals het achterblijven van rijksbudget of aanvullende regelgeving van Rijk of Europa, zullen we herprogrammeren.

**We houden de koers vast richting de doelstellingen voor 2030 en bieden tegelijkertijd flexibiliteit aan het benutten van nieuwe kansen in samenwerking met onze partners.**

## 8.2 Gebruik maken van financiering van Rijk en Europa

### Europese financiering

Verschillende Europese financieringsprogramma's bieden de komende periode mogelijkheden om Europese subsidies en bijdragen te verwerven om de voor Brabant belangrijke thema's binnen de landbouw- en voedseltransitie extra financieel te ondersteunen.

We willen de Europese geldstromen optimaal benutten voor onze opgaven. Hierbij doorlopen we bij het vertrekken van subsidies de financieringsladder (eerst EU, dan rijksgeld, dan Brabantse middelen).

We dragen substantieel bij door voor de komende jaren cofinanciering ter beschikking te stellen voor Europese projecten voor het Gemeenschappelijk Landbouwbeleid (GLB) en het Nationaal Strategisch Plan (NSP). Ook subsidieprogramma's van LEADER, de Regio Deal, OPZuid en Interreg benutten we door de inzet van cofinanciering.

Voor de periode 2024-2027 wordt daarom een totaalbedrag van circa 2,43 miljoen euro gereserveerd om als cofinanciering EU-middelen te kunnen mobiliseren uit de Europese subsidieprogramma's voor steun aan projecten die bijdragen aan onze doelen. Denk hierbij bijvoorbeeld aan projecten gericht op precisielandbouw, proeftuinen, duurzame emissiearme veehouderij, integrale gebiedsontwikkeling, korte ketens, nieuwe verdienmodellen en internationale ervaringsuitwisseling en kennisopbouw. Zo willen we met de eigen provinciale middelen een hefboom creëren richting Europese subsidies en bijdragen.

**Doel: In 2027 heeft Noord-Brabant een sterkere verbinding met andere innovatieve Europese regio's en werkt ze daarmee samen op relevante thema's.**

## Internationalisering

Behalve dat we Europese financiering goed willen benutten, gaan we ook een plan van aanpak opstellen om de Brabantse inzet op kansrijke ontwikkelingen binnen Europa te bepalen en gerichte samenwerking te realiseren. Voor de Brabantse landbouw- en voedselbedrijven zijn ontwikkelingen op het gebied van innovatie en samenwerkingen binnen Europa van groot belang, onder andere via Europese programma's als Interreg en NSP-GLB, maar ook via Europese netwerken van innovatieve regio's.

We zoeken samenwerking op gerichte thema's met andere regio's in Europa, zoals Vlaanderen, Duitsland en Denemarken, zodat we van elkaar kunnen leren op de ingewikkelde opgaven waarvoor we staan.

## 8.3 Communicatiestrategie

Met deze Uitvoeringsagenda Landbouw & Voedsel 2024-2027 richten we ons als provincie op een nieuwe balans tussen economie, ecologie en samenleving. Daarvoor is een systeemverandering nodig in de hele landbouw- en voedselketen. Dat vraagt om intensieve samenwerking tussen alle betrokken partijen gericht op de lange termijn. Samen werken we aan een duurzame toekomst. Communicatie is hierbij van strategisch en praktisch belang om het beoogde veranderproces kracht bij te zetten en te ondersteunen.

Passend bij de ambities en doelen van deze Uitvoeringsagenda werken we de komende tijd gericht aan de volgende communicatiedoelen:

1. Herijken van ons kernverhaal. We gaan ons kernverhaal herijken, we maken helder waar we naartoe willen met de Brabantse landbouw- en voedselketen en wat mensen daarbij mogen verwachten (rol van de provincie). Het vernieuwde kernverhaal komt tot uiting in een zogeheten 'message house' dat als onderlegger fungeert voor alle communicatie-uitingen.
2. Accentverschuiving in doelgroep en boodschap. Tot nu toe lag het accent in de communicatie op innovatieve koplopers, als richtinggevers voor de toekomst en als inspirerende voorbeelden voor anderen in de sector. De komende periode willen we de brug slaan tussen de koplopers en de grote middengroep, 'het peloton'. In de communicatie betekent dit dat we

naast de koplopers meer nadruk gaan leggen op het peloton en dat we de stappen die zij (kunnen) zetten beter zichtbaar maken en waarderen.

3. Focus aanbrengen in communicatie. We gaan meer samenhang en focus in de communicatie aanbrengen door zwaarder in te zetten op thema's, via gerichte kanalen en activiteiten die passen bij de beoogde doelgroep(en).
4. We besteden meer aandacht aan dilemma's en onzekerheden. In onze communicatie-uitingen willen we meer ruimte geven aan de ervaringsverhalen van (agraris) ondernemers, met aandacht voor hun dilemma's en onzekerheden. Zo willen we meer de verbinding maken met deze belangrijke groep stakeholders, en de brug slaan naar de hele sector.
5. We maken samenwerking met andere partijen in de sector beter zichtbaar. Waar mogelijk en wenselijk zoeken we samenwerking met andere partijen in de sector om te communiceren vanuit een gedeelde agenda, gezamenlijke activiteiten en resultaten.

Waar nodig ontwikkelen we voor een aantal thema's en activiteiten in deze Uitvoeringsagenda een communicatieplan op maat en/of specifieke communicatie-uitingen. De Uitvoeringsagenda zelf, als beleidsdocument, wordt gepubliceerd op [brabant.nl](http://brabant.nl) en [landbouwenvoedselbrabant.nl](http://landbouwenvoedselbrabant.nl).



## 8.4 Risico's van de uitvoering

Bij de uitvoering zijn onzekerheden en risico's een belangrijk aspect om aan de voorkant in beeld te brengen. Wij hebben aangegeven dat we samen met onze partners aan de lat staan voor de uitvoering in de periode 2024 – 2027. Aan de voorkant zijn er factoren te identificeren die van invloed kunnen zijn. Daar waar we invloed op de onzekerheden en risico's hebben, zullen we gericht maatregelen ontwikkelen en nemen. We hebben binnen de volgende vijf grote thema's de belangrijkste risico's en onzekerheden geïdentificeerd en aangegeven hoe we daarop gaan anticiperen:

1. Onvoldoende cofinanciering
2. Transitie onzekerheid
3. Vergunningverlening natuurbescherming
4. Personele capaciteit borgen
5. Planschadeclaims

### **Onvoldoende cofinanciering voor projecten**

Voor het realiseren en het laten slagen van een aantal projecten en activiteiten zijn we afhankelijk van externe financieringsbronnen. We kunnen hiermee te maken krijgen bij bijvoorbeeld medefinanciering van gezondheidsonderzoeken voor het Rijk en andere provincies. We proberen dit te beheersen door agendering op bestuurlijke overleggen en het maken van vroegtijdige afspraken. Bij innovatie zien we ook risico's in relatie tot cofinanciering, onder andere bij het regelen van financieringsaanvragen die voortkomen vanuit de Innovatie Alliantie (Europees en nationaal) en financiering van projecten in kader van innovatieve technologieën (o.a. voedselverwerking en eiwittransitie). Hiervoor gaan we aan de slag met het opzetten van financial engineering met een duidelijk aanspreekpunt voor buiten.



## **Transitie onzekerheid**

Bij de onzekerheden die samenhangen met de transitie in de landbouw en voedselketen hebben we voor de Uitvoeringsagenda drietal risico's geïdentificeerd:

### **1. Voortgang in technische innovatie**

Voor het realiseren van onze doelstellingen zijn we vaak afhankelijk van de voortgang in de technische innovatie. Er zal dan ook ingezet moeten worden om de innovatie breed op gang te helpen en zich verder te ontwikkelen. Samen met onze partners faciliteren en ondersteunen we daar waar we dat vanuit onze rol kunnen, maar blijven afhankelijk van de marktontwikkelingen. Voor onze ambitie m.b.t. start-ups zijn we afhankelijk van de initiatieven van startende ondernemers. Om dit te stimuleren gaan we focus aanbrengen en sturen op begeleiding van start ups bij o.a. BOM en Braventure in agrifood.

### **2. Omschakeling naar natuurinclusief en biologisch blijft achter**

Binnen deze ambitie identificeren we twee risico's die van (grote) invloed kunnen zijn op mate van belangstelling van deelnemers (en dus onze ambities): het verdienmodel (dat moet kunnen concurreren met gangbare landbouw) en beschikbaarheid van grond. Om het aantal deelnemers te kunnen laten stijgen en terugval naar gangbaar te voorkomen, wordt er door coaches hulp geboden door middel van individuele begeleiding en uitwisseling van praktijkervaring. Voor de beschikbaarheid van grond gaan we verkennen hoe we actiever grond kunnen aankopen en binnen de juridische kaders in pacht kunnen aanbieden en wordt er daar waar mogelijk het aankoopbeleid van GOB voor het NNB afgestemd op de grondvraag voor natuurinclusieve en biologische landbouw. Voor de afwaardering sluiten wij aan op het proces van het Rijk.

### **3. Beleid en regelgeving Rijk**

Het Rijksbeleid en de regelgeving zijn belangrijke randvoorwaarden om de noodzakelijke transitie te kunnen bewerkstelligen. Daarbij gaat het o.a. om mestwetgeving, innovatiebeleid, proeftuinen, fiscaal beleid, Nationale Eiwitstrategie en de uitvoeringsgerichte en gebiedsspecifieke aanpak landelijk gebied van het Rijk alsmede de uitvoeringsfases voor het GLB en NSP.

Daartoe voeren we een proactieve lobby- en communicatiestrategie. De afgelopen tijd hebben we kennis genomen van het hoofdlijnenakkoord dat kaderstellend is voor een regeerakkoord. De financiering van het Rijk voor de landbouw is daardoor sterk verminderd. Het Rijk kiest hiermee een andere koers maar heeft de intentie te blijven voldoen aan N2000 en stikstofdoelen. Voor de Uitvoeringsagenda Landbouw & Voedsel levert dit daarom geen andere koers.

## **Vergunningverlening Stikstof**

De vergunningverlening stikstof (Wet Natuurbescherming) zit in een impasse. Om uit de impasse te komen moeten er maatregelen komen die de stikstofuitstoot (aantoonbaar) naar beneden brengt. Zo kan continu meten in de stal (en dus van (emissiearme) huisvestingsystemen) hieraan bijdragen. Continue metingen kunnen op de lange termijn de basis vormen voor vergunningverlening waarbij een vergunning op doelen is gebaseerd en niet meer op middelen zoals in de huidige systematiek. Het heeft nogal wat voeten in de aarde om dit voor elkaar te krijgen. Zo moet de meetapparatuur betrouwbaar en valide zijn, voorwaarden voor overschrijdingen van de norm moeten uitgewerkt worden en de nieuwe manier van vergunningverlening juridisch moet houdbaar worden en blijven. Op korte termijn zal de stikstofdruk mogelijk dalen door een kleinere veestapel, o.a. als gevolg van opkoopregelingen van het Rijk. De ontwikkeling van doelsturing in plaats van middelsturing is ook als langetermijn ambitie opgenomen in de Brabantse Ontwikkelaanpak Stikstof 2.0 en zal samen met onder andere het programma Stikstof verder uitgewerkt worden.



### **Personele capaciteit borgen**

Het programma van Landbouw & Voedsel vraagt deze bestuursperiode om de inzet van 29 tijdelijke fte's. Er is momenteel krapte op de arbeidsmarkt. Ook is de gevraagde kennis niet altijd voor handen. Werving en selectie vindt plaats via het organisatiebrede personeelscollectief waarbij we gebruik maken van interne werving en selectie specialisten. Dit om te voorkomen dat we te weinig of onvoldoende opgeleide mensen aan ons kunnen binden. Daarnaast leidt het Uitvoeringsprogramma tot het opstellen van slechts enkele subsidies of regelingen. De meeste subsidies en regelingen lopen al. Hierdoor zal de inzet van interne subsidiecapaciteit zeer beperkt zijn.

### **Planschadeclaims**

Er lopen nog rechtszaken aangaande planschade met name op het gebied van staldering. Indien de afhandeling ertoe leidt dat er een zwaar financieel beroep op de middelen van de Uitvoeringsagenda wordt gedaan, betekent dit dat er een nadere keuze moet worden gemaakt tussen de onderdelen die wel of niet worden uitgevoerd.

## **8.5 Monitoring**

Binnen het programma wordt actief gemonitord en gestuurd op de voortgang en mate van effectiviteit van projecten. De voortgang van uitvoering van de projecten wordt opgenomen in de reguliere sturen en verantwoordende (S&V)-cyclus van de provincie. De prestaties worden gemeld in de jaarlijkse begroting, bestuursrapportage en de jaarrekening. Hiervoor is een aantal outcome en output doelen en indicatoren ontwikkeld die aansluiten bij de werkwijze van opgevegestuurd programmeren. Doelstellingen en indicatoren van het Beleidskader Landbouw & Voedsel 2030 zijn vertaald naar activiteiten en resultaten die we eind 2027 gerealiseerd willen hebben, dit zijn dus tussendoelen en resultaten voor de periode tot 2027. Deze dekken niet de volledige breedte van de projecten en activiteiten van de Uitvoeringsagenda. In deze Uitvoeringsagenda geven we per hoofdbeleidsdoel aan wat we aan het eind van de looptijd (2024-2027) willen realiseren en opleveren. Gezien de veelheid van de projecten en activiteiten is gekozen om per subdoelstelling een selectie te maken van indicatoren van resultaten. In het programmeringsdocument van 2025 zal worden ingegaan op de voortgang van de (op dat moment circa anderhalf jaar lopende) Uitvoeringsagenda.

Daarnaast realiseren we een data-dashboard waar we de stand van de uitvoering van onze doelen en beleidsevaluatie weergeven. Daar waar relevant vullen we nulmetingen toe.

## **8.6 Financiële middelen en capaciteit**

Bij de Perspectiefnota 2025 (PPN 2025) is € 30 miljoen beschikbaar gesteld voor de bestuursperiode 2024-2027. Hiervan is € 14 miljoen ingezet voor dekking van tijdelijke fte's, waarmee € 16 miljoen resteert voor programmatische inzet. Daarnaast is vanuit de bestaande begroting € 6 miljoen beschikbaar en is vanuit Rijksbijdrage ten behoeve van Versnellingsopgave € 45 miljoen beschikbaar. Hiermee is in totaal € 67 miljoen beschikbaar voor realisatie van de Uitvoeringsagenda.

Deze middelen worden als volgt ingezet:

<b>Tabel 7.7: Overzicht van spreiding van budgetten over de bestuursperiode</b>				
<b>Thema</b>	<b>2024</b>	<b>2025</b>	<b>2026</b>	<b>2027</b>
Programmamanagement, monitoring en communicatie	€ 212.500	€ 212.500	€ 212.500	€ 212.500
Natuur- en landschapsinclusief	€ 1.255.000	€ 1.105.000	€ 1.080.000	€ 560.000
Meest duurzaam en circulair	€ 3.300.000	€ 1.550.000	€ 1.441.000	€ 1.360.000
Economisch toonaangevend	€ 650.000	€ 660.000	€ 660.000	€ 625.000
Gemeenschapsinclusief	€ 805.000	€ 880.000	€ 905.000	€ 825.000
Europese cofinanciering	€ 2.430.000	Niet van toepassing	Niet van toepassing	Niet van toepassing
Reservering planschade	€ 750.000	Niet van toepassing	Niet van toepassing	Niet van toepassing
Brabantse Biodiversiteitsmonitor Melkveehouderij (rijks gelden)	€ 13.500.000	Niet van toepassing	Niet van toepassing	Niet van toepassing
Extensivering Graasdierhouderij (rijks gelden)	€ 22.500.000	Niet van toepassing	Niet van toepassing	Niet van toepassing
Real time meten (rijks gelden)	€ 9.000.000	Niet van toepassing	Niet van toepassing	Niet van toepassing
<b>Totaal</b>	<b>€ 54.815.000</b>	<b>€ 4.270.000</b>	<b>€ 4.161.000</b>	<b>€ 3.445.000</b>

Voor de realisatie van de Uitvoeringsagenda wordt 42 fte ingezet, waarvan 29 tijdelijke fte die via Perspectiefnota 2025 zijn gedekt vanuit de beschikbaar gestelde bestuursakkoordmiddelen (€ 14 miljoen van de totale € 30 miljoen beschikbaar gestelde middelen).

## **Colofon**

Provincie Noord-Brabant  
20 augustus 2024

Brabantlaan 1  
Postbus 90151  
5200 MC 's-Hertogenbosch  
Telefoon (073) 681 28 12  
[www.brabant.nl](http://www.brabant.nl)