



Opdrachtgever:
Provincie Noord-Brabant

Provincie Noord-Brabant

AEBEL



Evaluatie beleid geldleningen provincie Noord-Brabant

Art. 2.17a onderzoek

Amsterdam, 19 juni 2024 | Kenmerk: 24038-004



Inhoud

1. Samenvatting	4
2. Inleiding	6
2.1 Introductie en achtergrond	6
2.2 Doelstelling van deze evaluatie	6
2.3 Aanpak van de evaluatie	8
2.4 Afbakening en definities	9
2.5 Leeswijzer	9
3. Achtergrond	10
3.1 Inleiding	10
3.2 Achtergrond leningenportefeuille en fondsen	10
3.3 Proces van leningverstrekking	14
4. Cases: een steekproef	18
4.1 Cases	18
4.2 Beschrijvingen LOF en BSF	19
5. Doeltreffendheid: financieringsbeleid en -proces	20
5.1 Introductie – over doeltreffendheid	20
5.2 Beleid tot het aangaan van leningen	20
5.3 Praktische invulling van de processen	21
5.4 Afwegingskaders	22
5.5 Verbeterpunten doeltreffendheid	23
5.6 Tussenconclusie	23
6. Doeltreffendheid – verstrekte leningen	24
6.1 Leningenportefeuille	24
6.2 Beheer	27
6.3 Monitoring van de leningen	29
6.4 Rapportage van de resultaten	30
6.5 Tussenconclusie doeltreffendheid	31
7. Doelmatigheid: Financieringsbeleid en -processen	32
7.1 Introductie	32
7.2 Beleid	32
7.3 Proces	33
7.4 Monitoring en rapportage	36
7.5 Verbeterpunten doelmatigheid	36
7.6 Tussenconclusie	37

8. Conclusies	38
8.1 Inleiding	38
8.2 Conclusies	38
8.3 Aanbevelingen voor de inzet van leningen	41
8.4 Tot besluit – leningenbeleid voor de toekomst	43

Bijlagen

Bijlage 1 Factsheets casussen	44
BioConnection	44
BSF	46
Ecodorp Boekel	48
Grizzly	50
Gemeente Waalre	53
Safariresort Beekse Bergen – fase 2	55
Lightyear	57
Protix	59
LOF	61
Aviolanda	63
BOEi Dongecentrale	65
Chocolate Factory	67

1. Samenvatting

PS heeft verzocht aan Gedeputeerde Staten (GS) een onderzoek volgens [artikel 217a](#) van de Provinciewet uit te voeren waarin de doelmatigheid en doeltreffendheid van het beleid rondom verstrekking van geldleningen aan ondernemingen getoetst worden. In de eerste helft van 2024 is het onderzoek uitgevoerd.

De centrale vraagstellingen in het onderzoek waren:

- Leveren alle verstrekte subsidies in de vorm van een geldlening een bijdrage aan het bereiken van enige, doch bij aangaan van de overeenkomst expliciet benoemde, beleidsdoelstelling?
- Gedeputeerde Staten stellen de vorm van de subsidie vast bij de subsidieregeling. Is het beleid ten aanzien van de keuze voor de vorm van een subsidie doelmatig en doeltreffend?
- Zorgt het door de provincie gevoerde beleid ten aanzien van het verstrekken van geldleningen voor een effectieve en efficiënte inzet van Provinciale middelen?
- Kunnen er KPI's geformuleerd worden om de doelmatigheid en doeltreffendheid van de leningenportefeuille te meten en hierover te rapporteren?

Uitgevoerde analyse en conclusies

Het onderzoek is uitgevoerd in een aantal stappen, waarbij de hoofdlijn bestond uit het inzichtelijk maken van de wijze waarop alles aangaande het verstrekken van geldleningen samenhangt, van de verschillende instrumenten, werkprocessen tot kaders en verantwoordingen. Vervolgens zijn er 12 cases (leningen van de provincie) geselecteerd. Deze zijn beoordeeld om vanuit deze praktijkervaring vast te stellen of de provincie doeltreffend en doelmatig gebruik maakt van het instrument subsidie in de vorm van een lening. Deze beoordeling richtte zich op de wijze waarop het beleid in de praktijk is gevolgd, niet op de vraag of het een inhoudelijk goede case is.

Dit resulteerde in hoofdlijnen in de volgende conclusies:

- De opgestelde kaders en processen voor het verstrekken van leningen zijn zodanig ontworpen dat leningen effectief bij moeten dragen aan beleidsdoelstellingen van de provincie. Alle verstrekte leningen dragen (op basis van de casestudy) ook daadwerkelijk bij aan de beleidsdoelstellingen van de provincie.
- Voorafgaand aan de verstrekking van leningen is beoordeeld hoe de lening bijdraagt aan beleidsdoelstellingen. Deze beoordelingen zijn onderdeel van de beslisdocumentatie ten aanzien van de lening.
- Het kader om leningen te verstrekken wordt beschreven in een financiële afwegingsladder, die ook richtlijnen biedt voor het revolverend inzetten van financiële middelen van de provincie. Deze wordt goed toegepast.
- Processen zijn duidelijk beschreven. Inclusief een gedetailleerde afweging van risico's, het beleid met betrekking tot de risicobeheersing en het beheer van de leningen, waarbij er wel verbeteringen mogelijk zijn bij het inhoudelijke beheer van de leningen.
- In de praktijk worden de processen goed gevolgd. Uit een steekproef komen geen feiten naar boven die afwijken van de processen zoals die zijn ingericht.
- Over het algemeen zijn de processen zo ingericht dat de provinciale middelen effectief en efficiënt worden ingezet. Dit uit zich onder andere in de volgende zaken:
 - Een groot deel van de leningen wordt met rente terugbetaald. Het zorgt ervoor dat de middelen opnieuw ingezet kunnen worden voor provinciale doelen.
 - Voor de leningen die niet terugbetaald kunnen worden is een passende risicovoorziening opgenomen waardoor er geen extra financieel verlies wordt geleden.

- De financieringen dragen bij aan beleidsdoelen waarmee veel maatschappelijke effecten worden bereikt. De impact van de financieringen zal via het betreffende programma inzichtelijk gemaakt moeten worden.
- Verbeteringen zijn mogelijk voor een efficiënter proces bij inzet van de Immunisatieportefeuille, het inhoudelijk beheer van de leningen gericht op het inzichtelijk maken van de impact en de samenhang met andere instrumenten.
- Kostenafwegingen (voor de personele inzet ten aanzien van het verstrekken en beheren van de lening) zijn geen onderdeel van de afwegingen voor de inzet van een lening.
- KPI's kunnen meer benut worden om de doeltreffendheid en doelmatigheid van de leningenportefeuille te meten en de monitoring kan verbeterd worden door de leningenportefeuille en het resultaat hiervan te verbinden aan de programma's waaronder deze inhoudelijk vallen. De nadruk ligt nu op de financiële aspecten.

Aanbevelingen

We constateren dat de inzet van leningen doeltreffend en doelmatig zijn. Wel zijn er kansen voor verbetering, die kunnen leiden tot meer maatschappelijke impact en een efficiëntere inzet van de lening.

- Breder gebruik instrumentarium: onderzoek de bredere inzet van leningen naar meer programma's naast Economie, Kennis en Talentontwikkeling, en Ruimte en Wonen waar het instrument goed gebruikt wordt.
- Vastleggen stappen financieel afwegingskader: documenteer consequent de eerste stap van het afwegingskader, die de voorkeur geeft aan extern kapitaal boven provinciale middelen. Deze is nu beperkt navolgbaar.
- Terugkoppeling effecten: verbeter de communicatie over de effecten van verstrekte leningen op publieke doelen om de positieve impact beter zichtbaar te maken.
- Minimumbedragen voor leningen en acceptabele kosten: heroverweeg het verstrekken van kleine leningen, gezien de hoge administratieve lasten die gepaard gaan met het beheer van deze leningen in verhouding tot het geleende bedrag.
- Continu leren en verbeteren: blij processen regelmatig evalueren en optimaliseren voor meer efficiëntie en effectiviteit.
- Periodiek aansluiting van instrumenten beoordelen: Beoordeel regelmatig de aansluiting tussen de leningsinstrumenten en de behoeften van de doelgroep en actuele ontwikkelingen.

De lening is een belangrijk instrument in het aanbod van de provincie nu, en ook in de toekomst. Op basis van de uitkomsten en aanbevelingen in dit onderzoek is het de verwachting dat het instrument dat de al gelegde kwalitatieve lat voor de inzet hiervan, nog een stukje hoger kan komen te liggen.

2. Inleiding

2.1 Introductie en achtergrond

Provincie Noord-Brabant verstrekt leningen in het kader van haar publieke taak. Per 31 december 2023 zijn 112 leningen uitgezet voor een bedrag van initieel ruim € 900 miljoen.

Provinciale Staten van Noord-Brabant (PS) heeft in juni 2023 motie M34b-2023 aangenomen. PS heeft daarin verzocht aan Gedeputeerde Staten (GS) een onderzoek volgens artikel 217a van de Provinciewet uit te voeren waarin de doelmatigheid en doeltreffendheid van het beleid rondom verstrekking van geldleningen aan ondernemingen getoetst worden. Onderdeel is ook het gevoerde beleid ten aanzien van leningen aan ondernemingen via de Immunisatieportefeuille (IP), het Leisure Ontwikkelfonds (LOF) en het Brabant Startup Fonds (BSF).

Ten behoeve van de uitvoering van voorgaande motie en beantwoording van de hierin gestelde vragen, zijn door de provincie de volgende onderzoeksvragen geformuleerd:

Ten aanzien van de leningen ten behoeve van de publieke taak en de leningen aan BSF:

- Leveren alle verstrekte subsidies in de vorm van een geldlening een bijdrage aan het bereiken van enige, doch bij aangaan van de overeenkomst expliciet benoemde, beleidsdoelstelling?
- Gedeputeerde Staten stellen de vorm van de subsidie vast bij de subsidieregeling. Is het beleid ten aanzien van de keuze voor de vorm van een subsidie doelmatig en doeltreffend?
- Zorgt het door de provincie gevoerde beleid ten aanzien van het verstrekken van geldleningen voor een effectieve en efficiënte inzet van provinciale middelen?
- Kunnen er KPI's geformuleerd worden om de doelmatigheid en doeltreffendheid van de leningenportefeuille te meten en hierover te rapporteren?

Ten aanzien van het LOF:

- Is het beleid ten aanzien van de bijdragen aan het LOF doelmatig en doeltreffend?
- Kunnen er KPI's worden geformuleerd om de doelmatigheid en doeltreffendheid van de middelen LOF ingezette middelen te meten en hierover te rapporteren?

Op basis van deze vragen is de hier voorliggende evaluatie uitgevoerd door KplusV en Rebel.

2.2 Doelstelling van deze evaluatie

Door de beantwoording van deze vragen moet een oordeel gevormd worden door PS over de doelmatigheid en doeltreffendheid van het instrument subsidie in de vorm van een geldlening. Daarnaast zouden eventueel te formuleren KPI's kunnen leiden tot verbetering in de monitoring van en rapportage over het instrument. De onderzoeksvragen zijn uitgesplit in een aantal deelvragen. Die deelvragen staan hierna weergegeven. De bevindingen in deze rapportage vormen het antwoord op de gestelde de door PS gestelde vragen.

2.2.1 Deelvragen

De deelvragen zijn verdeeld in vragen die zich richten op de beoordeling van de doeltreffendheid (effectiviteit) en op doelmatigheid (efficiëntie). In de rapportage verwijzen we naar de deelvragen op de plek waar de deelvragen worden beantwoord. In de motie is specifiek aandacht gevraagd voor de leningen aan BSF en LOF. We gaan daarom voor een aantal deelvragen specifiek in op deze fondsen.

De volgende doelvragen worden behandeld voor de doeltreffendheid:

Effectiviteit / Doeltreffendheid	
1.1	Welke beleidstheorie ligt er ten grondslag aan het instrument lening (via een subsidie) als meest doeltreffende oplossing?
1.2	Hoe is het proces ingericht binnen de provincie wat resulteert in het aangaan van een lening aan een onderneming?
1.2.a.	En hoe wordt het proces in de praktijk gevolgd?
1.3	Welke afwegingen worden gemaakt om te komen tot de selectie van de in te zetten financieringsbron?
1.3.a	Is deze afweging doeltreffend gemaakt ten aanzien van de lening aan het BSF?
1.4	Hoe is de leningenportefeuille van de provincie opgebouwd? (zoals bijdrage aan vooraf benoemde beleidsdoelstellingen)
1.5	Op welke wijze wordt er invulling gegeven aan het beheer van leningen die verstrekt zijn aan ondernemingen door de provincie?
1.6	Welke gegevens ontvangt de provincie ten behoeve van de monitoring van de financieringen?
1.7	Op welke wijze (bijvoorbeeld met KPI's) wordt er gerapporteerd over de doeltreffendheid van de inzet van de leningen?
1.7a	Kunnen er (aanvullende) KPI's geformuleerd worden over de leningenportefeuille van het BSF en het LOF? En kan hier vervolgens ook over gerapporteerd worden?
1.8	Hoe worden ervaringen en verbeterpunten benut om de doeltreffendheid te vergroten?
	Tussenconclusie: is het gevoerde beleid doeltreffend? Zowel op generiek niveau als t.a.v. BSF, LOF en IP

Tabel 2.1 Doeltreffendheid

De volgende doelvragen worden behandeld voor de doelmatigheid:

Efficiëntie / Doelmatigheid	
2.1	Welke beleidstheorie ligt er ten grondslag aan het instrument lening (via een subsidie), als meest doelmatige oplossing
2.2	Op welke wijze wordt in het proces tot het aangaan van een lening inzicht gegeven in de doelmatigheid c.q. de kosten en opbrengsten van de inzet het instrument? Dit zowel voor het aangaan van de lening als het beheer hiervan?
2.2.a	Was het proces om te komen tot een lening aan het BSF c.q. het via BSF leningen verstrekken aan ondernemingen doelmatig?
2.3	In welke mate spelen de kosten en opbrengsten van de inzet van een instrument een rol in de afweging tot de inzet van dit instrument?
2.3.a	Was de afweging om te komen tot een lening aan het BSF c.q. het via BSF leningen verstrekken aan ondernemingen doelmatig?
2.4	Op welke wijze monitort de provincie haar kosten en opbrengsten die (na verstrekking) voortvloeien uit de verstrekte leningen?
2.4.a.	Kunnen er (aanvullende) KPI's geformuleerd worden over de leningenportefeuille van het BSF en het LOF? En kan hier vervolgens ook over gerapporteerd worden?
2.5	Hoe worden ervaringen en verbeterpunten benut om de doelmatigheid te vergroten?
	Tussenconclusie: is het gevoerde beleid doelmatig? Zowel op generiek niveau als t.a.v. BSF, LOF en IP

Tabel 2.2. Doelmatigheid

2.3 Aanpak van de evaluatie

In de evaluatie zijn de volgende onderzoeksmethoden benut:

- **Documentenanalyse:** Op basis van een analyse van beleidsdocumenten en beschikbare rapportages is een beeld gevormd van de verschillende financieringsbronnen die de provincie inzet. We hebben de processen van de verschillende financieringsbronnen in beeld gebracht. Ook zijn met de documentenanalyse onderwerpen geïdentificeerd die in de interviews verder zijn uitgevraagd.
- **Interviews:** Na de documentenanalyse zijn diverse semigestructureerde interviews gehouden met betrokkenen bij de verschillende financieringsbronnen. De interviews zijn ingezet om de processen verder te begrijpen en op te halen waar knelpunten, verbeterpunten en kansen zitten voor de inzet van de financieringsbronnen. In totaal hebben wij acht interviews gehouden.
- **Case studie:** Er is een willekeurige selectie gemaakt van een aantal verstrekte leningen om te onderzoeken hoe de processen in de praktijk zijn gevolgd. Er zijn twaalf leningen geselecteerd en uitgewerkt. In de selectie is rekening gehouden met een verdeling in financieringsbronnen, omvang van de lening, betrokken beleidsafdeling en jaar van verstrekking. Per case zijn de relevante (besluitvormings)documenten bestudeerd en zijn gesprekken gevoerd met de betrokken projectleiders/beleidsmedewerkers etc.

Deze inzichten uit de onderzoeksmethoden zijn geanalyseerd en in voorliggende rapportage beschreven.

2.4 Afbakening en definities

Op de uitvoering van dit onderzoek zijn een aantal afbakening en definities van toepassing:

- Het onderzoek richt zich alleen op leningen die zijn verstrekt onder de noemer 'overige leningen' voor de publieke taak. Het gaat daarbij niet uitsluitend om leningen aan ondernemingen. Leningen die zijn verstrekt als belegging zijn geen onderdeel van de evaluatie.
- Het onderzoek gaat niet over prestaties van individuele leningen noch over de vraag of beleidsdoelstellingen worden bereikt. Het richt zich op de inzet van het instrument lening en het beleid dat hiervoor wordt gevoerd.
- Ten aanzien van BSF gaat over de lening van provincie aan BSF en niet over de verstrekkingen vanuit BSF aan ondernemingen¹.
- Ook voor het LOF geldt dat het onderzoek zich richt op de bijdragen aan het LOF en niet op de verstrekking van het LOF aan ondernemingen en initiatieven². Deze analyse zal in de nog lopende evaluatie van het LOF terechtkomen.
- De volgende definities zijn gehanteerd:
 - Doeltreffendheid³: De mate waarin de beleidsdoelstellingen gerealiseerd worden dankzij het ingezette beleid en met zo min mogelijk ongewenste neveneffecten.
 - Doelmatigheid⁴: De mate waarin de prestaties en effecten van beleid tegen de laagst mogelijke inzet van (financiële) middelen en ongewenste neveneffecten worden bewerkstelligd, dan wel de mate waarin met de inzet van een bepaalde hoeveelheid (financiële) middelen de maximale prestaties en effecten van beleid worden gerealiseerd tegen zo min mogelijk ongewenste neveneffecten.
 - Financieel instrument: het instrument dat wordt ingezet om financiering te verstrekken. Voorbeelden zijn subsidie in de vorm van een lening, subsidie in de vorm van een gift, garantstelling.
 - Financieringsbron: het budget waaruit de financiering wordt verstrekt of het risico wordt gedekt. Voorbeelden bij provincie Noord-Brabant zijn de Immunisatieportefeuille, het Ontwikkelbedrijf of beleidsmiddelen.

2.5 Leeswijzer

Deze rapportage is als volgt opgebouwd:

- Hoofdstuk 3 beschrijft de achtergrond van het leningenbeleid en geeft een introductie van de verschillende financieringsbronnen en processen
- Hoofdstuk 4 beschrijft de steekproef van cases
- Hoofdstuk 5 gaat in op de doeltreffendheid van het gevoerde beleid
- Hoofdstuk 6 gaat daarna in op de doeltreffendheid de verstrekte leningen
- Hoofdstuk 7 beschrijft de doelmatigheid van het gevoerde beleid
- In hoofdstuk 8 volgen de conclusies en aanbevelingen

¹ Het BSF zal in 2024 volledig geëvalueerd worden. In deze evaluatie zal onder meer gekeken worden naar de verstrekkingen vanuit het fonds.

² Het LOF zal in 2024 deels geëvalueerd worden. In deze evaluatie zal onder meer gekeken worden naar de impact die het fonds maakt en hoe deze via KPI's in beeld te brengen is

³ Bron: Kenniscentrum voor beleid en regelgeving

3. Achtergrond

3.1 Inleiding

Ter uitvoering van de diverse beleidsdoelen van de provincie worden in beleidskaders de opgaven en ambities uitgewerkt. Dit beleidskader wordt door Provinciale Staten (PS) vastgesteld. Vanuit de beleidskaders worden uitvoeringsagenda's opgesteld. Hierin wordt nader toegelicht op welke wijze wordt gewerkt aan de realisatie van deze doelstellingen. Voor het uitvoeren van die doelstellingen kent de Provincie een zeer divers instrumentarium, waarvan de subsidie een belangrijk onderdeel is. Het beleid en de uitvoeringsagenda's worden gerealiseerd met behulp van 'instrumenten'. Dit kunnen juridische instrumenten zijn, zoals verordeningen en vergunningen, maar ook instrumenten op het gebied van financiën, organisatie of samenwerking. De subsidie is een belangrijk instrument in de instrumentenkoffer van de provincie.

De kaders en richtlijnen die Provinciale Staten hebben gesteld voor het verstrekken van een subsidie liggen vast in de Algemene Subsidieverordening (ASV)⁴. Hierin is aangegeven dat een subsidie kan worden verstrekt in de vorm van een geldbedrag, een geldlening of een garantstelling (art. 7.2 ASV). De keuze voor de vorm en de voorwaarden die daaraan verbonden zijn worden vervolgens opgenomen in een subsidieregeling of zijn vastgelegd in de subsidiebeschikking. GS heeft de bevoegdheid om een subsidieregeling vast te stellen. PS stelt op basis van artikel 5 ASV jaarlijks in het kader van de begrotingsbehandeling de budgetten vast die beschikbaar zijn voor subsidiëring.

Voor het verstrekken van een subsidie in de vorm van een geldlening kent de provincie Noord-Brabant diverse (interne) financieringsbronnen, te weten de Immunisatieportefeuille (IP), het Ontwikkelbedrijf (OB), en beleidsmiddelen (dit zijn financieringen die direct vanuit de begroting van beleidsafdelingen worden verstrekt). Daarnaast zijn ook leningen verstrekt waarbij het risico is afgedekt vanuit de Investeringsagenda die is opgebouwd uit drie tranches. Ook op deze leningen gaan we in.

Voor de verschillende financieringsbronnen gelden andere processen. Deze zijn in paragraaf 3.2 uitgewerkt. Wanneer besloten is dat een beleidsdoelstelling het best verwezenlijkt kan worden met een subsidie in de vorm van een geldlening, is op de verstrekking van die geldlening en de beheersing van het financiële risico (ook) altijd het treasury beleid van toepassing.

3.2 Achtergrond leningenportefeuille en fondsen

3.2.1 Financiële afwegingsladder

De financiële afwegingsladder⁵ is opgesteld als hulpmiddel om bij een vraag voor een bijdrage te bepalen of financiering door de provincie passend is. Vervolgens blijkt ook uit de ladder welk financieringsinstrument het best past voor de specifieke vraag. In het bestuursakkoord voor de periode 2023-2027 is op pagina 53 vastgelegd dat deze ladder van kracht blijft, met de aantekening dat er een voornemen is om de ladder kritisch te blijven evalueren en waar nodig aan te scherpen. De afwegingsladder bestaat uit vier stappen. Het uitgangspunt van de afwegingsladder is dat middelen zo doelmatig mogelijk worden ingezet.

⁴ <https://lokaleregelgeving.overheid.nl/CVDR275924/4>

⁵ https://www.brabant.nl/publish/pages/10911/financi_235_le_afwegingsladder.pdf

De ladder wordt stap voor stap doorlopen, waarbij stap 1 de meest doelmatige wijze van financiering is.

In stap 1 wordt dan ook verkend of derden de financiële behoefte in kunnen vullen. Vervolgens blijkt uit stap 2 of de provincie de bijdrage revolverend in kan vullen. Als dit zo is vloeien de middelen later weer terug. Revolverende inzet is mogelijk door een subsidie in de vorm van een lening te verstrekken. Als dit niet passend of mogelijk is, kijken stap 3 en 4 naar vormen van subsidie in de vorm van een gift om te voorzien in de financiële behoefte. Stap 3 onderzoekt dekking vanuit middelen die al beschikbaar zijn vanuit een beleidsveld. Mocht dit niet zo zijn, kijkt stap 4 naar dekking vanuit de post onvoorzien of de vrije begrotingsruimte.

Deze evaluatie ziet specifiek op het leningenbeleid. Dit betreft revolverende inzet van middelen en volgt uit stap 2 van de financiële afwegingsladder. Als de uitkomst van de ladder is dat een revolverende bijdrage passend en mogelijk is, volgt uit stap 2 welke financieringsbron het beste past.

De mogelijke financieringsbronnen zijn: Immunisatieportefeuille, Ontwikkelbedrijf of reguliere beleidsmiddelen. Als het aan de voorwaarden voldoet heeft inzet van de Immunisatieportefeuille de voorkeur. De keuze wordt als volgt gemaakt.

- i. Bij grote omvang (> € 20 miljoen), lage risico's en bijdrage aan maatschappelijke ontwikkelingen keuze voor Immunisatieportefeuille.
- ii. Als het niet past bij de Immunisatieportefeuille en betrekking heeft op vastgoed en/of grondexploitaties en voldoet aan de overige randvoorwaarden van het beheerstatuut, dan keuze voor het Ontwikkelbedrijf.
- iii. Leningen die niet via de Immunisatieportefeuille en niet via Ontwikkelbedrijf gefinancierd kunnen worden, kunnen via de beleidsmiddelen worden verstrekt.

3.2.2 Immunisatieportefeuille

In 2009 heeft de provincie zijn aandeel in Essent verkocht en 2,2 miljard opzij gezet in de zogenaamde Immunisatieportefeuille. De IP is de financieringsbron die provincie Noord-Brabant gebruikt om jaarlijks een vaste inkomensstroom te realiseren ten behoeve van de begroting⁶. Het uitgangspunt van de IP is dat het vermogen eeuwigdurend in stand blijft. De inkomsten uit de Immunisatieportefeuille bestaan voor een deel uit opbrengsten (waaronder rente) op uitzettingen in het kader van de publieke taak en ook uitzettingen aan publieke partijen buiten Brabant. Daarnaast wordt er rendement behaald op onder andere opbrengsten uit de schatkist, dividend en rendement op obligaties.

In 2021 is de verordening Treasury vastgesteld waarmee is vastgelegd dat de IP op een andere manier ingezet kon worden en meer in de publieke taak gefinancierd kan worden. Dit was nodig om het financiële rendement op peil te houden en tegelijkertijd een bijdrage te kunnen leveren aan maatschappelijke opgaven. Naast beleggingen en kredietverstrekkingen is er ruimte gekomen voor uitzettingen in de vorm van investeringen in eigen vermogen en deelname in fondsen.

Artikel 2 van de Wet Fido bepaalt dat voor openbare lichamen (waaronder provincies) het uitzetten van middelen en het verlenen van waarborgen en garanties uitsluitend is toegestaan voor de uitoefening van de publieke taak. In de wet wordt geen definitie gegeven van de publieke taak. De bevoegdheid voor het bepalen daarvan ligt bij Provinciale Staten. Voorstellen vanuit de immunisatieportefeuille in het kader van de publieke taak worden altijd voorgelegd aan Provinciale Staten om daar hun wensen en bedenkingen op te kunnen geven. Dit is ook zo vastgelegd in de Verordening.

⁶ Zoals beschreven in het Treasury-statuu

De IP is een risicomijdende financieringsbron. Met de verschuiving van beleggen naar investeren is de risicobereidheid van de inzet van de immunisatieportefeuille toegenomen. De IP blijft echter gericht op een beheersbaar en acceptabel risico door een goede spreiding van risico's en adequate afdekking van de risico's. Het financiële risico dat met de inzet van de immunisatieportefeuille wordt genomen moet binnen de risicohouding van de provincie blijven. Daarnaast moet de omvang van de immunisatieportefeuille in stand worden gehouden waarbij vrijvallende middelen worden herbelegd in de immunisatieportefeuille.

De IP richt zich op grotere financieringen vanaf € 20 miljoen om zo de middelen efficiënt weg te kunnen zetten. De portefeuille van ruim € 2 miljard kan niet in te kleine bedragen worden weggezet. Om voldoende rendement te kunnen maken op de financieringen zijn ook omvangrijke uitzettingen belangrijk.

Per eind 2023 stonden 23 leningen in het kader van de publieke taak uit vanuit de IP. De hoofdsom van deze leningen is € 516 miljoen⁷. Daarvan is een deel al afgelost, maar ook niet alle leningen zijn volledig opgenomen. Per eind 2023 stond een bedrag van € 380 miljoen open.

3.2.3 Ontwikkelbedrijf

Het Ontwikkelbedrijf (OB) richt zich op financieringen in vastgoed en grondposities. In het beheersstatuut⁸ van het OB is opgenomen dat "de projectleiding, inclusief het financiële management, van alle ruimtelijke projecten die zich lenen voor exploitatie op bedrijfseconomische basis in handen wordt gelegd van het Ontwikkelbedrijf"⁹.

Het OB kan betrokken worden in verschillende projectfasen. Het helpt met het inventariseren en verkennen van projecten, als ook bij de uitwerking en financiering van het project. Het OB kan een actieve rol nemen in projecten en heeft kennis en expertise in huis op gebied van ruimtelijke projecten (w.o. juridisch, (plan)economisch, projectmanagement, grondzaken en financiën) ter ondersteuning van de projecten.

De middelen die verstrekt worden uit het OB komen uit het budget dat OB hiervoor heeft. Bij de oprichting van het OB door PS is een investeringskrediet van € 235 miljoen beschikbaar gesteld. Risicoafdekking vindt in principe plaats vanuit de beleidsafdelingen. Als na verstrekking veranderingen zijn waardoor de afdekking van het risico moet worden verhoogd komt dit ten laste van de risicoreserve van het OB. Die heeft een omvang van € 48 miljoen. Het OB heeft als doel 100% revolverend te zijn.

Per eind 2023 stonden 30 leningen uit aan 27 partijen vanuit het OB voor een bedrag van ongeveer € 82 miljoen.

3.2.4 Beleidsmiddelen

Een laatste financieringsbron die wordt ingezet om subsidie in de vorm van een lening te verstrekken zijn de beleidsmiddelen. Hierbij wordt budget vanuit de beleidsafdelingen ingezet voor beleidsdoelen. Het risico van de lening wordt vervolgens ook gedekt vanuit de beleidsmiddelen. De beleidsmiddelen worden ingezet op het moment dat de andere

⁷ De overige leningen als vermeld in de jaarrekening worden niet uitgesplitst per financieringsbron. De verslaggeving in de jaarrekening en begroting is gebaseerd op de voorschriften BBV. Op die gronden is niet direct inzichtelijk uit welke bron de financiering is verstrekt.

⁸ Zoals vastgesteld op 3 februari 2023 door PS

⁹ Beheersstatuut Ontwikkelbedrijf provincie Noord-Brabant, februari 2023

financieringsbronnen niet passend zijn. Als leningen niet passen bij de IP door de hoogte van het investeringsbedrag of het risico en geen vastgoed of grondposities omvatten zijn de beleidsmiddelen de passende financieringsbron.

Risicoafdekking vindt plaats vanuit beleidsafdelingen. Als daarna additionele risico's voordoen die extra moeten worden afgedekt wordt dit vanuit de algemene reserve gedekt.

Per eind 2023 stonden 52 leningen uit vanuit de beleidsmiddelen voor een bedrag van € 95 miljoen.

3.2.5 Investeringsagenda

Naast de leningen die verstrekt zijn vanuit de Immunisatieportefeuille, het Ontwikkelbedrijf en de beleidsmiddelen zijn ook leningen verstrekt waarbij het risico wordt gedekt door de Investeringsagenda. Voor deze investeringsagenda zijn middelen gereserveerd uit de middelen die beschikbaar zijn gekomen bij de verkoop van de aandelen Essent in 2009. In het bestuursakkoord 2015-2019 'Brabant in Beweging' is de derde en laatste tranche van de Investeringsagenda opgenomen en vastgelegd.

Per eind 2023 stonden 6 leningen uit vanuit de Investeringsagenda voor een bedrag van € 199 miljoen. Dit betreft onder andere leningen aan het Innovatiefonds en het Energiefonds (2^e tranche Investeringsagenda). Daarnaast zijn 2 leningen verstrekt uit de mkb-plusfaciliteit voor een bedrag van € 11,25 miljoen (3^e tranche Investeringsagenda, onderdeel Economische Structuurversterking).

We gaan in dit onderzoek vooral in op de mkb-plusfaciliteit omdat hier extra aandacht voor is gevraagd. Zo wordt in de motie die aanleiding geeft voor deze evaluatie de lening aan Lightyear genoemd. Deze lening is verstrekt vanuit de mkb-plusfaciliteit.

Mkb-plusfaciliteit

De mkb-plusfaciliteit is een faciliteit die gezamenlijk met het Rijk en het Europees Investeringsfonds (EIF) is opgezet. De faciliteit is opgezet ten behoeve van financiering van scale-ups. Ten tijde van het besluit om aan te sluiten was risicodragend kapitaal voor scale-up bedrijven te beperkt beschikbaar.¹⁰ Daarmee was sprake van zogenaamd marktfalen, wat de inzet van publiek geld rechtvaardigt. InvestNL is later betrokken geraakt en heeft de rol van het Rijk ingevuld in de samenwerking.

De mkb-plusfaciliteit bestaat uit een aandelenkant en een leningenkant. In dit onderzoek ligt de focus op de leningenkant. We geven wel een korte schets van de aandelenkant: De aandelenkant van de faciliteit is vanaf augustus 2018 actief, na het sluiten van een overeenkomst met het Europees Investeringsfonds (EIF). Met de aandelenkant van de faciliteit worden investeringen gedaan in Noord-Brabantse bedrijven, waarbij EIF de investering beoordeelt en investeert. De rol van de provincie bij investeringen in bedrijven is beperkt. Dat is ook beoogd gezien de expertise van EIF. De provincie werd geacht 25% van het te investeren bedrag te co-investeren vanuit het budget in de faciliteit.

¹⁰ Ex-ante kapitaalmarktonderzoek *Financiering van Scale-up bedrijven in Noord-Brabant, 2017*.

Op dit moment loopt er één investering vanuit de aandelenkant van de mkb-plusfaciliteit, bij het bedrijf Microsure. Er worden geen investeringen meer gedaan vanuit de aandelenkant. De lopende investering wordt nog beheerd, maar hier heeft de provincie praktisch geen rol in.

De leningenkant van de faciliteit is sinds januari 2020 actief. Op dat moment heeft de provincie Noord-Brabant middelen beschikbaar gesteld aan Invest-NL ter cofinanciering van het fonds mkb-plusfaciliteit. Hiervoor is een overeenkomst met Invest-NL gesloten.¹¹ Het risico van de middelen die door PS beschikbaar zijn gesteld in de mkb-plusfaciliteit worden gedekt door de Investeringsagenda.

De provincie verstrekt leningen via Invest-NL. Daarmee heeft de provincie dus geen eigen relatie met de ondernemingen. In de jaarrekening wordt Invest-NL dus ook genoemd als partij die de lening van de provincie ontvangt.

De leningen die zijn verstrekt zijn converteerbare leningen. Deze kunnen op termijn worden omgezet naar aandelen en daarmee equity. Dit betekent dat Invest-NL op termijn aandeelhouder kan worden. De provincie onderhoudt een leningovereenkomst met Invest-NL. In het geval Invest-NL aandeelhouder wordt, blijft de leningovereenkomst tussen de provincie en Invest-NL van kracht. De provincie wordt zelf geen aandeelhouder.

De provincie Noord-Brabant en Invest-NL hebben beiden € 30 miljoen beschikbaar gesteld in het leningendeel van de faciliteit. In eerste instantie is ook met de EIB verkend of ze budget beschikbaar konden stellen en zou Invest-NL € 90 miljoen beschikbaar stellen, tegenover € 30 miljoen vanuit de provincie Noord-Brabant.

Evenals de aandelenkant is de leningenkant stilgevallen. Nieuwe leningen worden vanaf januari 2023 niet meer verstrekt, doordat de Investeringsperiode als overeengekomen is verlopen.¹² De investeringsperiode kan verlengd worden maar dat is nog niet gebeurd.

3.3 Proces van leningverstrekking

Deelvraag 1.2: Hoe is het **proces** ingericht binnen de provincie wat resulteert in het aangaan van een lening aan een onderneming?

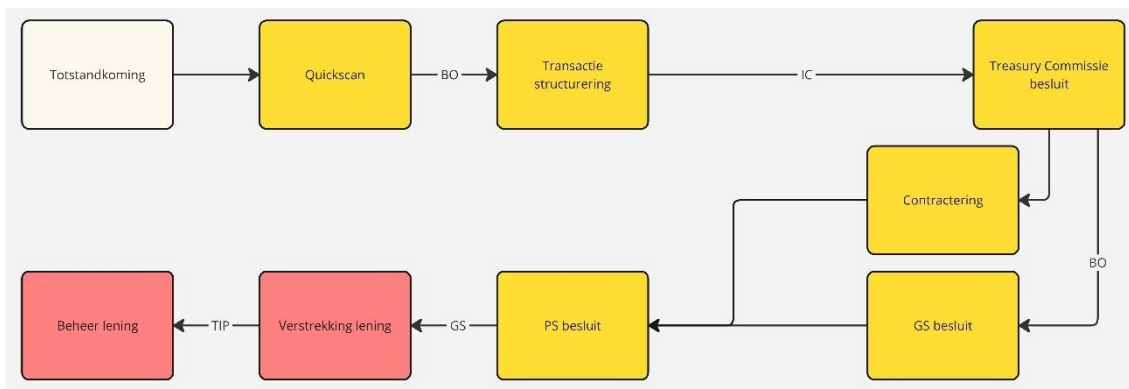
Het proces dat doorlopen wordt bij het verstrekken van een lening verschilt per financieringsbron. Zodra gesprekken met initiatiefnemers van projecten, bedrijven etc. plaatsvinden of aanvragen worden ontvangen waarbij het instrument subsidie in de vorm van een lening mogelijk interessant is, moet de *financiële afwegingsladder* gebruikt worden (zie 3.2.1.). PS heeft voor alle processen haar wensen en bedenkingen kunnen uiten en stellen kaders vast voor de financieringsbronnen en de processen die daarbinnen gevolgd worden. Dat gebeurt bij input op de fondsen via welke de provincie financiert, het stellen van kaders van de financieringsbronnen of het vaststellen van thema's in de begrotingen. Hieronder lichten we de verschillende processen zoals die van toepassing zijn toe:

Immunisatieportefeuille

De leningen die verstrekt worden vanuit de Immunisatieportefeuille volgen een proces dat verschillende afdelingen doorloopt. Deze trajecten starten meestal bij de beleidsafdelingen, die de aanvragen bij de Immunisatieportefeuille (het team van interne investment managers) indienen. Er is een grote variëteit in het soort aanvragen en de mate van voortgang ervan. Zelden is er sprake van een volledig uitgewerkte aanvraag, want meestal begint het met een idee dat gezamenlijk verder moet worden uitgewerkt.

¹¹ Gedeeld met Provinciale Staten op 14 januari 2020, document nummer 4639975.

¹² Overeenkomst Invest-NL voor leningenkant mkb-plusfaciliteit, januari 2020.



Figuur 3.1. Processtappen Immunisatieportefeuille

Hiervoor zijn de processtappen beschreven die elke lening doorloopt, vanaf de totstandkoming van de leningaanvraag tot de verstrekking en het beheer. De quickscan is een onderzoek naar zowel de maatschappelijke rationale als een eerste financiële analyse, uitgevoerd door Team Immunisatieportefeuille. Deze scan wordt vroeg in het traject uitgevoerd op bestuurlijk draagvlak te toetsen voor een investering. In principe wordt voor alle aanvragen een quickscan uitgevoerd, behalve als vooraf al duidelijk is dat de aanvraag niet past bij de Immunisatieportefeuille.

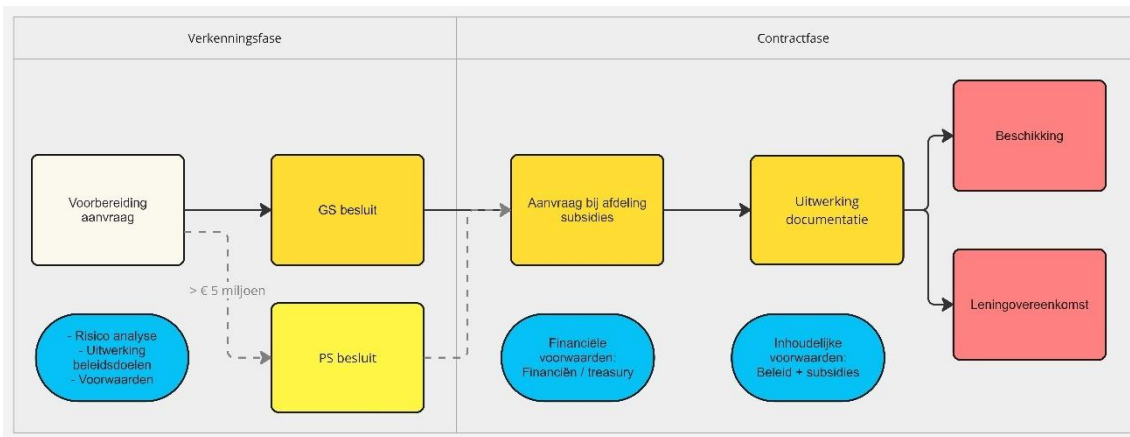
Na een positieve beoordeling van de quickscan in de relevante beleidsoverleggen vindt de transactiestructurering plaats. Hierin wordt onder andere een due diligence uitgevoerd en de financieringsvoorwaarden uitgewerkt. Onderdeel van het due diligence is nu altijd een extern kredietwaardigheidsbeoordeling. In deze fase wordt de aanvraag uitgewerkt tot een investeringsvoorstel. Het voorstel wordt behandeld door de Adviescommissie kredietverstrekkingen en investeringen Noord-Brabant (ook wel IC genoemd) die hier over adviseert. Bij positief advies wordt daarna een (concept) Statenvoorstel ter advisering van GS aan de Treasury Commissie (TC) voorgelegd. Vervolgens wordt het voorstel besproken tijdens het bestuurlijk overleg, waarna GS een voorgenomen besluit neemt. Zij besluit hierbij tevens PS om wensen & bedenkingen te vragen. Na behandeling in PS volgt (eventueel) een definitief besluit van GS.

Wanneer het leningvoorstel naar GS gaat, wordt parallel daaraan de contractering met de aanvrager gestart. In deze fase wordt de leningdocumentatie opgesteld en een formele subsidieaanvraag ingediend. Deze stap vindt parallel plaats om het proces te versnellen.

Bij het verstrekken van de lening wordt de beschikking en de leningdocumentatie afgerond. Het beheerproces vindt voornamelijk plaats vanuit afdeling Treasury. Hier wordt het financiële management van de leningen bijgehouden en afgerond. Het gehele proces van de IP duurt vaak 9-12 maanden om het volledig te doorlopen.

Ontwikkelbedrijf

Het proces dat een lening doorloopt vanuit het Ontwikkelbedrijf volgt een gestructureerd proces verdeeld naar drie fasen: de verkenningsfase, contractfase en uitvoeringsfase. Het proces van de leningen via het Ontwikkelbedrijf hebben een andere vorm en invulling dan de andere leningen, dat komt door vanwege de financieringen in vastgoed en grondposities (zie 3.2.3). De verkenningsfase en contractfase vinden plaats vóór de verstrekking van een lening, terwijl de uitvoeringsfase pas daarna plaatsvindt.



Figuur 3.2: Processtappen Ontwikkelbedrijf

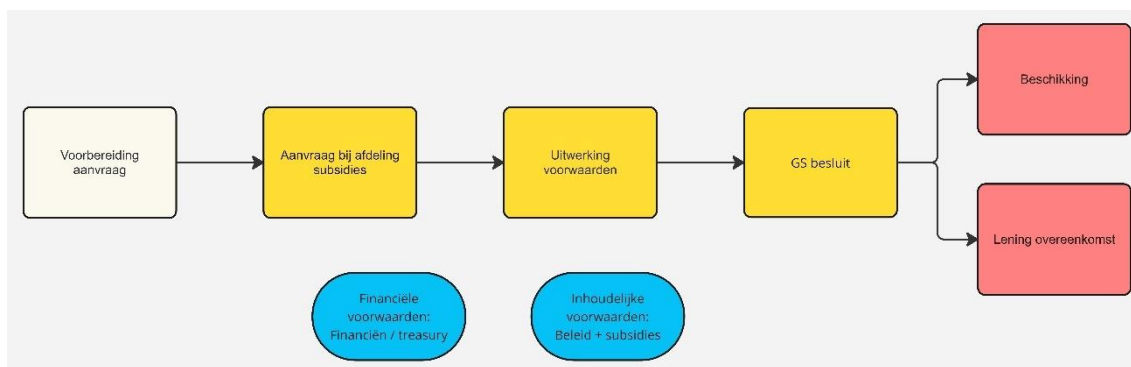
Hierboven zijn de processtappen beschreven voor de leningen die verstrekt worden via het OB. Tijdens de verkenningfase worden projecten op meerdere aspecten getoetst op hun passendheid binnen het OB. Er wordt namelijk gekeken naar de beweegruijme binnen de statuten, het type project, de eventuele bijdrage aan beleidsdoelen, de kaders en het risico. Aanvragen worden door de beleidsafdelingen ingediend, waarna er een voorstel naar GS gaat. Gedeputeerde Staten stellen vervolgens een principebesluit op, en bij een positief besluit wordt de aanvraag ingediend bij de subsidieafdeling. Voor financieringen boven € 5 miljoen moet het voorstel ook door de provinciale staten worden goedgekeurd.

In de contractfase wordt de aanvraag verwerkt en, als er geen belemmeringen zijn, wordt de lening uiteindelijk verstrekt. De subsidieafdeling is verantwoordelijk voor het verwerken van de aanvraag en het opstellen van de juridische documentatie. Hieruit volgen de subsidiebeschikking en de leningovereenkomst.

De aanvragen komen voornamelijk uit de beleidsafdelingen. Daarnaast kunnen er vervolfinancieringen plaatsvinden die opnieuw via een aanvraag worden ingediend. Onder andere in het bestuursakkoord worden opgaven benoemd waar het Ontwikkelbedrijf aan werkt. Via programma's en beleid ontstaan vaak aanknopingspunten die later tot een aanvraag leiden.

Beleidsmiddelen

Het proces dat doorlopen dient te worden als een lening wordt verstrekt vanuit beleidsmiddelen is in relatie tot de overige financieringsbronnen overzichtelijk. Beleidsafdelingen zijn veelal in gesprek met de partij die een bijdrage van de provincie wil. Als de uitkomst is dat een lening het best passende instrument is, worden de voorwaarden besproken met de ontvanger van de lening en worden deze voorwaarden vastgelegd. In GS wordt een besluit genomen over het voorstel. Na goedkeuring van de Gedeputeerde Staten kan de overeenkomst met de ontvanger van de lening worden gesloten. Hieronder is het proces voor de beleidsmiddelen weergegeven.



Figuur 3.3: Processtappen beleidsmiddelen

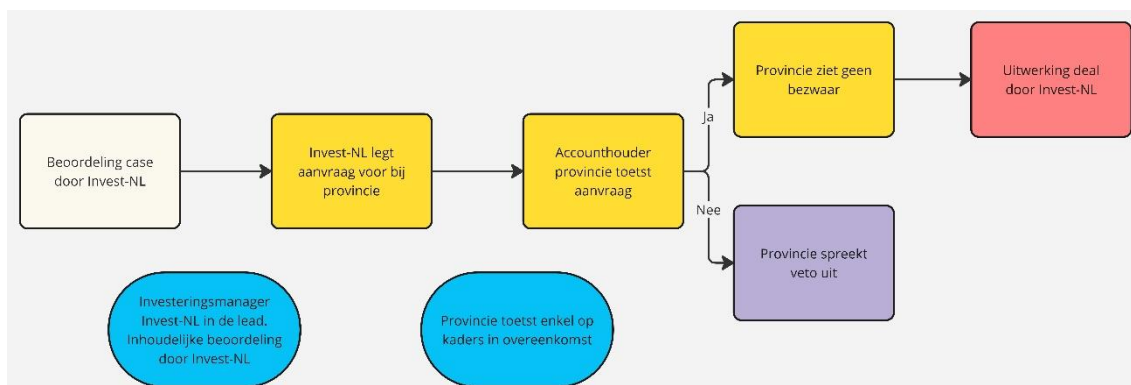
Investeringsagenda – mkb-plusfaciliteit

We lichten hier de processen toe van het leningendeel van de mkb-plusfaciliteit.

Provincie Noord-Brabant heeft een beperkte rol bij het verstrekken van leningen vanuit de mkb-plusfaciliteit. Invest-NL voert de toetsen uit bij het verstrekken van de lening en beheert de leningenportefeuille. Dit is in lijn met de besluitvorming van PS en de informatieverstrekking aan PS ten tijde van het opstarten van de mkb-plusfaciliteit.¹³ Deze rol is ook in lijn met artikel 2.4 van de samenwerkingsovereenkomst (2020) tussen Invest-NL en provincie Noord-Brabant.

Op het moment dat Invest-NL in gesprek is met een Brabants bedrijf dat voldoet aan de kaders in de overeenkomst, legt Invest-NL deze propositie voor aan de provincie. De analyse van het bedrijfsplan en de due diligence worden uitgevoerd door Invest-NL. Het verzoek vanuit Invest-NL wordt verstuurd naar het ambtelijk apparaat van de provincie. De provincie heeft vervolgens de mogelijkheid om een veto uit te spreken. Dat kan alleen als de provincie van mening is dat de casus niet past binnen de kaders van de overeenkomst. Het voorstel wordt binnen de provincie gedeeld met een aantal personen die een check doen op de voorwaarden. Ook de gedeputeerde wordt in dit stadium ingelicht.

Als de provincie geen reden ziet om veto uit te spreken, geeft ze goedkeuring aan Invest-NL voor het inzetten van de mkb-plusfaciliteit. Invest-NL werkt de deal verder uit en sluit de deal. Bij leningen die verstrekt worden vanuit de mkb-plusfaciliteit is geen sprake van een directe relatie tussen provincie Noord-Brabant en het bedrijf dat de converteerbare lening ontvangt. De gehele communicatie richting de onderneming en het beheer wordt uitgevoerd door Invest-NL. Hieronder is het proces voor leningverstrekking weergegeven.



Figuur 3.4: Processtappen mkb-plusfaciliteit

¹³ Onder andere Statenvoorstel 3 juli 2017 (doc. nr. 4205023), Memo 18 maart 2019, (doc. nr. 4486166) en Statenmededeling 14 januari 2020 (doc. nr. 4639975)

4. Cases: een steekproef

In deze evaluatie voeren we een steekproef uit onder de verstrekte leningen. Vanuit deze steekproef blijkt of de processen die zijn bepaald ook worden uitgevoerd in de praktijk. We tonen de steekproef en beschrijven de constatering die we doen.

4.1 Cases

In de tabel hieronder worden de geselecteerde cases voor de steekproef getoond. Ook de ingezette financieringsbron, de omvang van de lening, het beleidsprogramma en het jaar waarin de lening verstrekt is staan benoemd. In Bijlage 1 zijn factsheets bijgevoegd van alle geselecteerde cases. In de factsheets wordt uitgebreider beschreven welke karakteristieken de lening heeft en hoe het proces is gelopen. Deze worden benut voor de uitwerkingen vanaf hoofdstuk 5 waar het gaat om het leningenbeleid als geheel.

	Case	Financieringsbron	Omvang	Beleidsprogramma	Jaar
1	BioConnection	Beleidsmiddelen	1.000.000	Economisch programma Brabant	2005
2	BSF	Beleidsmiddelen	15.000.000	EKT	2018
3	Ecodorp Boekel	Beleidsmiddelen	1.200.000	Wonen, werken en leefomgeving	2023
4	Grizzly (Pivot Park)	Immunisatieportefeuille	33.580.000	Werklocaties	2022
5	Gemeente Waalre	Immunisatieportefeuille	1.014.338	Natuur en milieu	2018
6	Lening Safariresort Beekse Bergen Fase 2	Immunisatieportefeuille	20.000.000	Economie en internationalisering/ afd economisch beleid en deelnemingen	2022
7	Lightyear	Investeringsagenda	7.500.000	EKT	2022
8	Protix	Investeringsagenda	3.750.000	EKT	2021
9	LOF	Investeringsagenda Economische structuurversterking	3.500.000	Cultuur, sport, erfgoed	2016
10	Aviolanda	Ontwikkelbedrijf	1.731.000	Ruimte en wonen	2014
11	Boei Dongencentrale	Ontwikkelbedrijf	750.000	Cultuur, sport, erfgoed	2023
12	Chocolate Factory	Ontwikkelbedrijf	8.000.000	EKT	2023

Tabel 4.1 Cases

Hierna worden de bijdrage aan Leisure Ontwikkelfonds (LOF)¹⁴ en de lening aan het Brabant Startup Fonds (BSF) uitgebreider beschreven.

¹⁴ De bijdrage aan het LOF betreft formeel geen lening. Bij beëindiging van het fonds worden de resterende middelen naar rato teruggestort. Het is toch als case opgenomen omdat het LOF in de motie specifiek genoemd wordt.

Reden hiervoor is dat enkele onderzoeksvragen die in de hierna volgende hoofdstukken behandeld worden, specifiek gericht zijn op het LOF en het BSF.

4.2 Beschrijvingen LOF en BSF

Case 9: Leisure Ontwikkelfonds Brabant



Het Leisure Ontwikkelfonds Brabant (LOF) is een stichting met financiële bijdragen van de provincie, de Efteling, Libéma en vier regio's in Noord-Brabant. De provincie verdubbelt de bijdragen van de andere partijen tot maximaal €5 miljoen, met als doel het fondsvermogen te verhogen tot €10 miljoen. Deze middelen komen uit de Investeringsagenda Economische Structuurversterking. Daarnaast wordt een opslag van 0,5% gerekend op leningen uit trap 1 van het LOF, verstrekt via de Immunisatieportefeuille. Op dit moment zijn dit leningen aan de Efteling en Libéma. Het kapitaal van het LOF wordt ingezet om leningen te verstrekken voor de ontwikkeling en innovatie in de Brabantse leisure-sector.

De financiering aan het LOF is gedaan via een subsidie. In de subsidiebeschikking is wel een bepaling opgenomen dat bij beëindiging van het fonds de resterende middelen naar rato worden teruggestort naar de provincie, een terugbetalingsverplichting. Er is geen separate overeenkomst van geldlening tussen de provincie en de stichting LOF. Er wordt tussentijds geen rente ontvangen. De verwachte revolverendheid van het fonds ligt tussen de 33 en 66%¹⁵.

Case 2: Brabant Startup Fonds



Het Brabant Startupfonds is een 100% deelneming van de provincie met als doel innovatieve startups te ondersteunen middels het verstrekken van een financiering of kapitaal in een zeer vroege fase. Het fonds is gefinancierd met een subsidie in de vorm van een geldlening vanuit beleidsmiddelen van de provincie voor een bedrag van in totaal € 15 miljoen.

Daarnaast is van de Rijksdienst voor Ondernemend Nederland (RVO) € 5 miljoen ontvangen in het kader van de Vroegefasefinanciering (VFF). Voor de exploitatie ontvangt een exploitatiesubsidie in de vorm van een geldbedrag.

De bijdrage van de provincie is in twee delen verstrekt. In 2018 is € 10 miljoen verstrekt. In 2021 is gezamenlijk met RVO € 10 miljoen extra verstrekt. Daarmee beslaat de gehele fondsomvang € 20 miljoen.

Voor de lening op zichzelf zijn geen KPI's geformuleerd, deze zijn op het niveau van de deelneming wel geformuleerd. Er zijn KPI's gesteld op het gebied van revolverendheid, gerealiseerde multiplier en percentage leningen verstrekt die bijdragen aan ontwikkeling van sleuteltechnologieën en aan vier vastgestelde maatschappelijke opgaven¹⁶.

De bevindingen uit de 12 cases benutten we hierna op geaggregeerd niveau.

¹⁵ Statenvoorstel 54/15 A Verstrekken van leningen aan Leisure bedrijven en bijdragen

¹⁶ Duurzame agro & Food, Gezonder ouder worden, Slimme mobiliteit, Duurzame energie

5. Doeltreffendheid: financieringsbeleid en – proces

5.1 Introductie – over doeltreffendheid

De provincie wenst zicht te krijgen op de doeltreffendheid van het beleid en proces dat wordt ingezet bij het verstrekken van leningen. In deze rapportage wordt voor doeltreffendheid de volgende definitie gehanteerd: *De mate waarin de beleidsdoelstellingen gerealiseerd worden dankzij het ingezette beleid en met zo min mogelijk ongewenste neveneffecten.*

Hierna gaan we in de op de verschillende deelvragen die gaan over de doeltreffendheid van het beleid en het proces om leningen te verstrekken.

5.2 Beleid tot het aangaan van leningen

Deelvraag 1.1: Welke **beleidstheorie** ligt er ten grondslag aan het instrument lening (via een subsidie) als meest doeltreffende oplossing?

Het beleid over de inzet van financiële middelen voor de provincie Noord-Brabant is beschreven in de Verordening Treasury Noord-Brabant 2021. In het Treasury-statuut Noord-Brabant 2022 is dit beleid verder uitgewerkt. Geldende wet- en regelgeving van zowel de Europese Unie (o.a. staatssteunverordeningen), Rijksoverheid als de provincie hebben invloed op de kaders voor de provincie als ze leningen wil verstrekken.

Bij het uitzetten van middelen wordt een onderscheid gemaakt tussen middelen die worden uitgezet vanuit de publieke taak en middelen die niet vanuit de publieke taak worden uitgezet. De laatstgenoemde middelen vallen onder de verplichting van schatkistbankieren. Op 15 december 2013 zijn bepalingen over het verplichte schatkistbankieren opgenomen in de Wet financiering decentrale overheden (Wet Fido). Dit houdt in dat de provincie verplicht is om middelen die niet worden ingezet voor de publieke taak in de schatkist aan te houden. Daarnaast bestaat de mogelijkheid om deze middelen uit te lenen aan openbare lichamen waarop de provincie geen financieel toezicht houdt.

De provincie Noord-Brabant heeft meerdere bronnen die ze inzet om subsidies in de vorm van leningen te verstrekken: Immunisatieportefeuille, Ontwikkelbedrijf, Investeringsagenda en beleidsmiddelen.

De rendementen vanuit de Immunisatieportefeuille wordt beschouwd als de vaste inkomensstroom om de begroting te realiseren (zie 3.2.2). Het beschikbare kapitaal in de immunisatieportefeuille is een afgescheiden deel van het vermogen. Dit kapitaal wordt ingezet om bij te dragen aan de realisatie van de publieke taak. De kaders voor de publieke taak wordt opgesteld door PS, waarna GS per aanvraag beoordeelt of dit past binnen de kaders van de publieke taak. Per aanvraag wordt individueel gekeken of een lening past binnen de individuele taak. Ook krijgen PS voor de IP de mogelijkheid per financieringsvoorstel de mogelijkheid wensen en bedenkingen te uiten. De overige drie financieringsbronnen worden ook ingezet voor de publieke taak. Middelen die via deze financieringsbronnen worden uitgezet worden gecategoriseerd als overige financiële middelen.

De visie van de provincie ten aanzien van de inzet van de leningen (en gevoed vanuit voorgaande) is vervat in de financiële afwegingsladder (zie 3.2.1). De volgorde in de afwegingen is de weergave van de beleidstheorie die de provincie hanteert. Een belangrijk principe is dat het verstrekken van leningen prevaleert boven het verstrekken van een subsidie via een geldbijdrage. Het verstrekken van leningen zorgt ervoor dat meerdere doelen ondersteund kunnen worden. Doordat geld ook weer terugkomt kan het opnieuw worden ingezet voor de beleidsdoelen van de provincie.

5.3 Praktische invulling van de processen

Deelvraag 1.2.a: En hoe wordt het proces in de praktijk gevolgd?

De geselecteerde cases vallen onder verschillende financieringsbronnen en hebben daardoor andere processen doorlopen. Het overkoepelende beeld is dat in de steekproef geen cases zitten waarbij we constateren dat het van toepassing zijnde proces niet gevolgd is of waar onregelmatigheden zijn gevonden in het proces. Aangezien het proces van de mkb-plusfaciliteit afwijkt van de andere financieringsbronnen, zijn sommige bevindingen hier niet van toepassing. Daarnaast doen we een aantal bevindingen over de leningen:

Waar financieringsbronnen en mkb-plusfaciliteit verschillen

- We constateren dat bij iedere lening vooraf duidelijk is geformuleerd wat het beleidsdoel is waar de lening aan bijdraagt. Dit is in het proces ook duidelijk vastgelegd en hiervan afwijken zorgt ervoor dat leningen niet zullen worden verstrekt. Geschikte aanvragen voor de mkb-plusfaciliteit ontvangt de provincie vanuit Invest-NL. Bij aanvragen waar de provincie geen veto over uitspreekt volgt een beleidstoets. Een betrokken ambtenaar geeft in het interne systeem van de provincie op hoofdlijnen aan hoe de lening van Invest-NL bijdraagt aan de beleidsdoelstellingen van de provincie.
- De leningen zijn zorgvuldig beoordeeld en in de documentatie is altijd terug te vinden dat meerdere personen input hebben gegeven op de leningsvoorstellen. Documentatie over leningen die via de mkb-plusfaciliteit zijn verstrekt, is beperkt voorhanden. Invest-NL toetst aanvragen inhoudelijk. Provincie Noord-Brabant heeft geen actieve rol hierin, ze kan enkel veto uitspreken.
- Voor vrijwel alle leningen is de financiële afwegingsladder gehanteerd. Dit geldt niet voor de leningen die via Invest-NL aan Lightyear en Protix zijn verstrekt. Deze leningen zijn via de mkb-plusfaciliteit verstrekt, waarvoor op instrumentniveau de afwegingsladder is gehanteerd. Per individueel geval wordt niet apart de afwegingsladder gebruikt. De afweging om binnen de kaders van de mkb-plusfaciliteit een lening te verstrekken ligt primair bij Invest-NL, zie paragraaf 3.3. Voor de lening aan BioConnection geldt dat een afweging is gemaakt over de in te zetten financieringsbron, maar dat een duidelijk gedefinieerde afwegingsladder ten tijde van verstrekking niet voorhanden was.
- Mkb-plusfaciliteit: In de praktijk ontvangt de provincie Noord-Brabant beperkt informatie vanuit Invest-NL. Dat geldt zowel voor het moment van leningverstrekking als tijdens het beheer. Hier is bewust voor gekozen, gezien de expertise van Invest-NL. De provincie heeft gemeend dat Invest-NL zeer goed is toegerust om analyses uit te voeren en besluiten te nemen. Wel constateren wij dat in de communicatie tussen provincie Noord-Brabant en Invest-NL verbetering mogelijk is.

Voor alle financieringsbronnen en mkb-plusfaciliteit

- Verschillen ontstaan op het gebied van beheer en monitoring van de leningen. Voor veel leningen zijn bijvoorbeeld geen KPI's geformuleerd waarop wordt gestuurd. Bij de fondsinvesteringen (LOF en BSF) is dit wel uitgewerkt, vaak is de beleidsinhoudelijke betrokkenheid hier ook groter. Onder andere omdat er ook andere relaties zijn met de

fondsen. Door het gebrek aan KPI's is beperkt zicht op de bijdrage aan de beleidsdoelen. Het financiële beheer is wel duidelijk uitgewerkt en het proces hiervoor wordt ook gevolgd.

- De beoordeling van het risico komt per financieringsbron op andere wijze tot stand. Financieringen via de Immunisatieportefeuille krijgen een risicoanalyse van het eigen team en door een externe adviseur. Voor het Ontwikkelbedrijf maken eigen medewerkers de risicoanalyse en voor de beleidsmiddelen wordt de risicoanalyse door de afdeling treasury gemaakt. Voor de leningen die via de mkb-plusfaciliteit zijn verstrekt (Lightyear en Protix) is de risicoanalyse door Invest-NL uitgevoerd. Bij het oprichten van de mkb-plusfaciliteit is het risico voor de bijdrage van de provincie in de faciliteit als geheel gedekt. een risicoanalyse voor de faciliteit als geheel door een externe adviseur ligt hieraan ten grondslag.

5.4 Afwegingskaders

Deelvraag 1.3: Welke **afwegingen** worden gemaakt om te komen tot de selectie van de in te zetten financieringsbron?

De afweging voor een financieringsbron wordt gemaakt op basis van de inhoud van de aanvraag en de mate waarin dit aansluit op de kaders die gelden voor de verschillende financieringsbronnen. Per lead en/of aanvraag voor een lening wordt bekeken welke financieringsbron ingezet wordt. Zo kan het Ontwikkelbedrijf enkel investeren in vastgoed- en grondprojecten, de mkb-plusfaciliteit enkel in bedrijven die vanuit Invest-NL worden aangedragen en de beleidsmiddelen voor projecten die bijdragen aan het realiseren van beleidsdoelen. Om te komen tot de juiste financieringsbron is een financiële afwegingsladder opgesteld (zie 3.2.1). In deze ladder worden de stappen geschetst die helpen bij het selecteren van de meest geschikte financieringsbron.

De behaalde rendementen op de overige leningen worden onder het algemeen financieel beleid vermeld als rendement op vermogen. Daarnaast wordt (een deel van) de rente inkomsten toegewezen aan de Immunisatieportefeuille.

In de praktijk wordt meegewogen welke financieringsbron de meest kostenefficiënte oplossing is¹⁷. Echter, kosten voor intern beheer worden hier niet in meegewogen. Dat kan ook niet, omdat de kosten voor intern beheer op dit moment niet inzichtelijk zijn.

DEELVRAAG BRABANT STARTUP FONDS

Deelvraag 3a: Is deze afweging (om te komen tot de selectie van het in te zetten instrument) doeltreffend gemaakt ten aanzien van de lening aan het BSF?

Het verstrekte kapitaal is zoveel mogelijk revolverend uitgezet. Voor de tweede storting aan het BSF is ook gebruik gemaakt van externe financiering. Daarmee zijn de eerste twee treden van de financiële afwegingsladder gevolgd.

De beleidsmiddelen zijn ingezet voor de financiering van het BSF. Een lening vanuit de Immunisatieportefeuille is niet mogelijk vanwege het hoge risico van de ondernemingen in de vroege fase financiering waarin BSF investeert. Ook betreft het geen financiering van vastgoed of grondposities waardoor ook het Ontwikkelbedrijf geen optie is. De lening paste goed bij de doelstellingen van de beleidsafdeling. De afweging om beleidsmiddelen in te zetten voor de financiering van het fonds is doeltreffend gemaakt.

¹⁷ Wij hebben dit alleen voor de verstrekte leningen onderzocht. Mogelijk zijn subsidies a fonds perdu verstrekt die mogelijk op revolverende wijze gefinancierd konden worden.

5.5 Verbeterpunten doeltreffendheid

5.5.1 Ervaringen en verbeterpunten

Deelvraag 1.8: Hoe worden **ervaringen** en **verbeterpunten** benut om de doeltreffendheid te vergroten?

Onze constatering is dat ervaringen en verbeterpunten om de doeltreffendheid te vergroten, momenteel nog beperkt benut worden. De mogelijkheden om ervaringen en verbeterpunten toe te passen in nieuwe processen wordt deels beperkt doordat documentatie zoals statuten en verordeningen niet makkelijk aan te passen zijn. Processen zijn daardoor niet altijd snel te verbeteren. Dat betekent dat er vaak in stappen verbeteringen worden doorgevoerd.

Verbeteringen die in de afgelopen jaren zijn doorgevoerd, richten zich voornamelijk op procesverbetering. Op het gebied van beleid zijn deze verbeteringen iets minder uitgebreid. Daarentegen hebben ervaringen wel geleid tot periodieke aanpassingen aan de beleidsdocumenten, waaronder de statuten. Deze aanpassingen laten zien dat het beleid in de loop der tijd is verfijnd om de beleidsdoelstellingen beter te kunnen halen.

Daarnaast zijn er substantiële verbeteringen aangebracht in het proces, waardoor de doeltreffendheid is toegenomen. Verbeteringen op het gebied van doeltreffendheid gaan vaak hand in hand met verbeteringen op het gebied van doelmatigheid. Een voorbeeld hiervan is de financiële afwegingsladder, die voor beide aspecten een positieve invloed heeft gehad.

5.6 Tussenconclusie

Tussenconclusie: is het gevoerde beleid doeltreffend?

Wij beoordelen het gevoerde beleid als doeltreffend.

- Het opgestelde beleid biedt voldoende houvast bij het inzetten van het instrument subsidie in de vorm van een lening. De financiële afwegingsladder zorgt ervoor dat goede selectie van de passende financieringsbron mogelijk is. Vervolgens bieden de kaders inzicht of de aanvraag daadwerkelijk past binnen de financieringsbron.
- De beleidskaders van de individuele financieringsbronnen worden duidelijk beschreven. Hierdoor wordt inzichtelijk hoe elke financieringsbron bijdraagt aan het behalen van de beleidsdoelstellingen
- De steekproef geeft inzicht in de praktijk en hoe zich dat verhoudt tot het opgestelde beleid:
 - De genomen stappen en besluiten zijn goed gedocumenteerd. Dat maakt het mogelijk om te verifiëren of de praktijk aansluit bij het beleid
 - Wij zien geen afwijkingen van de geformuleerde processtappen
 - Leningen worden voorafgaand aan de verstrekking getoetst op de bijdrage aan beleidsdoelen
 - De financieringsbronnen zijn complementair aan elkaar opgezet
 - Ook voor het BSF geldt dat de financiële afwegingsladder is gevolgd en de afwegingen doeltreffend zijn gemaakt

6. Doeltreffendheid – verstrekte leningen

In dit hoofdstuk gaan we in op hoe dit zich vertaalt naar de verstrekte leningen, ook wel de doeltreffendheid van de leningen. In deze rapportage wordt voor doeltreffendheid de volgende definitie gehanteerd: *De mate waarin de beleidsdoelstellingen gerealiseerd worden dankzij het ingezette beleid en met zo min mogelijk ongewenste neveneffecten.*

Hierna worden de verschillende deelvragen die gaan over de doeltreffendheid van de verstrekte leningen behandeld en beantwoord.

6.1 Leningenportefeuille

Deelvraag 1.4: Hoe is de **leningenportefeuille** van de provincie opgebouwd? (zoals bijdrage aan vooraf benoemde beleidsdoelstellingen)

De leningenportefeuille van de provincie Noord-Brabant is omvangrijk. In totaal staan momenteel 112 leningen voor de publieke taak uit met een hoofdsom van ruim € 900 miljoen. Er zit veel verschil tussen de leningen, van leningen van enkele tienduizenden euro's tot leningen van € 150 miljoen. In deze paragraaf maken we inzichtelijk hoe de portefeuille is opgebouwd via verschillende perspectieven.

6.1.1 Per financieringsbron

In **Tabel 6.1** is de verdeling tussen de verschillende financieringsbronnen weergegeven. Wat opvalt is dat het de meeste leningen zijn verstrekt vanuit de beleidsmiddelen, maar dat dit slechts een klein deel van de omvang vertegenwoordigd.

Het grootste deel (57%) van het verstrekte kapitaal is vanuit de immunisatieportefeuille gefinancierd. Dit past ook bij het karakter van de immunisatieportefeuille, die gericht is op het doen van grotere financieringen. Onder de investeringsagenda zijn ook een aantal grote financieringen verstrekt, met name in een tweetal fondsen (Energiefonds en Innovatiefonds).

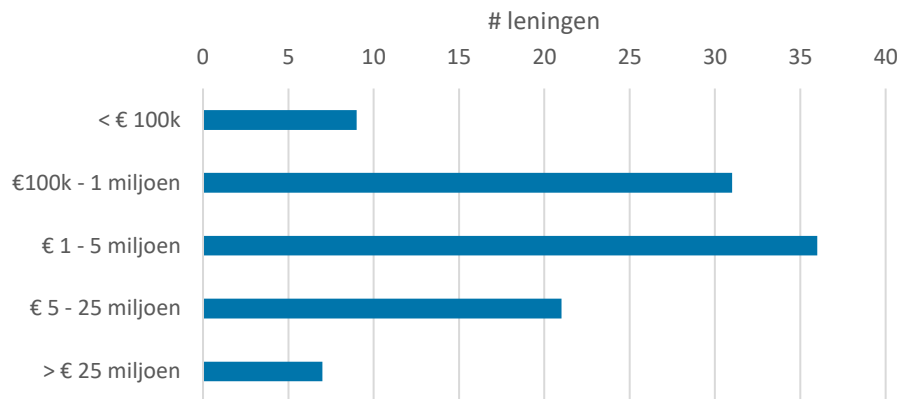
Startdatum	Beleidsmiddelen		Immunisatieportefeuille		Investeringsagenda		Ontwikkelbedrijf		Totaal	
	€	Aantal	€	Aantal	€	Aantal	€	Aantal	€	Aantal
2004	4.000.000	1							4.000.000	1
2005	500.000	1							500.000	1
2009	6.950.000	2							6.950.000	2
2010	500.000	2							500.000	2
2012							10.000.000	1	10.000.000	1
2013	8.782.000	2							8.782.000	2
2014	2.625.000	3			185.000.000	2	3.631.000	2	191.256.000	7
2015	10.518.000	3	50.000.000	1			6.400.000	1	76.918.000	6
2016	2.250.000	3	164.800.000	2			4.361.000	2	171.411.000	7
2017	7.023.332	5	41.500.000	1			7.215.530	4	55.738.862	10
2018	16.612.745	11	40.262.437	10			8.609.412	4	65.484.594	25
2019	1.406.762	5	1.366.353	3			5.761.068	2	8.534.183	10
2020	13.100.092	5	159.490.380	2	3.225.460	2	11.040.039	2	186.855.971	11
2021	11.800.000	2			3.750.000	1	10.400.000	2	25.950.000	5
2022	8.035.925	3	53.850.000	3	7.500.000	1	4.284.402	5	73.670.327	12

2023	1.200.000	4	5.000.000	1			8.000.000	5	14.200.000	10
Eindtotaal	95.303.856	52	516.269.170	23	199.475.460	6	79.702.451	30	900.750.937	112

Tabel 6.1: Uitzetting per financieringsbron

6.1.2 Naar omvang

In Figuur 6.1 is opgenomen hoe de leningen zijn verdeeld over verschillende klassen van omvang. De meeste verstrekte leningen hebben een hoofdsom van € 1 – 5 miljoen. Ook in de klassen € 100.000 tot € 1 miljoen en tussen € 5 en 25 miljoen zijn veel leningen verstrekt. Er zijn een beperkt aantal leningen verstrekt die minder dan € 100.000 of meer dan € 25 miljoen bedragen.

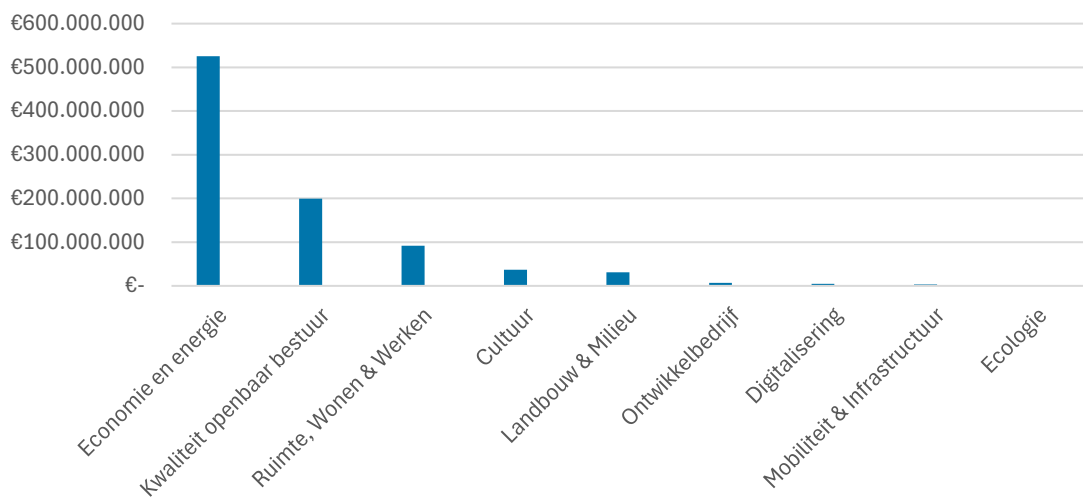


Figuur 6.1: Verdeling leningenportefeuille naar omvang

6.1.3 Naar beleidsterrein

Het grootste deel van de leningenportefeuille bestaat uit het beleidsterrein Economie en energie¹⁸. Dat is ook te verklaren doordat veel geld beschikbaar is gesteld voor fondsen die onder dit beleidsterrein vallen en de aandeelhoudersleningen aan Enexis. Ook het aantal financieringen is het grootst binnen Economie. Daarnaast is voor ‘kwaliteit openbaar bestuur’ een hoog bedrag uitgezet. Het gaat daarbij slechts om twee leningen, aan de BNG en NWB. Verder zijn binnen het programma Ruimte, Wonen en Werken een behoorlijk aantal leningen uitgezet, hiervoor is bijna € 100 miljoen gefinancierd. Op andere beleidsterreinen is beperkt of niet gefinancierd via leningen. Een mogelijke verklaring is dat het instrument lening niet passend is voor alle initiatieven binnen de provincie. Ook kan de bekendheid van de opties om met leningen te financieren een rol spelen.

¹⁸ Omdat de namen van de beleidsterreinen wisselen over de jaren heen gebruiken we algemene beschrijvingen van de beleidsterreinen

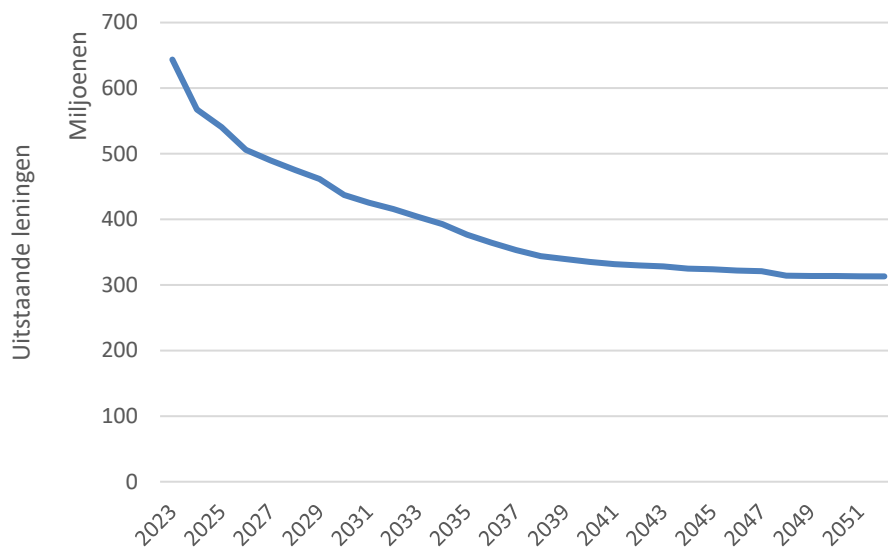


Figuur 6.2: Verstrekte middelen, naar beleidsterrein

6.1.4 Duur van de leningen

De leningen die nu uitstaan lopen voor een groot deel de komende jaren af. In Figuur 6.3 is te zien hoe de hoogte van de uitstaande leningen afneemt. Wat opvalt is dat een groot deel van de leningen niet afgelost lijkt te worden. Voor de leningen aan het Innovatiefonds, het Energiefonds, het Brabant Startup Fonds en het Cleantechfonds geldt dat deze aflopen per 2037. Hiermee loopt ruim € 200 miljoen in die periode af. Provinciale Staten gaan nog een besluit vormen of de looptijd van deze leningen wordt verlengd en daarmee niet in 2037 vrijkomen.

Daarnaast is er een aantal leningen waarbij geen einddatum is vastgesteld. Het gaat hier om de aandeelhoudersleningen aan Enexis en de leningen aan de BNG en NWB. De leningen zijn echter niet eeuwigdurend. Zo is de lening van BNG bijvoorbeeld al voor € 100 miljoen afgelost.



Figuur 6.3: Afloop huidige leningen, in oorspronkelijk verstrekte bedragen

6.1.5 Ontwikkelingen in de portefeuille

In 2023 heeft de portefeuille zich als volgt ontwikkeld:

- In 2023 is voor ruim € 57 miljoen verstrekt aan nieuwe leningen of is een tranche uitgekeerd binnen bestaand mandaat.
- In 2023 is voor een bedrag van € 23 miljoen afgelost op de leningen.
- Er is een bedrag van € 11 miljoen ontvangen aan rente-inkomsten.
- Er is € 7 miljoen afgeschreven op vijf leningen, waarvan het grootste deel wordt veroorzaakt door de afschrijving op de lening aan Lightyear.
 - Wat opvalt is dat de afschrijvingen vooral gedaan worden op de hele kleine leningen. Drie van de vijf leningen waarop een afschrijving is gedaan was een lening van € 25.000.
 - Alle afschrijvingen zijn gedaan op financieringen die vanuit de beleidsmiddelen zijn verstrekt. Dit houdt ook in dat de risico's al volledig waren afgedekt op deze leningen.
- In totaal staat nu € 643 miljoen aan leningen open van de hoofdsom van € 900 miljoen. Een bedrag van € 191 miljoen is nog niet opgevraagd en er is voor een bedrag van € 66 miljoen afgelost.
- Van de openstaande waarde per balansdatum is de verwachting dat een deel van de hoofdsommen niet terug komt. Voor deze bedragen is een voorziening gevormd van in totaal € 14,7 miljoen. Dat komt neer op 2,3% van de uitstaande hoofdsommen.

6.2 Beheer

Deelvraag 1.5: Op welke wijze wordt er invulling gegeven aan het **beheer** van leningen die verstrekt zijn aan ondernemingen door de provincie?

Het beheer van de verstrekte leningen wordt via twee manieren uitgevoerd. Ten eerste is er het financiële beheer van de lening. Dat wordt uitgevoerd door de afdeling Treasury, of in het geval van het Ontwikkelbedrijf de financiële administratie van het Ontwikkelbedrijf. Ten tweede is er het inhoudelijke beheer dat toetst of de doelen zijn behaald. Dit wordt door de afdeling Subsidies en de beleidsinhoudelijke afdeling gedaan. Hieronder volgt een korte toelichting van het proces. Voor de verschillende financieringsbronnen is het beheerproces vergelijkbaar, met uitzondering van de mkb-plusfaciliteit.

- **Financieel:** Het financiële beheer is gericht op het voeren van de financiële administratie. Hierbij hoort het bijhouden van betalingen van rente en aflossingen, maar wordt ook veel aandacht geschonken aan de risico-inschatting van een lening. Minimaal een keer per jaar wordt een nieuwe risicoanalyse gemaakt. Op basis hiervan wordt bepaald of de risicoafdekking nog voldoende is, of er voorzieningen getroffen moeten worden of een afwaardering nodig is. Deze analyse wordt uitgevoerd op basis van jaarstukken en eventueel begrotingen en rapportages van de onderneming. Als blijkt dat het risico verhoogd is, dan moet dit worden afgedekt. Bij financieringen vanuit het Ontwikkelbedrijf en Immunisatieportefeuille wordt dit gedekt door de risicoreserve van respectievelijk het Ontwikkelbedrijf of de Immunisatieportefeuille. Voor de beleidsmiddelen en investeringsagenda geldt dat het extra risico gedekt wordt vanuit de algemene risicoreserve. Als er sprake is van duurzame waardevermindering wordt een voorziening getroffen vanuit de reserve.
- **Inhoudelijk:** Het inhoudelijk beheer is gericht op het vaststellen of de lening bijdraagt aan het beleidsdoel zoals dat bij aangaan van de lening is vastgelegd. Dit gebeurt bij vaststelling van de subsidie middels beschikking. Dat gebeurt zodra het project waarvoor de financiering is verstrekt gereed is. Vaak is dit relatief kort na het verstrekken van de lening. Na de vaststelling van de subsidie wordt het inhoudelijk beheer vaak niet of heel beperkt vormgegeven. Voor de partijen waar de provincie ook in participeert als aandeelhouder komt via die route nog wel inhoudelijke informatie naar voren. Wanneer de

subsidie is verstrekt, wordt er gerapporteerd over het behalen van de prestatie zoals deze is vastgesteld in de subsidiebeschikking. Vaststelling van de subsidie vindt plaats na het behalen van de prestatie.

In hoeverre een specifieke prestatie heeft bijgedragen aan het behalen van een in een uitvoeringsagenda opgenomen beleidsdoelstelling, wordt getoetst gedurende de looptijd van de agenda en bij evaluatie. Deze toets valt buiten de scope van dit onderzoek. Leningen lopen soms nog door na vaststelling van de subsidie.

In onze analyse zien we dat de leningenportefeuille (zeker na enige tijd) de facto is ontkoppeld van het beleid. Hierdoor wordt de impact van de leningen beperkt zichtbaar. In de begroting wordt bijvoorbeeld wel melding gemaakt van de inzet van verbonden partijen voor het beleidsdoel maar dat er ook nog leningen lopen ontbreekt.

Voor de leningen die via de mkb-plusfaciliteit zijn verstrekt (Lightyear en Protix) is de beheertaak bij Invest-NL belegd. De provincie heeft gekozen om deze faciliteit op afstand te plaatsen. Daarom is de provincie niet zelf in contact met de onderneming. Invest-NL informeert de provincie periodiek over (financiële) ontwikkelingen binnen de bedrijven.

6.3 Monitoring van de leningen

Deelvraag 1.6: Welke gegevens ontvangt de provincie ten behoeve van de **monitoring** van de financieringen?

In het verlengde van het beheer ontvangt de provincie informatie voor de monitoring van de financieringen. Deze informatie is weer verdeeld in financiële en inhoudelijke informatie. In zowel de subsidiebeschikking als de leningovereenkomst zijn rapportageverplichtingen opgenomen voor de ontvanger van de lening.

- **Financieel:** Voor financiële rapportage geldt een standaard verplichting voor ten minste het jaarlijks aanleveren van de jaarstukken. Daarnaast worden er regelmatig specifieke rapportageverplichtingen vastgelegd. Zo worden er soms voor individuele leningen op basis van maatwerk additionele afspraken gemaakt. Een voorbeeld hiervan is ratio's zoals solvabiliteit of andere kengetallen, halfjaarcijfers of rapportages over begroting en realisatie. Met name vanuit de IP wordt meer gebruik gemaakt van dergelijke ratio's. Daarnaast wordt ook bij leningen gevraagd om begrotingen. Deze gegevens worden gebruikt om risico-inschattingen eventueel bij te stellen. Deze gegevens worden meestal één of twee keer per jaar met de provincie gedeeld.
- **Inhoudelijk:** Daarnaast moet een inhoudelijk voortgangsrapport worden ingediend. Het voortgangsrapport moet worden aangeleverd als de periode van uitvoering van de activiteiten meer dan twaalf maanden duurt. Ieder jaar wordt een voortgangsrapportage opgevraagd. Deze informatie wordt met de onderneming aan de afdeling Subsidies gedeeld. De afdeling subsidies deelt deze info met de relevante personen in de organisatie, waaronder beleid en treasury. De inhoudelijke voortgang wordt ter beoordeling gedeeld met de beleidsafdeling en de financiële stukken met de treasury afdeling. De vaststelling van de subsidie vindt plaats op het moment dat de activiteiten zijn afgerond. Er worden geen vaste KPI's opgenomen die aan elke financiering worden uitgevraagd. Tijdens uitvoering van het project is vaak nog enige betrokkenheid vanuit de beleidsafdelingen. Deze ziet toe of de activiteiten volgens plan verlopen.

6.4 Rapportage van de resultaten

6.4.1 Rapportage doeltreffendheid

Deelvraag 1.7: Op welke wijze (bijvoorbeeld met KPI's) wordt er **gerapporteerd** over de doeltreffendheid van de inzet van de leningen?

Rapportage over de inzet van leningen vindt plaats in de jaarrekening. In de bijlage zijn alle leningen die uitstaan en eventuele wijzigingen terug te zien. Dit is een uitgebreide rapportage met veel detailniveau. Dit overzicht biedt nog geen inzicht in de doeltreffendheid. De doeltreffendheid kan in dit geval op twee manieren worden gezien. Ten eerste in hoeverre de inzet van leningen bijdraagt aan de publieke taak. En ten tweede in hoeverre de leningenportefeuille financieel presteert. In dit onderzoek richten we ons voornamelijk op de rapportage over de financiële prestaties.

Rapportage over bijdrage aan publieke taak

De bijdrage aan de publieke taak door middel van de inzet van leningen is in dit onderzoek niet altijd duidelijk te achterhalen geweest. De rapportage hierover vindt plaats bij de uitvoeringsagenda's. Bij de verstrekking van de lening is de bijdrage aan de publieke taak duidelijk uitgewerkt. Vanuit treasury raakt dit hierna uit zicht. In de rapportage over de bijdrage aan de publieke taak wordt echter niet inzichtelijk hoe de inzet van leningen hieraan heeft bijgedragen. De doeltreffendheid op dit vlak gedurende de looptijd is hierdoor niet te beoordelen. De bijdrage die geleverd wordt aan de publieke doelen komt vervolgens niet aan bod in de rapportage op financieel vlak.

Rapportage over bijdrage aan financiële prestaties

De rapportage over de financiële prestaties vindt voornamelijk plaats op basis van de individuele leningen. Per uitgezette lening wordt uitgebreid informatie bijgehouden en gerapporteerd. Over het totaal van de verschillende financieringsbronnen wordt echter niet gerapporteerd, alleen op het niveau van de totaal uitgezette middelen¹⁹. Er worden geen KPI's gehanteerd om de voortgang op portefeuille-niveau te monitoren en hierover te rapporteren, zoals wij dit bijvoorbeeld in paragraaf 6.1 wel hebben gedaan.

DEELVRAAG BRABANT STARTUP FONDS EN LEISUREFONDS BRABANT

Deelvraag 1.7.a: Kunnen er (aanvullende) KPI's geformuleerd worden over de leningenportefeuille van het BSF en het LOF? En kan hier vervolgens ook over gerapporteerd worden?

Voor beide fondsen zijn KPI's geformuleerd. Voor het LOF zijn alleen financiële KPI's geformuleerd, namelijk de mate van revolverendheid en de gerealiseerde multiplier. Het BSF houdt hiernaast ook inhoudelijke KPI's bij over de bedrijven waaraan het een lening verstrekt. Hierover is in het rekenkameronderzoek 'Investeringsfondsen provincie Noord-Brabant' uit juli 2023 gerapporteerd.

Voor het BSF geldt dat de huidige KPI's een redelijk inzicht geven in de doeltreffendheid en doelmatigheid van het fonds. Met betrekking tot de inhoudelijke KPI's kan meer inzicht geboden worden in het aantal financieringen. Dat draagt bij aan beter begrip van de doeltreffendheid op het beleidsdoel. Het inzicht in de financiële doeltreffendheid is voldoende afgedekt met de huidige KPI's.

¹⁹ De beknopte informatie is mede ingegeven door de wens van PS om zo compact mogelijke informatie aangeleverd te krijgen.

6.5 Tussenconclusie doeltreffendheid

Tussenconclusie: is het gevoerde beleid doeltreffend?

In hoofdstuk 6 is een beschrijving gegeven van de doeltreffendheid van de inzet van leningen als instrument. Op basis van bovenstaande beschrijving kan de volgende (tussen)conclusie getrokken worden:

- Het verstrekken van leningen is een doeltreffende wijze om bij te dragen aan doelstellingen van de provincie, zij het met enige kanttekeningen.
- Het is vanuit het oogpunt van Treasury moeilijk vast te stellen wat de bijdrage van de inzet van leningen aan de publieke taak is omdat dit niet structureel wordt bijgehouden in relatie tot de financiering.
 - Dat betekent niet dat dit effect er niet is, bij alle financieringen is dit bij de verstrekking zorgvuldig onderbouwd. De toets op inhoud wordt jaarlijks gedaan met de voortgangsrapportages en bij vaststelling van de subsidie.
 - Doordat de effecten in de inhoudelijke rapportages van beleidsafdelingen zitten en dit niet gekoppeld worden met de financiële rapportage kan de voortgang niet meer gevolgd worden.
 - Bij beëindiging van een subsidie in de vorm van een lening wordt door de beleidsafdeling bezien of de doelstelling is behaald.
- Er wordt uitgebreid gerapporteerd over de financiële ontwikkelingen van de leningen. KPI's op financieringsbronniveau ontbreken en kunnen een duidelijker beeld van de doeltreffendheid geven.
- Afwaarderingen die gedaan moesten worden al gedekt vanuit de risicoreserve. Daarmee hebben zich geen onvoorziene risico's voorgedaan en zijn geen extra financiële verliezen geleden.
- Het proces tot en met verstrekking is uitgebreid beschreven en vastgelegd. Voor het beheerproces is dat minder het geval.

7. Doelmatigheid: Financieringsbeleid en –processen

7.1 Introductie

Naast de doeltreffendheid van het financieringsbeleid en –proces, moet er ook een oordeel gevormd worden ten aanzien van de doelmatigheid hiervan. In deze rapportage hebben we de doelmatigheid gedefinieerd als: *de mate waarin de prestaties en effecten van beleid tegen de laagst mogelijke inzet van (financiële) middelen en ongewenste neveneffecten worden bewerkstelligd, dan wel de mate waarin met de inzet van een bepaalde hoeveelheid (financiële) middelen de maximale prestaties en effecten van beleid worden gerealiseerd tegen zo min mogelijk ongewenste neveneffecten.*

7.2 Beleid

Deelvraag 2.1: Welke **beleidstheorie** ligt er ten grondslag aan het instrument Lening (via een subsidie), als meest doelmatige oplossing

Provincie Noord-Brabant verstrekt op verschillende wijzen middelen aan partijen of initiatieven die bijdragen aan een maatschappelijk doel. Het kan gaan om een vorm van subsidie of een deelneming in het eigen vermogen. Een vorm van subsidie komt vaker voor. De vormen van subsidie zijn een subsidie in de vorm van een lening, een subsidie in de vorm van een gift (subsidie a fonds perdu) of een garantstelling. Binnen deze vormen van financiering zijn vele smaken te bedenken. De provincie streeft naar maatwerk en de best passende smaak. Daarbij is het uitgangspunt dat provincie zoveel als mogelijk zekerheid krijgt bij de lening. Eigen vermogen kan eventueel samen met derden worden uitgegeven. Daarmee creëert de provincie een multiplier en beperkt ze het (financieel) risico. Voor al deze financieringsvormen is het van belang dat er in eerste instantie wordt afgewogen of de financieringsbehoefte niet vervuld kan worden door een derde partij; is de financiering van de provincie wel additioneel? En zo nee, of een derde de financieringsbehoefte niet deels kan dragen en of financiering door provincie kan fungeren als een katalysator voor het vrijmaken van middelen bij anderen? Dit is ook vastgelegd in stap 1 van het financiële afwegingskader.

In vergelijking met andere financieringsvormen is het verstrekken van een lening de meest doelmatige manier voor de provincie, mits dit wordt gedaan tegen de juiste voorwaarden. Anders dan een subsidie in de vorm van een gift (subsidie a fonds perdu) heeft een subsidie in de vorm van een geldlening een revolverend karakter, waardoor de publieke middelen na terugbetaling opnieuw kunnen worden ingezet. Keuzes wat betreft de looptijd, rente, zekerheden, *grace periods* e.d. bepalen vervolgens hoeveel geld er terugkomt en wat risico's zijn dat het niet terugkomt.

De provincie heeft ook de optie om eigen vermogen te verstrekken. Deze optie valt buiten deze scope van deze evaluatie. Wel lichten we dit kort toe. In zeer specifieke gevallen verstrekt de provincie eigen vermogen, dit behoort tot de mogelijkheden van de IP. In deze gevallen zijn er altijd redenen die maatschappelijk van aard zijn. Ook moeten deze gevallen passen binnen de (financiële) kaders van de IP.

Het verstrekken van eigen vermogen brengt meer risico met zich mee, wat vaak maar in beperkte mate past bij de rol en het mandaat van de provincie. Het is niet altijd evident dat de ingelegde middelen terugkomen, ondanks de eventueel verstrekte zekerheden. Ook kost het meer tijd aan beheer omdat als mede-eigenaar wordt opgetreden. Daarnaast neemt de provincie in principe alleen een tijdelijke equity positie in, maar kan het ook voorkomen dat dit toch langer duurt dan initieel gedacht, bijvoorbeeld omdat de voorwaarden van uitstappen op een gegeven moment niet gunstig zijn. Dat wil niet zeggen dat het inleggen van eigen vermogen niet in sommige gevallen de meest wenselijke financieringsvorm is (soms in combinatie met het verstrekken van een lening). Bijvoorbeeld wanneer inspraak in het project of bedrijf gewenst is.

De financiële afwegingsladder wordt gehanteerd bij het bepalen van het gewenste financieringsinstrument. Het verstrekken van subsidies als geldbedrag is per definitie minder doelmatig omdat er geen kans is op het eventueel terug ontvangen van de middelen. Daarmee krijgen leningen de voorkeur om in te zetten als doelmatig instrument. Hieronder wordt verder uitgediept of de financiële afwegingsladder ook daadwerkelijk leidt tot de meest doelmatige uitkomst.

7.3 Proces

7.3.1 Inzicht in kosten en opbrengsten

Deelvraag 2.2: Op welke wijze wordt in het **proces** tot het aangaan van een lening inzicht gegeven in de doelmatigheid c.q. de **kosten** en **opbrengsten** van de inzet het instrument? Dit zowel voor het aangaan van de lening als het beheer hiervan?

7.3.1.1 Bij aangaan van de lening

Voordat het instrument lening wordt ingezet is de doelmatigheid hiervan beoordeeld. Om te komen tot de meest doelmatige oplossing wordt voordat een financiering wordt verstrekt de financiële afwegingsladder doorlopen, zie hoofdstuk 3.2.1. De stappen in de financiële afwegingsladder moeten leiden tot de meest doelmatige wijze van financieren door de provincie. Hieronder beschrijven wij kort in hoeverre inzicht wordt gegeven in de kosten en opbrengsten bij de verschillende stappen van de financiële afwegingsladder.

Stap 1: dekking vanuit derden. Bij sommige aanvragen is het evident of derden (gedeeltelijk) kunnen voorzien in de financieringsbehoefte, maar niet altijd. Als een externe partij wordt gevraagd een aanbod te doen, moet er een inschatting worden gemaakt of de gestelde voorwaarden acceptabel zijn. Deze afweging is vanzelfsprekend aan interpretatie onderhevig. Deze onderbouwing zien we nog niet altijd terug in de onderzochte cases.

Stap 2: revolverende inzet. In deze stap zijn geen kaders gesteld voor de kosten en opbrengsten die een lening met zich meebrengt. Een consequentie hiervan is dat ook zeer kleine leningen worden verstrekt, die waarschijnlijk minder doelmatig zijn, en vaak een hoger risico hebben. Dit betreft bijvoorbeeld leningen van onder de € 100.000, waarvan er momenteel negen uitstaan. De kleinste leningen zijn verstrekt voor een bedrag van € 25.000²⁰.

Stap 3 en stap 4: subsidie in de vorm van een gift. Deze evaluatie richt zich niet op stappen 3 en 4 uit de financiële afwegingsladder. Voor deze stappen zijn de kosten en de opbrengsten, en daarmee de doelmatigheid, helder. De kosten in deze is het subsidiebedrag.

²⁰ Deze zijn verstrekt in samenwerking met gemeente Eindhoven onder het initiatief Mobility Lab

Al deze stappen in de afwegingsladder zijn volledig en leiden onzes inziens tot een doelmatige inzet van de middelen van de provincie. Wel zou er in de stukken nog beter naar voren kunnen komen welke afwegingen gemaakt zijn bij het nemen van elke stap. Dit draagt bij aan de transparantie en inhoudelijke onderbouwing van het voorstel. Zo kan er worden voorkomen dat er maar te beperkt stil wordt gestaan bij de stap op de ladder waarop het instrument een plek heeft.

Voorgaande leidt tot een redelijk goed beeld van de inkomstenkant van de financiering door de provincie. Er wordt echter geen kostenafweging gemaakt over de inzet van leningen. Om deze reden is het onduidelijk hoeveel het de provincie daadwerkelijk kost om de financiering uit te zetten door de provincie. Hierbij moet worden gekeken naar de interne inzet t.a.v. de uitgifte en de monitoring van de leningen. Ook de inhuur van externe partijen (met name voor de Immunisatieportefeuille) is relevant om een juiste inschatting te kunnen maken van de kostenkant van de leningen en de verschillende financieringsbronnen.

De kostenkant van de financiering wordt verder ingeschat door een uitgebreide risicoanalyse te maken. De verwachte verliezen of potentiële financiële risico's worden vooraf afgedekt zodat het eventuele verlies niet naar de toekomst wordt geschoven en men dan voor verrassingen komt te staan.

7.3.1.2 Bij beheer

Zoals hierboven omschreven, is het proces tot en met de verstrekking van de financiering duidelijk uitgewerkt. Nadat de lening is uitgeven valt deze onder het beheer van de provincie. Het beheer geeft beperkt inzicht in de doelmatigheid van de lening, maar laat vooral zien of de lening financieel presteert en er aan de leningsvoorwaarden wordt gehouden.

Monitoring op basis van KPI's van de lening en evaluaties van leningen achteraf kunnen inzicht bieden in zowel de doeltreffendheid als doelmatigheid van de leningen. Doordat kosten nu niet worden toegerekend is een goede analyse van hoe kosteneffectief de leningen verstrekt en beheerd worden moeilijk te maken.

DEELVRAAG BRABANT STARTUP FONDS

Deelvraag 2.2a: Was het proces om te komen tot een lening aan het BSF c.q. het via BSF leningen verstrekken aan ondernemingen doelmatig?

Deelvraag 2.3a: Was de afweging om te komen tot een lening aan het BSF c.q. het via BSF leningen verstrekken aan ondernemingen doelmatig?

Vooropgesteld is dat de doelmatigheid van de lening aan BSF moeilijk te beoordelen is omdat er weinig inzicht is in kosten. Er zijn echter een aantal afwegingen die voor de doelmatigheid van de lening aan BSF van belang zijn:

- Het BSF is een vervolg op drie verschillende valorisatieprogramma's die allemaal apart van elkaar opereerden. De oprichting en financiering van BSF zorgt ervoor dat dit centraal georganiseerd wordt. Dit zou ook moeten leiden tot efficiëntere uitvoering.
- De verwachte revolverendheid van het BSF is 50% van de ingelegde hoofdsom. Dit wordt aan het eind van de looptijd terugbetaald. Hiermee kan mogelijk € 7,5 miljoen weer terugkomen om opnieuw in te zetten.
- De tweede lening aan het BSF heeft ervoor gezorgd dat € 5 miljoen extra financiering beschikbaar is gekomen vanuit de RVO voor de doelstellingen van het BSF.
- Het risico van de lening is volledig afgedekt. Door het hoge risico van de investeringen die BSF doet heeft het fonds zelf ook een hoog risico.

Op basis van deze afwegingen lijkt de doelmatigheid van de lening aan het BSF voldoende te zijn.

7.3.2 Afwegingskaders kosten en opbrengsten

Deelvraag 2.3: In welke mate spelen de **kosten** en **opbrengsten** van de inzet van een instrument een rol in de **afweging** tot de inzet van dit instrument?

7.3.2.1 Bij aangaan van de lening

Voor de afweging tot de inzet van een financieringsbron speelt ook de kans dat de lening wordt afgelost een rol. In de financiële afwegingladder zijn daarover per financieringsbron heldere criteria over opgenomen. De opbrengsten in de vorm van rente wordt niet meegenomen in de afweging tot het aangaan van een lening. Ook op financieringsbronniveau geldt echter dat de kosten niet in kaart worden gebracht, waardoor de effectiviteit van de leningen en de gehele portefeuilles niet inzichtelijk is.

Specifiek voor de mkb-plusfaciliteit valt op dat de faciliteit is opgericht omdat scale-ups niet voldoende aan financiering konden komen. Er waren bij oprichting weinig partijen die dit soort financiering verstrekten. Invest-NL heeft inmiddels een duidelijke rol om financieringen van deze omvang te verstrekken. Ook private fondsmanagers groeien door en vullen een deel van markt in. De additionaliteit van de financiering door de provincie is daarmee mogelijk kleiner geworden. Dit kan invloed hebben op doelmatigheid van de mkb-plusfaciliteit.

7.4 Monitoring en rapportage

7.4.1 Monitoring

Deelvraag 2.4: Op welke wijze **monitort** de provincie haar kosten en opbrengsten die (na verstrekking) voortvloeien uit de verstrekte leningen?

De provincie brengt de opbrengsten en kosten in kaart bij het opstellen van de jaarrekening. Aan het einde van het boekjaar worden alle uitstaande leningen gewaardeerd. Dit gebeurt dus minimaal één keer per jaar en indien nodig tweemaal per jaar. Daarnaast zijn de uitstaande leningen, inclusief aflossingen en ontvangen rente, doorlopend inzichtelijk bij het team Treasury.

Een onderdeel dat niet gemonitord wordt, zijn de kosten voor intern beheer. Dit betreft onder andere de kosten van provinciale systemen en de medewerkers die de leningenportefeuille of individuele leningen beheren.

Waar het treasury-statuuut beschrijft dat ook deze kosten meegewogen worden bij de keuze voor het instrument lening, is dit in de praktijk niet het geval. Om deze reden is het niet mogelijk om de totale kosten van de leningen die verstrekt zijn inzichtelijk te maken. Vanuit deze evaluatie is het niet mogelijk om een inschatting te maken van de kosten voor intern beheer. Beheerkosten kunnen oplopen in het geval er sprake is van uiteenlopende verwachtingen over de lening, een geschil over de voorwaarden, onduidelijkheid over- of opnemen van zekerheden, of een ingebrekestelling.

7.5 Verbeterpunten doelmatigheid

7.5.1 Ervaringen en verbeterpunten

Deelvraag 2.5: Hoe worden **ervaringen** en **verbeterpunten** benut om de doelmatigheid te vergroten?

Op verschillende manieren zijn er verbeterpunten ter hand genomen en is het beleid aangepast om de doelmatigheid van de leningen te vergroten. Zo is de financiële afwegingsladder verbeterd en aangescherpt om ervoor te zorgen dat deze beter bij de praktijk aansluit.

Ook is de methodiek voor het bepalen van de risico's van de leningen recent herzien, waardoor het inzichtelijker wordt wat de daadwerkelijke risico's van de leningen precies zijn en hoe dit bepaald wordt. Dit heeft ook tot een vergroting van de doelmatigheid van de middelen geleid, omdat de risicoafdekking in sommige gevallen eerder te hoog was vastgesteld.

Daarnaast is de interne dossiervorming verbeterd en wordt er binnen de teams van de provincie doorlopend gekeken naar het verbeteren van de interne processen. De verslaglegging en de archivering van de stukken is op orde en draagt bij de transparantie en traceerbaarheid van de genomen besluiten.

Wat niet blijkt uit de casussen is echter, in hoeverre lessen uit individuele leningen worden gedocumenteerd en voor de aanvragen daarna worden benut.

In de praktijk blijkt ook dat niet alle verbeterpunten kunnen worden omgezet in het aanpassen van het proces. Dat komt deels door de kaders die zijn gesteld door PS. Zo bestaat er bij de Immunisatieportefeuille de wens om het proces te verkorten en daarnaast een groter deel van het werk intern op te pakken zonder dat een externe kredietwaardigheidsanalyse nodig is.

Vanuit PS zijn de processen vastgesteld en is gesteld dat een extern oordeel nodig is. Het is daarom niet makkelijk om dit soort aanpassingen te doen. Door dergelijke factoren blijven eventuele verbeterpunten soms onbenut.

7.6 Tussenconclusie

Tussenconclusie: is het gevoerde beleid doelmatig?

Zowel op generiek niveau als t.a.v. BSF, LOF en IP

Met betrekking tot de doelmatigheid van het beleid doen we de volgende bevindingen:

- Het valt niet met zekerheid te zeggen of het gevoerde beleid doelmatig is geweest, omdat de kostenkant van het verstrekken en het monitoren van de leningen niet in kaart is gebracht.
- Risico's worden wel goed in beeld gebracht en op een passende wijze afgedekt.
- Voor kleine leningen is doelmatigheid mogelijk beperkt doordat het vergelijkbare monitoring en beheer vraagt als andere leningen. Voor deze leningen zullen de kosten relatief hoog liggen en mogelijk zelfs hoger dan de opbrengsten.
- De financiële afwegingsladder draagt duidelijk bij aan de doelmatigheid van het beleid. Dit geldt voor alle financieringsbronnen. Het zorgt voor inzet van de meest doelmatige financieringsbron. De vastlegging van de stappen door het afwegingskader kan nog wel beter worden vastgelegd zodat helder is welke afwegingen hierbij gemaakt zijn, incl. onderbouwing hiervan. In het besluitvormingsproces kan bijvoorbeeld duidelijker onderbouwd worden waarom financiering van derden niet mogelijk was.
- Monitoring en rapportage van de financieringen is duidelijk vastgelegd en processen worden goed gevolgd. Kosten voor intern beheer worden echter niet bijgehouden.
- Voor de verstrekking van de lening aan het BSF geldt ook dat het moeilijk te beoordelen is of het proces en de afweging voor verstrekking doelmatig zijn geweest omdat kosten niet inzichtelijk zijn. Er zijn echter aanwijzingen dat de bijdrage doelmatig is doordat beheerskosten gecentraliseerd zijn, cofinanciering is gerealiseerd, er sprake is van revolverendheid en het risico verder goed is afgedekt.

8. Conclusies

8.1 Inleiding

In de eerdere hoofdstukken zijn de verschillende deelvragen beantwoord. In dit hoofdstuk trekken we de conclusies aan de hand van de hoofdvragen van het onderzoek:

Ten aanzien van de leningen aan ondernemingen en de leningen aan BSF:

- Leveren alle verstrekte subsidies in de vorm van een geldlening een bijdrage aan het bereiken van enige, doch bij aangaan van de overeenkomst expliciet benoemde, beleidsdoelstelling?
- Gedeputeerde Staten stellen de vorm van de subsidie vast bij de subsidieregeling. Is het beleid ten aanzien van de keuze voor de vorm van een subsidie doelmatig en doeltreffend?
- Zorgt het door de provincie gevoerde beleid ten aanzien van het verstrekken van geldleningen voor een effectieve en efficiënte inzet van Provinciale middelen?
- Kunnen er KPI's geformuleerd worden om de doelmatigheid en doeltreffendheid van de leningenportefeuille te meten en hierover te rapporteren?

Ten aanzien van het LOF:

- Is het beleid ten aanzien van de bijdragen aan het LOF doelmatig en doeltreffend?
- Kunnen er KPI's worden geformuleerd om de doelmatigheid en doeltreffendheid van de middelen LOF ingezette middelen te meten en hierover te rapporteren?

De vragen worden hierna één voor één beantwoord. Op basis hiervan volgt het overkoepelende oordeel over de doeltreffendheid en doelmatigheid van het leningenbeleid van de provincie Noord-Brabant. De vraag over de KPI's voor het LOF zal een plek krijgen in de losse evaluatie van het fonds en beantwoorden we niet in deze evaluatie.

8.2 Conclusies

8.2.1 Bijdrage aan beleidsdoelstelling

In alle door PS en GS vastgestelde provinciale processen en kaders is opgenomen dat voor alle leningen vooraf de bijdrage aan een beleidsdoelstelling is uitgewerkt. Zonder een bijdrage aan de beleidsdoelstellingen wordt geen financiering verstrekt.

- De bijdrage aan de beleidsdoelstelling wordt in het beoordelingsproces getoetst.
- In de steekproef van leningen die zijn onderzocht hebben we hierop geen afwijkingen gevonden.
- Voor alle financieringen is in de beslisdocumentatie uitgewerkt aan welke beleidsdoelstellingen wordt gewerkt.
- Hierdoor is ook voor de totale portefeuille met vrij grote zekerheid te stellen dat alle leningen bijdragen aan een vooraf vastgestelde beleidsdoelstelling.

De benutting van het instrument geldlening komt voornamelijk vanuit een aantal programma's, waarvan Economie Kennis en Talentontwikkeling²¹ de grootste is. Vanuit andere programma's wordt weinig gebruik gemaakt van het financieringsinstrument subsidie in de vorm van een geldlening. Dit zorgt ervoor dat de inzet van leningen niet aan alle beleidsdoelstellingen evenveel bijdraagt.

²¹ Op basis van de huidige programma-indeling

8.2.2 Keuze voor leningen als instrument

De financiële afwegingsladder die de provincie hanteert geeft een duidelijk kader voor de keuze voor welk instrument wordt ingezet.

- Het uitgangspunt is dat als de provincie een vraag om financiële middelen zoveel mogelijk revolverend beantwoord.
- Een subsidie in de vorm van een geldbedrag wordt pas verstrekt als revolverende inzet niet mogelijk is.
- De afwegingsladder wordt in de praktijk goed toegepast voor de leningen die zijn uitgezet.
- De voorkeur om zoveel mogelijk revolverend te financieren zorgt voor betere doelmatigheid. De kans dat er geld terugkomt is groter en daarmee is een subsidie in de vorm van een lening kostenefficiënter dan subsidiëren a fonds perdu.

De instrumentkeuze en de daarmee samenhangende afwegingen krijgen als volgt invulling:

- Het proces voor de afweging van risico's en de keuze voor het in te zetten instrument is goed uitgewerkt en volledig. Deze processen worden in de praktijk ook gevolgd. We hebben geen afwijkingen van vastgelegde processen geconstateerd.
- Het beleid (en de uitvoering daarvan) zorgt ervoor dat financiële risico's goed zijn afgedekt. Voor leningen vanuit beleid worden de financieringen vaak voor 100% afgedekt. Financieel worden hierdoor geen risico's verlegd naar de toekomst, maar deze worden direct genomen.
- Ook het beheerproces voor de financiële afhandeling van de leningen is duidelijk vastgelegd.
- Een aandachtspunt voor dit onderdeel is het vastleggen van het doorlopen van de eerste stap van de financiële afwegingsladder. De toets of er gebruik gemaakt kan worden van extern kapitaal wordt niet altijd vastgelegd.

De keuze voor het inzetten van een subsidie in de vorm van een geldlening beoordelen wij als doeltreffend en doelmatig.

8.2.3 Effectieve en efficiënte inzet van provinciale middelen

Over het algemeen zijn de processen zo ingericht dat de provinciale middelen effectief en efficiënt worden ingezet. Dit uit zich onder andere in de volgende zaken:

- Een groot deel van de leningen wordt met rente terugbetaald. Het zorgt ervoor dat de middelen opnieuw ingezet kunnen worden voor provinciale doelen.
- Voor de leningen die niet terugbetaald kunnen worden is een passende risicovoorziening opgenomen waardoor er geen extra financieel verlies wordt geleden.
- De financieringen dragen bij aan beleidsdoelen waarmee veel maatschappelijke effecten worden bereikt. De impact van de financieringen zal via het betreffende programma inzichtelijk gemaakt moeten worden.
 - In rapportages (zoals begroting, bestuursrapportage of jaarrekening) staat echter niet specifiek opgenomen in hoeverre het instrument leningen heeft bijgedragen aan deze doelen. Dit kan op geaggregeerd²² niveau (bijvoorbeeld wat hebben de leningen van EKT bijgedragen, wat zijn de ontwikkelingen geweest in deze leningenportefeuille etc.).

²² Soms kan dit op het niveau van de individuele lening, als hiermee geen bedrijfsgevoelige informatie naar buiten komt.

Op een aantal vlakken kunnen mogelijk nog verbeteringen plaatsvinden:

- Het investeringsproces van de IP kennen een paar punten waar effectiviteit en efficiëntie verbeterd kunnen worden.
 - Het proces van de IP is erg lang, onder andere omdat voor alle initiatieven PS haar wensen en bedenkingen mag uiten. De lengte van dit proces leidt mogelijk tot lagere doelmatigheid.
 - Daarnaast wordt veel uitbesteed aan externe partijen terwijl kennis wel in-house beschikbaar is. Dit zorgt voor langere doorlooptijden en hogere kosten en heeft daarmee effect op de doelmatigheid. Met de kennis en expertise van het huidige team op dit onderwerp levert extern advies niet altijd een extra bijdrage aan doeltreffendheid.
- Het beleid tot en met verstrekking is heel duidelijk uitgewerkt. Voor het beheerproces is dat minder. Het beheerproces is gericht op financieel beheer en het bewaken van de informatie-afspraken uit de subsidiebeschikking.
 - Echter gedurende de looptijd van de leningen worden de resultaten bereikt (zoals een pand wordt gebouwd waarin startups zich vestigen, een bedrijventerrein is ontwikkeld en een startup brengt een nieuwe technologie naar de markt).
 - De effecten die de leningen zo hebben op de maatschappelijke doelstellingen blijven echter onderbelicht. De impact die bereikt is met de leningen (zie ook hiervoor) en daarmee goed zicht op de toegevoegde waarde van het instrument is zo niet altijd inzichtelijk. Verbonden partijen blijven bijvoorbeeld veel nadrukkelijker verbonden aan de inhoudelijke programma's.
- In het financieringsproces dat is vastgelegd voor de mkb-plusfaciliteit is niet uitgewerkt op basis van welke gronden een financieringsvoorstel kan worden afgewezen (anders dan zwaarwegende gronden).
 - Dit biedt de vrijheid aan de kant van de provincie om een voorstel af te wijzen op de haar passende gronden, zonder hierin vooraf belemmerd te worden,
 - Maar anders geformuleerd, het zorgt er ook voor dat een besluit tot goedkeuring ook niet goed te herleiden is, want hoe is vastgesteld en beoordeeld dat er geen zwaarwegende gronden waren?
- Voor een aantal financieringen (veelal uit de periode 2017–2018) geldt dat er mogelijk overlap bestaat met andere instrumenten van de provincie zoals de BOM en BSF door directe financiering aan ondernemingen. Eerder zijn ook, met vaak goede redenen, deze financieringen verstrekt direct vanuit de provincie.

Op basis van de verstrekte informatie is niet vast te stellen dat de leningen via de provinciale middelen efficiënt worden ingezet. Dit uit zich onder andere in de volgende zaken:

- Er wordt geen kostenafweging gemaakt over de inzet van leningen waardoor geen goed oordeel over doelmatigheid te geven is.
 - Kosten voor zowel het aangaan van een lening als de kosten van het langjarige beheer wordt niet bijgehouden.
 - Of het instrument efficiënt is, is daarmee niet te beantwoorden.
 - Het kan zo zijn dat kleine leningen zoals die er zijn (€ 25K als kleinste) uiteindelijk meer kosten, dan dat deze mogelijk zouden opbrengen.

8.2.4 Kritische Prestatie Indicatoren

- KPI's worden nu beperkt benut om inzicht te geven in het effect van de leningen.
 - In de jaarrekening wordt uitgebreid gerapporteerd over de financiële ontwikkelingen in de portefeuille en dit wordt zelfs per lening uitgewerkt.
 - Er wordt niet gerapporteerd op het niveau van "segmenten" in de portefeuille. Denk hierbij aan: leningen per programma/beleidsdoelstellingen, leningen per instrument (IP, Ontwikkelbedrijf etc.)

- De bijdrage die leningen uiteindelijk leveren aan beleidsdoelen zijn minder in beeld. Zie ook de voorgaande conclusie als onderdeel van het beheer. De bijdrage van de financiering aan het halen van het beleidsdoel wordt getoetst bij het vaststellen van de beschikking, maar buiten dat ene moment wordt er niet gerapporteerd over de actuele voortgang. De doeltreffendheid van de inzet van subsidies in de vorm van een lening wordt hierdoor niet altijd optimaal inzichtelijk.

8.2.5 Algemeen oordeel doeltreffendheid en doelmatigheid

Op basis van de uitgevoerde analyse concluderen we dat de processen en instrumenten van de provincie Noord-Brabant die zich richten op het verstrekken van geldleningen over het algemeen doeltreffend en doelmatig zijn. Er zijn op vlakken punten waardoor het nog verder verbeterd kan worden. Een deel van de punten bevatten keuzes uit het verleden waar opnieuw naar gekeken kan worden hoe deze kunnen worden ingezet.

Doelmatigheid en doeltreffendheid bijdrage aan het LOF

Er zijn twee vragen die zich specifiek richten op de bijdrage aan het LOF. De bijdrage die de provincie doet bestaat uit twee delen.

- Ten eerste een directe bijdrage en daarnaast via een opslag op een aantal verstrekte leningen. Het beleid hiervoor is vastgelegd na besluit van PS over de oprichting en financiering van het LOF.
 - Het beleid dat hier is vastgelegd is gevolgd en kunnen we dan als doeltreffend beoordelen.
 - Doelmatigheid is niet te beoordelen voor de het LOF, gelijk de beoordeling van de doelmatigheid van alle leningen.
- De vraag over KPI's van het LOF is in de evaluatie van het LOF opgenomen.
 - Deze evaluatie zal in de zomer van 2024 worden afgerond.
 - Dit onderzoek zal dieper en integraal ingaan op het LOF, en verstrekt worden aan PS.

8.3 Aanbevelingen voor de inzet van leningen

In het verlengde van de conclusies zijn er een aantal mogelijkheden om de doeltreffendheid en doelmatigheid verder te verbeteren:

- 1) **Breder gebruik instrumentarium.** De inzet van de leningen vindt nu voor het grootste deel plaats bij de programma's Economie, Kennis en Talentontwikkeling en Ruimte en Wonen.
 - a) Gelet op de doelstelling van de provincie om maximaal in te zetten op revolverende middelen is het aan te bevelen om te bezien hoe andere programma's (zoals Mobiliteit, Natuur en Milieu en Landbouw) gebruik kunnen maken van het instrumentarium.
 - b) Dit dan te doen via leningen bijvoorbeeld door het uitvoeren van een aantal pilots.
 - c) Er zou potentieel veel extra impact gemaakt kunnen worden als meer beleidsdoelstellingen (ook) door middel van een lening revolverend gefinancierd kunnen worden.
- 2) **Vastleggen stappen financieel afwegingskader.** De eerste stap van het financiële afwegingskader gaat over de inzet van extern kapitaal, die prevaleert boven de inzet van provinciale middelen. Deze stap wordt nu vaak wel genomen maar dit is niet altijd terug te vinden in de besluitvormingsdocumentatie.
 - a) Soms lijkt de uitdaging te zitten in het verkrijgen van externe/private financiering. Een aanvrager stelt daartoe dat er geen of onvoldoende financiering is. De kennis binnen beleidsafdelingen over alternatieve invullingen voor financiering is vaak beperkt. Zet in

- op het vergroten van kennis over deze alternatieve financieringsbronnen en de wijze waarop getoetst kan worden of er andere financieringsmogelijkheden zijn.
- b) Ons advies is om ook explicieter de doorlopen stappen uit de afwegingsladder te beschrijven in voorstellen tot het verstrekken van een lening, zodat duidelijker te achterhalen is dat allereerst maximaal is ingezet op financiering vanuit andere bronnen.
- 3) Terugkoppeling effecten.** De effecten van leningen op de publieke taak worden na de verstrekking vaak niet meer inzichtelijk gemaakt. Er ligt een kans om meer te communiceren over de bijdrage aan beleidsdoelen die mogelijk is gemaakt door de initiatieven die leningen hebben ontvangen. Daarmee wordt ook meer inzichtelijk welke positieve effecten de leningen hebben.
- a) Een jaarlijkse verslaglegging over de (gecombineerd) ingezette middelen vanuit de individuele programma's ligt voor de hand
- b) Hierbij kan er aangesloten worden bij de rapportages (jaarrekening, begroting) waar ook de financiële verantwoording over de leningen wordt gedaan.
- c) De effecten van de leningen kunnen beter gevolgd worden als voor verstrekking van de lening KPI's bepaald worden over bijdrage aan de doelstellingen
- d) Ook over de gehele leningenportefeuille kan meer gedeeld worden over de verschillende instrumenten. Dit kan zorgen voor meer inzicht in de prestaties van de instrumenten. Het gaat dan voornamelijk om beschrijvende statistieken zoals het aantal nieuwe leningen, aflossingen, rente-inkomsten en bijvoorbeeld het aantal defaults.
- 4) Minimumbedragen voor leningen en acceptabele kosten.** In de portefeuille zitten een aantal leningen van zeer kleine omvang. Van deze leningen is het onzeker of het doelmatig is om deze met een lening te financieren. De beheerskosten hiervoor zijn onzes inziens erg hoog ten opzichte van de hoofdsom, zeker als er rekening mee wordt gehouden dat niet alle financieringen weer terugkomen.
- a) Wij adviseren een minimumbedrag in te stellen waarvoor leningen worden verstrekt, bijvoorbeeld op € 100.000.
- b) Dit kan onderbouwd worden door voor enkele verstrekte financieringen de kosten van het verstrekken en het beheer inzichtelijk te maken.
- c) Door dit periodiek uit te voeren, ontstaat er voldoende inzicht in de efficiëntie van het instrument.
- 5) Continu leren en verbeteren.** In de organisatie wordt veel kennis en expertise opgebouwd op het onderwerp van financiering. Het is goed de processen te blijven bezien op efficiëntie en waar verbeterd kan worden.
- a) Een voorbeeld is de Immunisatieportefeuille. Het is een belangrijk instrument voor de provincie. Het team wordt uitgebreid en het instrument krijgt een belangrijkere rol.
- b) Er is winst te behalen in het financieringsproces door kaders te formuleren waarbinnen IP vrijer kan opereren en waarvoor het niet langs PS hoeft, bijvoorbeeld voor bepaalde opgaves of tot een bepaalde hoogte van financiering of risico, zoals ook voor het Ontwikkelbedrijf is ingericht. Zo kan het proces versneld worden voor deze financieringen.
- c) Bij het verder professionaliseren van de IP past mogelijk dat eigen expertise goed benut wordt. Nu wordt vanuit PS voor ieder voorstel een externe second opinion gevraagd. Met de professionalisering van IP is er een kans om te onderzoeken of er in bepaalde gevallen geen externe adviezen nodig zijn. Bijvoorbeeld onder een bepaald bedrag van financiering.
- 6) Periodiek aansluiting van instrumenten beoordelen.** Om te zorgen dat instrumenten voldoende bijdragen aan de behoefte bij de doelgroep en bij actuele ontwikkelingen is ons advies periodiek de aansluiting tussen het aanbod en de vraag te beoordelen.
- a) De mkb-plusfaciliteit is gestart op basis van een kapitaalmarktonderzoek uit 2017, 8 jaar geleden. De faciliteit had en heeft als doel om marktfalen op te lossen. Het

financieringslandschap heeft zich in de afgelopen jaar sterk ontwikkeld. Zo zijn de Regionale Ontwikkelingsmaatschappijen (ROM's) landsdekkend geworden en is Invest-NL gegroeid. Gezien deze ontwikkelingen is het wenselijk om onderzoek te doen, voordat provincie Noord-Brabant besluit om de investeringsperiode binnen de overeenkomst met Invest-NL wel of niet te verlengen. Dit onderzoek moet zich focussen op de toegevoegde waarde van cofinanciering door provincie Noord-Brabant in de mkb-plusfaciliteit.

8.4 Tot besluit – leningenbeleid voor de toekomst

De lening is een belangrijk instrument in het aanbod van de provincie nu, en ook in de toekomst. Samen met andere instrumenten zoals de opdracht, de deelneming en de subsidie a fonds perdu draagt het al jarenlang bij aan het bereiken van de provinciale doelen én wordt het mogelijk om middelen revolverend in te zetten op een wijze die aansluit bij de behoeftes in de maatschappij.

Op basis van de uitkomsten en aanbevelingen in dit onderzoek is het de verwachting dat het instrument dat de al gelegde kwalitatieve lat voor de inzet hiervan, nog een stukje hoger kan komen te liggen.

Bijlage 1 Factsheets casussen

BioConnection

Aan welke partij is de lening verstrekt?		
Deze lening is verstrekt aan de Brabantse Ontwikkelingsmaatschappij (BOM), specifiek aan BOM Capital b.v., van waaruit de BOM financieringen verstrekt. De BOM diende de lening vervolgens aan te wenden om de Contractdienst en Productieorganisatie BioConnection te financieren.		
Aanvraagdatum (indien bekend)	Uitgiftedatum	Termijn
Medio 2004	14 juli 2005	10 jaar
Aangevraagd bedrag	Vertrekt bedrag	Reeds afgelost
€ 1.000.000	€ 1.000.000	€ 813.000 (ontvangen) en medio 2024 nog € 2.730.000
Berekend risico	Afdekking risico (in €)	Afdekking risico (in %)
Niet vooraf berekend	€ 1.000.000	100%
Rente	Aflossingen	Overige voorwaarden (grace period/zekerheden?)
De lening aan de BOM is niet rentedragend.	Geheel	Financiering mag geen staatssteun betreffen
Wat is de aard van de lening (denk aan: balansfinanciering of projectfinanciering)?		
Er is sprake van een balansfinanciering, vanuit het succes van het bedrijf diende de terugbetaling gerealiseerd te worden.		
Onder welke financieringsbron valt de lening?		
De lening is verstrekt uit de beleidsmiddelen op basis van de Verordening subsidies economisch beleid en arbeidsmarktbeleid provincie Noord-Brabant 2001, het Uitvoeringsprogramma Economisch Beleid en het Innovatieactieprogramma 2005-2010 van de provincie.		
Wat is het beleidsdoel van de lening?		
Doel is om met de lening de ontwikkeling van het bedrijf BioConnection mogelijk te maken, wat is geïdentificeerd als belangrijke en unieke nieuwe toevoeging aan de Biotech infrastructuur in Zuidoost Nederland (en daarbuiten). Het sluit zo aan bij de toenmalige doelen vanuit Peken in de Delta.		
Welke relevante afwegingen zijn gemaakt t.a.v. het vaststellen van het beleidsdoel?		
Er is een breed palet aan afwegingen gemaakt, zowel in het beoordelen van het belang voor de innovatiekracht in de regio, als voor de inhoudelijke focus van BioConnection en de mate waarin dit aansluit op de provinciale agenda.		
Zijn er KPI's vastgesteld hiermee te de realisatie van de doelstelling te monitoren en hoe zijn deze in de praktijk benut?		
Er zijn geen verplichtingen opgelegd aan de BOM om te rapporteren over inhoudelijke KPI's, wel dienen de goedgekeurde jaarrekeningen overlegd te worden met een inhoudelijke en financiële voortgangsrapportage.		
Is de omvang en het beleidsdoel van de lening passend bij het desbetreffende financieringsbron?		

De lening past bij de doelstellingen van de beleidsafdeling. Qua omvang paste het bij verstrekking het best om dit via de beleidsmiddelen te financieren.

Wat is het risico van de lening volgens de Provincie NB?

Het risico van de lening is beoordeeld als laag.

Hoe is de beoordeling van het risico tot stand gekomen?

Als onderdeel van de aanvraag van BioConnection is een businessplan met de financiële prognoses ontvangen. Op basis van dit plan, afstemming met de aanvrager en in de samenhang met de medefinanciers is het financiële risico beoordeeld. Dit is als beperkt ingeschat, en er is bij aanvang de verwachting uitgesproken dat een groot deel of de gehele lening terug ontvangen zou worden.

Ook is er stil gestaan bij de personele, organisatorische en juridische risico's. Alleen het risico van ongewenste staatssteun is daarbinnen geïdentificeerd.

Welke processtappen zijn gevolgd voor de leningsaanvraag? Is de financiële afwegingsladder gehanteerd bij de beoordeling van de leningsaanvraag? Zo nee, waarom niet?

De provincie was één van de financiers, met een beperkte inbreng op het geheel (<10%). De businesscase van BioConnection vormde de grondslag voor de financieringsbronkeuze, waarbij een investering gevraagd werd. De provincie heeft dit gevolgd. De afweging is wel gemaakt om de investering niet rechtstreeks te doen, maar om dit via de BOM te laten lopen. De provincie beheert zelf geen deelnemingen in bedrijven, dit sluit wel aan bij de activiteiten van de BOM.

Is er op enig moment afgeweken van de gebruikelijke processtappen?

Op basis van het ontvangen dossier zijn deze gevolgd.

Welke producten zijn tot stand gekomen tijdens dit proces? Heeft er formele goedkeuring plaatsgevonden van deze producten?

Vanuit de provincie is een subsidiebeschikking opgesteld, voorafgegaan door diverse GS nota's waarmee de toestemming is verkregen. Ook is er een aandeelhoudersbesluit opgesteld om de BOM toestemming te geven de middelen daadwerkelijk te investeren in BioConnection.

Is de tegenpartij op enige wijze in gebreke van de leningsovereenkomst of in het verleden in gebreke geweest? Zo ja, waarom?

Nee

Zijn er overige bijzonderheden op te merken t.a.v. de lening (denk aan: verhouding risico's/financiële voorwaarden, de omvang, etc.)?

Samen met PNB hebben ook EZK, gemeente Oss en de BOM zelf een lening verstrekt. De uitwerking hiervoor ziet louter op de lening van PNB. De lening is door de BOM vervolgens ingezet door de verwerving van een aandelenbelang in BioConnection. Door het omzetten in het aandelenbelang heeft het ook langer dan de termijn van 10 jaar geduurd voordat de lening is terugbetaald. Het bedrijf is vervolgens gekocht door investeringsmaatschappij GIMV ([BOM verkoopt aandelen BioConnection aan Gimv | De Brabantse Ontwikkelings Maatschappij](#)).

BSF

Aan welke partij is de lening verstrekt?		
Brabant Startup Fonds (BSF)		
Aanvraagdatum (indien bekend)	Uitgiftedatum	Termijn
5 juli 2018	31 augustus 2018	1 januari 2038
Aangevraagd bedrag	Vertrekt bedrag	Reeds afgelost
2018: € 10 miljoen 2021: € 5 miljoen subsidieaanvraag	2018: € 10 miljoen (100% PNB) 2021: € 5 miljoen (gematcht door RVO)	€0
Berekend risico	Afdekking risico (in €)	Afdekking risico (in %)
€ 15.000.000	€ 8.250.000 (totaal bedrag gestort)	100%
Rente	Aflossingen	Overige voorwaarden (grace period/zekerheden?)
0.0%	Geen	
Wat is de aard van de lening (denk aan: balansfinanciering of projectfinanciering)?		
De lening aan BSF is een vorm van projectsubsidie. Het is bedoeld voor de financiering van het fonds.		
Onder welke financieringsbron valt de lening?		
BSF valt onder het beleidsprogramma Economie Programma Brabant.		
Wat is het beleidsdoel van de lening?		
Het doel zit op het ondersteunen van beginnende innovatieve bedrijven ter versterking van de Brabantse economie en concurrentiekracht van de regio.		
Welke relevante afwegingen zijn gemaakt t.a.v. het vaststellen van het beleidsdoel?		
<p>Het BSF richt zich op innovatieve startups, met een focus op maatschappelijke opgaven en specifiek gericht op topclusters van Brabant. Minimaal 90% van de financieringen die BSF verstrekt moet worden gedaan binnen de innovatie-coalities of crossovers hiervan volgens het beleidskader economie 2030.</p> <p>Het BSF is een vervolg van de valorisatieprogramma's die in Noord-Brabant tot 2018 zijn uitgevoerd. Omdat er relatief weinig alternatieven leken te zijn voor de vroegste ondernemers heeft de provincie besloten om een nieuw fonds op te richten. Daarbij is besloten om de drie verschillende loketten met soms afwijkende voorwaarden in één fonds te centreren. Dat is het BSF geworden.</p>		
Zijn er KPI's vastgesteld om de realisatie van de doelstelling te monitoren, en hoe zijn deze in de praktijk benut?		
<p>Monitoring vindt op meerdere manieren plaats. Jaarlijks is er een controle van de jaarrekening, twee keer per jaar wordt een voortgangsrapportage gemaakt en vanuit de beleidsinhoudelijke projectleider is minimaal maandelijks overleg met de bestuurder van BSF.</p> <p>Er zijn in de subsidiebeschikking geen KPI's benoemd. Wel zijn voor de deelneming KPI's benoemd. Er wordt gestuurd op de mate van revolverendheid, de gerealiseerde multiplier, en in hoeverre leningen verstrekt worden ten behoeve van ontwikkeling van sleuteltechnologieën en bijdragen aan maatschappelijke opgaven.</p>		

Is de omvang en het beleidsdoel van de lening passend bij de desbetreffende financieringsbron?

Ja, er is gekozen voor een lening omdat het een groot bedrag betreft en er een mogelijkheid bestaat dat er mogelijk iets terug kan vloeien aan middelen. Deze kans is klein, maar zo is er een kans op (gedeeltelijke) revolverendheid.

Wat is het risico van de lening volgens de Provincie NB?

De lening is volledig afgedekt uit de algemene risicoreserve. Het risico dat de lening niet volledig kan worden terugbetaald is hoog.

Hoe is de beoordeling van het risico tot stand gekomen?

De beoordeling van het risico is voornamelijk kwalitatief tot stand gekomen. Doordat het fonds in zeer vroege fase bedrijven investeert is het risico van deze financieringen erg hoog.

Welke processtappen zijn gevolgd voor de leningsaanvraag? Is de financiële afwegingsladder gehanteerd bij de beoordeling van de leningsaanvraag? Zo nee, waarom niet?

Doordat het BSF een deelneming is van de provincie is het project via interne kanalen binnen gekomen. Het college heeft beslist tot oprichting van het BSF. Het fondsvermogen is met een lening verstrekt. Hiervoor is de gebruikelijke route gevolgd via afdeling Subsidies. Dat is gebeurd nadat het fonds is opgericht.

De aanvraag is beoordeeld door beleidsafdelingen (Europese zaken, Juridisch, financieel). Daarna is het goedgekeurd door GS en zijn de middelen ter beschikking gesteld.

Is er op enig moment afgeweken van de gebruikelijke processtappen?

Nee

Welke producten zijn tot stand gekomen tijdens dit proces? Heeft er formele goedkeuring plaatsgevonden van deze producten?

De gebruikelijke producten zijn opgeleverd, zoals de subsidieaanvraag, beoordeling hiervan en het GS beslisdokument. Deze zijn eveneens formeel goedgekeurd.

Is de tegenpartij op enige wijze in gebreke van de leningsovereenkomst of in het verleden in gebreke geweest? Zo ja, waarom?

Nee

Zijn er overige bijzonderheden op te merken t.a.v. de lening (denk aan: verhouding risico's/financiële voorwaarden, de omvang, etc.)?

Provincie is ook (enig) aandeelhouder van BSF. Daarmee is de provincie op twee manieren verbonden met het BSF.

Ecodorp Boekel

Aan welke partij is de lening verstrekt?		
Vastgoedvereniging Ecodorp Boekel		
Aanvraagdatum (indien bekend)	Uitgiftedatum	Termijn
20-12-2018	16-02-23	30 jaar
Aangevraagd bedrag	Vertrekt bedrag	Reeds afgelost
1.200.000	1.200.000	18.017 (per 31-12-23)
Berekend risico	Afdekking risico (in €)	Afdekking risico (in %)
600.000. Het risico is berekend op basis van een achtergestelde lening. Uiteindelijk is een senior lening verstrekt maar is geen nieuwe risicoberekening gemaakt.	€ 600.000	50% (gedekt uit beleidsprogramma Groene Groei)
Rente	Aflossingen	Overige voorwaarden (grace period/zekerheden?)
1,7% tot 2029, daarna variabel	30 jaar	Eerste recht op hypotheek Pandrecht op huurpenningen
Wat is de aard van de lening (denk aan: balansfinanciering of projectfinanciering)?		
Er is sprake van projectfinanciering met een vaste looptijd van 30 jaar. De voorwaarden van de lening zijn gelijk aan die van de GLS Bank, die 70% van het project financiert.		
Onder welke financieringsbron valt de lening?		
De financiering is verstrekt vanuit de beleidsmiddelen.		
Wat is het beleidsdoel van de lening?		
De lening is verstrekt voor de realisatie van 36 circulaire en klimaat adaptieve woningen in Boekel. Het sluit aan bij de doelen op circulaire economie, circulair bouwen en klimaatneutraal bouwen. De woningen hebben een eigen voedsel-, energie- en drinkwatervoorziening en worden beschikbaar voor sociale huurders. De totale projectomvang bedroeg € 10.242.000, waarvan € 1.200.000 is gefinancierd door de provincie Noord-Brabant.		
Welke relevante afwegingen zijn gemaakt t.a.v. het vaststellen van het beleidsdoel?		
Het project draagt bij aan diverse doelen van de provincie Noord-Brabant, waaronder op het gebied van circulaire economie. Het draagt ook bij aan sociale doelen omdat prijzen voor de woningen onder de huursubsidiegrens vallen is het beschikbaar voor mensen met minder middelen. Het initiatief komt van een coöperatieve vereniging en wordt volledig door vrijwilligers uitgevoerd.		
Zijn er KPI's vastgesteld om de realisatie van de doelstelling te monitoren, en hoe zijn deze in de praktijk benut?		
Nee er zijn geen inhoudelijke KPI's vastgesteld in zowel de subsidiebeschikking als de leningovereenkomst. Met het vaststellen van de subsidie wordt getoetst of het project is gerealiseerd. In de leningovereenkomst is alleen opgenomen dat jaarlijks de jaarrekening opgeleverd moet worden.		
Is de omvang en het beleidsdoel van de lening passend bij de desbetreffende financieringsbron?		

De omvang van de subsidie is een van de redenen geweest om te kiezen voor een lening. Het werd een te groot bedrag geacht voor een 'gewone' subsidie. Daarnaast was een reden om een lening te verstrekken dat er geen precedent geschept moest worden voor andere initiatieven om directe subsidie te verkrijgen. Het project past bij de doelen van de beleidsafdeling. Omdat er meer dan alleen vastgoed is gefinancierd is het niet ondergebracht bij het Ontwikkelbedrijf.

Hoe is de beoordeling van het risico tot stand gekomen?

De risicobeoordeling is gedaan op basis van een eerder plan om een achtergestelde lening te verstrekken. Het risico van de achtergestelde lening is door afdeling Treasury bepaald op 50% van de hoofdsom. Later is onderhandeld dat de lening van de provincie niet achtergesteld zou zijn, maar tegen dezelfde voorwaarden als de bank zou plaatsvinden. Er heeft toen geen nieuwe risicobeoordeling plaatsgevonden, ondanks dat het risico voor een groot deel is afgedekt door het recht op hypotheek en het pandrecht op de huurpenningen. Omdat het een vernieuwend project betrof met nog veel onzekerheden in de bouw is de risicoreserve op 50% gelaten.

Welke processtappen zijn gevolgd voor de leningsaanvraag? Is de financiële afwegingsladder gehanteerd bij de beoordeling van de leningsaanvraag? Zo nee, waarom niet?

Het gebruikelijke proces voor financiering via beleidsmiddelen is gevolgd. Er is een subsidieaanvraag gedaan na vooraf contact met de provincie over het initiatief. De financiële afwegingsladder is gebruikt voor de beoordeling van de leningsaanvraag. Het was geschikt om revolverend te financieren, maar omdat er meer dan alleen vastgoed gefinancierd werd is gekozen voor financiering uit beleidsmiddelen in plaats van vanuit het Ontwikkelbedrijf. Het beeld bij beleid ontstond dat er geen blauwdruk voor subsidie als hypothecaire lening bestond en dat het proces daarom langer duurde dan gebruikelijk.

Is er op enig moment afgeweken van de gebruikelijke processtappen?

Alle processtappen zijn gevolgd, maar het eerste besluit is in 2019 al genomen en uiteindelijk zijn de middelen pas in 2023 uitgezet. Dit had te maken met discussies over de voorwaarden van de lening en dat de provincie uiteindelijk niet kon storten voordat de bouw kon aanvangen. Toen heeft GLS Bank het deel van de provincie voorgeschoten en dat is na het afronden van de bouw ingelost.

Welke producten zijn tot stand gekomen tijdens dit proces? Heeft er formele goedkeuring plaatsgevonden van deze producten?

Vanuit de provincie is een subsidiebeschikking en leningovereenkomst opgesteld. Voorafgaand hieraan zijn GS beslisnota's gemaakt voor zowel de besluiten in 2019 als in 2023, die beide zijn goedgekeurd in GS.

Is de tegenpartij op enige wijze in gebreke van de leningsovereenkomst of in het verleden in gebreke geweest? Zo ja, waarom?

Nee

Zijn er overige bijzonderheden op te merken t.a.v. de lening (denk aan: verhouding risico's/financiële voorwaarden, de omvang, etc.)?

Provincie Noord-Brabant heeft op dezelfde voorwaarden mee geïnvesteerd als GLS Bank. Daarnaast heeft de vereniging ook zelf kapitaal ingebracht.

Grizzly

Aan welke partij is de lening verstrekt?		
Nieuwbouw Grizzly (Pivot Park)		
Aanvraagdatum (indien bekend)	Uitgiftedatum	Termijn
3 november 2021	2 februari 2022	20 jaar
Aangevraagd bedrag	Vertrekt bedrag	Reeds afgelost
De totale subsidiabele kosten zijn berekend op basis van de begroting en projectplan van Pivot Park	€ 33.850.000 (in 9 tranches)	€ 1.692.500
Berekend risico	Afdekking risico (in €)	Afdekking risico (in %)
Het risico op Grizzly is integraal bekeken over alle uitstaande leningen.	€ 22,2 miljoen voor alle uitstaande leningen aan Pivot Park	19%
Rente	Aflossingen	Overige voorwaarden (grace period/zekerheden?)
2,5% voor hypothecaire lening 5,5 voor de achtergestelde lening	Na grace period in 18 jaar	Grace period van 2 jaar voor beide leningen. Zekerheid in vorm van een hypotheekrecht
Wat is de aard van de lening (denk aan: balansfinanciering of projectfinanciering)?		
<p>Projectfinanciering:</p> <p>Een begrotingssubsidie in de vorm van een hypothecaire geldlening van maximaal € 26.000.000,- (70% van de stichtingskosten);</p> <p>een begrotingssubsidie in de vorm van een achtergestelde geldlening van maximaal € 7.850.000,-</p> <p>Het deel wat normaal gesproken aan eigen vermogen wordt ingebracht is gefinancierd als achtergestelde lening in verhouding van het aandeelhouderschap. Deze leningen kennen dezelfde voorwaarden als de lening van € 7.850.000.</p>		
Onder welk beleidsinstrument valt de lening?		
Immunitatieportefeuille, onder beleidsprogramma Wonen, Werken en Leefomgeving		
Wat is het beleidsdoel van de lening?		
<p>Pivot Park is in 2012 gestart om kennis en banen voor de regio te behouden na het sluiten van de R&D afdelingen van MSD (farmaceutisch bedrijf). Nu is het een campus met verschillende bedrijven in de farmaceutische sector die kantoorruimtes huren. Pivot Park fungeert als hub voor deze bedrijven, start-up incubator en campus incl. gemeenschappelijke voorzieningen.</p> <p>Gebouw 'Grizzly' wordt een gebouw met laboratorium- en kantoorruimte voor meerdere gebruikers (Multi tenant) en één van de voorgenomen nieuwbouwplannen.</p>		
Welke relevante afwegingen zijn gemaakt t.a.v. het vaststellen van het beleidsdoel?		
<p>Pivot Park wordt gezien als een belangrijke hub voor farmaceutische bedrijven in de regio. De kostprijs van het pand is relatief hoog, wat ook wordt weerspiegeld in de omvang van de verstrekte leningen en het eigen vermogen.</p>		
Zijn er KPI's vastgesteld om de realisatie van de doelstelling te monitoren, en hoe zijn deze in de praktijk benut?		
<p>Nee, KPI's worden niet benut. Tijdens de bouwperiode zijn mijlpalen gedefinieerd op basis waarvan de lening is vrijgegeven.</p>		

Is de omvang en het beleidsdoel van de lening passend bij het desbetreffende beleidsinstrument?

Ja, de omvang van de lening (incl. de al uitstaande bedragen) is omvangrijk en past daarom goed bij de Immunisatieportefeuille. Daarnaast is er, naast deze verstrekte lening uit 2022, in 2023 nog een aanvullende lening toegezegd voor € 6 mln voor hogere bouwkosten en de inrichting van Grizzly.

Wat is het risico van de lening volgens de Provincie NB?

€ 14 mln volgens bijlage 2 van het Statenvoorstel. Daarnaast zijn er hypothecaire zekerheden verstrekt van € 71,5 mln.

Per ultimo 2020 is in de Algemene Risicoreserve en de reserve Ontwikkelbedrijf een reservering van € 22,2 mln. t.b.v. Pivot Park opgebouwd. Dat is voldoende geacht om de bestaande risico's en de risico's met betrekking tot deze nieuwe financiering af te dekken, op basis van een nieuwe systematiek om de risicoafdekking te bepalen (Basel III richtlijnen zijn gehanteerd). Het totaal uitstaande bedrag aan Pivot Park (dus niet alleen Grizzly) wordt bekeken om de risicoafdekking te bepalen (dus integraal).

Hoe is de beoordeling van het risico tot stand gekomen?

De business case is extern beoordeeld door EY Real Estate Advisory Services. EY beoordeelde dat de BC van Grizzly voldoende was. Er is eind 2023 nog een verzoek ingediend om € 6 miljoen extra te krijgen voor de bouwkosten en de inrichting, om Grizzly af te maken. Dit blijkt niet uit de toenmalige business case van EY gebleken. Er kan beargumenteerd worden dat er hogere contingenties t.a.v. de bouwkosten toen hadden moeten meegenomen.

Daarnaast, als er naar de business case van Pivot Park in z'n geheel gekeken, was het zichtbaar geworden dat Pivot Park nog geen positieve kastromen kan genereren. Om deze reden is er in 2023 gevraagd naar een analyse van de kastromen van Pivot Park, voordat er wordt overgegaan op eventuele nieuwe leningen.

De lening wordt pas verstrekt als er voor minimaal 70% van het gebouw, een huurovereenkomst is gesloten.

Welke processtappen zijn gevolgd voor de leningsaanvraag? Is de financiële afwegingsladder gehanteerd bij de beoordeling van de leningsaanvraag? Zo nee, waarom niet?

De financiële afwegingsladder is nadrukkelijk gebruikt (hoewel dat niet 1-op-1 in de stukken terug te vinden is).

Voor de vraag is gesteld: is er externe financiering mogelijk? Dit was alleen mogelijk als de provincie en/of de gemeente garant stond, hetgeen niet acceptabel was (in dat geval neemt de provincie de risico's, terwijl een bank de baten neemt).

Is er op enig moment afgeweken van de gebruikelijke processtappen?

Nee.

Welke producten zijn tot stand gekomen tijdens dit proces? Heeft er formele goedkeuring plaatsgevonden van deze producten?

Zowel GS als PS heeft ingestemd met de financiering. Daarnaast is er een subsidiebeschikking en leningovereenkomst gemaakt die door beide partijen zijn ondertekend.

Is de tegenpartij op enige wijze in gebreke van de leningsovereenkomst of in het verleden in gebreke geweest? Zo ja, waarom?

Nee.

Zijn er overige bijzonderheden op te merken t.a.v. de lening (denk aan: verhouding risico's/financiële voorwaarden, de omvang, etc.)?

Er zijn al eerder geldleningen aan Pivot Park verstrekt. Zowel de gemeente als de provincie heeft daarnaast eigen vermogen aan Pivot Park verstrekt. Daarnaast is er een cash reserve facility opgezet voor het geval Pivot Park een kastroomtekort heeft, van € 13,9 mln.

Een exit t.a.v. het eigen vermogen is volgens de provincie nog niet aan de orde. Investeerders zouden eventueel wel willen instappen in Grizzly, maar niet Pivot Park als geheel. De provincie heeft de voorkeur om het eigendom niet te versnipperen vanwege kans op concurrentie op het park. Zo houdt de provincie en de gemeente gehele park in bezit.

In 2016 heeft er een herfinanciering plaatsgevonden van Pivot Park waarbij de provincie ook heeft geholpen. Met de herfinanciering is afgesproken om 2026 als richtinggevend jaar te noemen om tot een exit te komen (10 jaar). Hierbij is slechts het jaar leidend geweest, er zijn geen doelen aan gekoppeld.

In 2023 is gevraagd naar een analyse op de toekomstige kasstromen. Omdat de investering groot is, maar er nu niet duidelijk is waarom ze geen positieve kasstromen kunnen draaien.

Gemeente Waalre

Aan welke partij is de lening verstrekt?		
Gemeente Waalre. Het is onderdeel van leningen aan een aantal gemeenten in Zuidoost Brabant (Eindhoven, Geldrop-Mierlo, Gemert-Bakel, Son en Breugel, Valkenswaard, Waalre en mogelijk ook Cranendonck).		
Aanvraagdatum (indien bekend)	Uitgiftedatum	Termijn
09-02-2018	15-04-2018	15 jaar (tot 15 april 2033)
Aangevraagd bedrag	Vertrekt bedrag	Reeds afgelost
€ 1,2 mln. De totale aanvraag bedroeg € 25,8 mln. De mogelijkheid van uitbreiding van het project naar andere gemeentes werd genoemd.	€ 1.232.746	Er is € 468.320 afgelost. Daarmee staat er nu nog € 764.426,92 uit.
Berekend risico	Afdekking risico (in €)	Afdekking risico (in %)
0	n.v.t.	n.v.t.
Rente	Aflossingen	Overige voorwaarden (grace period/zekerheden?)
1,13%	Jaarlijks € 89.807,11 annuïteit + 1,13% rente	Garantie gemeente
Wat is de aard van de lening (denk aan: balansfinanciering of projectfinanciering)?		
De lening betreft balansfinanciering aan de gemeente Waalre. Het gaat om een lening met marktconforme rente, zodat de gemeenten vervolgens in de zonnepanelen kunnen investeren. De zonnepanelen worden geplaatst bij koopwoningen en de particulieren worden direct eigenaar. De particulieren betalen de zonnepanelen in 15 jaar af. De gemeente wil de lening van PNB omdat deze gunstigere voorwaarden wat betreft eerdere aflossing en looptijd biedt dan bij marktpartijen. De rente was destijds marktconform volgens PNB. Volgens de criteria van de IP moet het rendement op de lening hoger zijn dan de rente binnen het verplicht schatkistbankieren.		
Onder welke financieringsbron valt de lening?		
Immunisatieportefeuille		
Wat is het beleidsdoel van de lening?		
Stimuleren van duurzame energie en sociale innovatie: door het plaatsen van totaal 70 duizend zonnepanelen (in alle betrokken gemeentes) bij particulieren (en eventueel verenigingen, scholen en kleine bedrijven). Zo wordt de kans op het behalen van de duurzame energiedoelstellingen van de provincie groter.		
Welke relevante afwegingen zijn gemaakt t.a.v. het vaststellen van het beleidsdoel?		
Er mag niet worden uitgeleend aan een gemeente in Brabant, behalve als er een maatschappelijk doel mee is gemoeid. Dat is bij deze lening het geval waardoor inzet van de immunisatieportefeuille gerechtvaardigd is. Er is gekeken naar het doel van het programma van de gemeente en waar het geld voor wordt ingezet. Zo is het bijvoorbeeld belangrijk voor PNB dat de zonnepanelen voor alle particulieren beschikbaar worden (dat er geen onderscheid in huishoudens wordt gemaakt). Waar en wanneer die panelen vervolgens precies worden geplaatst, is niet iets waar PNB op monitort.		
Zijn er KPI's vastgesteld om de realisatie van de doelstelling te monitoren, en hoe zijn deze in de praktijk benut?		

Nee. Het bedrag is in 1x overgemaakt en er zijn geen tussentijdse doelstellingen afgesproken t.a.v. de monitoring. Er zijn alleen afspraken gemaakt t.a.v. de niet-nakoming van terugbetalingen. Het is onduidelijk of er is overwogen om KPI's te hanteren.

Is de omvang en het beleidsdoel van de lening passend bij de desbetreffende financieringsbron?

Individueel zou de lening te klein zijn voor de immunisatieportefeuille. Omdat het gaat om een combinatie van dezelfde leningen aan verschillende gemeenten voldoet het aan de criteria van de IP zoals ook in het financieel afwegingskader is omschreven.

Wat is het risico van de lening volgens de Provincie NB?

Het risico is volgens PNB nihil: de gemeente Waalre is volledig aansprakelijk voor het risico.

Hoe is de beoordeling van het risico tot stand gekomen?

De gemeente staat garant voor de lening, waardoor het risico zeer laag is.

Welke processtappen zijn gevolgd voor de leningsaanvraag? Is de financiële afwegingsladder gehanteerd bij de beoordeling van de leningsaanvraag? Zo nee, waarom niet?

De financiële afwegingsladder is gehanteerd. Alle stappen van het afwegingskader staan omschreven en beargumenteerd in het GS beslismoment.

Is er op enig moment afgeweken van de gebruikelijke processtappen?

Nee

Welke producten zijn tot stand gekomen tijdens dit proces? Heeft er formele goedkeuring plaatsgevonden van deze producten?

Voor de goedkeuring zijn een Statenvoorstel en GS besluit gemaakt waarbij formele goedkeuring heeft plaatsgevonden.

Is de tegenpartij op enige wijze in gebreke van de leningsovereenkomst of in het verleden in gebreke geweest? Zo ja, waarom?

Nee.

Zijn er overige bijzonderheden op te merken t.a.v. de lening (denk aan: verhouding risico's/financiële voorwaarden, de omvang, etc.)?

De gemeente Waalre staat volledig garant voor de lening, waardoor het risico minimaal is.

Safariresort Beekse Bergen – fase 2

Aan welke partij is de lening verstrekt?		
Safari Resort Vastgoed BV		
Aanvraagdatum (indien bekend)	Uitgiftedatum	Termijn
Q4 2021	11 juli 2022	15 jaar
Aangevraagd bedrag	Vertrekt bedrag	Reeds afgelost
€ 20.000.000	€ 20.000.000	€ 0 (per 31/12/2023)
Berekend risico	Afdekking risico (in €)	Afdekking risico (in %)
Expected loss is berekend op € 21.205	€ 21.205	0,1%
Rente	Aflossingen	Overige voorwaarden (grace period/zekerheden?)
1,71% + 0,5% opslag voor het Leisure Ontwikkefonds (LOF)	Aflossing per kwartaal voor 15 jaar. De lening wordt in delen opgenomen en aflossing start per 2024.	Hypotheekrecht op het gehele Safariresort (i.c.m. zekerheden fase 1).
Wat is de aard van de lening (denk aan: balansfinanciering of projectfinanciering)?		
Na een succesvolle ontwikkeling van het Safari Resort Beekse Bergen fase I heeft Libéma in Q4 van 2021 een volgende aanvraag voor subsidie in de vorm van een lening bij de Provincie ingediend. Dit betreft de ontwikkeling van fase II Safari Resort. Fase II behelst de realisatie van 120 vakantieappartementen met hotelservice (aan een nieuwe savanne), een extra centrumgebouw (bar/restaurants) en een stallencomplex voor huisvesting van de dieren.		
Onder welke financieringsbron valt de lening?		
De lening is gefinancierd vanuit de Immunisatieportefeuille. De lening aan Beekse Bergen kent een opslag op de rente als bijdrage aan het LOF.		
Wat is het beleidsdoel van de lening?		
De lening valt onder het Cultuur Sport en Erfgoed, en is gericht op het versterken van de vrijetijdsector in Brabant.		
Welke relevante afwegingen zijn gemaakt t.a.v. het vaststellen van het beleidsdoel?		
Er zijn diverse afwegingen gemaakt t.a.v. het beleidsdoel. De lening is een vervolg op een eerdere lening die verstrekt is in 2017 van € 41,5 miljoen. Toen is geoordeeld dat er sprake is van een hoog maatschappelijk rendement. Deze lening bouwt voort op de eerste lening waardoor het beleidsdoel verder ondersteunt wordt. Door de koppeling van de te verstrekken lening met het Leisure Ontwikkel Fonds wordt een extra impuls gegeven aan de vrijetijdsector en wordt het maatschappelijk effect van de inzet van het immunisatievermogen vergroot.		
Zijn er KPI's vastgesteld om de realisatie van de doelstelling te monitoren, en hoe zijn deze in de praktijk benut?		
Er zijn geen KPI's vastgesteld om de realisatie van de doelen te monitoren. Wel op het gebied van financiële performance.		
Is de omvang en het beleidsdoel van de lening passend bij de desbetreffende financieringsbron?		
Het gaat om een lening van € 20 miljoen. op een totale investering van € 31 miljoen. De provincie is de enige externe financier. Libéma draagt vanuit haar eigen middelen € 11		

miljoen. bij en zorgt ook zelf voor een risicoafdekking van maximaal € 3 miljoen. in het geval van een overschrijding van het investeringsbudget.

Hoe is de beoordeling van het risico tot stand gekomen?

De beoordeling van het risico is gerealiseerd op basis van een taxatie van het terrein. De Loan-to-value komt op 39% en er wordt verwacht dat bij gedwongen verkoop het terrein 85% van de waarde oplevert. Omdat de zekerheden van de provincie zeer goed (nl. eerste hypotheek op het gehele safariresort) zijn is het risico dat het geld niet meer terugkomt zeer laag beoordeeld.

De omvang van het risico wordt geschat op € 21.205. Dit is op basis van een 'expected loss' berekening waarbij de 'probability of default' op ongeveer 5% wordt ingeschat en de 'loss given default' op 2%. Dit risico wordt afgedekt uit de risicobuffer van de immunisatieportefeuille en niet vanuit de beleidsafdeling.

Welke processtappen zijn gevolgd voor de leningsaanvraag? Is de financiële afwegingsladder gehanteerd bij de beoordeling van de leningsaanvraag? Zo nee, waarom niet?

De lening is aangevraagd bij de provincie nadat het in 2017 eerder al gefinancierd heeft. Hiervoor is de provincie direct benaderd vanuit de relatie die bestond. De financiële afwegingsladder is gebruikt en door de omvang en de bestaande relatie vanuit de immunisatieportefeuille is gekozen om weer vanuit de immunisatieportefeuille te financieren.

Is er op enig moment afgeweken van de gebruikelijke processtappen?

Nee

Welke producten zijn tot stand gekomen tijdens dit proces? Heeft er formele goedkeuring plaatsgevonden van deze producten?

Zowel GS als PS heeft ingestemd met de financiering. Daarnaast is er een subsidiebeschikking en leningovereenkomst gemaakt die door beide partijen zijn ondertekend.

Is de tegenpartij op enige wijze in gebreke van de leningsovereenkomst of in het verleden in gebreke geweest? Zo ja, waarom?

Nee

Zijn er overige bijzonderheden op te merken t.a.v. de lening (denk aan: verhouding risico's/financiële voorwaarden, de omvang, etc.)?

Ten tijde van fase I van het Resort was er geen andere (private) partij die bereid was om te financieren. Gezien het (financiële) succes van het Resort zou dat in potentie nu anders kunnen zijn. Huisbankier ABN Amro zou mogelijk ook (deels) willen financieren. Daarmee ontstaat echter het potentieel onwenselijke feit dat er twee financiers op het Resort ontstaan met beide een eigen agenda en wensen.

Lightyear

Aan welke partij is de lening verstrekt?		
Invest-NL, met uiteindelijke ontvanger Atlas Technologies Holding B.V. (Lightyear). Formeel is leningnemer Friends of Lightyear Holding BV.		
Aanvraagdatum (indien bekend)	Uitgiftedatum	Termijn
28 juli 2022 formeel verzoek Invest-NL. 16 maart 2022 eerste aankondiging	4 augustus 2022	26 juli 2022 – 1 juli 2024. Betreft converteerbare lening. Inmiddels conversie plaatsgevonden. Invest-NL is aandeelhouder, provincie nog steeds leningsovereenkomst met Invest-NL.
Aangevraagd bedrag	Vertrekt bedrag	Reeds afgelost
€ 7.500.000	€ 7.500.000 in twee gelijke tranches van 3.750.000	Vinden geen aflossingen plaats.
Berekend risico	Afdekking risico (in €)	Afdekking risico (in %)
10% op mkb-plusfaciliteit, gelijk aan € 6 miljoen. (Bron: statenvoorstel 3 okt. 2017) € 30 miljoen voor aandelen, € 30 miljoen voor leningen, actief vanaf 2020 (bron: statenmededeling 14 jan. 2020).	Al afgedekt op totaal mkb+ via Economische Structuurversterking (onderdeel Investeringsagenda 3 ^e tranche)	10%
Rente	Aflossingen	Overige voorwaarden (grace period/zekerheden?)
6%	N.v.t.	Cf. overeenkomst Invest-NL, geen zicht op vanuit provincie
Wat is de aard van de lening (denk aan: balansfinanciering of projectfinanciering)?		
Het betreft balansfinanciering voor Lightyear		
Onder welke financieringsbron valt de lening?		
Onder de faciliteit Mkb-plusfaciliteit		
Wat is het beleidsdoel van de lening?		
1) Private investeerders over streep trekken om meer (risicovol) te investeren in het Brabantse bedrijfsleven, 2) internationale concurrentiepositie van Brabantse mkb- en midcap bedrijven verbeteren (Bron: subsidiebeschikking Invest-NL)		
Welke relevante afwegingen zijn gemaakt t.a.v. het vaststellen van het beleidsdoel?		
In een Ex-ante kapitaalmarktonderzoek van 2017 vindt de provincie onderbouwing voor de beleidsdoelen. Conclusie die wordt getrokken uit het onderzoek: snelgroeiend innovatief mkb en kleine midcap-bedrijven (tm 499 werknemers) heeft behoefte aan risicodragend kapitaal. Hiervoor kunnen deze bedrijven slechts ten dele terecht bij financieringskanalen als banken, VC's en BOM. Deze bedrijven zijn belangrijk voor de regio en cruciaal voor maatschappelijke opgaven. (Bron: statenmededeling 13 maart 2018).		
Zijn er KPI's vastgesteld om de realisatie van de doelstelling te monitoren, en hoe zijn deze in de praktijk benut?		

Nee, volledig mee met kaders Invest-NL. Geen zicht/sturing op KPI's.

Is de omvang en het beleidsdoel van de lening passend bij de desbetreffende financieringsbron?

Ja, in lijn met besluitvorming PS

Hoe is de beoordeling van het risico tot stand gekomen?

Zanders heeft in 2017 en later nogmaals in 2022 berekend dat 10% risico een passende inschatting is. Hierop heeft provincie Noord-Brabant 10% van het gehele bedrag dat ingezet wordt voor de mkb-plusfaciliteit (€ 60 miljoen) afgedekt als risico. Dit komt neer op een bedrag van € 6 miljoen.

Welke processtappen zijn gevolgd voor de leningsaanvraag? Is de financiële afwegingsladder gehanteerd bij de beoordeling van de leningsaanvraag? Zo nee, waarom niet?

Aanvraag ontvangen vanuit Invest-NL, inclusief beperkte toelichting op specificaties deal. Interne toets per mail op ambtelijk niveau. Vervolgens formeel akkoord gegeven op bijdrage met brief aan Invest-NL. De financiële afwegingsladder is niet van toepassing geweest. Bij aanvragen vanuit Invest-NL voor de mkb-plusfaciliteit wordt enkel getoetst of de aanvraag past binnen de overeenkomst met Invest-NL, volgens de afspraken die er zijn.

Is er op enig moment afgeweken van de gebruikelijke processtappen?

Nee, proces is gevolgd. Wel valt in het interne mailcontact op dat ambtenaren lijken te twijfelen over kaders provincie om mee te doen.

Welke producten zijn tot stand gekomen tijdens dit proces? Heeft er formele goedkeuring plaatsgevonden van deze producten?

Enkel handtekening onder formele brief akkoord op bijdrage

Is de tegenpartij op enige wijze in gebreke van de leningsovereenkomst of in het verleden in gebreke geweest? Zo ja, waarom?

Geen info over, Invest-NL beheert de lening. Eens per jaar informeert de provincie naar de waardering van de lening, zodat het juist opgenomen wordt in de boeken. Geen informatie over inhoudelijke voortgang.

Zijn er overige bijzonderheden op te merken t.a.v. de lening (denk aan: verhouding risico's/financiële voorwaarden, de omvang, etc.)?

Nee, provincie heeft zeer beperkt info over de lening, zowel bij aanvang als beheer.

Protix

Aan welke partij is de lening verstrekt?		
Via Invest-NL Capital NV aan Protix B.V.		
Aanvraagdatum (indien bekend)	Uitgiftedatum	Termijn
Formeel: 5 april 2021 Eerste aankondiging: 19 november 2020	4 januari 2021	3 jaar
Aangevraagd bedrag	Vertrekt bedrag	Reeds afgelost
€ 3.750.000 (verdubbeld door Invest-NL)	€ 3.750.000 (in 3 tranches) als converteerbare lening	N.v.t., het betreft converteerbare leningen
Berekend risico	Afdekking risico (in €)	Afdekking risico (in %)
10% op mkb-plusfaciliteit, gelijk aan € 6 miljoen. (Bron: statenvoorstel 3 okt. 2017) € 30 miljoen voor aandelen, € 30 miljoen voor leningen, actief vanaf 2020 (bron: statenmededeling 14 jan. 2020).	Al afgedekt op totaal mkb-plusfaciliteit via Economische Structuurversterking (onderdeel Investeringsagenda 3 ^e tranche)	10%
Rente	Aflossingen	Overige voorwaarden (grace period/zekerheden?)
4%	N.v.t.	Cf. overeenkomst Invest-NL, geen zicht op vanuit provincie
Wat is de aard van de lening (denk aan: balansfinanciering of projectfinanciering)?		
Balansfinanciering: R&D, capex, opschalen, internationalisering en uitbreiding terrein.		
Onder welke financieringsbron valt de lening?		
Onder de faciliteit Mkb-plusfaciliteit		
Wat is het beleidsdoel van de lening?		
1) Private investeerders over streep trekken om meer (risicovol) te investeren in het Brabantse bedrijfsleven, 2) internationale concurrentiepositie van Brabantse MKB- en midcap bedrijven verbeteren (Bron: subsidiebeschikking Invest-NL)		
Welke relevante afwegingen zijn gemaakt t.a.v. het vaststellen van het beleidsdoel?		
In een Ex-ante kapitaalmarktonderzoek van 2017 vindt de provincie onderbouwing voor de beleidsdoelen. Conclusie die wordt getrokken uit het onderzoek: snelgroeiend innovatief mkb en kleine midcap-bedrijven (t/m 499 werknemers) heeft behoefte aan risicodragend kapitaal. Hiervoor kunnen deze bedrijven slechts ten dele terecht bij financieringskanalen als banken, VC's en BOM. Deze bedrijven zijn belangrijk voor de regio en cruciaal voor maatschappelijke opgaven. (Bron: statenmededeling 13 maart 2018).		
Zijn er KPI's vastgesteld om de realisatie van de doelstelling te monitoren, en hoe zijn deze in de praktijk benut?		
Nee, volledig mee met kaders Invest-NL. De provincie heeft wel een document/rapport ontvangen van Invest-NL over de impact van Protix.		
Is de omvang en het beleidsdoel van de lening passend bij de desbetreffende financieringsbron?		
Ja, in lijn met besluitvorming PS		

Hoe is de beoordeling van het risico tot stand gekomen?

Zanders heeft in 2017 en later nogmaals in 2022 beredeneerd dat 10% risico een passende inschatting is. Hierop heeft provincie Noord-Brabant 10% van het gehele bedrag dat ingezet wordt voor de mkb-plusfaciliteit (€ 60 miljoen) afgedekt als risico. Dit komt neer op een bedrag van € 6 miljoen.

Welke processtappen zijn gevolgd voor de leningsaanvraag? Is de financiële afwegingsladder gehanteerd bij de beoordeling van de leningsaanvraag? Zo nee, waarom niet?

Aanvraag kwam (informeel) binnen bij de Provincie, vervolgens zijn de specificaties van de lening per e-mail gedeeld met de provincie, er is geen veto uitgesproken. De IC van Invest-NL heeft de aanvraag behandeld en uiteindelijk is de aanvraag goedgekeurd en verstrekt. Financiële afwegingsladder is niet van toepassing geweest. Deze wordt niet gebruikt bij aanvragen voor de mkb-plusfaciliteit.

Is er op enig moment afgeweken van de gebruikelijke processtappen?

Vanwege urgentie heeft Invest-NL gekozen voor een aangepast (versneld) investeringsproces. De stap om de propositie te behandelen via het Engagement Committee is overgeslagen en direct naar het Investerings Comité gegaan. (Na een veto ronde bij de beleidsafdeling). Dit vond plaats in het kader van hun TOPSS-mandaat (Tijdelijk Overbruggingskrediet Programma voor Innovatieve Startups en Scale-ups). Gebruikelijk proces is Engagement Comité, Investeringscomité en Risicocomité, De EIF stond voor 80% garant over de volledige lening (€7,5 miljoen), waardoor er een risico exposure voor PNB overbleef van €0,75 miljoen

Welke producten zijn tot stand gekomen tijdens dit proces? Heeft er formele goedkeuring plaatsgevonden van deze producten?

Adviesformulier subsidie, een trekkingsverzoek van Invest-NL naar de provincie en een handtekening van de provincie als reactie op het trekkingsverzoek.

Is de tegenpartij op enige wijze in gebreke van de leningsovereenkomst of in het verleden in gebreke geweest? Zo ja, waarom?

Geen informatie beschikbaar, beheer wordt uitgevoerd door Invest-NL

Zijn er overige bijzonderheden op te merken t.a.v. de lening (denk aan: verhouding risico's/financiële voorwaarden, de omvang, etc.)?

Er zou een tweede financiering plaatsvinden, maar door voor provincie onbekende reden heeft dit uiteindelijk niet plaatsgevonden.

LOF

Aan welke partij is de lening verstrekt?		
Stichting Leisure Ontwikkel Fonds Noord-Brabant (LOF)		
Aanvraagdatum (indien bekend)	Uitgiftedatum	Termijn
22-9-2017	20-12-2017	Onbepaald
Aangevraagd bedrag	Vertrekt bedrag	Reeds afgelost
€ 5.000.000	€ 5.000.000	Niet
Berekend risico	Afdekking risico (in €)	Afdekking risico (in %)
Niet van toepassing	Niet van toepassing	Niet van toepassing
Rente	Aflossingen	Overige voorwaarden (grace period/zekerheden?)
Niet van toepassing	Niet van toepassing	De financiering aan het LOF is een subsidie, maar geen geldlening. De enige afspraak over terugbetaling is dat bij beëindiging van het LOF het resterende kapitaal naar rato van de inbreng van de provincie wordt teruggestort.
Wat is de aard van de lening (denk aan: balansfinanciering of projectfinanciering)?		
De financiële bijdrage van de provincie is geen geldlening. De verstrekte subsidie is een vorm van projectsubsidie. Het is bedoeld voor de financiering van het fonds.		
Onder welke financieringsbron valt de lening?		
LOF valt onder Investeringsagenda Economische Structuurversterking		
Wat is het beleidsdoel van de lening?		
Doel van het LOF is versterking van de concurrentiepositie van de Brabantse leisure sector. De gestelde doelen voor de vrijetijdseconomie: meer banen en meer bestedingen door meer bezoekers in Brabant en het leveren van een bijdrage aan andere opgaves zoals cultuur, agrifood en natuur, waarvoor de vrijetijdseconomie een etalage kan bieden.		
Welke relevante afwegingen zijn gemaakt t.a.v. het vaststellen van het beleidsdoel?		
De provincie heeft door een marktverkenning inzicht gekregen in de marktbehoefte naar een fonds gericht op de leisure sector.		
Zijn er KPI's vastgesteld om de realisatie van de doelstelling te monitoren, en hoe zijn deze in de praktijk benut?		
De provincie heeft voor het LOF KPI's opgesteld met als doelen een multiplier van 2 en een revolverendheid tussen 33% en 66%. De indirecte KPI voor de provincie is een multiplier van 4, aangezien de provinciale bijdrage de bijdragen van andere partijen verdubbelt, wat al een multiplier van 2 oplevert.		
Is de omvang en het beleidsdoel van de lening passend bij de desbetreffende financieringsbron?		
Niet van toepassing		
Hoe is de beoordeling van het risico tot stand gekomen?		
Niet van toepassing		

Welke processtappen zijn gevolgd voor de leningsaanvraag? Is de financiële afwegingsladder gehanteerd bij de beoordeling van de leningsaanvraag? Zo nee, waarom niet?

Niet van toepassing

Is er op enig moment afgeweken van de gebruikelijke processtappen?

Niet van toepassing

Welke producten zijn tot stand gekomen tijdens dit proces? Heeft er formele goedkeuring plaatsgevonden van deze producten?

De gebruikelijke producten zijn opgeleverd, zoals de subsidieaanvraag, beoordeling hiervan en het GS beslisdocument. Deze zijn eveneens formeel goedgekeurd.

Is de tegenpartij op enige wijze in gebreke van de leningsovereenkomst of in het verleden in gebreke geweest? Zo ja, waarom?

Niet van toepassing

Zijn er overige bijzonderheden op te merken t.a.v. de lening (denk aan: verhouding risico's/financiële voorwaarden, de omvang, etc.)?

Subsidievorm

Het bedrag is verstrekt in de vorm van een subsidie met een terugbetalingsafpraak in plaats van een subsidie in de vorm van een geldlening. Bij het beëindigen van het LOF wordt naar rato de bijdrage van de provincie teruggestort. Er zijn daarnaast geen eisen benoemd betreft de terugbetaling.

Verstrekking subsidie

De verstrekking van de subsidie vindt plaats in twee vormen, namelijk via een directe verstrekking aan het LOF en via een opslag op de rente voor 3 specifieke leningen. Naast de provincie verstrekken andere partijen financiering aan het LOF. De afspraak is dat de provincie de bijdragen van andere partijen verdubbeld tot een maximale bijdrage van de provincie van €5 miljoen.

Er is via de Immunisatieportefeuille één lening verstrekt aan de Efteling en twee aan Libéma. De afspraak is dat er 0.5% aan opslag betaald wordt boven op de rente waarvan de opslag bestemd is aan het LOF.

Aan welke partij is de lening verstrekt?		
Business Park Aviolanda (BPA)		
Aanvraagdatum (indien bekend)	Uitgiftedatum	Termijn
2014	25 februari 2024, 29 juni 2014	Loopt af in 2025
Aangevraagd bedrag	Vertrekt bedrag	Reeds afgelost
Ging in verschillende fases	Totaal 12.151.000	Nog uitstaand per 31-12-2023: 11.992.927
Berekend risico	Afdekking risico (in €)	Afdekking risico (in %)
EUR 0, i.v.m onderpand (zie onder)	0	0
Rente	Aflossingen	Overige voorwaarden (grace period/zekerheden?)
Verschillend per lening (zie onder)	Verschillend per lening	Eerste hypotheekrecht en zekerheid op de grond.
Wat is de aard van de lening (denk aan: balansfinanciering of projectfinanciering)?		
<p>Het gaat om meerdere leningen, de eerste verstrekt in 2014. Dit ging om de ontwikkeling van clusteractiviteiten van Business Park Aviolanda en de ontwikkeling en realisatie van bedrijfsverzamelgebouw P3. Een van die clusteractiviteiten was een lening voor de verbouwing in een hal zodat er grotere vliegtuigen terecht konden voor onderhoud. Deze leningen hadden een rente van 2% en 4,5%. Sindsdien hebben er meerdere koerswijzigingen en strategieherijkingen plaatsgevonden.</p> <p>In 2023 is er een begrotingssubsidie van €1,1 miljoen is verleend in de vorm van een hypothecaire geldlening aan Business Park Aviolanda Property BV voor de aankoop van grond van GEM Aviolanda Woensdrecht CV. Rente was 3.5% maar is later verlaagd naar 1,95%.</p>		
Onder welk beleidsinstrument valt de lening?		
Ontwikkelbedrijf, onder het programma Ruimte en Wonen.		
Wat is het beleidsdoel van de lening?		
Het ontwikkelen van Business Park Aviolanda zorgt voor een hub voor luchtvaartbedrijven en voor werkgelegenheid en innovatie in deze sector.		
Welke relevante afwegingen zijn gemaakt t.a.v. het vaststellen van het beleidsdoel?		
Het was duidelijk dat zonder de provincie, Business Park Aviolanda niet van de grond was gekomen. Dat was ook een duidelijke motivatie voor de provincie om te participeren.		
Zijn er KPI's vastgesteld om de realisatie van de doelstelling te monitoren, en hoe zijn deze in de praktijk benut?		
Er zijn geen KPI's vastgesteld.		
Is de omvang en het beleidsdoel van de lening passend bij het desbetreffende beleidsinstrument?		
Ja. Wel vindt er binnenkort weer een heroriëntatie voor over BPA. Zowel de provincie, de gemeente als de Rabobank heeft momenteel leningen bij BPA uitstaan. Dat ligt de vraag voor: wordt er verder geïnvesteerd?		
Wat is het risico van de lening volgens de Provincie NB?		
De provincie heeft eerste hypotheekrecht als zekerheid onder de leningen. Het onderpand van de lening is getaxeerd op 13.8 mln, hetgeen groter is dan is het berekende risico op alle		

uitstaande leningen aan BPA. Daarom is het resterende risico nul en hoeft er niks additioneel te worden afgedekt.

Hoe is de beoordeling van het risico tot stand gekomen?

Dit is gebeurd op basis van een taxatie van het onderpand en de risicotool zoals gehanteerd door de provincie.

Welke processtappen zijn gevolgd voor de leningsaanvraag? Is de financiële afwegingsladder gehanteerd bij de beoordeling van de leningsaanvraag? Zo nee, waarom niet?

Het is niet duidelijk of de financiële afwegingsladder in 2014 al bestond, maar dezelfde vragen zijn gesteld bij het uitzetten van de lening. Heel duidelijk is er gekeken naar de vragen: kan een marktpartij deze financieringsvraag vervullen? Zo nee, is er een beleidsmatig argument voor de provincie om te handelen?

Er wordt daarnaast duidelijk beargumenteerd waarom er geen vreemd vermogen aangetrokken kan worden.

Is er op enig moment afgeweken van de gebruikelijke processtappen?

Nee.

Welke producten zijn tot stand gekomen tijdens dit proces? Heeft er formele goedkeuring plaatsgevonden van deze producten?

De gebruikelijke stukken waren ook voor deze lening herleidbaar.

Is de tegenpartij op enige wijze in gebreke van de leningsovereenkomst of in het verleden in gebreke geweest? Zo ja, waarom?

Nee.

Zijn er overige bijzonderheden op te merken t.a.v. de lening (denk aan: verhouding risico's/financiële voorwaarden, de omvang, etc.)?

Publieke aandeelhouders van BPA zijn: de provincie zelf, de gemeente Woensdrecht en de BOM. Leningsaanvragen worden niet anders behandeld door de provincie wanneer de provincie zelf ook aandeelhouder is van de aanvrager.

BOEi Dongecentrale

Aan welke partij is de lening verstrekt?		
De lening is verstrekt aan BOEi (Nationale Maatschappij voor Behoud, Ontwikkeling en Exploitatie van Industrieel erfgoed)		
Provincie NB is samen met BOEi eigenaar (50/50%) van de Dongecentrale. De afspraak is dat provincie en BOEi beiden ook 50% van de financiering inbrengen. De lening wordt verstrekt aan BOEi zodat BOEi het deel van de financiering in het project wel kan inbrengen. Zij hebben namelijk aangegeven op dit moment niet voldoende eigen vermogen te hebben om dit project naast andere projecten zelf te financieren.		
Aanvraagdatum (indien bekend)	Uitgiftedatum	Termijn
Formeel: 03-04-23	27-06-2023	25 jaar
Aangevraagd bedrag	Vertrekt bedrag	Reeds afgelost
€ 1.500.000	€ 750.000 – Totaal in drie tranches, rest wordt nog opgevraagd.	0
Berekend risico	Afdekking risico (in €)	Afdekking risico (in %)
€ 43.000	€ 43.000 via reserve, en rest via hypotheek	3%
Rente	Aflossingen	Overige voorwaarden (grace period/zekerheden?)
2%	Maandelijks voor 25 jaar. Begint nadat lening geheel is opgenomen. Voor 1 jan 2049 moet zijn afgelost. Bij verkoop wordt € 500.000 als bijdrage aan onrendabele top gezien. Hierover wordt wel gewoon rente betaald.	Combinatie met een investering en afdekking van onrendabele top? Eerste recht van hypotheek als zekerheid
Wat is de aard van de lening (denk aan: balansfinanciering of projectfinanciering)?		
Projectfinanciering		
Onder welke financieringsbron valt de lening?		
Ontwikkelbedrijf		
Wat is het beleidsdoel van de lening?		
Het herstellen van de Dongecentrale – de eerste energiecentrale uit Noord-Brabant. De investering is bedoeld voor behoud van het erfgoed. De centrale wordt geschikt gemaakt voor verhuur en exploitatie.		
Welke relevante afwegingen zijn gemaakt t.a.v. het vaststellen van het beleidsdoel?		
“In het kader van het provinciale erfgoedbeleid heeft de Dongecentrale de kwalificatie ‘must’ gekregen. Dat houdt in dat het behoud ervan wezenlijk wordt geacht, o.a. om in de toekomst het verhaal van de geschiedenis van Brabant te kunnen blijven vertellen”		
Is de omvang en het beleidsdoel van de lening passend bij de desbetreffende financieringsbron?		
Eerder is de Dongecentrale vanuit het Ontwikkelbedrijf gefinancierd. Dat is ook de reden dat nu ook vanuit het Ontwikkelbedrijf gefinancierd is. BOEi heeft een direct verzoek tot een		

lening gedaan bij het Ontwikkelbedrijf. Dit paste bij de voorwaarden van het Ontwikkelbedrijf omdat het revolverend moet financieren. Een lening was dus een passend instrument hierin.

Wat is het risico van de lening volgens de Provincie NB?

Het risico voor de lening is berekend op € 43.000. Dit is ten laste gekomen van de reserve van het Ontwikkelbedrijf. Daarnaast wordt 50% van de ontvangen rente toegevoegd aan de Reserve Ontwikkelbedrijf. De overige 50% gaat naar algemene reserve.

Hoe is de beoordeling van het risico tot stand gekomen?

De risicobepaling komt voort uit een risicotool. Daarbij is rekening gehouden met de zekerheidspositie, de waarde van het onderpand en de soort tegenpartij. Hierbij zijn risicowegingen aan ieder onderdeel gehangen. Op basis hiervan is het bedrag van € 43.000 berekend.

Welke processtappen zijn gevolgd voor de leningsaanvraag? Is de financiële afwegingsladder gehanteerd bij de beoordeling van de leningsaanvraag? Zo nee, waarom niet?

De gebruikelijke stappen zijn gevolgd voor het beoordelen van de aanvraag. Dat is begonnen bij de voorbereiding door beleid, waarna de onderhandelingen over de overeenkomst zijn gestart. Toen dit in hoofdlijnen akkoord was is de subsidieaanvraag gedaan en zijn subsidiebeschikking en leningovereenkomst opgesteld. GS heeft uiteindelijk binnen haar mandaat het besluit genomen tot verstrekking. Voor elke tranche wordt een nieuw besluit genomen op basis van het mandaat dat er ligt.

Is er op enig moment afgeweken van de gebruikelijke processtappen?

Nee

Welke producten zijn tot stand gekomen tijdens dit proces? Heeft er formele goedkeuring plaatsgevonden van deze producten?

Er zijn diverse producten tot stand gekomen. In het besluitvormingsproces is een GS beslisdocument gemaakt waarin meerdere collega's van de provincie in hebben meegekeken. Op basis hiervan is besluitvorming gemaakt. Er is een Statenmededeling gedaan voor deze investering. Er is een leningovereenkomst en subsidiebeschikking vastgesteld. Voor de storting van de financiering is voldaan aan de opschortende voorwaarden die waren gesteld.

Is de tegenpartij op enige wijze in gebreke van de leningsovereenkomst of in het verleden in gebreke geweest? Zo ja, waarom?

Nee

Zijn er overige bijzonderheden op te merken t.a.v. de lening (denk aan: verhouding risico's/financiële voorwaarden, de omvang, etc.)?

Rentepercentage ligt onder de marktrente, waardoor er een deel staatssteun wordt gegeven. Dit past onder de vrijstelling voor cultureel erfgoed.

The Chocolate Factory

Aan welke partij is de lening verstrekt?		
Chocolate Factory		
Aanvraagdatum (indien bekend)	Uitgiftedatum	Termijn
n.b.	29 juni 2023	Tot 30 april 2043
Aangevraagd bedrag	Vertrekt bedrag	Reeds afgelost
€ 8.000.000	€ 8.000.000	Restant bedrag is € 5.500.000 (jaarrekening 2023)
Berekend risico	Afdekking risico (in €)	Afdekking risico (in %)
€ 2.000.000 (resterend na meewegen zekerheden)	Risicoreserve van € 2.000.000	25%
Rente	Aflossingen	Overige voorwaarden (grace period/zekerheden?)
1,7%	In 20 jaar	Zekerheid verstrekt in de vorm van het eerste recht van hypotheek
Wat is de aard van de lening (denk aan: balansfinanciering of projectfinanciering)?		
Geldlening inclusief zekerheden.		
Onder welke financieringsbron valt de lening?		
Ontwikkelbedrijf: EKT. Er is ook een React EU subsidie verleend.		
Wat is het beleidsdoel van de lening?		
<p>De realisatie van een hybride werk- en leeromgeving binnen The Chocolate Factory (TCF) te Veghel. Zo kon ook de herontwikkeling van de Zuidkade worden afgerond (een veevoederfabriek sluit waardoor er woningen op de Noordkade kunnen worden gerealiseerd).</p> <p>In bredere zin wordt TCF ondersteund met het doel: het behoud van een erfgoedcomplex, het verbinden van het bedrijfsleven en onderwijs met elkaar en het ontwikkelen van allerlei vrije tijdsactiviteiten op het complex. Zo wordt er geïnvesteerd in het leef- en vestigingsklimaat in Brabant.</p>		
Welke relevante afwegingen zijn gemaakt t.a.v. het vaststellen van het beleidsdoel?		
Vanwege het doel van het project om leerlingen van basis- en voorgezet onderwijs te interesseren voor techniek en interessante leerwerkmogelijkheden creëren voor mbo en hbo studenten, heeft de beleidsafdeling geconcludeerd dat dat goed past bij doelen uit hun beleidskader en uitvoeringsagenda.		
Zijn er KPI's vastgesteld om de realisatie van de doelstelling te monitoren, en hoe zijn deze in de praktijk benut?		
<p>In de samenwerkingsovereenkomst zijn afspraken opgenomen over de verlening van opdrachten voor de ontwikkeling en realisatie van TCF en zijn de taakstellende budgetten opgenomen voor verbouwing en inrichting van TCF voor hybride werk- en leeromgeving zodat deze geborgd zijn. Ook zijn in de samenwerkingsovereenkomst afspraken gemaakt over de totstandkoming voor de aanvang van de exploitatie van TCF en de uitgangspunten hiervoor opgenomen en daarmee geborgd. Dat geldt ook voor de exploitatie van TCF. Onduidelijk is echter of hierop wordt gemonitord door PNB.</p>		

Is de omvang en het beleidsdoel van de lening passend bij de desbetreffende financieringsbron?

Ja.

Wat is het risico van de lening volgens de Provincie NB?

Na alle verstrekte zekerheden (zie hieronder) is het resterende risico € 2.000.000.

Hoe is de beoordeling van het risico tot stand gekomen?

De zekerheden (eerste recht van hypotheek) is de voornaamste manier om het risico op deze lening af te dekken. De Noordkade Ontwikkeling B.V. staat garant, via een hypotheekrecht, op wat er uiteindelijk meer nodig is om eventuele verliezen te dekken.

Welke processtappen zijn gevolgd voor de leningsaanvraag? Is de financiële afwegingsladder gehanteerd bij de beoordeling van de leningsaanvraag? Zo nee, waarom niet?

De gebruikelijke route is gevolgd voor TCF. De financiële afwegingsladder is gevolgd. Duidelijk is dat de initiatiefnemer naar banken en private financiers is gestapt maar niet is geslaagd in het verkrijgen van private financiering. De stappen uit de afwegingsladder zijn beperkt gedocumenteerd in de formele documenten.

Is er op enig moment afgeweken van de gebruikelijke processtappen?

Nee.

Welke producten zijn tot stand gekomen tijdens dit proces? Heeft er formele goedkeuring plaatsgevonden van deze producten?

Er zijn 4 besluiten door GS genomen:

Mei '22 principe besluit financiering

Juli '22 vaststellen samenwerkingsovereenkomst

Okt 22: vaststellen rentestanden (verzamellijst dossier)

Dec 22: besluit lening, besluit IOK Zuidkade en besluit verkoop CHV terrein

Is de tegenpartij op enige wijze in gebreke van de leningsovereenkomst of in het verleden in gebreke geweest? Zo ja, waarom?

Nee.

Zijn er overige bijzonderheden op te merken t.a.v. de lening (denk aan: verhouding risico's/financiële voorwaarden, de omvang, etc.)?

Voor het verstrekken van de lening dienen voldoende zekerheden geregeld te worden. Een aanzienlijk deel van de zekerheden is afkomstig van Van de Ven, die eigenaar is van het Noordkade terrein waarop de TCF zich bevindt.

Eerst is het eigendom van de provincie verkocht aan Van de Ven (was al een voornemen, ook zonder het TCF initiatief). Een voorwaarde voor het verlenen van de zekerheden in de vorm van een eerste recht van hypotheek op de Noordkade (een deel van het complex), was dat PNB als provincie ging participeren in de ontwikkeling van de Zuidkade.

Naast de lening is er een subsidie van EUR 150.000 verstrekt voor onderwijsactiviteiten. Dit is besloten omdat de gevraagde rente (1.7%) onder de marktconforme rente (5.03%) valt. Omdat dit onder staatssteun zou vallen, is een gedeelte van de kosten toegerekend aan onderwijs (geen staatssteun).



Belangrijke vraagstukken schreeuwen om werkende oplossingen.

› **Wij ontwikkelen ze.**

Contactpersoon:

Thomas Ticheloven
T +31 6-27085533

KplusV

T +31 20-6699066

info@kplusv.nl

www.kplusv.nl

Amsterdam • Arnhem • Rotterdam • Groningen



Verschil zien, verschil maken

