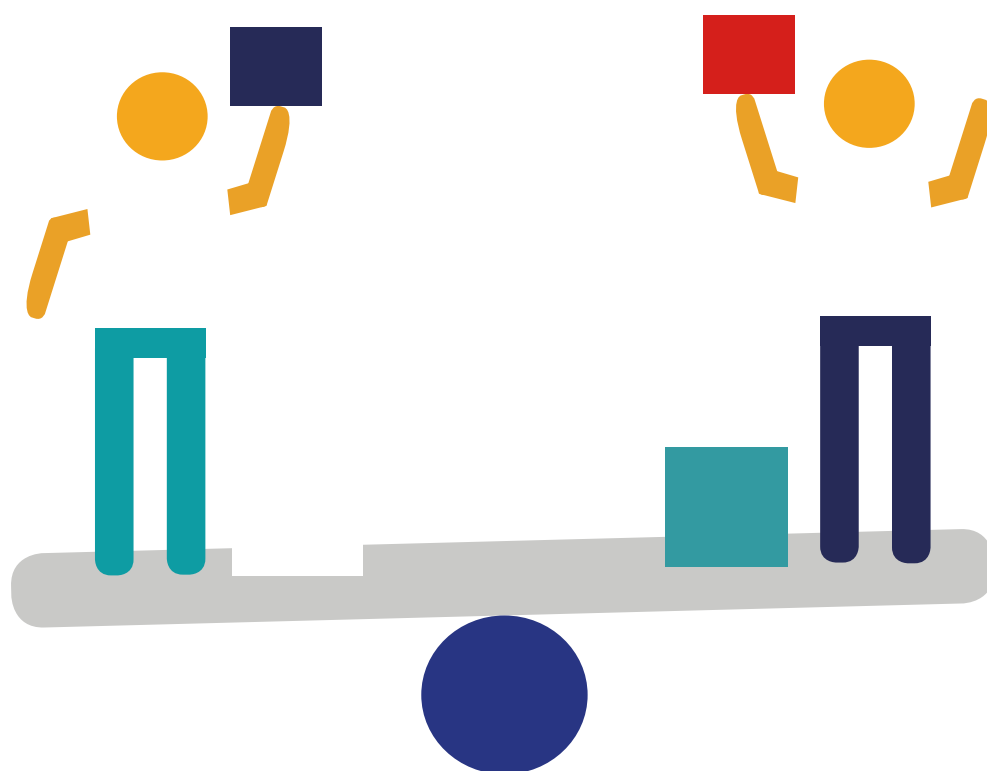


BRABANT IN BALANS

*Een inventarisatie naar Brabantse ondernemingen en
initiatieven met impact op people, planet en profit*

2020



*Uitgevoerd in opdracht van de provincie
Noord-Brabant*

Provincie Noord-Brabant

INHOUDSOPGAVE

Brabant in balans: Integrale impact in Brabant op people, planet en profit.....	3
1. Brabant in balans.....	4
2. Respondenten in beeld: kenmerken en categorieën.....	5
2.1.1 Actief in verschillende sectoren en thema's.....	5
2.1.2 Sociale ondernemingen, MVO+ bedrijven en maatschappelijke initiatieven.....	7
2.1.3 Maatschappelijke problematiek en voorbeeldrol belangrijkste drijfveren.....	7
2.1.4 MKB, jong en niet te vangen in één rechtsvorm.....	7
2.1.5 De wens en wil om te groeien.....	9
3. Kansen en obstakels.....	10
3.1 Ondernemingen financieel zelfstandig, maar niet altijd beloond voor extra impact.....	10
3.1.1 Bijna driekwart maakt winst of break-even.....	10
3.1.2 Amper afhankelijk van donaties, subsidies en toelages.....	11
3.1.3 Momenteel niet beloond voor hun positieve impact op people en planet.....	11
3.2 Ondernemers hebben behoefte aan (groei)financiering, maar hebben niet altijd het gewenste verdienmodel.....	13
3.2.1 Actief in hun zoektocht naar kapitaal, maar niet altijd succesvol.....	13
3.2.2 Het verdienmodel is vaak nieuw en lastig rond te krijgen.....	14
3.3 De gemeente als belangrijke stakeholder en obstakel.....	15
3.4 Het rapporteren over impact is lastig, maar er is wel veel ambitie.....	16
3.5 De coronacrisis heeft korte en lange termijn effecten, maar er is ook hoop.....	17
3.5.1 De coronacrisis heeft negatieve effecten en impact op korte en lange termijn.....	17
3.5.2 ...maar ondernemers zien ook mogelijke kansen (voor de toekomst).....	17
4. Aanbevelingen.....	19
Onderzoeksverantwoording.....	21
Bijlage 1: Bronnenlijst.....	22
Bijlage 2: Betrokken personen bij inventarisatie.....	23
Bijlage 3: Inventarisatielijst ondernemingen en initiatieven.....	24

Brabant in balans

Integrale impact in Brabant op people, planet en profit

Provincie Noord-Brabant

Hoe staat Brabant ervoor als het gaat om ondernemers die bijdragen aan zowel people, planet als profit? Wie zijn ze, wat doen ze en hoe kunnen we samen bouwen aan een sterke economie die bijdraagt aan een duurzame en inclusieve maatschappij?

Hoofdgroepen



Maatschappelijke initiatieven

€ Draait vooral op subsidies en donaties, klein deel uit markt

☀ Nadruk op maatschappelijke waarde



Sociale ondernemingen

€ Zelfstandig verdienmodel d.m.v. aanbod producten/diensten

☀ Maatschappelijke en financiële waarde in balans

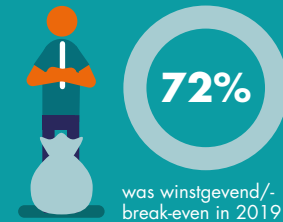


MVO+ bedrijven

€ Deel bedrijfsvoering gericht op maatschappelijk vraagstuk

☀ Nadruk op financiële waarde

Financieel zelfstandig



Coronacrisis



18%

geeft aan dat voortbestaan onderneming in gevaar komt

Maar er zijn ook kansen en hoop

24%

nieuwe afzetmarkten en verdienmodellen gevonden

39%

verwacht op lange termijn positieve impact



verwachten dat duurzaamheid en betekenisgeving een grotere rol gaan spelen

Meest genoemde maatschappelijke missies



Maken van een jaarverslag met zowel financiële als maatschappelijke impact cijfers blijkt lastig, maar wel veel ambitie

66%

heeft geen intergraal jaarverslag

70%

hiervan wil dit wel

Vaak verschillende maatschappelijke missies gecombineerd (twee voorbeelden)



Meest genoemde obstakels voor vergroten maatschappelijke impact

35%

Samenwerking met gemeenten

€ **34%**

Verdienmodel rond krijgen

29%

Toegang tot groeikapitaal

Kansen voor Provincie

1 Maak investeren in integrale impact aantrekkelijker

2 Stimuleer impact denken en doen bij ondernemers, financiers en overheden

3 Creëer experimenteer-ruimte samen met partners, ook (inter)nationaal

4 Verbindt de koplopers en het peloton

1. BRABANT IN BALANS

De provincie Noord-Brabant werkt aan een gezonder en duurzamer Brabant. Een Brabant dat echt in balans is, met een gezonde economie, gezonde omgeving en gezonde burgers. Een Brabant met een balans tussen welvaart, welzijn en welbevinden. Om deze transitie te verwezenlijken is een integrale benadering essentieel, omdat belangrijke maatschappelijke ontwikkelingen en uitdagingen zich niet laten vangen in één terrein of domein. Denk bijvoorbeeld aan de energietransitie, waar mensen met een kleine beurs niet altijd onderdeel van (kunnen) zijn (*energiearmoede*). Of de circulaire economie die in potentie veel nieuwe banen op kan leveren voor mensen aan de onderkant van de arbeidsmarkt.

Deze transitie gaat uiteraard niet vanzelf maar vraagt inzet van iedereen: ondernemers, overheden, burgers, financiers. Er is een breed palet van Brabantse ondernemingen en initiatieven actief die impact (willen) creëren op people, planet én profit: *integrale impact*¹. Dit biedt veel kansen voor de provincie Noord-Brabant met haar ambitie om maatschappelijke uitdagingen aan te pakken. Daarom wil de provincie graag meer inzicht krijgen in de kansen en obstakels van deze ondernemers, en welke rol de provincie zou kunnen spelen om deze obstakels weg te nemen en kansen te benutten.

Helaas bevinden veel ondernemers zich momenteel door de coronacrisis in onzekere situaties. Zoals duidelijk zal worden in het rapport, hebben de consequenties van deze crisis voor sommige ondernemingen grote gevolgen. Tegelijkertijd heeft de crisis ook het gesprek en de hoop aangewakkerd dat we juist nu kunnen en moeten toewerken naar een gezonde economie die positief bijdraagt aan een maatschappij die inclusief en duurzaam is. In andere woorden, het is nu extra belangrijk de behoeften en belemmeringen van ondernemingen die integrale impact (willen) maken in kaart te brengen, en met slimme acties te komen om de impact van deze ondernemingen te vergroten.

De provincie Noord-Brabant heeft Social Enterprise NL gevraagd om deze inventarisatie uit te voeren, en de belangrijkste resultaten en aanbevelingen op te schrijven in dit betreffende rapport. Deze resultaten en aanbevelingen zijn gebaseerd op bureauonderzoek, een vragenlijst voor ondernemers, een aantal verdiepende interviews en een sense-making bijeenkomst met stakeholders (waaronder ondernemers).

Deze huidige inventarisatie is een vervolg op het eerdere onderzoek 'Inventarisatie naar de Betekeniseconomie in Noord-Brabant' uit 2017². De uitkomsten van Betekenisvol Brabant 2017 vormden de basis voor de eerste investeringsronde van het Brabant Outcomes Fund (BOF). Momenteel is de provincie Noord-Brabant de mogelijkheden en relevantie voor een volgende BOF-investeringsronde aan het onderzoeken. De uitkomsten van de huidige inventarisatie zullen daarbij belangrijke input vormen.

1. *People* gaat over zaken als het verminderen van gevoelens van eenzaamheid en het vergroten van de gezondheid van mensen. *Planet* refereert aan maatschappelijke missies als het verminderen van de CO₂-uitstoot en het vergroten van de biodiversiteit. *Profit, of prosperity*, gaat over economische waarden die worden gecreëerd.

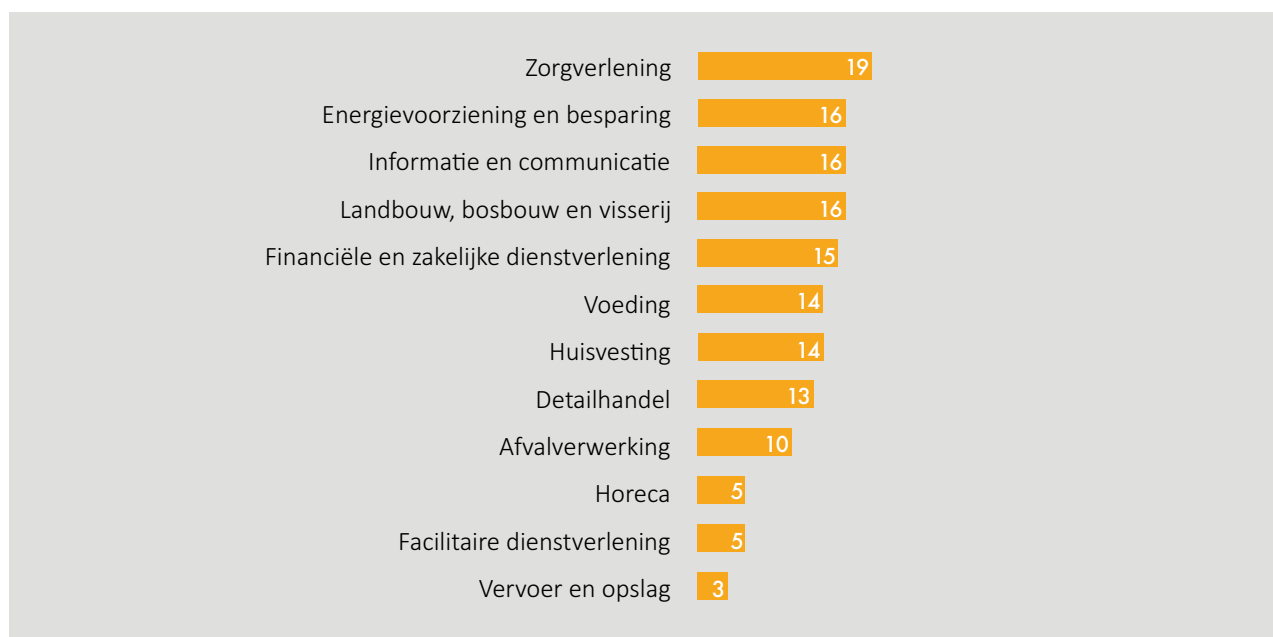
2. Social Enterprise NL, Betekenisvol Brabant: Inventarisatie naar de Betekeniseconomie in Noord-Brabant (2018)

2. RESPONDENTEN IN BEELD: KENMERKEN EN CATEGORIEËN

In dit hoofdstuk geven we op basis van bureauonderzoek, de vragenlijst en de verschillende interviews met ondernemers en stakeholders een overzicht van de belangrijke kenmerken van ondernemers die integrale impact³ (willen) creëren⁴. Deze kenmerken vormen de bril waarmee de analyse en conclusies gelezen moeten worden.

2.1.1 Actief in verschillende sectoren en thema's

Uit de vragenlijst blijkt dat ondernemingen die integrale impact creëren actief zijn in verschillende sectoren, maar er is niet één sector overwegend dominant. Als we kijken naar de maatschappelijke missies waarop de ondernemingen actief zijn, dan zien we wel een meer uitgesproken beeld. 60% van de ondernemers zegt te werken aan het vergroten van het persoonlijke welbevinden van mensen⁵. Ook het bijdragen aan een inclusieve samenleving⁶, het vergroten van de sociale cohesie en het versnellen van de circulaire economie zijn belangrijke maatschappelijke missies (zie figuur 2). De integraliteit van de ondernemers blijkt ook uit de verscheidene maatschappelijke missies waarop ze actief zijn (69% heeft een of meerdere missie(s) op people én planet). Zo werkt bijvoorbeeld 79% van de ondernemers die bijdragen aan de circulaire economie, ook aan een of meerdere “sociale missies”.



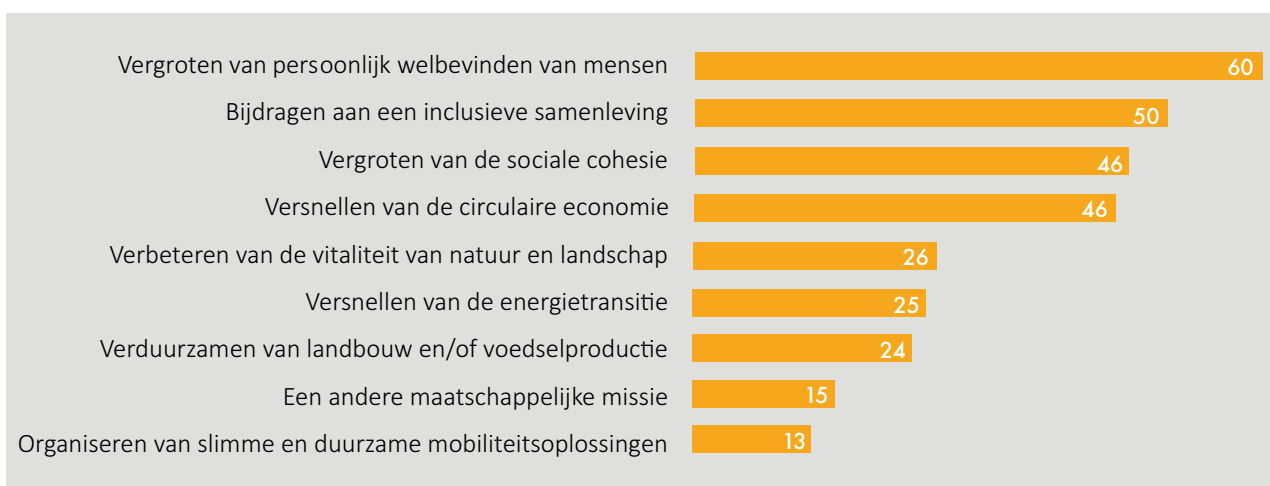
Figuur 1. Belangrijkste sectoren waarin de ondernemingen actief zijn (in percentages)- meerdere antwoorden waren mogelijk

3. Integrale impact is impact op people, planet én profit. People gaat over zaken als het verminderen van gevoelens van eenzaamheid en het vergroten van de gezondheid van mensen. Planet refereert aan maatschappelijke missies als het verminderen van de CO2-uitstoot en het vergroten van de biodiversiteit. Profit, of prosperity, gaat over economische waarden die worden gecreëerd.

4. 79% van de ondernemers die de vragenlijst hebben ingevuld creëert integrale impact, 12% nog niet maar is dit wel van plan. In dit rapport ligt de focus op deze twee groepen.

5. Bijvoorbeeld psychisch en lichamelijk gezond voelen, gelukkig voelen, gezien worden.

6. Bijvoorbeeld het vergroten van de arbeidsparticipatie onder kwetsbare doelgroepen.



Figuur 2. Belangrijkste maatschappelijke missies (in percentages) - meerdere antwoorden waren mogelijk

Kader 1: Integrale impact in beeld

Organisaties die integrale impact maken vormen samen een breed palet aan ondernemingen en maatschappelijke initiatieven. Zo verschillend als deze organisaties zijn, zijn ook de manieren waarop zij deze integrale impact leveren. Hieronder drie voorbeelden van ondernemingen die elk op hun eigen wijze te werk gaan.

PeelPioneers

De onderneming PeelPioneers uit het Brabantse Son haalt als de “duurzame schillenboer van de 21ste eeuw” grondstoffen voor nieuwe producten uit citrusschillen. Zo halen ze bijvoorbeeld etherische oliën uit de schillen die gebruikt (kunnen) worden als natuurlijke geur- en smaakstof in voedingsmiddelen en wordt de pulp die PeelPioneers produceert gebruikt als bijvoeding in veevoer. Naast deze innovatieve circulaire oplossingen biedt PeelPioneers passend werk voor mensen met een afstand tot de arbeidsmarkt.

Ecodorp Boekel

Ecodorp Boekel is een initiatief met als doel zowel een sociaal, economisch als ecologisch duurzame gemeenschap op te zetten. Uiteindelijk mondt dit uit in een wijk van 30 klimaatadaptieve en klimaatpositieve huurwoningen, 6 mantelzorgwoningen, een buurthuis, een kennis- en educatiecentrum, een werkplaats en kantoren, met mogelijkheden voor eigen voedselvoorziening, eigen energievoorziening, ecologische waterzuivering en duurzame ondernemingen.

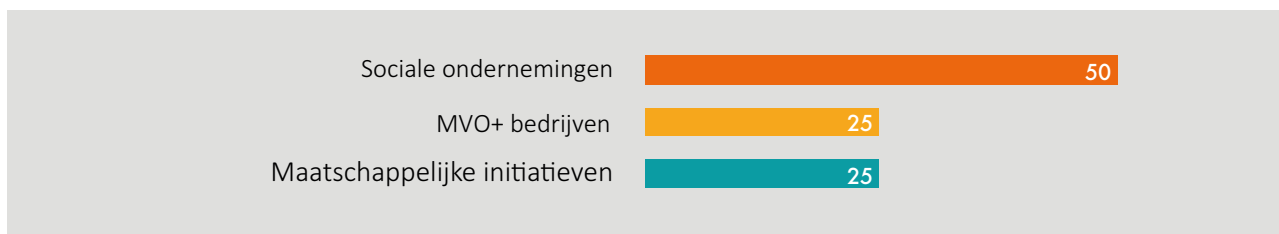
Kringloopbedrijven Maasland

Kringloopbedrijven Maasland werkt aan drie missies: beperken van de afvalstroom door het stimuleren van het hergebruik van goederen, creëren van passend werk voor mensen met een afstand tot de arbeidsmarkt en zorgen voor sociale cohesie voor burgers in de gemeenten Oss, Bernheze en Landerd. Kringloopbedrijf Oss is daarnaast onderdeel van het circulaire ambachtscentrum het Duurzaamheidsplein Oss, waarin door het combineren van Kringloopwinkel, milieustraat, demontagehal “bijna alles een tweede leven krijgt”.

2.1.2 Sociale ondernemingen, MVO+ bedrijven en maatschappelijke initiatieven

Ondernemingen en initiatieven die onderdeel zijn van deze inventarisatie kunnen worden opgedeeld in drie hoofdgroepen: Sociale ondernemingen, maatschappelijke initiatieven en MVO+ bedrijven. Dit zijn geen rigide categorieën maar moeten gezien worden als een typologie die helpt bij het in kaart brengen van het veld. De helft van deze ondernemingen noemt zichzelf een sociale onderneming (50%). De andere helft bestaat uit MVO+ bedrijven (25%) en maatschappelijke initiatieven (25%).

- Sociale ondernemingen: dit zijn bedrijven die primair gericht zijn op het oplossen van een maatschappelijk vraagstuk, middels een zelfstandig verdienmodel (het grootste deel van de inkomsten worden gecreëerd via het verkopen van een product en/of dienst).⁷
- MVO+ bedrijven: dit zijn commerciële bedrijven die een concrete bijdrage leveren aan een maatschappelijk probleem door een onderdeel van de bedrijfsvoering in te richten op dit maatschappelijk vraagstuk.
- Maatschappelijke initiatieven: dit zijn (burger-)initiatieven die gericht zijn op het aanpakken van lokale vraagstukken. Het initiatief is niet of in lichte mate professioneel georganiseerd. Het draait grotendeels op vrijwillige inzet en inkomsten komen voornamelijk uit subsidies of donaties.



Figuur 3. Hoofdgroepen (in percentages)

2.1.3 Maatschappelijke problematiek en voorbeeldrol belangrijkste drijfveren

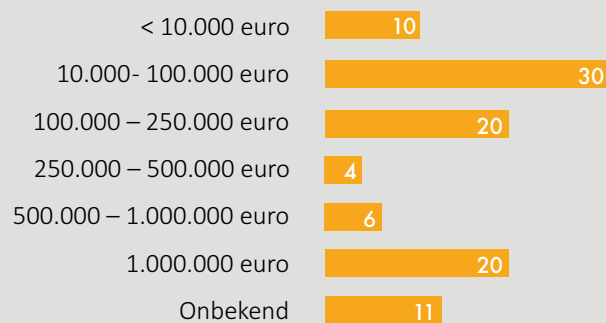
De bevroegde Brabantse ondernemers geven aan voornamelijk te zijn gestart met hun onderneming op basis van hun maatschappelijke betrokkenheid. 70% van de ondernemers geeft aan dat de toenemende ernst van maatschappelijke uitdagingen in het algemeen hebben bijgedragen aan het besluit om de onderneming te beginnen. Nog belangrijker lijkt de motivatie om een voorbeeld te vormen voor de maatschappij (78%). Dit geldt voor alle drie de hoofdgroepen, al is de maatschappelijke gedrevenheid bij sociale ondernemingen en maatschappelijke initiatieven ten opzichte van MVO+ ondernemingen net iets hoger.

2.1.4 MKB, jong en niet te vangen in één rechtsvorm

De ondernemingen die deelnamen aan de survey zijn relatief klein. Gemiddeld hebben de ondernemingen 25 betaalde werknemers in dienst. Hier zitten wel belangrijke verschillen tussen de drie hoofdgroepen. Hoewel verschillende MVO+ bedrijven meer dan 100 betaalde werknemers in dienst hebben, heeft 86% van alle ondernemingen en initiatieven 10 of minder betaalde werknemers. Voor maatschappelijke initiatieven geldt dat zij vooral met vrijwilligers werken, 82% heeft momenteel geen betaalde medewerkers in dienst, maar werkt met vrijwilligers. Doordat de jaarlijkse omzet ook relatief klein is (69% draait een jaarlijkse omzet onder de 1 miljoen euro), vallen de ondernemingen en initiatieven in dit onderzoek in de categorie Midden- en kleinbedrijf⁸.

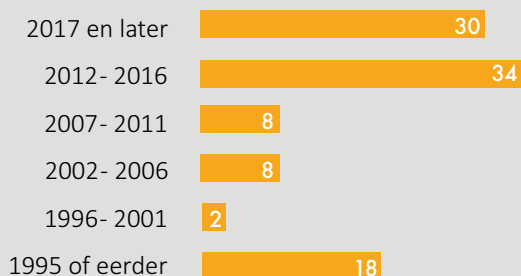
7. SER, Sociale ondernemingen: een verkennend Advies (2015) p.35

8. Op basis van de definities die de Rijksdienst voor Ondernemend Nederland hanteert in de MKB-toets.



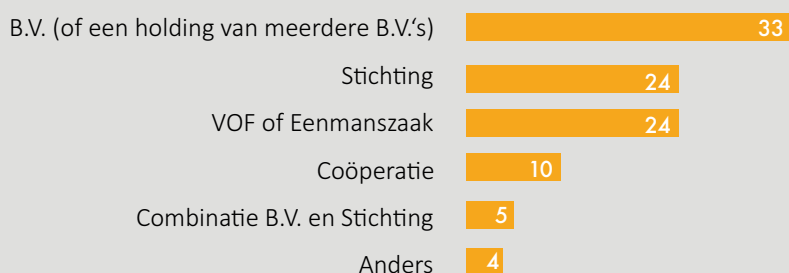
Figuur 4. Omzet van de ondernemingen in 2019 (in percentages)

Ook zijn de ondernemingen vrij jong. 66% is 10 jaar geleden of later begonnen. Er is ook een groep ondernemingen (18%) die juist al vrij lang op de markt actief zijn (25 jaar of ouder). Dit zijn voornamelijk MVO+ bedrijven.



Figuur 5. Jaren waarin ondernemingen zijn opgericht (in percentages)

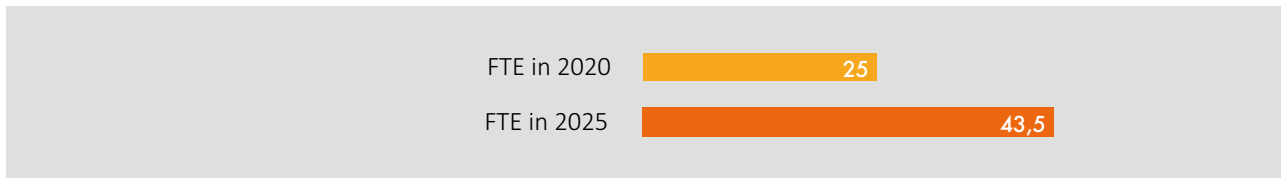
Ten slotte laten de ondernemingen die onderdeel zijn van deze inventarisatie zich niet vangen binnen één bepaalde rechtsvorm. 1 op de 3 ondernemingen heeft gekozen voor de BV. De Stichting (24%) en de Eenmanszaak (24%) zijn daarna de belangrijkste rechtsvormen.



Figuur 6. Gekozen rechtsvormen door ondernemingen (in percentages)

2.1.5 De wens en wil om te groeien

De respondenten hebben een positieve verwachting van de toekomst, dit uit zich in de groei die zij verwachten de komende vijf jaar. 67% van de ondernemingen voorziet een groei in betaalde werknemers. Gemiddeld wordt er verwacht dat er tussen 2020 en 2025 bijna een verdubbeling van het aantal fte's zal zijn.



Figuur 7. Gemiddeld aantal (verwachte) betaalde werknemers in 2020 en 2025 in FTE (fulltime-equivalent)

3. KANSEN EN OBSTAKELS

“ Op de lange termijn zijn de ondernemers die impact maken op people, planet en profit de winnaars! ”
(Aniek Sarneel, Triodos Bank)⁹

In het vorige hoofdstuk is er een beeld geschetst van de kenmerken van de Brabantse ondernemers die integrale impact (willen) maken. Dit is uiteraard niet zonder obstakels (zie figuur 8). In de hierop volgende paragrafen gaan we dieper in op deze belemmeringen en brengen daarnaast ook de kansen in beeld.



Figuur 8. Belangrijkste obstakels voor het vergroten van integrale impact (in percentages) - meerdere antwoorden waren mogelijk.

3.1 Ondernemingen financieel zelfstandig, maar niet altijd beloond voor extra impact

Deze paragraaf gaat in op de mate van winstgevendheid, de afhankelijkheid van financiële steun (e.g. donaties) en in hoeverre de ondernemers financieel worden beloond voor de maatschappelijke bijdrage die ze leveren. Kortom, hoe staat het met het financiële plaatje van ondernemingen die integrale impact creëren?

3.1.1 Bijna driekwart maakt winst of break-even

Ondernemingen die deel uitmaken van deze inventarisatie zijn financieel zelfstandig. Van alle ondernemingen die zicht hebben op hun winst en verliesrekening, draaide 72% winst of break-even in 2019 (54% maakte winst). Het zijn vooral de bedrijven die winst maken; 47% van de sociale ondernemingen en 55% van de MVO+ bedrijven. 75% van de maatschappelijke initiatieven boekte in 2019 geen winst, maar dat is ook niet opmerkelijk gezien het “karakter” van deze organisaties.

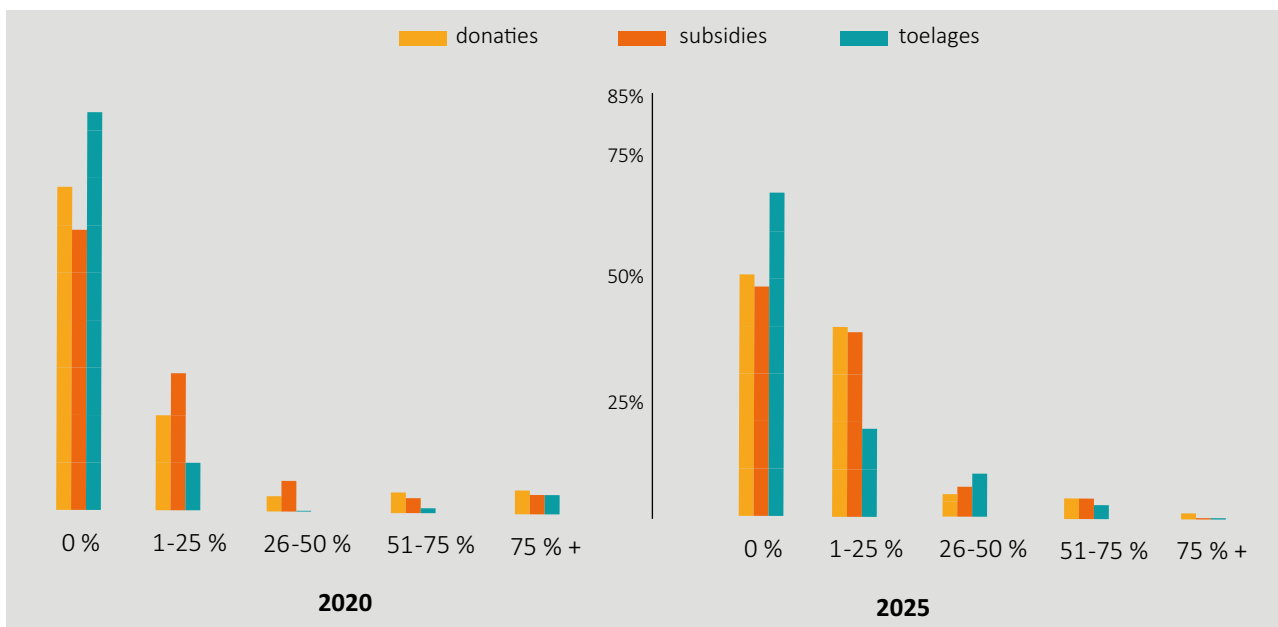
9. Interview 15-05-2020



Figuur 9. De mate waarin ondernemingen winst, verlies of break-even draaien (in percentages)

3.1.2 Amper afhankelijk van donaties, subsidies en toelages

Brabantse ondernemers die onderdeel zijn van deze inventarisatie lijken nauwelijks afhankelijk van inkomsten uit donaties, subsidies en/of toelages. 44% van de respondenten ontvangt zelfs momenteel geen enkele subsidie, donaties of toelage¹⁰. Er zitten wel verschillen tussen de hoofdgroepen, wat te verklaren is aan de hand van de manier waarop deze organisaties zijn georganiseerd. De commerciële MVO+ ondernemingen zijn het minst afhankelijk; 55% stelt geen enkele donatie, subsidie of toelage te ontvangen. Voor de sociale ondernemingen is dat 44% en voor de maatschappelijke initiatieven is dat aandeel 30%.

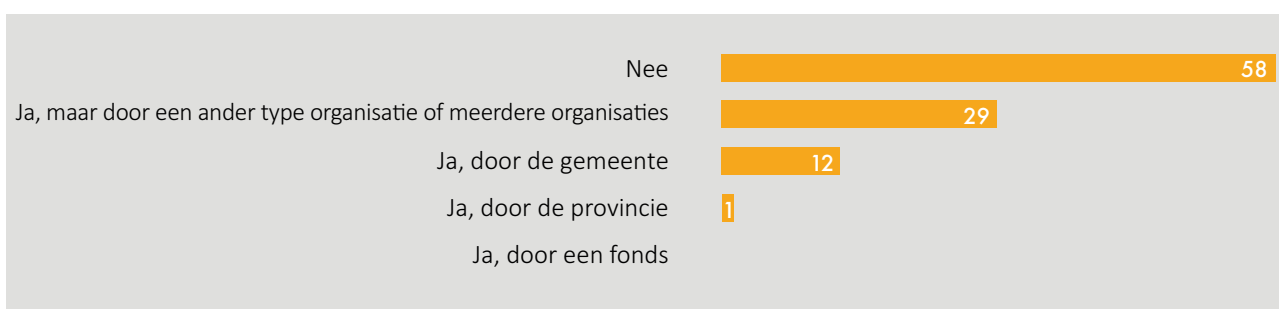


Figuur 10. Mate waarin ondernemingen donaties, subsidies en toelages ontvangen in 2020 en verwachten in 2025 (in percentages)

3.1.3 Momenteel niet beloond voor hun positieve impact op people en planet

De ondernemers uit dit onderzoek zetten in op het maken van een positieve maatschappelijke bijdrage. Denk bijvoorbeeld aan circulaire ondernemers die door het vervaardigen en verkopen van circulaire producten CO₂-uitstoot en aantasting van de biodiversiteit verminderen, en tegelijkertijd de samenleving geld besparen door voormalig uitkeringsgerechtigden aan passend werk te helpen. Maar worden zij daar dan ook voor beloond? Dit blijkt maar gedeeltelijk het geval te zijn. In de survey geeft ruim de helft (58%) aan momenteel niet financieel beloond te worden voor de impact die ze creëren.

10. Toelages zijn bijvoorbeeld uit zorgbudgetten of tegemoetkomingen om mensen met een afstand tot de arbeidsmarkt in dienst te nemen



Figuur 11. Mate waarin ondernemers financieel worden beloond voor de (extra) impact die ze maken (in percentages)

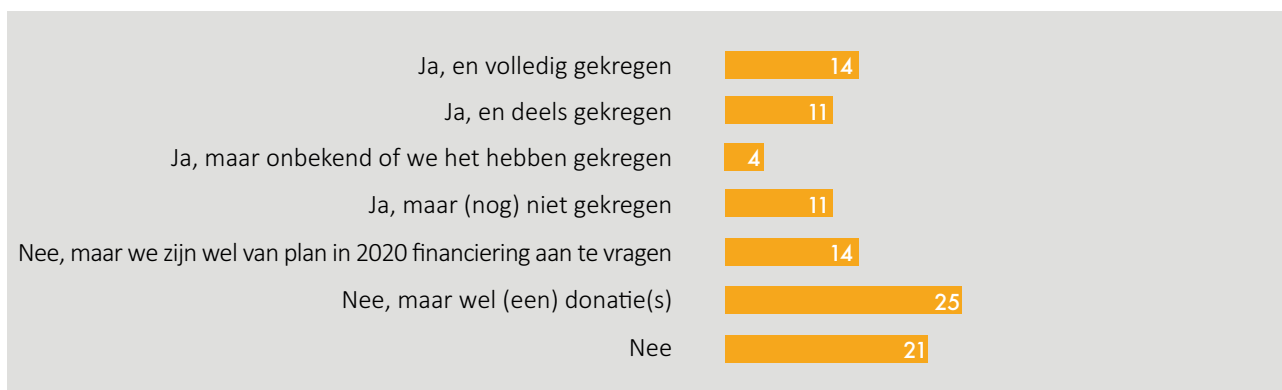
3.2 Ondernemers hebben behoefte aan (groei)financiering, maar hebben niet altijd het gewenste verdienmodel

“ Het krijgen van kapitaal is geen probleem, tenminste als je een goed verdienmodel hebt. ”
(Marc Jansen, Brabantse Ontwikkelings Maatschappij)¹¹

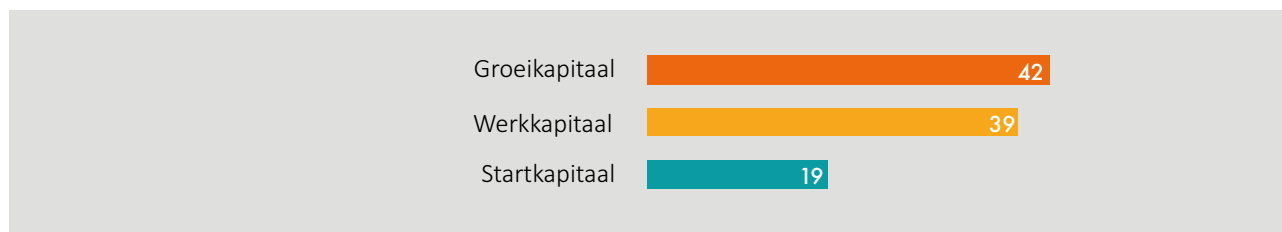
Deze paragraaf kijkt naar een van de grootste obstakels voor Brabantse ondernemers die integrale impact (willen) maken: het verkrijgen van kapitaal. Hierbij wordt een link gemaakt met hun vaak nieuwe innovatieve verdienmodel wat lastig rond te krijgen is.

3.2.1 Actief in hun zoektocht naar kapitaal, maar niet altijd succesvol

Veel ondernemers hebben extra kapitaal nodig om een volgende ontwikkelstap te kunnen maken. Zo heeft 40% van de ondervraagde ondernemers in het afgelopen jaar naar externe financiering¹² gezocht. Het vinden van passende financiering blijkt echter een groot obstakel. Maar 33% van deze groep ondernemers heeft de financiering die ze zochten ook daadwerkelijke volledig gekregen. Dit beeld correspondeert met de resultaten op de vraag in de survey over obstakels. 43% van de ondernemers geeft aan dat het aantrekken van kapitaal (start-, werk- en/of groeikapitaal) een obstakel is voor het vergroten van hun maatschappelijke impact. Gekeken naar type financiering (startkapitaal, werkkapitaal en groeikapitaal¹³), lijkt het verkrijgen van groeikapitaal (29%) het grootste obstakel te zijn.



Figuur 12. Mate waarin ondernemers financiering hebben gezocht en in hoeverre zij dit hebben gekregen (in percentages) - meerdere antwoorden waren mogelijk



Figuur 13. Type kapitaal die de ondernemingen hebben gezocht (in percentages) - meerdere antwoorden waren mogelijk

11. Interview 26-05-2020

12. Onder externe financiering wordt verstaan het uitgeven van aandelen of afsluiten van leningen (het gaat hier dus niet om donaties of subsidies).

13. Startkapitaal is financiering om aanloopverliezen te financieren; Werkkapitaal is financiering om debiteuren en voorraden te financieren; Groeikapitaal is financiering om door te kunnen groeien.

3.2.2 Het verdienmodel is vaak nieuw en lastig rond te krijgen

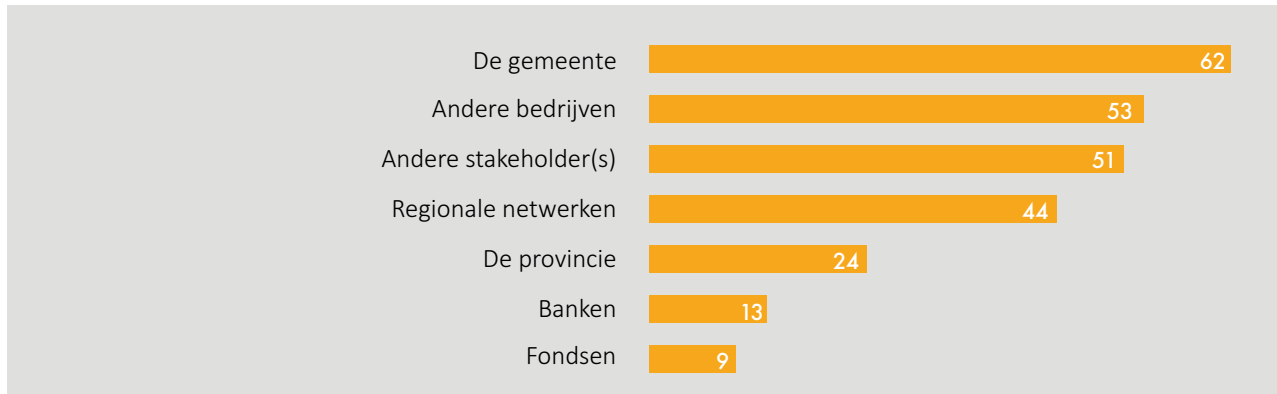
Een ander belangrijk obstakel voor ondernemers die inzetten op zowel people, planet als profit is het rondkrijgen van hun verdienmodel. 1 op de 3 ondernemers (34%) geeft aan dat dit een obstakel is voor het vergroten van hun maatschappelijke impact. Een gerelateerde uitdaging is het feit dat voor bijna een kwart (25%) ook het businessmodel nieuw is en zich nog moet bewijzen. Hier zit een belangrijke relatie met de uitdaging in het verkrijgen van passende financiering. Het hebben van een businessmodel wat zich reeds heeft bewezen is over het algemeen essentieel voor het krijgen van de financiering¹⁴. Ad Vlems, voorzitter van Ecodorp Boekel, vertelde bijvoorbeeld dat hij moeite had met het krijgen van financiering omdat zijn concept nieuw was in Nederland en (dus) te risicovol voor Nederlandse institutionele financiers. Later kreeg hij echter wel de gewenste financiering van een Duitse bank, omdat het concept van ecodorpen wel al gangbaar was in Duitsland (en daarmee het risico dus lager werd ingeschaald¹⁵).

14. Dit is ook meerdere keren onderstreept in interviews en de sense-making bijeenkomst, door onder andere Alex van der Woerd, directeur van Buurauto en door Jos Canton, directeur Kringloopbedrijven Maasland.

15. Sense-making bijeenkomst, 04-06-2020

3.3 De gemeente als belangrijke stakeholder en obstakel

Een essentieel onderdeel van het maken van maatschappelijke impact is het samenwerken met anderen. Daarom hebben we de Brabantse ondernemers die onderdeel zijn van dit onderzoek gevraagd naar de belangrijkste stakeholders waarmee hun onderneming samenwerkt (zie figuur 14)¹⁶. In deze paragraaf gaan we in op de (potentiële) rol van de stakeholder die door de ondernemers het vaakst wordt genoemd als belangrijke stakeholder: de gemeente.



Figuur 14. Belangrijkste stakeholders voor ondernemers die integrale impact maken (in percentages)

De gemeente is door 62% van de ondernemers genoemd als belangrijkste stakeholder. Interessant genoeg, vormt het samenwerken met deze stakeholder voor veel ondernemers ook een groot obstakel. Maar liefst 35% van de ondernemingen ervaart deze samenwerking met gemeenten als een belemmering bij het vergroten van hun maatschappelijke impact (zie figuur 8). Dit is in het bijzonder terug te zien bij sociale ondernemingen (42%) en maatschappelijke initiatieven (40%). Belangrijke uitdagingen in deze samenwerking zijn onder andere de onbekendheid van ambtenaren met integraal ondernemerschap, beleid wat niet passend is voor de oplossingen en missies van de ondernemers en de verkokering van de gemeente. Joan Ummels, beleidsmedewerker Energie en Duurzaamheid bij de gemeente Eindhoven, zegt deze verkokering van de gemeente te herkennen. Maar hier zitten ook kansen volgens Ummels. “Als we vanuit de organisatie beter bewust zijn hoe we een koppeling kunnen maken met het sociaal domein, dan kunnen we ook vraagstukken op beide gebieden beter aanpakken”¹⁷.

Hoewel de resultaten uit de survey erop wijzen dat voor ondernemers het samenwerken met de gemeente een grote belemmering is, geven interessant genoeg veel ondernemers die we hebben gesproken in interviews en bijeenkomsten aan samenwerking met de gemeente helemaal niet als obstakel te ervaren. Zij geven aan dat voor een goede samenwerking het wel belangrijk is dat je aansluit bij het beleid en de gerelateerde doelen van de gemeente. Daarnaast is het ook belangrijk om goed te weten bij wie je moet aankloppen binnen de ambtelijke organisatie. Dus hoewel de gemeente niet altijd een gemakkelijke samenwerkingspartner is, is een goede samenwerking verre van uitgesloten. Zoals Bas van Wieringen (PeelPioneers) het verwoordt: “We werken samen met de gemeente op het terrein van vergunningen en het creëren van werkplekken onder andere voor mensen met een afstand tot de arbeidsmarkt. Deze samenwerking verloopt goed. De ritmes zijn anders, maar dat weten we van elkaar vanaf de start.”¹⁸

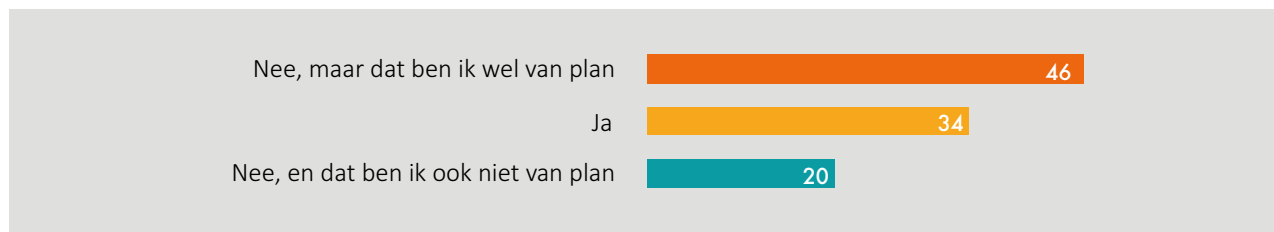
16. De op het eerste gezicht bescheiden rol van de provincie is te verklaren. De provincie heeft namelijk een andere taakstelling dan de gemeenten.

17. Interview 29-05-2020

18. Interview 05-06-2020

3.4 Het rapporteren over impact is lastig, maar er is wel veel ambitie

Naast het maken van integrale impact, is het meten en managen van deze impact ook erg belangrijk. In deze paragraaf kijken we in hoeverre de ondernemers die deel uitmaken van deze inventarisatie uitdagingen ondervinden bij het in kaart brengen van hun impact.



Figuur 15. Mate waarin ondernemers integraal rapporteren (in percentages)

Ondernemers blijken het periodiek inzichtelijk maken van hun maatschappelijke impact te ervaren als een belangrijk obstakel. 23% van de ondernemers geeft aan dit te zien als een uitdaging. In de survey hebben we de ondernemers bevestigd over de mate waarin zij naast hun financiële resultaten ook de maatschappelijke resultaten meenemen. Dit lijkt nog niet op grote schaal te gebeuren. 66% van de ondernemers geeft aan momenteel niet integraal te rapporteren. Hoewel we op basis van de antwoorden van de vragenlijst niet duidelijk kunnen opmaken waarom deze ondernemers het periodiek in kaart brengen van hun integrale impact als uitdaging zien, weten we op basis van andere bronnen¹⁹ dat vaak het gebrek aan middelen (tijd, geld) een belangrijke rol speelt. De ambitie is echter wel hoog. Van de ondernemingen die momenteel nog niet integraal rapporteert, zegt 70% dit wel te willen doen.

19. Zoals in de volgende twee bronnen: Social Enterprise NL, *Betekenisvol Brabant: Inventarisatie naar de Betekeniseconomie in Noord-Brabant* (2018) en Social Enterprise NL, *De Social Enterprise Monitor 2019 Het onderzoek naar de ontwikkelingen van sociale ondernemingen in Nederland* (2019)

3.5 De coronacrisis heeft korte en lange termijn effecten, maar er is ook hoop

Helaas bevinden veel ondernemers zich momenteel door de coronacrisis in onzekere situaties. In deze paragraaf kijken we naar de negatieve consequenties en impact van deze crisis op Brabantse ondernemers die integrale impact creëren, maar ook naar de positieve gevolgen op korte en lange termijn voor de ondernemers en de maatschappij in het geheel.

3.5.1 De coronacrisis heeft negatieve effecten en impact op korte en lange termijn...

Veel ondernemers die onderdeel zijn van deze inventarisatie geven aan dat de coronacrisis op korte termijn allerlei negatieve effecten voor hun ondernemingen meebrengt.²⁰ 55% geeft aan als gevolg van de crisis minder omzet te draaien, variërend van 20% tot soms wel 80% minder omzet. Andere gevolgen zijn bijvoorbeeld de verminderde beschikbaarheid van het personeel en toeleveranciers. De impact van deze effecten is voor sommige ondernemingen groot. 26% zegt de gewenste/geplande investeringen niet te kunnen doen en voor een iets kleinere groep leidt deze crisis tot ontslag van personeel en een krimp van de onderneming (14%). Voor bijna 1 op de 5 ondernemingen is de impact van deze effecten desastreus: 18% geeft aan dat het voortbestaan van de onderneming in gevaar komt²¹. Het gevolg van deze negatieve effecten van de coronacrisis op deze ondernemingen is dat zij hierdoor ook (deels) worden beperkt in het maken van de integrale impact die zij beogen.

“ Ik verwacht dat de coronacrisis een positieve impact heeft op de lange termijn omdat er een [...] veel groter besef komt bij stakeholders van het belang van een gezonde, sociale en duurzame samenleving. ”
(Respondent vragenlijst)

3.5.2 ...maar ondernemers zien ook mogelijke kansen (voor in de toekomst)

Maar dit is gelukkig niet het hele verhaal. Hoewel de coronacrisis duidelijk negatieve gevolgen heeft voor de ondernemers en de maatschappij in het geheel, lijkt deze crisis voor sommige ondernemers juist een tijd vol kansen op korte en lange termijn en verwachten sommigen zelfs groei in de toekomst.

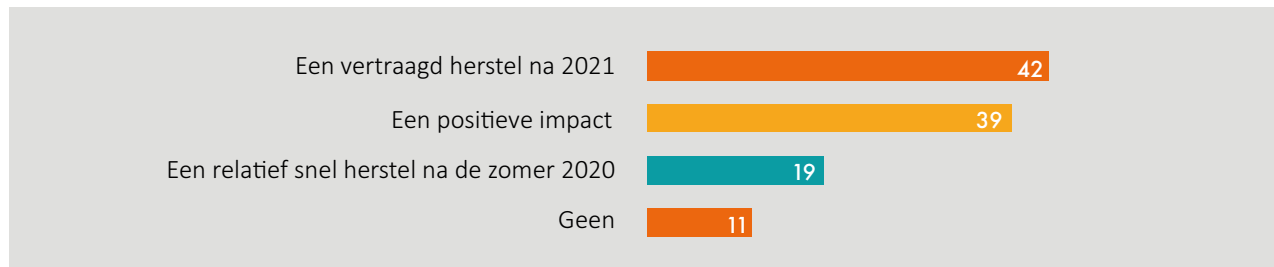
20% van de ondernemers geeft bijvoorbeeld aan (dat zij verwachten) nauwelijks tot geen effecten te ondervinden als gevolg van de coronacrisis. Daarnaast maakt 36% duidelijk dat de impact van de effecten uiteindelijk weinig consequenties zal hebben op hun onderneming. Dit is wat Freija Vermeer van Stichting Doen ook ziet²². Ze geeft aan dat ze grote gevolgen ziet van de crisis, maar ook weet dat deze ondernemers enorm gedreven zijn en weten hoe het is om te ondernemen in moeilijke tijden. Voor sommige ondernemers creëert deze crisis zelfs kansen. 24% van de ondernemers zegt nieuwe afzetmarkten en verdienmodellen te hebben gevonden. Denk bijvoorbeeld aan de online markt die is ontstaan voor hun producten en diensten, en nieuwe initiatieven die zijn ontstaan voor het verkopen van goederen (zoals *Support Your Locals*).

20. De vragenlijst stond open tussen 24-04-2020 en 17-05-2020. Sindsdien zijn er nieuwe ontwikkelingen geweest rondom het Coronavirus en steunmaatregelen van de overheid.

21. De negatieve effecten van de coronacrisis voor MKB-bedrijven lijken op landelijk niveau nog groter te zijn. Het CBS publiceerde op 8 mei 2020 dat voor kleinere bedrijven ruim 22% verwacht de crisis niet te overleven als deze langer (dan twee maanden) gaat duren. Ook geeft 75% van de ondernemers aan afname van omzet te verwachten.

22. Interview 25-05-2020

Daarnaast is er ook hoop voor de toekomst. Hoewel door een vrij grote groep een vertraagd herstel wordt verwacht in 2021 (42%), wordt er dus wel herstel verwacht. 19% denkt al te herstellen na de zomer van dit jaar. En ook op lange termijn zien de ondernemers weer kansen. 39% verwacht dat de coronacrisis op lange termijn juist positieve impact heeft. Uit de verschillende reacties op de vragenlijst, blijkt dat dit voor een belangrijk deel is gebaseerd op het idee dat duurzaamheid en het toevoegen van betekenis aan de economie een grotere rol zal gaan spelen.



Figuur 16. Impact die de ondernemers verwachten dat de coronacrisis heeft op lange termijn (in percentages) – meerdere antwoorden waren mogelijk.

4. AANBEVELINGEN

Uit deze inventarisatie blijkt dat Brabantse ondernemers actief bezig zijn met het maken van positieve impact op zowel people, planet als profit. Dit biedt kansen voor de provincie met haar ambitie om maatschappelijke uitdagingen aan te pakken die meerdere terreinen raken (zoals een inclusieve circulaire economie of sociale natuurinclusieve landbouw). In de voorgaande hoofdstukken zijn de belangrijkste obstakels voor deze ondernemers naar voren gekomen. In dit hoofdstuk zullen we kijken naar hoe de provincie deze obstakels voor ondernemers weg kan nemen, en zo op kan treden als vliegwieltje voor het vergroten van hun impact. Dit betekent niet dat de provincie dit alleen moet doen. Juist in samenwerking met partners zoals investeerders en andere overheden kan de provincie deze beweging verder brengen!

1. Maak investeren in integrale impact aantrekkelijker

Zoals duidelijk is geworden in het vorige hoofdstuk, is het verkrijgen van kapitaal in het algemeen (en groeifinanciering in het bijzonder) een van de grootste uitdagingen voor Brabantse ondernemers die integrale impact maken. Deze ondernemers ontwikkelen oplossingen voor verschillende uitdagingen in de samenleving, waarbij het businessmodel (vaak) nieuw is, waardoor financiers (zoals banken) investeringen in deze ondernemingen als te risicovol inschatten.

De provincie kan een rol spelen in het aantrekkelijker maken van investeringen in deze maatschappelijke innovaties. Samen met stakeholders (financiers, gemeenten) kan zij een financieringsinstrument (door-) ontwikkelen dat zich focust op de integraliteit van deze ondernemers. Op deze manier wordt de verkokering, die door veel ondernemers als groot obstakel wordt gezien, aangepakt, doordat de totale impact die ze creëren op people, planet én profit wordt meegewogen bij het besluit om te financieren. Bij de inrichting en uitvoering van het instrument moet het oplossen van de maatschappelijke vraagstukken centraal staan.

2. Stimuleer impact denken en doen bij ondernemers, financiers en overheden

Een andere belemmering voor ondernemers die integrale impact creëren is het meten en managen van die impact. Hier ligt dus een kans voor de provincie om een verbetering te stimuleren. Als de ondernemingen volledig inzicht kunnen geven in zowel hun financiële cijfers als ook hun maatschappelijke waarde, dan zal dat de gesprekken met financiers, overheden en andere stakeholders gemakkelijker maken. Financiers en overheden (die een financiële relatie hebben met deze ondernemers) kunnen bijvoorbeeld zo beter de ware risico-/rendementsverhoudingen bepalen. Ook kunnen bijvoorbeeld (publieke) inkopers beter de waarde zien van wat ze kopen. Daarnaast willen steeds meer consumenten inzicht hebben in hoe ondernemingen in sociale en/of duurzame zin vorm krijgen en zijn ze op zoek naar de (tastbare) resultaten daarvan²³. Ten slotte kan inzicht in de samenhang tussen financiële en niet-financiële data ook gebruikt worden bij het optimaliseren van diensten en/of producten.

Maar niet alleen ondernemers kunnen nog grote stappen maken op “impact denken en doen”, ook hun stakeholders hebben hier nog een wereld te winnen. Overheden en financiers kijken bijvoorbeeld vaak op een “verkokerde” manier naar impact en resultaten (zie aanbeveling 1). De provincie

23. KplusV <https://www.kplusv.nl/sociale-economie/impact-meten/>

zou daarom een belangrijke rol kunnen spelen door dit impact denken en doen bij zowel ondernemingen als beleidsmakers te stimuleren, door in te zetten op de (verdere) ontwikkeling van kennis en vaardigheden met betrekking tot impact meten en monitoren. De provincie kan hier een voorbeeldrol pakken door impact denken en doen te integreren in eigen instrumenten (op financiering en inkoop²⁴ bijvoorbeeld), beleid en rapportage.

Kader 2: Integrale ondernemers belonen via True Pricing

De producten die in de winkel liggen hebben vaak een kostprijs waarin ecologische en sociale effecten van het productieproces maar ten dele (of helemaal niet) zijn meegenomen. True Pricing is een methode om de echte kostprijs te bepalen, dus inclusief alle positieve en negatieve externaliteiten (zoals CO₂-uitstoot en loon van arbeiders). Als ondernemers die integrale impact maken laten zien wat de werkelijke prijs is van hun producten en diensten, krijgen zij een sterkere concurrentiepositie en kunnen overheden en investeerders nog beter de financiële én maatschappelijke waarde van deze ondernemingen zien en inschatten.

3. Creëer experimenteerruimte samen met partners, ook (inter)nationaal

De provincie (anders dan gemeenten) heeft de beschikking over veel experimenteer- en innovatieruimte. Hierdoor is de provincie in de positie om nieuwe methodieken en instrumentarium te ontwikkelen en in de praktijk uit te proberen. Concreet zou de provincie deze ruimte kunnen inzetten om innovatief instrumentarium te ontwikkelen dat integraal werken, financieren, sturen, monitoren en leren faciliteert. Het is aan te bevelen dat stakeholders als overheden en financiers ook betrokken worden bij de ontwikkeling hiervan. Zo wordt van en met elkaar geleerd over wat wel en niet werkt. De samenwerking met nationale en internationale partners kan hierbij nog een extra component toevoegen omdat zo het samen leren en proberen op grotere schaal gebeurt. Daarnaast reiken de huidige complexe vraagstukken verder dan onze provinciegrens, daarmee is het zaak dat het ontwikkelen van de oplossingen en passend instrumentarium ook niet ophoudt bij de Brabantse grens.

4. Verbindt de koplopers en het peloton

In het verwezenlijken van de transitie naar een duurzamer en gezonder Brabant, heeft het Brabantse bedrijfsleven een grote rol te spelen. Uit dit onderzoek blijkt dat Brabantse ondernemers ook welwillend zijn en de potentie hebben om deze rol te vervullen. Toegang van deze bedrijven tot passende *know how* is dan wel essentieel. Deze kennis en kunde kan het beste worden overdragen via andere ondernemers die de gewenste “impactstap” al hebben gemaakt²⁵.

De provincie kan hierin een rol spelen. Zij zou bijvoorbeeld een programma kunnen opzetten waarbij zogenaamde koplopers worden gekoppeld aan bedrijven die een extra “impactstap” willen zetten. Hierbij is het raadzaam om dit programma samen vorm te geven met partijen en netwerken die al ondersteuning aan ondernemers geven, zoals Sterk Brabant (voor initiatieven en sociale ondernemingen), de Brabantse Ontwikkelings Maatschappij en Brabants Besten (voor sociale ondernemingen en MVO+ bedrijven). Het zou verstandig zijn om ook de stakeholders van deze ondernemers (zoals overheden en financiers) aan te laten sluiten, omdat zij ook hiervan veel zouden kunnen leren (en geleerde lessen weer kunnen toepassen in hun eigen organisaties, instrumenten en beleid).

24. De provincie zou bijvoorbeeld een vervolg kunnen geven aan de pilot Proeftuin Sociaal Inkopen waarbij integrale impact centraal staat.

25. Zoals bijvoorbeeld wordt onderstreept door Rob van den Meijdenberg (oprichter van Kraft Bier), interview 15-05-2020

Onderzoeksverantwoording

De resultaten en aanbevelingen zijn op de volgende wijze tot stand gekomen:

Bureau-onderzoek

Via een bureaustudie is er een lijst van ondernemingen samengesteld. Hierbij is gebruik gemaakt van een groot aantal bronnen waaronder gegevens van fondsen (Stichting DOEN), netwerken (Brabants Besten, BOM, Sterk Brabant), online platform Tilburg Circulair en brancheorganisaties (Social Enterprise NL, HIERopgewekt). Op basis van al deze bronnen is een lijst van 200 ondernemingen in kaart gebracht die impact (willen) maken op het gebied van people, planet en profit. Dit beeld is allerm minst volledig, maar geeft een indicatie van de omvang van de ondernemingen die maatschappelijke impact willen maken en in welke gebieden ze actief zijn.

Online vragenlijst

Om de analyse te verdiepen is er een vragenlijst uitgezet onder ondernemers die bezig zijn met een integrale impact van people, planet en profit. De 200 ondernemingen die uit het bureau-onderzoek kwamen zijn per e-mail benaderd om de online vragenlijst in te vullen. Daarnaast is de hyperlink naar de vragenlijst verspreid via sociale media en relevante netwerken om de ondernemingen die bij ons nog niet bekend waren te bereiken. De vragenlijst is door 80 ondernemingen volledig ingevuld en door 24 ondernemingen voor een deel.

Interviews

Om meer inzicht te krijgen in de praktijk zijn er nog verschillende interviews afgenomen bij betrokken stakeholders.

Sense-makingbijeenkomst

Om verdieping te zoeken op de analyse is er een sense-making bijeenkomst georganiseerd. Het was een verdiepingssessies waar verschillende ondernemers, financier(s) en beleidsmakers van de provincie Noord-Brabant aanwezig waren. Tijdens deze bijeenkomst werden de resultaten van de vragenlijst en de interviews besproken. Hierbij werd gevraagd aan de aanwezigen om te kijken naar de resultaten en commentaar te geven wat deze resultaten zouden kunnen betekenen en of zij zich hierin herkenden.

Bijlagen

Bijlage 1: Bronnenlijst²⁶

Centraal Bureau voor de Statistiek, *Helpt bedrijven vreest voor voortbestaan door coronacrisis* (2020)

European Commission, *The World Summit on Sustainable Development: people, planet, prosperity* (2002)

Financieel Dagblad, *Overheid moet circulaire ondernemers krediet geven* (2020)

Het Groene Brein, *Circular Economy Science Lab* (2014/2015)

Het Groene Brein, Landal GreenParks & Turntoo, *Producten als service inkopen* (2019)

Het Groene Brein, *Barrières doorbreken: whitepaper over duurzame veranderingen in organisaties* (2017)

KplusV, *Impact meten: een kwestie van beginnen* (2019)

PBL: Planbureau voor de Leefomgeving, *Circulaire economie in kaart* (2019)

Provincie Noord-Brabant, *De eerste expeditie van het Brabant Outcomes Fund* (2019)

Provincie Noord-Brabant, *Expeditie 2020* <https://www.brabant.nl/subsites/brabant-outcomes-fund/expeditie-2020>

Provincie Noord-Brabant, *Notulen workshop BOF Circulaire Economie* (2019)

Provincie Noord-Brabant, *Notulen workshop BOF Energiearmoede* (2019)

Rijksdienst voor Ondernemend Nederland, *MKB-toets*

Raad voor Maatschappelijke Ontwikkeling, *De ontkokering voorbij. Slim organiseren voor meer regelruimte* (2008)

SER: Sociaal-Economische Raad, *Werken aan een circulaire economie: geen tijd te verliezen* (2016)

SER: *Sociale ondernemingen: een verkennend Advies* (2015)

SER: *Hoe de circulaire economie de energietransitie kan versnellen* (2020)

Social Enterprise NL, *Betekenisvol Brabant: Inventarisatie naar de Betekeniseconomie in Noord-Brabant* (2018)

Social Enterprise NL, *De Social Enterprise Monitor 2019: Het onderzoek naar de ontwikkelingen van sociale ondernemingen in Nederland* (2019)

26. Een aantal van de bovenstaande bronnen zijn niet als referentie opgenomen in de tekst, maar zijn gebruikt als input voor bijvoorbeeld het ontwikkelen van de vragenlijst.

Bijlage 2: Betrokken personen bij inventarisatie

Naam	Organisatie
Ad Vlems	Ecodorp Boekel
Alex van der Woerd	Buurauto
Aniek Sarneel	Triodos Bank
Astrid Kaag	Provincie Noord-Brabant
Bas van Wieringen	PeelPioneers
Bianca Pouw	Bijenhotelkopen.nl
Britt Smulders	Tu/e Eindhoven
Elga van Dartel	Sterk Brabant
Evelien Verbauwen	Provincie Noord-Brabant
Freija Vermeer	Stichting DOEN
Irene van der Staak	Provincie Noord-Brabant
Joan Ummels	Gemeente Eindhoven
Jos Canton	Kringloopbedrijf Oss/ Duurzaamheidsplein Oss
Karin Zwaga	Provincie Noord-Brabant
Karlijn Fidder	Provincie Noord-Brabant
Marc Jansen	BOM
Martijn Messing	NetNL/Enpuls
Patricia Postelmans	Provincie Noord-Brabant
Rob van den Meijdenberg	Kraftbier
Ward Stadshouders	Provincie Noord-Brabant

Bijlage 3: Inventarisatielijst ondernemingen en initiatieven

Naam organisatie	Oprichting	Rechtsvorm(en)	Belangrijkste impactgebied
040Energie (vereniging)	2013	Coöperatie	Energie
22STARS	2011	Eenmanszaak	Internationale ketens
Aannemersbedrijf Van Wijlen B.V	1934	BV	Milieu
ABC Milieugroep	1973	Vereniging	Milieu
Additive Industries		BV	Milieu
Aireas	2011	Coöperatieve Vereniging	Milieu
Altenatuur	-	-	Natuur
Amber	2016	-	Milieu
Arte	1995	BV	Duurzaam, internationale ketens
BAT	-	-	Milieu
BECO Bernhezer Energie	2013	Coöperatie	Energie
Berkel-Enschot energiecoöperatie (BEC)	2013	Coöperatie	Energie
Best Duurzaam	2013	Coöperatie	Energie
Best Voedzaam	-	-	Voedsel
Bijenhotelkopen.nl	-	-	Natuur, inclusief
BioBlocks	-	-	Milieu
BiOBUDDi	2017	-	Circulair
Biotuin Tilburg	1985	Stichting	Natuur
Boerschappen	2014	BV	Voedsel
Bolier Ontwerp & Bouwregie	2018	Eenmanszaak	Circulair
Botanic Bites	-	BV	Voedsel
Brabantia	-	BV	C2C
Brainport Assembly BV	-	BV	Arbeidsparticipatie
Bras Fijnaart	-	-	Milieu/arbeidsparticipatie
Bredaas Bijenhouders collectief	2014	Stichting	Natuur
BRES Bredase Energie Coöperatie	2014	Coöperatie	Energie
Bureau Van der Park		Eenmanszaak	Duurzaam
Buro Kade	-	-	Duurzaam, circulair
Buurauto (Breda, begonnen in Amersfoort)	2016	BV	Mobiliteit
C. Kornuyt	1978	BV	Duurzaam
CDER Coöperatie Duurzame Energie Reeshof	2014	Coöperatie	Energie

Naam organisatie	Oprichting	Rechtsvorm(en)	Belangrijkste impactgebied
Cheaque	-	BV	MVO
Coöperatie Best Energie UA	2013	Coöperatie	Duurzaamheid
Coöperatie Boekel energie	2014	Coöperatie	Energie
Coöperatie Cranendonck	2014	Coöperatie	Energie
Coöperatie Hart van Brabant i.o	2016	Coöperatie	Energie
Coöperatie Korenstreep Veghel u.a	2016	Coöperatie	Energie
Coöperatie Morgen Groene Energie Eindhoven	2011	Coöperatie	Energie
Coöperatie T wind	2015	Coöperatie	Energie
Coöperatief Zonnepark Ouverture U.A.	2014	Coöperatie	Energie
Coöperatieve Vereniging Solar Green Point Den Bosch Noord-Brabant 2013 Solar Greenpoint De Gruyter Fabriek U.A.	2013	Coöperatie	Energie
Cvb Ecologistics	1994	BV	Milieu
De Blaakse Energiecoöperatie	2014	Coöperatie	Energie
De Groene Hemel	-	Stichting	Duurzaam, inclusief
De Liefdesdokter	-	VOF	Verbinding
De Regte Heijden	1998	VOF	Biologische landbouw
De Smaakspecialist	2011		Voedsel, duurzaam
De Stip	-	-	Inclusief
De Vergeten Appel	2015	-	Circulair
De Verspillingsfabriek (Hutten Group BV)	2015	BV	Circulair
De Zeefdrukfabriek	-	BV	Duurzaam
Dekkers van Gerwen	-	BV	C2C
Delen Duurzame Energie	-	-	Duurzaam
Deltae Innovation Solutions	-	BV	Klimaat
Delvers	-	-	Circulair
Den Boer Stadslandbouw	2014	Eenmanszaak	Natuur
DENS	-	BV	Milieu
Desso	1930	BV	C2C
DEVENTER Profielen	1986	BV	MVO (PPP)
Dommelstroom	2016	Coöperatie	Energie
Durocan (Duroplan)	2017	BV	Energie
Dutch Plantin	1984	BV	Voedsel, internationale ketens

Naam organisatie	Oprichting	Rechtsvorm(en)	Belangrijkste impactgebied
Dutch World Bikes	-	BV	Circulair
Duurzaam Etten-Leur	2015	Coöperatie	Energie
Duurzaam Drimmelen	2014	Coöperatie	Energie
Duurzaam MOED	-	Stichting	Duurzaam
Duurzaam Riel Goirle	2016	Coöperatie	Energie
Duurzame energie coöperatief Altena Biesbosch (DeCab)	2012	Coöperatie	Energie
Duurzame Energie Haaren	2012	Coöperatie	Energie
Duurzame energiecoöperatie Oisterwijk	2013	Coöperatie	Energie
Duurzame Kost	-	Stichting	Milieu, inclusief
Ecodorp Boekel	2013	Coöperatie	Circulair
Ecohomie	-	Stichting	Duurzaam, inclusief
EcoPaul	-	Eenmanszaak	Milieu
Eco-Units	-	-	Milieu
Elho	2001	BV	Duurzaam
Energie Collectief Loon op Zand (ECLOZ)	2014	Coöperatie	Energie
Energie Cooperatie Anneville	2014	Coöperatie	Energie
Energie Coöperatie Meierijstad		Coöperatie	Energie
Energie Dongen/Coöperatieve vereniging Energie Dongen	2012	Coöperatie	Energie
Energie Gilze Rijen	2014	Coöperatie	Energie
Energiecoöperatie 073	2014	Coöperatie	Energie
Energiecoöperatie Boxtel	2012	Coöperatie	Energie
Energiecoöperatie Hilverstroom	2012	Coöperatie	Energie
Energiecoöperatie Oss	2014	Coöperatie	Energie
Energiecoöperatie Schijndel	2013	Coöperatie	Energie
Energiecoöperatie Udenhout	2013	Coöperatie	Energie
Energiefabriek 013	2013	Coöperatie	Energie
EnergieHalderberge	2013	Coöperatie	Energie
Energiek Moerdijk	2013	Coöperatie	Energie
EnergiekHeusden	2014	Coöperatie	Energie
Energy Challenges	-	Stichting	Duurzaam, inclusief
EnergyPort Peelland	2013	Coöperatie	Energie
Enpuls	2016	BV	Milieu

Naam organisatie	Oprichting	Rechtsvorm(en)	Belangrijkste impactgebied
EPEA	-	BV	Circulair
Espero	1961	BV	C2C
Etulipa	-	-	Milieu
E-waste Arcades	2016	-	Circulair
E-waste Race	2014	-	Circulair, inclusief
Finzii en Zelfvoorzienende Wijk Oss	-	-	-
Focus Foodbar	-	-	Voedsel
Food4Bees	-	Stichting	Milieu
FoodSquad	-	-	Voedsel
Forza Refurbished	-	BV	Milieu
GewildGroei	2017	Stichting	Natuur, milieu
Good Stuff International B.V.	2014	BV	Milieu
Green & So	2005	Eenmanszaak	Natuur
Green Bag Lady Tassen	-	Initiatief	Circulair
Green4print	-	-	C2C
Greenmakers	2010	Eenmanszaak	Natuur
Groasis	-	BV	Milieu, inclusief
Happybots B.V.	2019	BV	Geluk bevorderen
HAVEP	1865	Bv	Duurzaam
Healthy Seas Socks	-	BV	Circulair
Herenboeren	-	Coöperatie	Voedsel
Herso	1993	BV	Circulair
Hét Bouwbedrijf	-	BV	Arbeidsparticipatie
Het Eetschap	-	-	Voedsel, duurzaam
Het Klimaatplein	-	-	Energie
Hop van Altena	2019	Stichting	Duurzaam, inclusief
Hydro	-	-	Circulair
Interior for tomorrow	-	-	Circulair
International Tire Business	1989	BV	Circulair
Jaga	1962	BV	Duurzaam
J. van Esch B.V.	1962	BV	Duurzaam
Kempen Energie	2013	Coöperatie	Energie
KiesZon	2009	-	Energie
Kim en Koen	-	-	Circulair
Kingcashshop	-	-	Circulair
Klooster Zin	1999	BV	Duurzaamheid
Kraftbier	2015	BV	Duurzaamheid
Kreativiteit	-	-	Circulair
Kringloop.nl	-	-	Circulair

Naam organisatie	Oprichting	Rechtsvorm(en)	Belangrijkste impactgebied
Kringloop Tilburg Noord	-	-	Circulair
Kringlooplijn (3 verstigingen)	-	-	Circulair
La Poubelle Goirle	-	-	Circulair
Lab 0.73 (Vanuit Enexis (2000))	2015	BV	Energie
Langstraat Energie Coöperatie U.A.	2015	Coöperatie	Energie
Lokaal Compensatiebos	-	Stichting	Natuur
Maakjestad	-	-	Wijkinitiatief
Macek Technika	1972	BV	Milieu, inclusief
MAD Emergent Art Center	1995	Stichting	Verbinding
Manifesto	-	Coöperatie	Coaching
Micro Turbine Technology BV (MTT)	-	-	Milieu
Milieucafé	1993	Burgerinitiatief	Milieu
Milieuwerkgroep Kempenland	1974	Stichting	Milieu
Moduplus	-	BV	Circulair
Natuur- en MilieEducatie Etten-Leur	2010	Stichting	Milieu
Natuursuper	-	-	Groen Buurinitiatief
Natuurwerkgroep Rucphen	-	Vereniging	Natuur
Nederland Kantelt	2014	Stichting	Duurzaam, inclusief
NewFoss	2012	BV	Circulair
Nispen Verpakkingen	1999	BV	C2C
NMEC De Ossenbeemd	1995	Stichting	Milieu
No Food Wasted	2014	BV	Milieu, voedsel
OC Verhulst (Orange Climate)	-	BV	Milieu, inclusief
ohmygood	2019	BV en Stichting	Integrale impact
Oirschot Organics	2001	BV	Biologische landbouw
Oldenoord Consultancy	2013	-	
ONS Land Coöperatief U.A.	-	Coöperatie	Landbouw, inclusief
OnzeAuto	-	BV	Duurzaam
Oosterhout Nieuwe Energie (ONE): eerder Oosterhout Duurzame Energie	2013	Coöperatie	Energie

Naam organisatie	Oprichting	Rechtsvorm(en)	Belangrijkste impactgebied
Op Groene Voet	2013	Stichting	Milieu
Opgewekt Heeze-Leende	2016	Coöperatie	Energie
Ovvia	2009	-	Milieu
Parksharing	-	Initiatief	Circulair
PeelPioneers	-	BV	Circulair
Peerke	1983	BV	Circulair
Plinkr	2017	BV	Inclusief
Plastik & jij	2019	Stichting	Circulair, inclusief
Pontifax	-	BV	Duurzaam, verbinding
Ploegmakers	-	BV	Milieu, inclusief
Protix Bio Systems BV	2009	BV	Milieu, circulair
Pure Jute	2010	BV & aparte Stichting	Milieu
PUUR Permacultuur	2010	Eenmanszaak	Natuur
Q-lite	-	BV	Circulair
Qvention	2011	Stichting	PPP
Reëlle Communicatie	-	-	Inclusief
Repair Schijndel / Uden (54 in totaal in NB)	-	-	Milieu, circulair
Repaircafé in de Boomtak	-	Buurtinitiatief	Circulair
reWrap	2010	BV	Circulair
Rijkens Food&Tech	-	Eenmanszaak	Food&Tech
Rodenburg Biopolymers	1945	BV	Duurzaam
Rural Spark (Tilburg)	-	-	Milieu, inclusief
Samen in de regio			
Samen Slim Rijden (ook Vught)	-	-	Duurzaamheid
Schijvens	1983	BV	Circulair
SDG House DOEN			
Searious Business	2016	Eenmanszaak	Milieu
Simpact BV		BV	
SingingFriend	1951	BV	Circulair
Smart Photonics	2012	-	Duurzaam
SmartCrusher	-	BV	Circulair
SNEW Circular Telecom & IT	-	BV	Circulair, arbeidsparticipatie
Solar Team Eindhoven	2012	Stichting	Energie
SoliPharma	2000	BV	Voeding
Sombal BV	2015	BV	-
SomerenTEA	2016	-	Milieu, voedsel
SON Energie	2013	Coöperatie	Energie
SOOH	-	VOF	Circulair
Soontiëns Stadsnatuur	1970	-	Milieu, inclusief

Naam organisatie	Oprichting	Rechtsvorm(en)	Belangrijkste impactgebied
Sprankenhof	2003	Eenmanszaak	Biologische landbouw
Square Foundation	2018	Stichting	Humanitair, circulair
Stadstuinderij Piushaven Duurzaam	2013	Stichting	Natuur
St. Betrokken Ondernemers Breda	2009	Stichting	Sociale cohesie
Stichting Het Werkt	2016	Stichting	Arbeidsparticipatie
Stichting IntoDementia	2012	Stichting	Zorg
Stichting Join Us	2016	Stichting	Inclusief, zorg
Stichting Saga	-	Stichting	Inclusief, persoonlijke ontwikkeling
Stichting Statiegeld op Jeugd	-	Stichting	Inclusief, duurzaam
Stichting Vier het Leven	-	Stichting	Inclusief, cultuur
Studio Van der Park	2007	Eenmanszaak	Natuur
Synple	2015	BV	Milieu
Tante Pollewop	-	-	Circulair
Team Fast (nu DENS)	2015	Stichting	Milieu
TGM	-	-	Duurzaam
The Wasted Chef	-	Eenmanszaak	Voedsel
Thermafex	-	BV	C2C
Thinkle	-	-	Circulair
Tour de Ville	1997	BV	Milieu
Transfarmers	-	Stichting	Natuur
Tricorp	-	BV	Milieu
Udea	-	BV	Milieu, inclusief
Uden Energiek	-	Stichting	Energie
Van Swaay	1891	BV	C2C
VanPETnaarPRET	-	Initiatief	Circulair
Velerlei	-	BV	Milieu
Verdien je Ticket	-	BV	Arbeidsparticipatie, cultuur
VET Vught (Vughtse Energie Transitie)	2014	Coöperatie	Energie
Vincentius Tilburg	-	-	Circulair
VPT Versteeg	1995	BV	Duurzaamheid
Vrouwen van Nu	1930	Vereniging	Inclusief, gendergelijkheid
Waalre Energie Lokaal	2012	Coöperatie	Energie
Wasven	2005	Stichting	Natuur
We-Re-Use	2016	Stichting	Circulair
Werkplaats Brabant BV	-	BV	Arbeidsparticipatie
Wolkat	-	BV	Circulair
Woonzorghoeve	-	Stichting	Zorg

Naam organisatie	Oprichting	Rechtsvorm(en)	Belangrijkste impactgebied
Zelfstroom	2012	BV	Energie
Zonnehub Etten-Leur (in oprichting)	2017	Coöperatie	Energie
Zonnewijde	2016	Burgerinitiatief	Energie
ZorgtechnoService	-	Eenmanszaak	Zorg, inclusief
ZuiderZwam	2016	Eenmanszaak	Circulair
Zummere Power	2013	Coöperatie	Energie