

# Grote Oogst Hoogeind / BZOB





## Inhoudsopgave

1. Introductie .....	5
Gemeente Helmond.....	5
Stichting Bedrijventerreinen Helmond .....	5
Smart Synergy Helmond .....	5
Grote Oogst.....	6
2. Ambities en doelstellingen.....	7
Helmond klimaatneutraal 2030.....	7
Niet enkel energietransitie .....	7
Winst te behalen op bedrijventerreinen .....	8
Kernthema's.....	9
3. Samenwerken en organisatie .....	10
Stakeholders .....	10
Commitment .....	10
AFBAKENING ROLLEN.....	11
4. Lokale kansen en opgaven .....	14
Bedrijventerreinen.....	16
BZOB.....	16
Hoogeind.....	16
Elektriciteit.....	18
Warmte .....	19
Circulaire economie .....	20
Water .....	21
Doelstelling .....	21
Stakeholders en belangen.....	22
Proceswater .....	23
Klimaatadaptatie.....	24
Wateroverlast .....	24
Biodiversiteit .....	24
Groen en verkoeling.....	25
Faciliteren lunchwandelen.....	25





Hittestress .....	26
Stikstof .....	27
Uitgangspunt.....	27
5. Concrete activiteiten en programma .....	28
Elektriciteit.....	28
Casus .....	28
Activiteiten .....	28
Looptijd en planning .....	29
Warmte .....	29
Casus .....	29
Activiteiten .....	30
Looptijd en planning .....	30
Circulaire Economie .....	31
Casus .....	31
Activiteiten .....	31
Looptijd en planning .....	35
Waterrotonde .....	36
Casus .....	36
Activiteiten .....	37
Looptijd en planning .....	37
Klimaatadaptatie.....	38
Casus .....	38
Activiteiten .....	38
Looptijd en planning .....	39
Klimaatadaptatieve inrichting .....	39
Aanleg wandelroutes .....	40
Afkoppelen hemelwater .....	40
Waterberging .....	40
Workshop vergroenen .....	40
Subdiemogelijkheden onderzoeken .....	41
Klimaatstresstesten.....	41



6. Sturing en monitoring .....	42
7. Kosteninschatting en dekking van de uitvoering .....	43
Financiële voorwaarden vanuit Grote Oogst .....	43
Organisatie .....	43
Financiering .....	43
Bijdrage .....	43
Kosteninschatting .....	44





## 1. Introductie

### Gemeente Helmond

Gemeente Helmond staat samen met Eindhoven voor de klimaatmissie en enorme uitdaging om in 2030 klimaatneutraal te zijn. Het past binnen de stad en de Brainport-regio om daarbij samen te werken en aanwezige kennis en techniek te benutten. Een uitdaging die zeker ook voor de bestaande bedrijventerreinen voor Helmond geldt. Gemeente Helmond gaat ervoor om duurzame stappen te versnellen door gedragsverandering van inwoners en de markt te stimuleren en verder in te zetten op vergroening en innovatie. Daarbij is het van belang dat de bestaande samenwerking rondom duurzaamheid op de bedrijventerreinen met bedrijven en Stichting bedrijventerreinen Helmond wordt benut en mogelijk uitgebreid.

### Stichting Bedrijventerreinen Helmond

Op de zes Helmondse bedrijventerreinen is al heel lang sprake van een unieke samenwerking tussen gemeente Helmond en de parkmanagementorganisatie Stichting Bedrijventerreinen Helmond (SBH). Helmond is een van de eerste gemeenten in Nederland waar een op basis van een Ondernemersfonds gefinancierde parkmanagementorganisatie is opgericht. SBH is sinds 2013 dé gesprekspartner voor en namens ondernemers die gezamenlijk zaken willen oppakken. SBH heeft een sterk en gedragen bestuur en pakt vraaggericht verschillende thema's voor de ondernemers op. Veelal in samenwerking met de gemeente Helmond. De kernthema's zijn Schoon, heel & veilig, Energiebewust & Duurzaam, Werkgelegenheid en Huisvesting. De eerste jaren van de samenwerking zijn en waren vooral gericht op de basis (schoon, heel, veilig) en huisvesting (bereikbaarheid voldoende aanbod aan bedrijventerreinen), maar de laatste jaren zijn er steeds meer projecten opgepakt rondom werkgelegenheid (arbeidsmarkt) en energiebewust en duurzaam. SBH gaat voor toekomstbestendige bedrijven en bedrijventerreinen.

### Smart Synergy Helmond

Op het gebied van Energiebewust & Duurzaam wordt al langjarig gewerkt aan een heel aantal projecten waarbij een viertal grote en kansrijke projecten eruit zijn gelicht en in een samenhangend programma zijn ondergebracht, waarvoor Europese subsidie is aangevraagd (en toegekend):

- Een warmterotonde op Groot Schooten, waar kantoorgebouwen collectief worden gevoed met warmte uit een aantal WKO's en waar mogelijk restwarmte.
- Een waterrotonde: het hergebruik van afvalwater en winning van proceswater uit oppervlaktewater op Bedrijventerreinen Zuidoost Brabant (BZOB)
- Een tweede warmterotonde op BZOB, waar restwarmte van bedrijven en aquathermie helpt een bestaand warmtenet te verduurzamen en daarmee elkaar en een tweetal Helmondse woonwijken voorziet van duurzame energie.
- De grondstoffenrotonde voor circulaire verwerking en het verduurzamen van materiaalketens en reststromen (met name op Hoogeind).

Vervolgens zijn deze vier concrete plannen en projecten verder uitgewerkt, partners gezocht en businesscases gemaakt. De gemeente heeft samen met Stichting bedrijventerreinen Helmond de





genoemde projecten gebundeld onder een één vlag: Smart Synergy Helmond. Synergy staat voor synergy tussen energy, symbiose en sustainability. Maar de S van Synergie staat ook voor samenwerking. Door op een Slimme manier de verbinding te leggen tussen de afzonderlijke projecten en het benutten van dwarsverbanden is veel voordeel te halen. Smart staat ook het voor een slimme vorm van het verbinden van projecten met partners en coalities. Gezamenlijk wordt eraan gewerkt dat de bedrijventerreinen in Helmond gaan functioneren als een demonstratieproject voor het uittesten en uitrollen van innovatieve samenwerkingsprojecten op het gebied van duurzame energievoorziening, circulaire economie en daarmee toekomstbestendig blijven.

Voor deze plannen bestaat bij de betrokken ondernemers van meet af aan een grote belangstelling en een breed draagvlak. Ook hebben gerenommeerde bedrijven als Kuijpers Installaties, Equans, Ennatuurlijk, Brabant Water en Renewi interesse om zelf te gaan investeren om de plannen ook daadwerkelijk uit te voeren. Daarbij is er al een heel netwerk aan betrokken ondernemingen in Helmond, we verachten eind 2023 250 bedrijven actief betrokken te hebben bij de verschillende projecten. Wanneer de projecten volledig worden uitgevoerd gaat het om een totale investering van ruim 28 miljoen euro in onder andere de aanleg van warmtenetten en een proceswaterfabriek. Ook door de gemeente en SBH is budget gereserveerd om vervolgstappen te zetten.

Het doel is een significante energiebesparing c.q. CO2 reductie te realiseren door efficiënt en duurzaam gebruik van (afval)water en het sluiten van waterkringen, efficiënt en duurzaam gebruik van (rest)warmte, afvalverwerking en efficiënt en duurzaam gebruik van reststromen. Tevens wordt op basis van deze vier projecten een overdraagbare methodiek uitgetest en ontwikkelt om op een gestructureerde en professionele manier een groot draagvlak te creëren bij relevante stakeholders en grote deelname te realiseren vanuit de op de bedrijventerreinen gevestigde bedrijven voor innovatieve, collectieve, duurzame projecten. Door het stellen van ambitieuze maar concrete langetermijndoelen, een lange adem en constante samenwerking worden hier continu stappen in gezet.

### Grote Oogst

De projecten zijn gezamenlijk gefinancierd door gemeente Helmond en SBH. Vanaf 1 juni 2020 is de naam Smart Synergy Helmond aan deze samenwerking gegeven. Een groot deel van de zaken waarbij de subsidie vanuit Grote Oogst aan zou kunnen bijdragen is een voortzetting, verbreding of verdieping van de projecten en activiteiten die vanuit dit programma zijn ingezet. Wij stellen dan ook voor de organisatie die al bestaat vanuit de projecten en smart synergy te benutten en in iets gewijzigde vorm door te zetten. Hiervoor hebben we in Hoofdstuk 3 "Samenwerken en organisatie" een organisatievoorstel gedaan, waarbij ook de rollen staan omschreven.

Dit sluit aan bij de ambitie en intentie van de Provincie om met Grote Oogst de verduurzaming van bedrijventerreinen te versnellen. De projecten die vanuit Smart Synergy komen sluiten 1 op 1 aan op de thema's Energie en Circulaire economie. Daar komt bij dat er vraag is ook aanpalend aan de lopende trajecten naar opwek, opslag en conversie van energie. Deze vullen we aan met de langjarige ambities op het gebied van Klimaatadaptatie waar ook al langjarig wordt samengewerkt tussen gemeente en SBH.

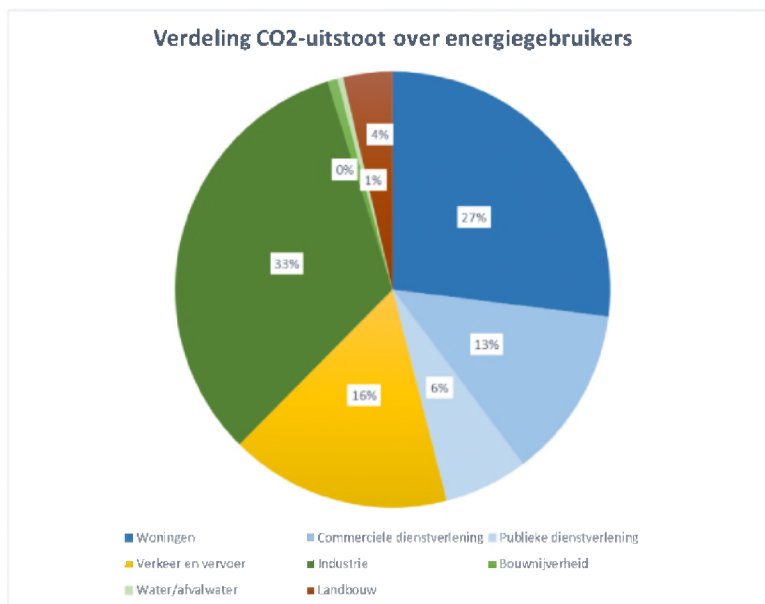




## 2. Ambities en doelstellingen

### Helmond klimaatneutraal 2030

Op gemeenteniveau wordt in Helmond elke twee jaar een klimaatbegroting opgesteld. De ambitie van de gemeente is om in 2030 klimaatneutraal te worden. Sinds 2015 neemt de CO<sub>2</sub>-uitstoot in Helmond licht af en zijn er meerdere projecten opgestart die bijdragen aan een vermindering van de CO<sub>2</sub>-uitstoot. Tegelijkertijd moet geconcludeerd worden dat de huidige inspanning naar verwachting onvoldoende resultaat oplevert om deze doelstelling te bereiken. Uit de klimaatbegroting blijkt dat de grootste bron



van CO<sub>2</sub>-uitstoot de industrie is (33%), gevolgd door de woningbouw (27%). Als de commerciële en publieke dienstverlening daarbij wordt opgeteld, blijkt dat de totale gebouwde omgeving verantwoordelijk is voor 43% van de uitstoot. Mede daarom zetten we in op actie op de bedrijventerreinen. Helmond kent er verschillende, maar Hoogeind en BZOB zijn onze grootste terreinen, waarop daarnaast ook nog vooral maakindustrie is gevestigd. Hier valt de grootste winst te behalen. Voor circulaire economie en energie zijn al

verschillende projecten gestart die daarin kunnen bijdragen.

### Niet enkel energietransitie

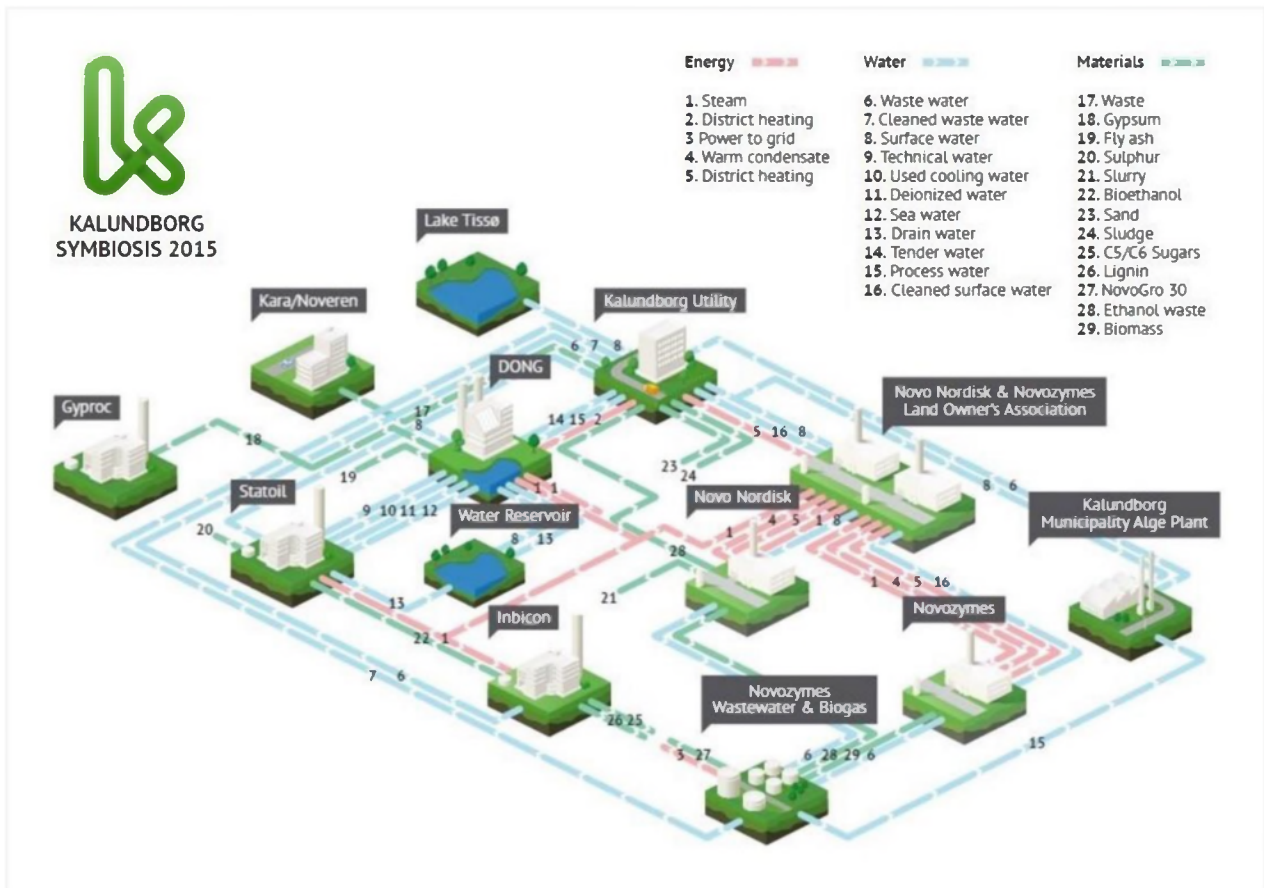
Uit de opgave die we voor Helmond in beeld hebben gebracht (voor elektra en warmte) zien we dat er binnen Helmond te weinig ruimte is voor eigen duurzame energieopwekking en/of warmte productie voor de totale huidige opgave. Als gemeente moeten we dan ook niet sec naar de Energietransitie kijken maar deze ondersteunen met de benodigde transitie op circulair gebied. Beide kunnen niet zonder elkaar. De energietransitie gaat immers ook over een afname van gebruik van energie. Juist door in te zetten op een circulaire economie, dus recycling en hergebruik van grondstoffen, materialen en producten, wordt uitstoot bij het maken van nieuwe producten vermeden.







De groene transitie zal hoe dan ook van invloed zijn op de manier waarop de economie zich in Helmond de komende jaren en decennia zal ontwikkelen. 'Klimaatneutraal Helmond' is bovendien één van de vijf strategische doelen in de Strategische Agenda voor Helmond. Circulariteit, energiebesparing en het duurzaam opwekken van energie zijn dan ook speerpunten in onze aanpak op de bedrijventerreinen. Op termijn wil Helmond volledig klimaatneutraal en aardgasvrij zijn. Tevens zoeken wij als een van de 100 pilot steden binnen de Missie klimaatneutrale steden van Europa naar doorbraken en versnelling in de opgave klimaatneutraal.



### Winst te behalen op bedrijventerreinen

Grote Oogst is een uniek en ambitieus programma waarin ondernemers intensief met elkaar én met de gemeente samenwerken. De projecten dragen afzonderlijk bij aan de energietransitie, en als collectief zorgen ze voor een versnelde verduurzaming van de Helmondse bedrijventerreinen. We maken slim gebruik van elkaars kennis, ervaring en innovatiekracht. Hoe meer bedrijven er meedoen, hoe groter de impact. Met elkaar leveren we een grote bijdrage aan energiebesparing, CO<sub>2</sub>-reductie en hergebruik van kostbare grondstoffen én we zijn een voorbeeld voor andere bedrijven en bedrijventerreinen, zowel qua aanpak als qua oplossing. In het licht van het voorgaande zetten we ons in Helmond dan ook in voor aantrekkelijke en toekomstbestendige bedrijventerreinen. Wij doen dit concreet door inzet op de thema's klimaatadaptie, circulaire economie en energie, waarbij we ons ook bewust zijn van hetgeen er speelt ten aanzien van het thema stikstof. Onze bedrijventerreinen eigenen zich daar ook voor. Zo





vertoont het bedrijventerrein Kalundborg -al sinds 1972 hét voorbeeld van industriële symbiose- grote overeenkomsten met Helmonds terreinen. Er worden uitwisselingen gerealiseerd op het gebied van energie, water en materialen. In Helmond, met name op Bedrijventerrein Zuid-Oost Brabant, zijn veel van dit soort verbindingen binnen handbereik. Daarmee kan Helmond een toonaangevende gemeente worden op nationaal en internationaal gebied.

### Kernthema's

We zetten in dit project in op zes kernthema's:

1. Elektriciteit
2. Warmte
3. Circulaire economie
4. Water
5. Klimaatadaptatie
6. Stikstof





### 3. Samenwerken en organisatie

#### Stakeholders

De gemeente Helmond en SBH hebben een goede samenwerking. De gemeente Helmond neemt vooral de rol van initiator, stimulator en facilitator. SBH zet zich in om met daadkracht de concrete samenwerkingsprojecten uit te voeren. Deze ambitie gaan we met deze partners realiseren voor grote oogst. Dat hebben we al eerder gedaan en dat kunnen we hierin voortzetten. We gaan de huidige samenwerkingsstructuur behouden en bouwen deze uit met de provincie.

Dit doen wij door als gemeente in dit project de rol van aanvrager en begunstigde te vertolken, maar inhoudelijk de regie bij SBH neer te leggen. Vanuit de stuurgroep, waar gemeente en SBH samen aan tafel zitten, sturen zij het project op hoofdlijnen aan.

De projecten worden begeleid door een werkgroep van ondernemers, waar ook de parkmanager aan deelneemt. Deze groep ondernemers behartigt de belangen van het terrein en zet zich in om zaken aan te pakken.

De werkgroep bestaat op Hoogeind uit:

- Audrey van den Broek
- Pieter Meulendijks
- Toine Brabers
- Hans Martens
- Laurens Swanenberg

De werkgroep bestaat op BZOB uit:

- Hugo van Osch
- Carlo Leenders
- Sander Eier
- Ellen de Kimpe

De gemeente en SBH bereiden in samenwerking met ondernemersvertegenwoordiging de inzet voor van adviseurs en specialisten. SBH treedt op als inkoper.

Alle ondernemers worden nauw betrokken bij de projectuitvoering. Ze worden betrokken bij de communicatie en via de ondernemersvertegenwoordiging in de sturing van het project. Ondernemers die een rol spelen in de pilots zijn ambassadeurs van hun proefproject.

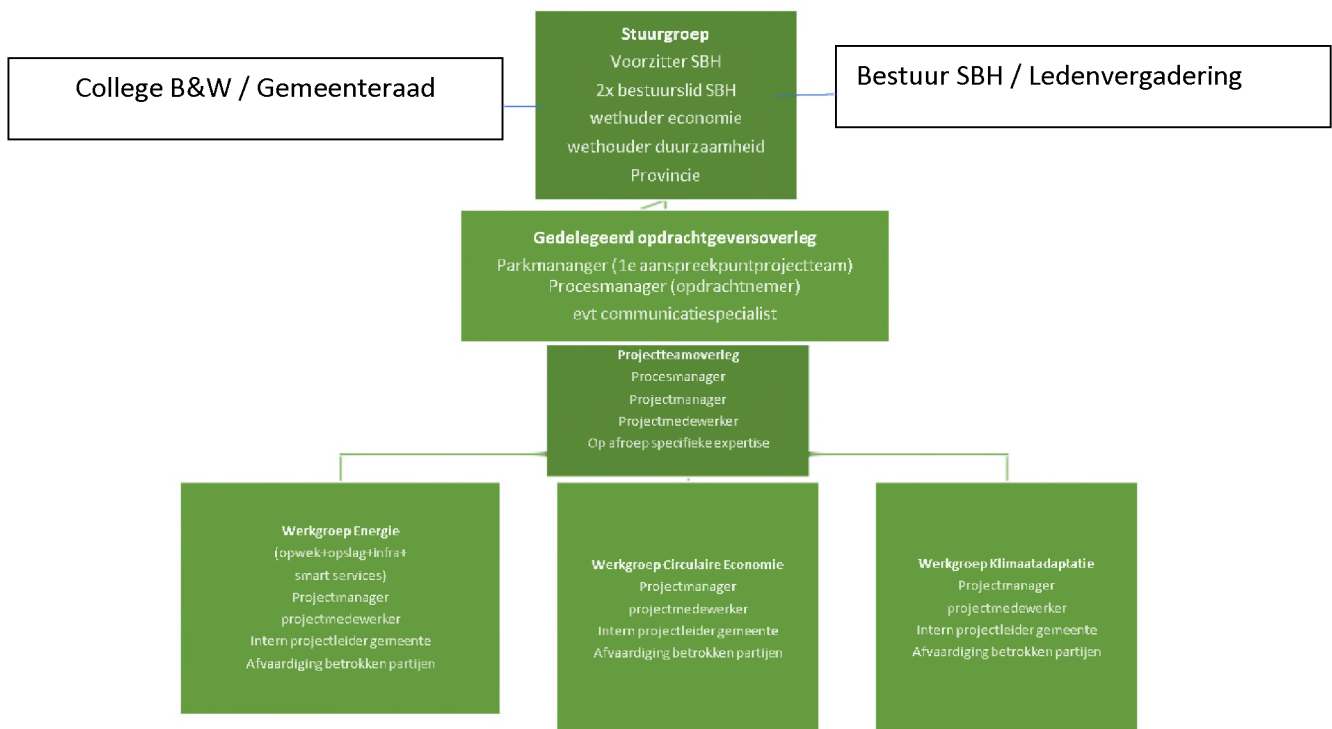
#### Commitment

We vinden het van belang dat alle partners ook hun commitment tonen. Hiertoe stellen wij een Letter of Intent op, welke op 1 maart op de ondernemersdag zal worden ondertekend door alle betrokken partijen: gemeente Helmond, SBH, Brabant Water, ENnatuurlijk en de provincie. Wij onderschrijven de ambities om Hoogeind en BZOB te ontwikkelen naar toekomstbestendige bedrijventerreinen om de economische



toplocatie te handhaven en te versterken. Om dit te bereiken moet niet alleen ruimte zijn voor een gezonde ontwikkeling van bedrijven; ook de randvoorwaarden voor die ontwikkeling moeten op orde zijn. Om die reden is de brede verduurzaming van Hoogeind en BZOB van essentieel belang. Deze ontwikkeling vraagt een gezamenlijke aanpak van overheden, ondernemers en eigenaren.

De provinciale regeling van de Grote Oogst biedt ons een kans om dit te versnellen en structureel op te pakken. Die kans grijpen wij samen aan. Wij onderschrijven het plan van aanpak Grote Oogst. Alle partijen zullen vanuit hun eigen rol, kennis en mogelijkheden bijdragen aan de brede verduurzaming van Hoogeind en BZOB om te komen tot toekomstbestendige bedrijventerreinen.



De stuurgroep komt 4 maal per jaar bijeen. Het gedelegeerd opdrachtgeversoverleg eens per 8 weken. Daarnaast is er per terrein een werkgroep bestaande uit ondernemers, welke input levert aangaande de uit te voeren activiteiten.

## AFBAKENING ROLLEN

Per rol zijn de taken en verantwoordelijkheden als volgt:

### Voorzitter stuurgroep

- Leidt de stuurgroep en de stuurgroepvergadering



- Bepaalt de agenda van de stuurgroepvergadering
- Is eerste aanspreekpunt namens de stuurgroep voor de parkmanager, de ambtelijke ondersteuning en de procesmanager
- Verzorgt de gezamenlijke woordvoering extern, samen met een van beide wethouders
- Heeft eenzelfde stem als de andere stuurgroepleden bij besluitvorming

### Stuurgroepleden

- Nemen de strategische- en financiële besluiten binnen Grote Oogst
- Worden op gezette momenten actief betrokken bij sessies met stakeholders
- Zorgen voor borging van- en draagvlak voor koers bij eigen achterban (bestuur SBH/ college B&W)

### Parkmanager

- Treedt op als (gedelegeerd) opdrachtgever namens SBH, maar is tegelijkertijd ook eerste aanspreekpunt namens de (gedelegeerd) opdrachtgevers voor de stuurgroep, de ambtelijke ondersteuning en procesmanager
- Neemt de dagdagelijkse beslissingen, eventueel in overleg met ambtelijke afvaardiging gemeente
- Leidt het (gedelegeerd) opdrachtgeversoverleg
- Beheert actiepuntenlijst van de stuurgroep en het (gedelegeerd) opdrachtgeversoverleg
- Adviseert de stuurgroep in z'n totaliteit en in het bijzonder de voorzitter en de leden van SBH
- Leidt de klankbordgroepvergadering
- Agendeert voorstellen bij de stuurgroep samen met de ambtelijke afvaardiging gemeente

### Ambtenaren economie gemeente (onderdeel opdrachtgeversoverleg)

- Treden op als (gedelegeerd) opdrachtgevers namens de gemeente
- Bepalen mede met de parkmanager de algehele koers binnen Grote Oogst binnen de kaders die de stuurgroep daarvoor stelt
- Adviseren de stuurgroep in z'n totaliteit en in het bijzonder de wethouders
- Zorgen voor verankering Grote Oogst binnen het programma Duurzaam en Gezonde Stad en in de eigen organisatie
- Onderhouden de voornaamste contacten met relevante overheidsorganisaties (niet zijnde operationeel technische contacten binnen de werkpakketten)
- Schrijven voorstellen voor de stuurgroep in samenspraak met de parkmanager
- Kunnen desgevraagd in hun rol ondersteund worden door andere gemeentelijke collega's

### Procesmanager

- Is verantwoordelijk voor de algehele voortgang van het totale project
- Vormt centraal aanspreekpunt op de voortgang en rapporteert aan de (gedelegeerd) opdrachtgever
- Coördineert procesmatig, stuurt actief en voert centrale regie over het projectteam



- Verzorgt de voorbereiding van de stuurgroepvergaderingen en ondersteunt de voorzitter tijdens de stuurgroep. Draagt tevens zorg voor de beknopte verslaglegging van de stuurgroepvergadering inclusief actielijst.
- Jaagt aan en weet cross-overs/ verbinding/ synergie te realiseren met projecten buiten Helmond
- Onderhoudt actief de relaties met projectpartners/stakeholders van de werkpakketten, weet hen te enthousiasmeren, wekt vertrouwen, borgt commitment en zorgt dat stakeholders daadwerkelijk bereid zijn om te participeren en te investeren
- Voert regie op interne- en externe (strategische) communicatie
- Volgt leads op en initieert samenwerkingsverbanden tussen verschillende relevante partners (overheid, (kennis)instellingen, (nuts)bedrijven)
- Zoekt actief naar kansen om de ontwerpprincipes van de thema's breder uit te rollen op andere plekken in Helmond en op termijn daarbuiten
- Voert de eindredactie voor de voortgangsrapportages en verantwoording aan de stuurgroep en aan Stimulus (de partij die de subsidieverlening coördineert en controleert). Dit gaat gepaard met periodieke presentaties aan de stuurgroep en klankbordgroep
- Schrijft voorstellen voor de stuurgroep (bij voorkeur in afstemming met (gedelegeerd) opdrachtgevers)
- Stemt voorstellen af met projectteam

### Projectmanager

- Heeft de dagelijkse leiding over (een van) de inhoudelijke thema's
- Stuurt de projectmedewerker(s) functioneel aan
- Stelt in samenspraak met de projectmedewerker meetbare doelstelling van de thema's vast en stuurt daar actief op zodat de doelstellingen worden gehaald
- Houdt toezicht op de technische keuzes binnen een thema en plaatst deze in het grotere verband
- Onderzoekt en monitort de haalbaarheid van de thema's
- Signaleert kansen en knelpunten binnen de verschillende projecten en acteert daar in samenspraak met de procesmanager op
- Houdt de planning scherp in de gaten en acteert daarop als zaken uit de pas dreigen te lopen
- Managet de financiële planning van het werkpakket
- Helpt de procesmanager met het realiseren van cross-overs tussen de thema's onderling en met projecten buiten Helmond
- Borgt in overleg met de procesmanager de betrokkenheid van externe stakeholders
- Ondersteunt procesmanager bij het schrijven van voorstellen aan de stuurgroep
- Ondersteunt procesmanager bij (voortgangs-)rapportages en documentatie
- Heeft vooral overzichtskennis betreffende het thema

### Projectmedewerker

- Is de inhoudelijk sparringspartner van de projectmanager
- Heeft detailkennis over het betreffende werkpakket
- Levert inhoudelijk input aan (voortgangs-)rapportages en documentatie



- Kan in samenspraak met projectmanager direct schakelen met de procesmanager, maar niet met opdrachtgevers. Enkel als het gaat om echt operationele zaken.

### Intern projectleider gemeente

- Voert de projectleiding over het interne projectteam van de gemeente bij specifieke ruimtelijke ingrepen
- Begeleidt vergunningaanvragen indien gemeente het bevoegd gezag is

### Projectadviseur

Aanvullend op de bovenstaande indeling kan binnen de werkgroepen een projectadviseur ingezet worden. Soms is er namelijk behoefte aan iemand die de breedte en diepte van het complexe programma verbindt. De projectadviseur werkt met een technische blik mee in de uitvoer van de plannen die met de projectpartners gemaakt worden, en is inhoudelijk betrokken in alle werkpakketten om zo het overzicht in de breedte te behouden. Vanuit het overzicht op de gang van zaken, schrijft hij de rapportages en geeft financieel overzicht.

- Regelmatig met de *procesmanager* schakelen over de invulling en uitvoer van het programma.
- Regelmatig met de *projectmanagers* samenwerken om voortgang te houden in de werkpakketten, daarom ook inhoudelijke taken oppakken met de projectpartners en Helmondse bedrijven.
- Meewerken in de overkoepelende samenwerking (organisatie, communicatie, financiën).
- Cross-overs realiseren tussen de verschillende werkpakketten en links leggen rondom Helmond.
- Inhoudelijke rapportage naar [subsidieverstrekker], financiële input leveren voor [financiële administratie] en de financiële status begrijpelijk rapporteren aan [het programma].

Deze afbakening per rol is niet in beton gegoten en kan als gevolg van nieuwe inzichten worden aangepast. Wel is het van belang dat de parkmanager samen met de ambtenaren economie dit overzicht actueel houdt zodat geen misverstanden ontstaan wie waar verantwoordelijk voor is.

Met de bovenstaande werkwijze geven we voor wat betreft Grote Oogst vorm aan een strategisch-tactische stuurgroep die de koers bepaalt en de voortgang monitort, waarbij we ook oog hebben voor een bijbehorende adequate uitvoeringsorganisatie. De stuurgroep, het opdrachtgeversoverleg en projectteamoverleg zijn daarmee geborgd. Voor wat betreft de werkgroepen onderzoeken we hoe deze nader in te vullen zijn, bijvoorbeeld met nog de toevoeging van projectadviseurs etc. Dit doen wij als we de toezegging rondom onze aanvraag hebben mogen ontvangen.

## 4. Lokale kansen en opgaven

Het parkmanagement is al langjarig een actieve stichting die alle bedrijventerreinen in Helmond representeert. Het voordeel hiervan is dat het organiserend vermogen van de partijen erg hoog ligt. De



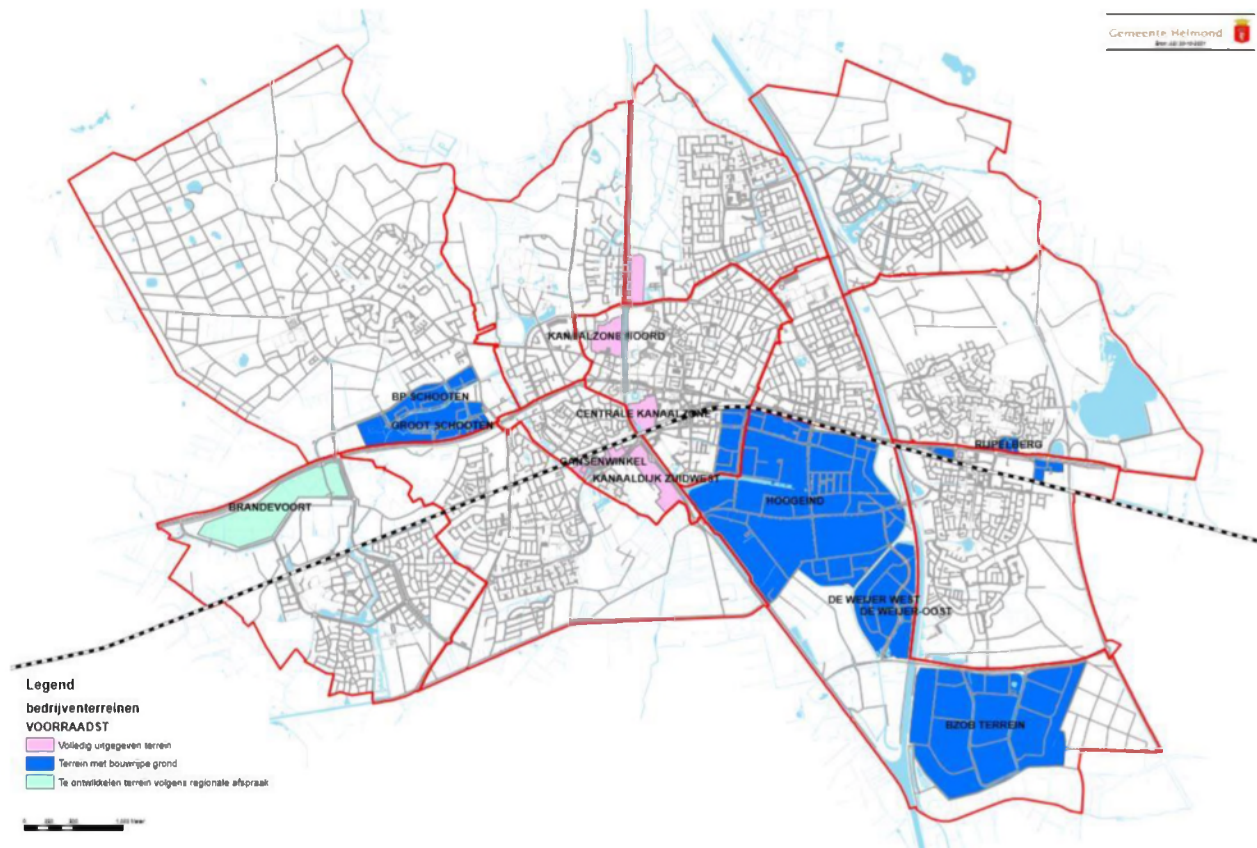


bereikbaarheid richting de bedrijven is sterk, waardoor er goede ingangen zijn om collectieve projecten van de grond te krijgen. Dit is een belangrijk onderdeel voor de vergroting van kansen bij het opzetten van dergelijke projecten.

*“In Helmond zal gewerkt worden aan de thema’s Energie, Circulaire Economie en Klimaatadaptatie.”*

De doelstelling om Helmond aardgasvrij te maken heeft consequenties voor de bedrijven in Helmond. Veel Helmondse ondernemers zijn al bezig met het treffen van energiemaatregelen en verkennen de mogelijkheden voor grootschalige opwek. Dit wordt echter belemmerd door de netcongestieproblemen. Zij kunnen op dit moment niet terugleveren op het net. In Helmond zien we smart & dedicated networks als een van de potentiële oplossingen. Hierbij zien we ook dat er een directe relatie is tussen het elektra verbruik en de warmte oplossingen.

Er zijn al activiteiten in uitvoer op het gebied van warmte-uitwisselingen, watergebruik en circulaire economie. De voortgezette begeleiding van de projecten op BZOB en Hoogeind brengen we onder in het programma Grote Oogst.





## Bedrijventerreinen

Helmond kent diverse bedrijventerreinen. Hiervan zijn Hoogeind en BZOB de grootste terreinen, waarop daarnaast ook nog vooral maakindustrie is gevestigd. Hier liggen in het kader van Grote Oogst ook grote mogelijkheden behalen. Voor circulaire economie en energie zijn al verschillende projecten gestart die daarin kunnen bijdragen.

### BZOB

Het Bedrijventerrein Zuid Oost Brabant (180 ha) is een bovenregionaal bedrijventerrein bestemd voor grootschalige industriële-, logistieke- en groothandelsbedrijven (gezoneerd bedrijventerrein voor bedrijven in milieucategorie 3 tot 5). Het bedrijventerrein uit de jaren '90 is ruim opgezet met brede wegprofielen en kent een minimale kavelgrootte van 1 ha. De aanwezige bedrijven zijn van groot formaat en op professionele wijze met duurzaamheid bezig. Een groot deel van de bedrijven zijn pandeigenaar. Hierdoor zijn veranderingen op terreinniveau makkelijker te realiseren.



Het warmtenet dat loopt over Hoogeind wordt doorontwikkeld op BZOB. De ingebruikname hiervan zal plaatsvinden eind 2024 of begin 2025. De aquathermie die hier een onderdeel van is, verbruikt veel elektriciteit. Dit biedt echter ook een kans. Doordat deze relatief tijdsafhankelijk is, kan deze een stabiliserende factor zijn voor een lokaal smart-grid door elektriciteit af te nemen van bedrijven op het moment dat zij deze overproduceren. Mogelijk kan op eenzelfde manier de proceswaterfabriek aangesloten worden op het lokale net, aangezien enkele energie-intensieve activiteiten gevarieerd

kunnen worden in de tijd. Zo koppelen we de ontwikkelmogelijkheden voor opwek aan de kansen voor klimaatbestendigheid.

Aangezien het grotendeels van de bedrijven het grote MKB zijn is ook circulariteit beter te behalen op specifieke reststromen. Zo kan er gekeken worden naar de demontabiliteit, modulariteit en recyclebaarheid van de verschillende producten en stromen. Ook PreZero is gevestigd op BZOB, en is er een koppelkans te maken met de bedrijven en circulaire verwerking.

### Hoogeind

Het bedrijventerrein Hoogeind (ca. 350 hectare) is het grootste en het oudste bedrijventerrein van Helmond en is een van de grootste bedrijventerreinen in de regio. Het terrein ligt aan de zuidkant van Helmond. Op dit gemengd bedrijventerrein zijn meer dan 300 bedrijven gevestigd waardoor circa 7500 personen werkzaam zijn op bedrijventerrein Hoogeind. Het bedrijventerrein is in een periode van circa 60 jaar gegroeid tot een gemengd bedrijventerrein waar alle mogelijke vormen van bedrijvigheid (tot en met





milieucategorie 5) te vinden zijn. Aan de randen van Hoogeind zijn woon/werk combinaties te vinden evenals de perifere detailhandelslocatie van Helmond (Engelseweg).

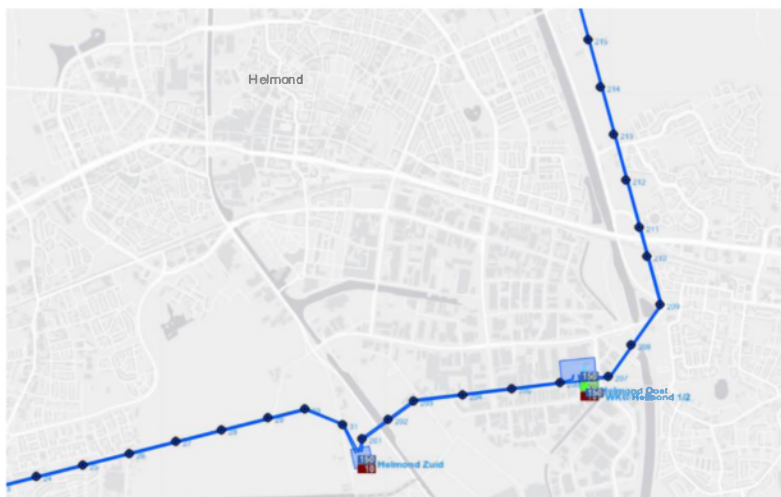


Door het bedrijventerrein lopen enkele belangrijke verbindingswegen van de stad zoals de Vossenbeemd, Engelse Weg en de Lage Dijk. Zoals in ieder oud bedrijventerrein zijn er herstructureringslocaties. In het recente verleden heeft de gemeente Helmond meerdere locaties gekocht die niet of zeer intensief bebouwd waren om hier weer courante bouwpercelen van te maken. Op twee van deze locaties heeft de gemeente Helmond nu nog enige percelen in eigendom.

Een van de opgaven van dit terrein ligt in de verscheidenheid van de veel kleine bedrijven die hier gevestigd zijn. Deze kleine ondernemingen zitten in oude panden die allang geen vernieuwingslag hebben gemaakt. Ze zijn moeilijk te bereiken en weinig tot niet bezig met duurzaamheid. De panden worden gehuurd en maakt het op de verschillende schaalniveaus lastig om collectief door te pakken.

Specifiek voor de duurzaamheidsthema's zijn dit de kansen van Hoogeind:

Hoogeind krijgt gas en elektriciteit via diverse verdeelstations, onder andere het Tennet station Helmond



Zuid. De capaciteit van dit verdeelstations staat net als op andere locaties in Brabant onder druk. Hoogeind heeft in potentie veel dak dat in te zetten is voor zonnestroom. Daarnaast kan waterberging ook een rol krijgen als bijvangst in de pilot.

In Helmond zijn we goed bezig met de Grondstoffenrotonde. Het is zinvol om de activiteiten die hieronder vallen, zoals het collectief ophalen van afval voor een circulaire



bestemming en het bevorderen van ketensamenwerking, voort te zetten na 2023. Zo kunnen bestendige samenwerkingen worden opgezet zoals met Blink, het circulair ambachtcentrum en lokale ondernemers onderling. Het werken met data, zoals gebeurt met de tool Circulair Gebiedsbeheer, brengt kansen voor vervolprojecten in beeld.

## Elektriciteit

Betreffende elektriciteit spelen de volgende dingen:

- Bedrijven willen graag zon op dak, maar mogen niet terugleveren aan het net.
- Bedrijven willen gaan uitbreiden, maar door de congestie op het net kunnen ze niet/moeilijker een nieuwe aansluiting krijgen. Ze hebben gevraagd naar de mogelijkheid van uitwisselen met de buurman.
- Het warmtenet dat loopt over Hoogeind wordt doorontwikkeld op BZOB met aquathermie. Dit verbruikt veel elektriciteit. Doordat deze relatief tijdsafhankelijk is, kan deze een stabiliserende factor zijn voor een lokaal smart grid door elektriciteit af te nemen van bedrijven op het moment dat zij deze overproduceren.
- Mogelijk kan op een zelfde manier de proceswaterfabriek aangesloten worden op het lokale net, aangezien enkele energieintensieve activiteiten gevarieerd kunnen worden in de tijd.

Bovenstaande in acht nemend, zijn we op zoek naar technische oplossingen, een hoge organisatiegraad op het bedrijventerrein en bestuurlijk daadkracht vanuit de overheden. Hiertoe moeten we met de externe partij die e.e.a. gaat onderzoeken in contact komen met de vertegenwoordigers van het bedrijventerrein BZOB en Hoogeind om samen met elkaar de mogelijkheden te bespreken. Bij voldoende wederzijdse interesse stellen wij dan een stappenplan op dat via een Quick Scan en Haalbaarheidsstudie leidt tot een voorlopig ontwerp en Businesscase.



Een andere logische beginstap is het inventariseren van energieverbruik. De tool Circulair Gebiedsbeheer van InduSym is hier behulpzaam bij. Ook Fontys is instrumenten aan het ontwikkelen, waarmee ze met energiegegevens verschillende scenario's kunnen weergeven en simuleren. Deze samenwerking zullen we verkennen, wellicht ook in het kader van andere subsidietrajecten die bij Fontys

lopen. Een gezamenlijke RAAK-subsidie is toegekend dus dit zal al leiden tot meer samenwerking.

De inzet van smart grids wordt (landelijk) ingeschat op een besparingspotentieel van 10% puur omdat de netten efficiënter en flexibeler zijn.



Via het smart grids project is derhalve een totale CO<sub>2</sub>-reductie mogelijk van: 3271 ton CO<sub>2</sub>.

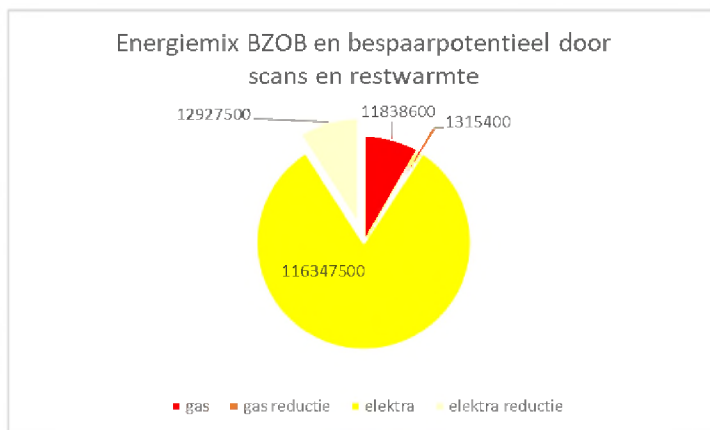
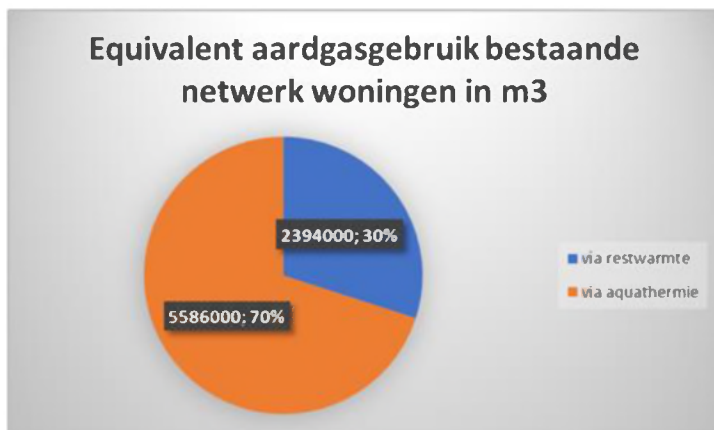
### Warmte

Het bedrijventerrein BZOB kenmerkt zich door vele industriëlen. Het zijn (gemiddeld gesproken) netto warmteleveranciers en geen afnemers. Dit maakt dat ze juist aan een warmtenet kunnen gaan leveren (invoeden) en niet gaan afnemen. Links en rechts kan ook een kantoor wel gaan afnemen, maar de grote bedrijven zullen eerder gaan leveren. Tegelijk speelt ook een plan van Ennatuurlijk, de bestaande warmteexploitant voor de woonwijken Rijpelberg en Brouwhuis om een warmtenet te maken gekoppeld aan een aquathermiecentrale aan de Zuid-Willemsvaart. Ennatuurlijk heeft deze centrale nodig om haar bron (nu aardgas) te verduurzamen naar duurzaam water (aquathermie). Daarvoor heeft Ennatuurlijk een warmtenet nodig met buffers (WKO-bronnen) in de grond. Dit gekoppelde WKO-bronnennet en de uitkoppeling aan het kanaal is gepland op BZOB.

Hier ontstaat ook de kans: Ennatuurlijk heeft een warmtenet nodig om aan haar verduurzamingslag te voldoen en heeft daarvoor al een businesscase met 6500 aansluitingen. Bovendien kan Ennatuurlijk maar 60-70% warmte uit het kanaal halen en hebben ze een aanvullende bron nodig. Bedrijven op BZOB kunnen deels of mogelijk zelfs geheel deze ontbrekende restwarmte leveren.

De inzet van restwarmte van bedrijven voor het bestaande warmtenet (woningen) staat gelijk aan een equivalent aardgasgebruik van 239.400 m<sup>3</sup>. Bedrijven die nu vaak in een negatief beeld stonden ten opzichte van de aangrenzende woonwijken, kunnen duurzame warmte gaan leveren voor deze woningen.

Door de inzet van energiescans en het gebruik van (elkaars) restwarmte gaan de bedrijven zelf ook aardgas reduceren. Dit wordt in geschat op 10% van het huidige gebruik, een aardgasreductie van 1.315.400 m<sup>3</sup> aardgas.





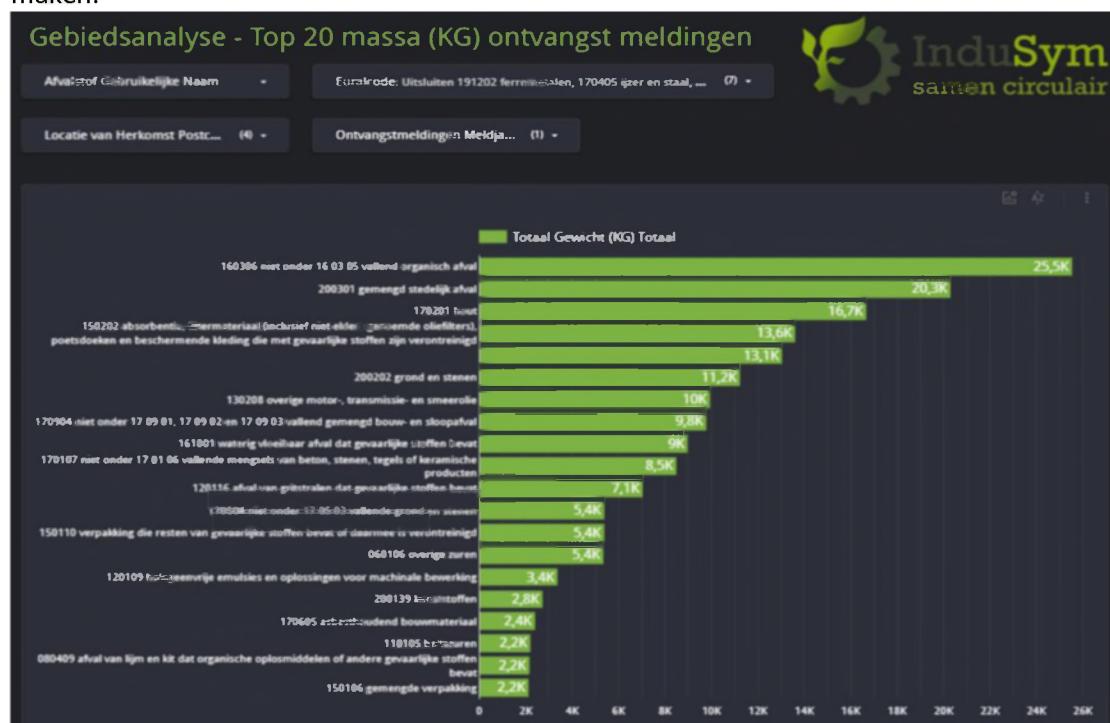
Via het warmteproject is derhalve een totale aardgasreductie mogelijk van liefst: 3.709.400 m<sup>3</sup>, ofwel 6676 ton CO<sub>2</sub>.

## Circulaire economie

Waar innovaties op energie en elektriciteit in de huidige tijd steeds meer prangende vragen worden van bedrijven, begint de urgentie voor een circulaire economie rondom materialen langzaam op gang te komen. Bedrijven krijgen meer moeite om aan grondstoffen te komen, en deze vraag zal in de toekomst steeds groter worden. Ook binnen Helmond worden bedrijven bewuster dat de reststromen die zij kunnen scheiden mogelijk geld gaan opleveren, en dat de keuze van nieuwe grondstoffen vaker recyclede materialen zullen zijn.

Over de afgelopen jaren heeft Stichting InduSym inventarisaties gedaan binnen Helmond naar kansrijke projecten op het gebied van symbiose in afvalstromen. Met behulp van materialenscans en gebruikmakend van LMA-data wordt steeds inzichtelijker waar kansen voor circulaire projecten liggen. Hiervoor worden gegevens zoals de adressen van bedrijven, hun activiteiten en SBI-codes, en LMA-data over hun afvalstromen verzameld.

In de afbeelding hieronder is een eerste voorzet van reststromen op Hoogeind. Hieruit is onder andere op te maken dat het restafval nog steeds een zeer grote stroom is op het terrein. Om het volume restafval te verlagen kunnen bedrijven gestimuleerd worden hun reststromen beter te scheiden. Deze scheiding bevordert de recycling van de materiaalstromen. Maar aangezien op Hoogeind sprake is van veel kleine bedrijven, zullen alle losse stromen uit het restafval erg klein zijn. Door deze stromen collectief op te halen, wordt het volume weer groot genoeg om voor verwerkers hun businesscase weer rendabel te maken.







Ook kan uit deze afbeelding gehaald worden dat er een aantal reststromen aanzienlijk groter zijn dan anderen. Bijvoorbeeld organisch afval en hout. Door gesprekken met bedrijven wordt duidelijk over welke specifieke reststromen het gaat, in dit voorbeeld zijn het vleessappen en een diversiteit van A-, B- en C-hout. Samen met bedrijven die dezelfde reststromen hebben wordt gekeken of er in de keten een samenwerking kan ontstaan om door circulariteit de hoeveelheid afval te verminderen.

Er is behoefte om dergelijke informatie verder te analyseren om nieuwe projecten op te starten. Voornamelijk op BZOB is het oprichten van een gedetailleerde kaart nog niet gemaakt. Door het analyseren van de ontwikkeling van de LMA-gegevens door de jaren heen, is er aansluiting bij het onderzoek wat gedaan wordt in het kader van Grote Oogst in opdracht van provincie.

De verzamelde gegevens gebruiken wij om een kaart op te stellen van BZOB en Hoogeind. Die kaart geeft weer hoe de bedrijven en materialen geografisch zijn verspreid. Zo wordt zichtbaar waar de grootste kansen liggen. Die komen voort uit nabijheid of uit het aantal en volume van de reststromen, en leiden tot collectieve projecten op grotere schaal en een verbeterde logistiek. De kansen presenteren wij op een manier die aansluit op de lokale ondernemers. Zij worden hierdoor geïnspireerd en krijgen een handelingsperspectief om in actie te komen.

## Water

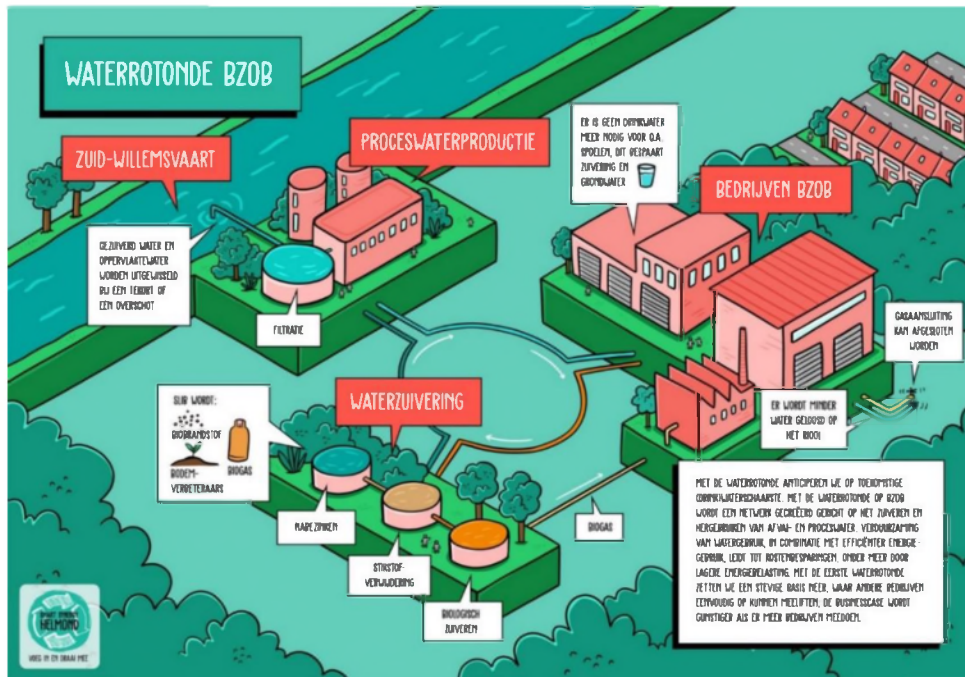
Naar aanleiding van periodieke watertekorten, een lage waterdruk op het leidingnet en het besluit het gebruik van grondwater te verminderen op BZOB is een onderzoek gedaan naar het sluiten van waterkringlopen op het bedrijventerrein. Hierbij is het waterverbruik en de VE's van bedrijven geïnventariseerd. Op basis van dit onderzoek is het project *Waterrotonde* gestart.

## Doelstelling

De waterrotonde bestaat uit twee deelprojecten die onafhankelijk kunnen worden uitgevoerd.

Een **proceswaterfabriek** zuivert water uit de Zuid-Willemsvaart tot proces- en demiwater, en levert dit via een leidingennet aan bedrijven. Deze wordt in samenwerking met *BrabantWater* gerealiseerd en door diens dochtermaatschappij *HydroBusiness* geëxploiteerd. Het innamepunt wordt gerealiseerd in samenwerking met *Ennatuurlijk*, die het innamepunt ook gebruiken voor aquathermie.

Voor de **afvalwaterstromen** wordt een alternatief gevonden voor het lozen op het riool. De organische reststromen in dit afvalwater worden op efficiënte wijze omgezet tot biogas, dat aardgas vervangt in industriële processen die warmte op hoge temperatuur nodig hebben. Het slib dat vrijkomt bij de zuivering wordt omgezet tot hoogwaardige producten zoals bodemverbeteraars en biobrandstof.



Een eerste concept voor het sluiten van de waterkringlopen op BZOB.

### Stakeholders en belangen

- Bedrijven op BZOB**  
 Deze bedrijven kennen een aantal koplopers op het gebied van duurzaamheid, maar voor ondernemers is desondanks geld altijd de leidende factor.
- Stichting Bedrijventerreinen Helmond**  
 De bedrijven in Helmond worden door de SBH vertegenwoordigd. Zij behartigen de collectieve belangen van de bedrijven en initiëren activiteiten met het oog op toekomstbestendigheid.
- Gemeente Helmond**  
 Gemeente Helmond heeft een maatschappelijk belang. Zij cofinancieren de verduurzamingsprojecten en denken mee over de aanleg, vergunningen en het perceel.
- BrabantWater & HydroBusiness**  
 BrabantWater heeft een maatschappelijke taak om het verbruik van grondwater terug te brengen en burgers te verzekeren van levering van schoon drinkwater. Zij leveren een financiële bijdrage voor de aanleg van infrastructuur van de Waterrotonde. Dochtermaatschappij HydroBusiness voert de commerciële activiteiten uit.
- Waterschap Aa en Maas**  
 Het waterschap heeft een publieke taakstelling. Zij zorgen primair voor gezonde watersystemen en nemen ook een steeds bredere verantwoordelijkheid op het gebied van duurzaamheid. Daarbij moeten ze rekening houden met hun eigen kostenefficiëntie.



### Proceswater

Bedrijfsprocessen die gedemineraliseerd water nodig hebben, doen dit momenteel met drinkwater dat in een ontharder gaat. Dat drinkwater is nu vrij goedkoop, maar wordt de komende jaren steeds schaarser en duurder. Afgelopen zomer is ook op de voorgrond gekomen dat drinkwaterbedrijven geen leverplicht hebben aan bedrijven. Het risico om de productie stil te moeten leggen in tijden van droogte is reëel. Daarom heeft HydroBusiness een ontwerp gemaakt voor een lokale installatie die proceswater wint uit de Zuid-Willemsvaart. Hiermee zijn bedrijven verzekerd van proceswater, besparen ze kosten ten opzichte van hun eigen ontharding en brengen wij het gebruik van grondwater en drinkwater terug.

De Waterrotonde startte met het uitgangspunt dat het proceswater gewonnen zou worden uit lokaal gezuiverd afvalwater van de bedrijven. Hier is van afgezien omdat er veel zouten in het water zaten. In verhouding was de Zuid-Willemsvaart een betere bron.

Er is een locatie gekozen voor de proceswaterfabriek aan de Kadeweg, tussen Van Rijsingen Green en de Zuid-Willemsvaart. De gemeente heeft voor dit project zijn beleidslijnen aangepast en een stuk grond beschikbaar gesteld aan HydroBusiness, onder de voorwaarde dat er meerwaarde is voor het collectief van BZOB. Een aangrenzend stuk grond wordt beschikbaar gesteld voor een aquathermieinstallatie van Ennatuurlijk.

Op basis van de berekende tarieven zijn gesprekken gestart met een aantal grote waterverbruikers op het terrein. Van deze bedrijven heeft CanPack deelname al toegezegd. De anderen zijn de kosten die zij momenteel maken voor de eigen demiwaterproductie aan het doorrekenen.

De Waterrotonde heeft veel overlap met de Warmterotonde. De infrastructuur die nodig is om de rotondes te realiseren betreft nagenoeg dezelfde tracés en ook de plek waar de installaties moeten komen te staan zitten in elkaars nabijheid. HydroBusiness en Ennatuurlijk hebben overeenstemming bereikt om hun waterinnamepunt en een gedeelte van de leidingen gezamenlijk aan te leggen. Dit scheelt kosten, verontreiniging en overlast.

### Afvalwater

We constateerden dat er veel bruikbare organische stoffen in het afvalwater van bedrijven zitten. Op basis van de hoeveelheid organische VE's in de geïnventariseerde afvalwaterstromen ligt er een goede businesscase voor het lokaal, anaeroob zuiveren van deze stromen. Door de inzet van restwarmte van een van de bedrijven, wordt er netto biogas geproduceerd, wat teruggeleverd kan worden aan dit bedrijf. Op deze collectieve AWZI zou een aantal bedrijven daardoor goedkoper kunnen lozen dan op het riool. Het slib van de zuivering kan omgezet worden tot o.a. meer biogas, biobrandstof of bodemverbeteraar.

Het rioolsysteem op BZOB wordt momenteel bovendien zwaar belast. Gemeente Helmond zal op termijn moeten investeren in een uitbreiding. Door een aantal stromen van het riool af te halen, kunnen deze maatschappelijke kosten worden vermeden.

De reststromen spelen echter wel een belangrijke rol in het betaalbaar houden van de rioolwaterzuivering (RWZI) van Waterschap Aa en Maas in Aarle-Rixtel. Daarom wordt een Maatschappelijke Kosten-Baten Analyse (MKBA) uitgevoerd om de impact op de maatschappelijke kosten in te schatten en deze af te





zetten tegen de duurzaamheidswinst en de winst voor bedrijven. We kijken daarbij ook naar de synergiekansen zoals de benutting van restwarmte die nu verloren gaat en de vermeden kosten voor rioolonderhoud. Het doel is om een goed gefundeerd oordeel te kunnen vellen over wat de beste bestemming is voor de organische reststromen in het afvalwater van bedrijven.

### Klimaatadaptatie

Het klimaat verandert. Dat merken we allemaal, ook in Helmond. Denk maar aan het steeds vaker optreden van enorme hittegolven in de zomer, de lange periode zonder neerslag, maar ook aan stormen en extreme regenbuien die zorgen voor ondergelopen tunnels en kelders. In de komende jaren neemt de kans op hitte, droogte en wateroverlast alleen maar toe. En daarmee ook de risico's voor onze leefomgeving, onze gezondheid en door schade, ook onze economie. Als we niets doen, dan zijn de gevolgen ingrijpend voor mensen, dieren en planten. We willen Helmond weerbaar maken tegen het veranderende klimaat, oftewel klimaatbestendig. Denk bijvoorbeeld aan het aanleggen van meer groen, extra ruimte voor water en aan het opslaan van regenwater, zodat het beschikbaar is tijdens periodes van droogte. Maar dat niet alleen, we willen dat Helmond een prettige leefomgeving is met veel aandacht voor groen. Een omgeving die uitnodigt om in beweging te komen en zo ook bijdraagt aan de gezondheid van alle Helmonders.

Door klimaatverandering krijgen we te maken met extremer weer. Om beter voorbereid te zijn tegen hittestress, droogte, wateroverlast en overstromingen, voeren alle Nederlandse gemeentes een stresstest uit. Daarmee brengen zij de kwetsbaarheden in kaart. Uit de stresstest van Helmond bleek dat de gemeente vooral gevoelig is voor hitte en wateroverlast.

### Wateroverlast

Dankzij de stresstest weten we welke gevolgen van extreem weer we kunnen verwachten in Helmond. Door klimaatverandering neemt de kans op grondwateroverlast toe in het zuiden en noordoosten van de gemeente. Water op straat zal dus vaker voor komen. Enerzijds omdat er meer water in een kortere periode valt, anderzijds omdat we in Helmond veel verharding hebben. Bij forse buien (70 mm neerslag in één uur) worden (delen van) wegen onbegaanbaar en (spoor)tunnels geblokkeerd. Ook kan in sommige situaties het water binnenlopen in huizen. De beken in Helmond kunnen buiten hun oevers treden, maar de laatste jaren is er al ruimte gecreëerd voor de beken waardoor er bergingscapaciteit is bij hoogwater. Voor het voorkomen van wateroverlast op BZOB zullen we waar nodig de singel, die is aangelegd om regenwater op te vangen, verbreden. Zo wordt een mogelijkheid gecreëerd om meer regenwater op te kunnen vangen. Bij de reconstructie van de Gerstdijk kunnen ook extra waterbergingen aangelegd worden om de kans op wateroverlast hier te verkleinen. Op bedrijventerreinen wijzen we bedrijven op de mogelijkheid om regenwater van het riool af te koppelen en op te vangen in een regenton aan de regenpijp.

### Biodiversiteit

Biodiversiteit omvat de verscheidenheid aan verschillende ecosystemen, de verscheidenheid aan verschillende soorten binnen een ecosysteem en de genetische variatie binnen een soort. Een veelgebruikte maat voor biodiversiteit van een gebied is de soortenrijkdom van een bepaalde groep





soorten (zoals planten, vogels, algen). De biodiversiteit van een ecosysteem wordt vaak gebruikt als een indicator voor de gezondheid ervan. Niet zonder reden streven we in Helmond naar meer biodiversiteit door in te zetten op meer groen.

Dit willen we onder meer doen middels groendaken. Een groendak is een dak dat begroeid is met planten. Afhankelijk van het soort beplanting en het gebruik heeft men het over verschillende soorten groene daken, die bijdragen aan betere warmtewering, geluidsisolatie, de biodiversiteit, maar ook gezondheid en leefomgeving verbeteren hierdoor.

We denken aan het geven van subsidie vanuit de gemeente voor de aanleg van daken die zijn voorzien van speciale beplanting, meestal in de vorm van zoden of kant-en-klare systemen die bestaan uit mossen, vetplanten (sedum), kruiden en grassen. Groene daken zijn goed voor het milieu, ze zorgen voor een betere opvang van regenwater én ze leveren kostenbesparingen op. De gemeentelijk subsidie kan eventueel worden aangevuld met een bijdrage van waterschap Aa en Maas voor klimaatbestendige maatregelen.

### Groen en verkoeling

Hoogeind en BZOB hebben een groot oppervlak aan verhardingen en bebouwing, waardoor de temperatuur tot meer dan acht graden hoger ligt dan de temperatuur in het buitengebied. Door de uitstraling van de verhardingen vindt in deze gedeelten van de gemeente 's nachts nauwelijks afkoeling plaats. Die extra opwarming komt bovenop de opwarming door het veranderend klimaat. De sterke opwarming heeft negatieve gevolgen voor de gezondheid en functioneren van mensen, en kan ook leiden tot risico's voor producten, productie en machines. Om dat te voorkomen moeten bedrijfsgebouwen worden gekoeld, wat veel energie kost.

We focussen ons op het toevoegen van kwalitatief groen, het verbeteren van het bestaande groen en het gebruiken van het groen om de aantrekkelijkheid van het terrein te vergroten. Om Hoogeind en BZOB weerbaar en toekomstbestendig te maken, zetten we het groen ook in voor de verwerking van hemelwater en oppervlaktewater. De zichtbaarheid en het 'zachte' karakter van groen maakt dat dit vaak een goed vertrekpunt is voor het opbouwen van vertrouwen en samenwerking van alle partijen. Door snel een stukje vergroening te realiseren, wordt de samenwerking zichtbaar.

### Faciliteren lunchwandelen

Veel ondernemers hebben behoefte om hun werknemers te faciliteren in zo veilig en groen mogelijke wandelingen in de naaste omgeving van hun bedrijf. Een hele uitdaging omdat er niet overal mogelijkheden zijn. De bedoeling is om te komen tot toekomstbestendige bedrijventerreinen, waarin wandelen een niet meer weg te denken onderdeel is. Gestart is met de aanleg van een wandelpad aan de Heibloemweg, omringd door biodiversiteit. Deze pilot geldt als blauwdruk om uit te rollen op diverse plekken waar de nood en behoefte hoog is.

De wandelroutes die zijn voorbereid door SBH en Gemeente Helmond dragen bij aan klimaatadaptatie en vitaliteit van de ondernemers. Zo zorgen wij voor duurzame inzetbaarheid. De routes worden omgeven door stukken eetbare beplanting en biodiversiteit. Om werknemers de kans te bieden om naar buiten te gaan en te stimuleren tot bewegen, zetten we in op het realiseren van aantrekkelijke





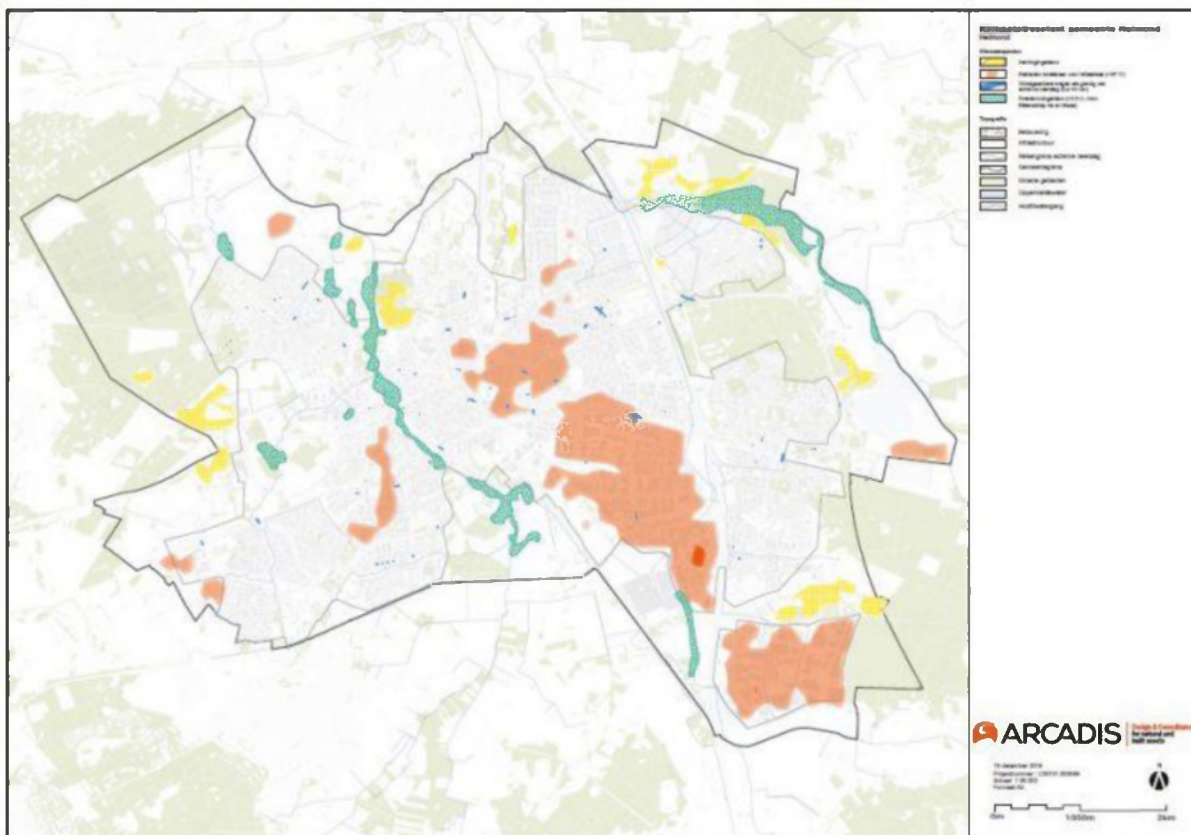


lunchwandelroutes met kwalitatief en robuust groen. Budget en tijd zijn noodzakelijk voor de verdere realisatie hiervan.

Om logische lunchwandelroutes te creëren, brengen gemeente, ondernemers en vooral de werknemers enkele mogelijke routes in beeld. Daarbij denken we aan een veldbezoek en het bevragen van medewerkers naar hun behoeften. Voor deze routes peilen we de interesse en vormen we per route een coalitie. Vervolgens gaan we aan de slag met de omliggende en aangrenzende ondernemers en grondeigenaren, om ontwerpen en afspraken te maken voor de inrichting en het beheer van de routes over openbare maar ook private ruimte. We zoeken hierbij uiteraard aansluiting bij de groenvisie en andere (onder andere in dit document genoemde) vergroeningsactiviteiten op Hoogeind/BZOB. De gemeente neemt de procesregie om dit te realiseren, de realisatie kosten komen grotendeels ten laste van de bedrijven. De aanleg kan gefaseerd uitgevoerd worden, per route. Mogelijk wordt de uitvoering gecombineerd met geplande werkzaamheden, bijvoorbeeld voor de groenvisie of renovaties.

### Hittestress

Het aantal tropische dagen en warme nachten neemt flink toe in 2050. Bedrijventerrein Hoogeind en BZOB in het zuidoosten van de gemeente en enkele gebieden in het centrum, t Hout en Helmond-Noord komen als hittegevoelig naar voren. Ook warmt het oppervlaktewater op, mogelijk met waterkwaliteitsproblemen als gevolg. Als het gaat om hitte gaan we van 7 (nu) naar meer dan 18 dagen waarbij de temperatuur oploopt tot meer dan 30°C. Ook het aantal tropische nachten boven de 20°C,







stijgt. De hitte zorgt in het centrum én op alle bedrijventerreinen in Helmond voor hittestress. De extreme hitte geeft ook droogte. De koelste plekken in de stad zijn de plekken met groen en bomen, maar door de droogte worden deze kwetsbaar.

In Helmond willen we daarom stimuleren dat bedrijfsterreinen klimaatbestendig ingericht worden, bijvoorbeeld middels groendaken, door tegels eruit te halen en groen erin te leggen of te kiezen voor waterdoorlatende tegels, het planten van meer bloemen, struiken en bomen, het plaatsen van groene erfafscheidingen en het creëren van meer schaduw.

### Stikstof

Vanuit Grote Oogst, en dus ook in de casus van BZOB en Hoogeind, wordt bij uitvoering van alle projecten gestreefd naar een integrale aanpak die ook leidt tot een stikstofreductie. Het vraagstuk van behoud van de natuur en tegelijkertijd ruimte geven aan economische en maatschappelijke ontwikkelingen gaat vele jaren terug. De uitspraak van de Raad van State, op 29 mei 2019, over de programmatische aanpak stikstof (PAS) heeft grote gevolgen. De uitspraak leidt ertoe dat economische en maatschappelijk projecten moeilijk doorgang kunnen vinden omdat vergunningen niet verleend worden.

### Uitgangspunt

De industrie is verantwoordelijk voor een groot deel van het Brabantse energiegebruik en de daarbij horende NOx uitstoot. De verwachting is dat op BZOB en Hoogeind enerzijds piekbelasters te vinden zijn, maar anderzijds door stikstof integraal mee te koppelen in de verduurzamingsaanpak makkelijker iets aan emissieverlaging kunnen doen. Op het terrein willen we de NOx emissies waar mogelijk verlagen om zo meer ruimte te creëren voor economische ontwikkeling en tegelijkertijd de natuur te herstellen.

In essentie zetten we binnen Grote Oogst BZOB/Hoogeind niet direct in op stikstof reductie. Maar op het moment dat we koppelkansen zien met de drie andere thema's binnen grote oogst, zullen we er extra aandacht aan schenken.

We willen drie doelen bereiken:

1. Piekbelasters in kaart brengen op BZOB en Hoogeind. De provincie wil met nadere analyses beter inzicht krijgen in de piekbelasters op de Grote Oogst terreinen. Met diverse analyses en beter inzicht in de vergunningen kan goed in kaart worden gebracht welke bedrijven een relatief grotere bijdrage leveren aan de stikstof uitstoot- en depositie. Als wij koppelkansen waarnemen ten aanzien van piekbelasters, dan gaan wij daarop inzetten.
2. Verduurzaming van energie-grootverbruikers. Dit doen we door in kaart te brengen hoe de energie-grootverbruiker de transitie kunnen maken naar een fossielvrije bedrijfsvoering. Vanuit de Grote Oogst aanpak helpen we de bedrijven bij de uitvoering van duurzaamheidsmaatregelen wat positieve bijdrage levert aan verlaging van de NOx emissies op BZOB en Hoogeind. Denk in dit kader ook aan warmtenetten.
3. Koppelkansen benutten voor duurzamer transport. Bijvoorbeeld via elektrische voertuigen en/of de benodigde laadinfrastructuur daarvoor. Zodat we NOx emissies verminderen.



## 5. Concrete activiteiten en programma

### Elektriciteit

Projecten	Elektriciteit
Trekker	Gemeente
Betrokken partijen (1e schil)	Provincie, Ennatuurlijk
Betrokken partijen (2e schil)	Bedrijfsleven
Schaal	Gehele bedrijventerrein Hoogeind en BZOB
Start	2023
Doorlooptijd	2023-2025

### Casus

Er is behoefte aan het verduurzamen van elektriciteit, maar ondernemers lopen tegen hindernissen aan bij het leggen van zonnepanelen op het eigen dak, m.n. dat ze niet mogen terugleveren aan het net. Om echt bij te dragen aan de energietransitie is meer uitwisseling nodig van energiestromen. Zowel warmte als elektriciteit. Met name door de beperkte aansluitcapaciteit van het LS, MS en HS net in Helmond zijn we op zoek naar slimme oplossingen. Deze kunnen we onder andere vinden in smart-grids, cable-pooling, opslagsystemen en uitwisseling 'achter-de-meter'.

Deze werklijn gaat onderzoeken hoe op bedrijventerrein Hoogeind (als start) de netstructuur en smart-grids kunnen bijdragen aan de energietransitie. Daarna kunnen we opschalen naar de andere terreinen.

Los van het publieke elektriciteitsnet willen we een infrastructuur realiseren voor opwek (m.n. zonnestroom), opslag (ntb) en piekvoorziening (H2:DENS generatoren). De infrastructuur moet jaarrond stroom kunnen opslaan en leveren op de juiste momenten. Dit 100% private en duurzame netwerk wordt een bedrijfsmatige pilot voor de overige bedrijventerreinen. We werken van klein naar groot. De eerste scope (fase 1) is de inzet van 10-15 bedrijven gekoppeld aan het net (fase1). Daarna moet dit net, of juist een nieuw net (afhankelijk van de resultaten) gaan groeien.

Een van de eerste stappen is het onderzoeken naar de mogelijkheden, het screenen van best practices en het maken van een analyse van de mogelijke clusters voor smart grids zonder dat deze over publieke grond moet lopen

### Activiteiten

Het Smart Grids project kent vooralsnog 1 fase: de ontwikkelfase. Op dit moment (tot en met 2024) wordt de ontwikkeling voorzien. Vanaf medio-eind 2024 wordt gestart met pilots.

Fase	Onderdeel	Activiteiten
Ontwikkelfase	Onderzoek	<ul style="list-style-type: none"> <li>• Best practices uitwerken op Hoogeind</li> <li>• Opslag, buffering en smart sturing onderzoeken</li> <li>• Shortlist fase 1 clusters (op basis van geschikte daken, aangrenzende percelen, toegankelijkheid etc.)</li> </ul>





	Engineering en inventarisaties	<ul style="list-style-type: none"> <li>• Inventarisatie aansluitvermogens bedrijven</li> <li>• Inventarisaties opwek-opslag en gelijktijdigheid</li> <li>• Energieprofielen fase 1 clusters (op basis van vermogensprofielen: vraag, aanbod, jaarcurve)</li> <li>• Uitwerking techniek opwek, opslag en piekgeneratoren</li> </ul>
	Juridisch - beleidsmatig	<ul style="list-style-type: none"> <li>• Beperkingen identificeren</li> <li>• Wetgeving gekoppeld aan lokale mogelijkheden</li> <li>• Toetsing AFM/ACM</li> <li>• Trace's K+L afgestemd</li> </ul>
	Communicatie en werving	<ul style="list-style-type: none"> <li>• terrein bijeenkomsten</li> <li>• werving clusters 10-15 bedrijven</li> <li>• intentie deelnemers via LOI</li> </ul>
Opschaalfase		<ul style="list-style-type: none"> <li>• Verwerken fase 1 in opschaalnotitie</li> </ul>

### Looptijd en planning

Smart Grids	Q1/Q2 2023	Q3/Q4 2023	Q1/Q2 2024	Q3/Q4 2024	Q1/Q2 2025	Q3/Q4 2025
Onderzoek						
Best practices, lokale kansen						
Engineering, gelijktijdigheid, inventarisaties						
Werving						
Juridische onderzoeken						
Startdocument						

### Warmte

Projecten	Warmte
Trekker	Gemeente
Betrokken partijen (1e schil)	Provincie, Ennatuurlijk
Betrokken partijen (2e schil)	Bedrijfsleven
Schaal	Gehele bedrijventerrein BZOB, gedeeltelijk Hoogeind
Start	2023
Doorlooptijd	2023-2025

### Casus

We rollen een warmtenet uit op bedrijventerrein BZOB.





### Activiteiten

Het Warmteproject kent vooralsnog twee majeure fases: de ontwikkelfase en de realisatiefase. Op dit moment (tot en met 2023) wordt de ontwikkeling voorzien. Vanaf medio-eind 2023 wordt de realisatiefase gestart.

Fase	Onderdeel	Activiteiten
Ontwikkelfase		
	Onderzoek en inventarisaties	<ul style="list-style-type: none"> <li>• Scans doorzetten</li> <li>• BuCa uitrekenen</li> </ul>
	Engineering	<ul style="list-style-type: none"> <li>• Engineering icm water</li> <li>• Backup-scenario berekening ivm SDE</li> <li>•</li> </ul>
	Juridisch en contracting	<ul style="list-style-type: none"> <li>• LOI</li> <li>• Warmtebedrijf ontwikkeling: cooperatief met ondernemers</li> </ul>
	Communicatie en werving	<ul style="list-style-type: none"> <li>• terrein bijeenkomsten</li> <li>• prospectus</li> <li>•</li> </ul>
Realisatiefase	Onderzoek en inventarisaties	<ul style="list-style-type: none"> <li>• Investering uitkoppelpunt</li> </ul>
	Engineering	<ul style="list-style-type: none"> <li>• Detail engineering</li> <li>•</li> </ul>
	Juridisch en contracting	<ul style="list-style-type: none"> <li>• HEA's per bedrijf</li> <li>• Offerte en aanbestedingen</li> </ul>
	Communicatie en werving	<ul style="list-style-type: none"> <li>• terrein bijeenkomsten</li> <li>• ontzorgingsloket/infopunt</li> </ul>

De volgende ondernemers doen al actief mee aan het scan-onderzoek om deel te nemen aan het warmtenet. Er blijven aanmeldingen binnenkomen.

- SCHNEIDER ELECTRIC LOGISTIC CENTRE B.V.
- ARIZA B.V.
- Plato Group/IGO-Promo Nederland
- DE WIT B.V.
- VESCOM
- COPPENS DIERVOEDING
- ARTE DI GRANITO B.V. / ARTEGROEP
- Pre Zero
- LEGRO TRANSPORTBEDRIJF B.V.
- ELIS

### Looptijd en planning

Warmte	Q1/Q2 2023	Q3/Q4 2023	Q1/Q2 2024	Q3/Q4 2024	Q1/Q2 2025	Q3/Q4 2025



Ingenieursactie en engineering						
businesscase						
Warmtebedrijf opzet						
Overeenkomsten						
Detailengineering maatwerk						
Start werkzaamheden						

## Circulaire Economie

Projecten	Collectiviteit, ketensamenwerking en data-analyse
Trekker	Gemeente
Betrokken partijen (1e schil)	Bedrijfsleven
Betrokken partijen (2° schil)	Provincie
Schaal	Hoogeind, Regio Helmond
Start	2022
Doorlooptijd	2026

### Casus

Met behulp van analyses van reststromen worden nieuwe kansen gedefinieerd. Uit deze kansen zijn drie types projecten geformuleerd die binnen Smart Synergy Helmond in de praktijk worden gebracht: collectiviteit, ketensamenwerking en data-analyse.

Het onderdeel collectiviteit kijkt naar reststromen die momenteel veelvoorkomend zijn bij bedrijven en die meer circulair verwerkt kunnen worden. Hiervoor wordt gezocht naar efficiënte ophaal- en verwerkingsmethodes.

Ketensamenwerking draait om het realiseren van een circulaire economie omtrent een bepaald materiaal dat ingewikkeld is. Hierbij worden alle ketenpartners samengebracht om te zoeken naar de meest succesvolle en circulaire oplossing voor het materiaal.

Op basis van de verzamelde data, aangevuld met LMA-data, is een database samengesteld. InduSym zet de digitale tool Circulair Gebiedsbeheer in om hieruit in kaarten en grafieken de kansen voor circulaire projecten in beeld te brengen.

### Activiteiten

Een aantal van deze projecten loopt al vanaf begin 2022, bijvoorbeeld Textielketen en collectieve inzameling van pallets en ICT/elektronica. Deze projecten hebben een langere doorlooptijd dan de subsidie strekt. Verder bieden deze projecten veel kansen voor het aansluiten van nieuwe reststromen en projecten, dat het waardevol is om ze door te zetten binnen de Grote Oogst. Vanaf 2024 zal er ook gestart worden met nieuwe projecten die elkaar doorlopend opvolgen t/m 2026. Hiervoor halen we vragen op uit de markt en maken we datagedreven keuzes.

### Deelproject Collectieve afvalverzameling van reststromen

Door samen afvalreststromen te verzamelen en vervoeren, kunnen we de afvalinzameling efficiënter organiseren voor onze bedrijventerreinen. Zo werken we nog beter samen. Een eerste pilot is al gestart op Hoogeind, waarbij pallets, ICT en accu's ingezameld worden. Ook worden er gesprekken gevoerd met



grote afvalverwerkers zodat collectief een white label wagen kan gaan rijden voor andere stromen die nu bij het restafval belanden.

In het komend jaar wordt een professionaliseringsslag over de pilot gedaan. We werken toe naar een ophaalronde die toegankelijk is voor alle bedrijventerreinen in Helmond en een samenwerking is van meer dan twee partijen. Met verwerkers gaan we op zoek naar toekomstbestendige en onafhankelijk functionerende systemen waarbij vervoersbewegingen verminderd worden en reststromen een meer circulaire bestemming krijgen. In de jaren die zullen volgen willen we deze samenwerking steeds verder uitbreiden met nieuwe reststromen en daarbij horende verwerkers.

Fase	Onderdeel	Activiteiten
Realisatiefase	Onderzoek en inventarisaties	<ul style="list-style-type: none"> <li>Nieuwe reststromen</li> <li>Nieuwe duurzame verwerkers</li> </ul>
	Juridisch en contracting	<ul style="list-style-type: none"> <li>Samenwerkingscontract met nieuwe partijen</li> </ul>
	Communicatie en werving	<ul style="list-style-type: none"> <li>Terrein bijeenkomsten</li> </ul>

### Deelproject Textielketen

De textielketen is de eerste die hiervoor is opgepakt. Na goede gesprekken met partners uit de textielindustrie kwam naar boven dat de grootste vraag die er nu in de industrie ligt hoe ze aan goed opgeleid personeel komen die de know-how van textiel hebben. Deze kennis is namelijk veel verdwenen in Nederland, maar essentieel om te begrijpen hoe textiel uiteindelijk weer circulair geproduceerd kan worden.

Er wordt nu georiënteerd hoe er een opleiding kan landen in de regio om circulair textiel te produceren. Deze opleiding heeft nog geen duidelijke vorm, maar zal in het komende jaar in samenwerking met de partners, Fontys en ROC ter Aa opgesteld worden. Aangezien er bij het Saxion college in Enschede HBO studenten worden opgeleid met een achtergrond in basistextielkennis, wordt hun ervaring meegenomen in het vormgeven van dit traject. Na komend jaar moet duidelijk zijn welke vorm van opleiding verder uitgewerkt gaat worden in de daaropvolgende jaren.

Fase	Onderdeel	Activiteiten
Ontwikkelfase	Onderzoek en inventarisaties	<ul style="list-style-type: none"> <li>Nieuwe partners</li> <li>Marktonderzoek</li> </ul>
	Juridisch en contracting	<ul style="list-style-type: none"> <li>Opleidingsformat opstellen</li> <li>Toezegging commitment partners</li> </ul>
	Communicatie en werving	<ul style="list-style-type: none"> <li>Partnerbijeenkomsten</li> </ul>
Realisatiefase	Onderzoek en inventarisaties	<ul style="list-style-type: none"> <li>Proefsgewijs verbeteren van curriculum</li> </ul>
	Juridisch en contracting	<ul style="list-style-type: none"> <li>LOI</li> </ul>
	Communicatie en werving	<ul style="list-style-type: none"> <li>Partnerbijeenkomsten</li> <li>Werving scholieren</li> </ul>





### Deelproject kentekenplaathouderketen

Naast het vervolg van de textielketen wordt ook een nieuwe ketensamenwerking in een andere stroom opgestart. Uit eerdere scans van InduSym en gesprekken met producenten van kentekenplaathouders werd duidelijk dat het eenvoudig is om van oude kentekenplaathouders nieuwe te maken. Na een oriëntatie bij een aantal garagehouders in Helmond kwam naar boven dat het haalbaar is om kentekenplaathouders apart in te zamelen. Er is helderheid hoe de keten zich vormt en de welwillendheid van de verschillende partijen om de keten te sluiten is aanwezig.

Fase	Onderdeel	Activiteiten
Ontwikkelfase		
	Onderzoek en inventarisaties	<ul style="list-style-type: none"> <li>• Marktonderzoek</li> <li>• Partners benaderen</li> </ul>
	Engineering	<ul style="list-style-type: none"> <li>• Plastic-keten sluitend maken</li> </ul>
	Juridisch en contracting	<ul style="list-style-type: none"> <li>• Toezegging commitment partners</li> <li>• Plan van aanpak schrijven</li> </ul>
	Communicatie en werving	<ul style="list-style-type: none"> <li>• Partnerbijeenkomsten</li> </ul>
Realisatiefase		
	Juridisch en contracting	<ul style="list-style-type: none"> <li>• LOI</li> <li>• Businesscase opstellen</li> </ul>
	Communicatie en werving	<ul style="list-style-type: none"> <li>• Partnerbijeenkomsten</li> </ul>

### Nieuwe deelprojecten uit kansen

Vanuit Grote Oogst faciliteert de provincie een Reststromenscan via Indusym. Dit geeft inzicht in de meest kansrijke en waardevolle stroom-kans-combinaties. Onderdeel daarvan is dat bedrijven kunnen deelnemen aan Circo-tracks (workshops), om hun bedrijfsvoering of product circulair te maken. Met deze informatie kan voor circulariteit een omgevingsprogramma opgesteld gaan worden. Dit doen we in samenhang met de aanpak in Eindhoven.

De daadwerkelijke invulling van de aanpak is sterk afhankelijk van de inzichten uit de reststromenscan; daaruit wordt duidelijk welke stromen en welke partijen een rol kunnen spelen. Vanuit ervaringen op andere locaties, wordt voor dit project een langere doorlooptijd dan de 3 jaren van Grote Oogst verwacht. De aanpak om de nieuwe kansen tot projecten te organiseren is als volgt:

#### Fase 1: Prioriteren en selectie

Op dit moment is al een groot aantal onderwerpen geïdentificeerd waaruit geselecteerd kan worden.

- Materialen: PMD, kentekenplaathouders, vleessappen, kunststof, papier/karton, wikkelfolie, koffiedrab, natuursteen, slib, hout en metaal.



- Activiteiten: verhogen bekendheid en bewustwording bij ondernemers over circulariteit, inzet op de economie, en verbinding met het onderwijs, sociale werkplaatsen en lokale maakplaatsen (Het Beginstation, JobFactory en het Circulair Ambachtscentrum).
- Stakeholders: een samenwerking met de grote recyclaars op Hoogeind, afvalinzamelaars (Renewi, PreZero, Van Kaathoven e.d.), kennisinstellingen en bedrijven (gevestigd of startups) met innovatieve technologie voor het gebruik van secundaire grondstoffen.
- Verbeterde logistiek rondom afval: meer afvalscheiding en ophalen ervan faciliteren, smart afvalmonitoring en reductie vervoersbewegingen (gechipte containers en whitelabel wagens), een lokale milieustraat voor ondernemers (bedrijvenmijn).

Het doel van de projecten is om circulaire economie in de praktijk te brengen door samenwerking van bedrijven. De motivatie van de betrokken bedrijven speelt een grote rol in het prioriteren. Dit heeft een grote invloed op de slagingskans. We zullen hen daarom nauw betrekken bij de vormgeving van de projecten, zodat deze bottom-up worden geïnitieerd en gedragen.

#### Fase 2: Partners benaderen

Na selectie van het onderwerp, zoeken we aanvullende partners. Dit zijn stakeholders die een bijdrage kunnen leveren aan het project door kennis en ervaring, innovatie, of hun plaats in de (circulaire) keten. Denk hierbij aan bedrijven, specialisten, logistieke partners of kennisinstellingen.

Afhankelijk van de omvang van de projecten, kiezen we een aantal projecten om tegelijkertijd uit te voeren.

#### Fase 3: Plan van aanpak maken

Zodra de projecten zijn gedefinieerd en de juiste stakeholders zijn aangehaakt, wordt per project een werkgroep geformeerd voor de uitrol van het project. Wij coördineren de samenwerking tussen alle stakeholders. Het einddoel is om te komen tot een bestendig partnerschap tussen lokale partijen.

We stellen met de werkgroep een plan van aanpak op waarin alle rollen, verwachtingen en acties zijn uitgewerkt, en spreken een overlegstructuur af. De eerste stap is het testen van een principe, vaak in de vorm van een pilot. Uit deze eerste praktijktoets trekken we lessen. Daarvoor bedenken we oplossingen en we testen die weer in de praktijk.

#### Fase 4: Businesscase opstellen

Na het onderzoeken en uitwerken van deze circulaire activiteit, stellen wij een businesscase op. Die wordt opgepakt en opgeschaald door een uitvoerende partij die tijdens het project betrokken is.

Voor de Maakindustrie ligt de focus op het behoud van waarde van grondstoffen, het verlagen van de milieudruk in de productie en het vergroten van de voorzieningszekerheid. Vooral dit laatste is nu erg actueel.





De grondstoffentransitie vraagt een groot schaalniveau om effectief te zijn. Binnen de Grote Oogst willen we werken aan SGE brede samenwerking op dit thema. Helmond kan in dat netwerk en in de ketens op regionaal niveau wellicht een rol vervullen.

De bedoeling is dat ieder nieuw project de volgende zal opvolgen zodra er een het plan van aanpak heeft afgerond. Hiermee is het overzichtelijk voor de projectleider om een nieuw project te kunnen starten.

Fase	Onderdeel	Activiteiten
Prioriteren en selectie	Inventarisatie	<ul style="list-style-type: none"> <li>• Materiaalkeuze</li> <li>• Ketensamenwerking of collectief</li> </ul>
Partners benaderen	Communicatie en werving	<ul style="list-style-type: none"> <li>• Terrein bijeenkomsten</li> <li>• Partnerbijeenkomsten</li> <li>• Bedrijven, specialisten, logistieke partners of kennisinstellingen</li> </ul>
Plan van aanpak	Engineering	<ul style="list-style-type: none"> <li>• Werksessies</li> <li>• Proef/pilot uitrollen</li> <li>• Samenwerking oprichten</li> </ul>
Businesscase opstellen	Juridisch en contracting	<ul style="list-style-type: none"> <li>• Opschaling pilot</li> <li>• Samenwerking vaststellen</li> </ul>
Programma starten		<ul style="list-style-type: none"> <li>• Professionalisering pilot</li> </ul>

## Looptijd en planning

### Collectieve afvalverzameling van reststromen

Collectief	Q1/Q2 2023	Q3/Q4 2023	Q1/Q2 2024	Q3/Q4 2024	Q1/Q2 2025	Q3/Q4 2025	Q1/Q2 2026
Partners bepalen							
Plan van aanpak maken							
Businesscase opstellen							
Pilot draaien							
Nieuwe partners en reststromen							

### Textielketen

Textiel	Q1/Q2 2023	Q3/Q4 2023	Q1/Q2 2024	Q3/Q4 2024	Q1/Q2 2025	Q3/Q4 2025
Plan van aanpak maken						
Ontwikkelen aanbod						
Uitwerken/start pilot						





Doorontwikkelen programma						
---------------------------	--	--	--	--	--	--

### Kentekenplaathouderketen

Kentekenplaathouders	Q1/Q2 2023	Q3/Q4 2023	Q1/Q2 2024	Q3/Q4 2024	Q1/Q2 2025	Q3/Q4 2025
Partners bepalen						
Plan van aanpak maken						
Businesscase opstellen						
Pilot draaien						

### Verkennen kansen circulaire economie

Verkennen kansen circulaire economie	Q1/Q2 2023	Q3/Q4 2023	Q1/Q2 2024	Q3/Q4 2024	Q1/Q2 2025	Q3/Q4 2025	Q1/Q2 2026	Q3/Q4 2026
Prioriteren en selectie								
Partners benaderen								
Plan van aanpak								
Businesscase opstellen								
Programma starten								

- Blauw – nieuw deelproject te starten in 2023
- Oranje – nieuw deelproject te starten in 2024
- Groen – nieuw deelproject te starten in 2025

### Waterrotonde

Projecten	Waterrotonde BZOB
Trekker	Gemeente
Betrokken partijen (1e schil)	Provincie, BrabantWater, HydroBusiness, Waterschap Aa en Maas
Betrokken partijen (2e schil)	Bedrijfsleven
Schaal	Gehele bedrijventerrein BZOB
Start	2023
Doorlooptijd	2023-2025

### Casus

Het doel van de Waterrotonde is tweeledig:

1. De grootste waterverbruikers gebruiken niet langer drinkwater als proceswater of bron voor productie van demiwater.
2. De bedrijven met een grote hoeveelheid organische reststromen in hun afvalwater kunnen deze een optimale bestemming geven.





## Activiteiten

Het concept proceswaterfabriek wordt nader uitgewerkt. We onderhandelen met de kansrijke bedrijven over de tarieven en sluiten met hen een intentieverklaring voor deelname. In een werkgroep met Gemeente Helmond en Ennatuurlijk werken we de beschikbaarstelling van het perceel en de samenwerking betreffende tracés en infrastructuur uit. Als dit rond is, gaan we over tot een definitief ontwerp en aanvraag van vergunningen. Wanneer dit rond is gaan we over tot realisatie. Na ingebruikname, evalueren wij de situatie en kijken of er nog kansen te benutten zijn door de waterrotonde door te ontwikkelen.

De eerste stap betreffende het verwaarden van afvalwater is de MKBA. Deze analyse onderzoekt een aantal scenario's en kwantificeert de economische, duurzame en maatschappelijke kosten en baten ervan. In de afweging nemen wij een breed scala aan parameters mee, waaronder de maatschappelijke lasten, en de verdeling daarvan naar de betrokken partijen, en de winst op het gebied van duurzaamheid.

De ondernemers op BZOB weten dat hun afvalwaterstromen waarde hebben. De RWZI wordt mede betaalbaar gehouden door de relatief makkelijk afbreekbare organische componenten in hun afvalwater. De bedrijven die deze aanleveren, moeten echter hetzelfde betalen als alle andere partijen omdat ze voor een verplicht vast VE-tarief worden afgerekend. Om dat te vermijden zouden de bedrijven kunnen besluiten zelf hun eigen stroom te gaan zuiveren, maar dit gaat ten koste van efficiëntie en duurzaamheid. Daarom onderzoeken wij collectieve oplossingen waarbij iedereen beter af is. Uiteindelijk zetten wij ook in op het begeleiden van de realisatie van het concept.

## Looptijd en planning

Proceswaterfabriek	Q3/4 2022	Q1/2 2023	Q3/4 2023	Q1/2 2024	Q3/4 2024	Q1/2 2025	Q3/4 2025
Calculatie inname, zuivering en leidingwerken							
Opstellen businesscase, berekening tarieven							
Uitvoeren RI&E							
Werving en onderhandeling klanten							
Intentieverklaring klanten							
Uitwerking perceel en tracés							
Afstemming stakeholders (Gemeente, BW/HB, Ennatuurlijk)							
Definitief ontwerp/aanvragen vergunningen							
Realisatie							
Evaluatie en doorontwikkeling							

Verwaarden afvalwater	Q3/4 2022	Q1/2 2023	Q3/4 2023	Q1/2 2024	Q3/4 2024	Q1/2 2025	Q3/4 2025





Uitwerken MKBA							
Keuze scenario							
Uitwerken scenario							
Onderhandeling stakeholders (Gemeente, BW/HB, Waterschap)							
Opstellen businesscase, berekening tarieven							
Werving en onderhandeling klanten							
Intentieverklaring klanten							
Definitief ontwerp/aanvragen vergunningen							
Realisatie							
Evaluatie en doorontwikkeling							

## Klimaatadaptatie

Projecten	Water, biodiversiteit en hittestress
Trekker	Gemeente
Betrokken partijen (1e schil)	Bedrijfsleven
Betrokken partijen (2° schil)	Provincie
Schaal	Hoogeind, BZOB
Start	2022
Doorlooptijd	2026

## Casus

Onderzoek laat zien dat de oppervlaktetemperatuur in Helmond extreem oploopt tijdens warme dagen, met temperaturen oplopend tot 45 graden. Dit blijkt juist in het centrum maar ook op de bedrijventerreinen het geval te zijn, door verminderd groen en vele verharde gebieden. Dus de bedrijventerreinen moeten klimaatadaptief te worden ingericht. Hiervoor worden voor nieuwe bedrijven inrichtingsnormen opgesteld om hittestress en wateroverlast te beperken. Met verschillende gemeenten, waterschappen en de provincie gaan we inzetten op projecten om bestaande bedrijventerreinen klimaatadaptief in te richten. De bedrijven zelf spelen hierin een belangrijke rol. Van deze locaties kan geleerd worden hoe toekomstige bedrijventerreinen ontwikkeld moeten worden.

## Activiteiten

Klimaatadaptieve inrichting. De uitvoering richt zich op het behoud en versterken van de bestaande groenstructuur op Hoogeind en BZOB en directe omgeving (privaat), waarbij aandacht is voor recreatief en kwalitatief groen, biodiversiteit, ruimtelijke kwaliteit in relatie tot de borging van toekomstig beheer en onderhoud.

Aanleg wandelroutes: Een lunchwandeling tussen de middag is gezond. Werknemers willen dit graag, maar dan wel in een aangename en veilige omgeving. Door veilige, groene en schaduwrijke







wandelroutes te ontwikkelen wordt hierin voorzien. De aanleg van recreatieve voorzieningen maken bedrijventerreinen aantrekkelijk voor personeel en de omgeving.

**Afkoppelen hemelwater:** Bij traditionele bebouwing en verhardingen wordt het regenwater afgevoerd via de riolering. Dit zorgt nog wel eens voor een piekbelasting van het rioolstelsel bij afvoer van grote hoeveelheden regenwater. In het geval van overbelasting kan wateroverlast ontstaan. Het afkoppelen van hemelwater van het gemengde rioolstelsel levert een bijdrage aan de bestrijding van wateroverlast en zorgt voor aanvulling van het grondwater. Daarnaast brengt het opslaan van regenwater ook het voordeel dat het water beschikbaar is tijdens periodes van droogte.

**Waterberging:** Voor het voorkomen van wateroverlast op BZOB zullen we waar nodig de singel, die is aangelegd om regenwater op te vangen, verbreden. Bij de reconstructie van de Gerstdijk kunnen ook extra waterbergingen aangelegd worden om de kans op wateroverlast hier te verkleinen. Op bedrijventerreinen wijzen we bedrijven op de mogelijkheid om regenwater van het riool af te koppelen en op te vangen in een regenton aan de regenpijp.

**Workshop vergroenen:** Het organiseren van een klimaatsafari om het bewustzijn op de nadelige gevolgen van droogte, wateroverlast en hittestress onder de aandacht te brengen. Dit kan vervolgens gekoppeld worden aan concrete en effectieve maatregelen en een workshop vergroenen en verblauwen op eigen kavel. Met een workshop bedrijven inspireren over de mogelijkheden (voordelen en kosten) met betrekking tot het vergroenen (groene gevels, sedumdak, of groene inrichting van bijvoorbeeld parkeerplaatsen) en verblauwen (infiltratie, wadi) van pand/kavel. Vergroening heeft een positieve invloed op de infiltratiemogelijkheden. Bij piekbuien kan het water beter afgevoerd worden wat het risico op wateroverlast vermindert. Daarnaast draagt groen bij aan de biodiversiteit en een gezonde en prettige werkomgeving.

**Subsidiemogelijkheden onderzoeken:** We denken aan het geven van subsidie vanuit de gemeente voor de aanleg van daken die zijn voorzien van speciale beplanting, meestal in de vorm van zoden of kant-en-klare systemen die bestaan uit mossen, vetplanten (sedum), kruiden en grassen.

**Stresstesten:** De klimaatstresstesten en de aansluitende dialogen moeten iedere zes jaar worden uitgevoerd. Daarmee weten we of we op de goede weg zitten. De Helmond-brede uitvoeringsagenda klimaatadaptie loopt tot 2025 en dan worden nieuwe stresstesten voor Helmond uitgevoerd en worden opnieuw klimaatdialogen gehouden. Daarna wordt ook de uitvoeringsagenda opnieuw opgesteld.

## Looptijd en planning

### Klimaatadaptieve inrichting

Gemeente	Q1/Q2 2023	Q3/Q4 2023	Q1/Q2 2024	Q3/Q4 2024	Q1/Q2 2025	Q3/Q4 2025	Q1/Q2 2026
In kaart brengen huidige groenstructuur							



Plan van aanpak toevoeging groen							
Gefaseerde uitrol groenstructuur							

### Aanleg wandelroutes

Collectief	Q1/Q2 2023	Q3/Q4 2023	Q1/Q2 2024	Q3/Q4 2024	Q1/Q2 2025	Q3/Q4 2025	Q1/Q2 2026
In kaart brengen mogelijke routes							
Bespreken met ondernemers							
Opstellen PvA							
Gefaseerde uitrol groenstructuur							

### Afkoppelen hemelwater

Bedrijfsleven/collectief	Q1/Q2 2023	Q3/Q4 2023	Q1/Q2 2024	Q3/Q4 2024	Q1/Q2 2025	Q3/Q4 2025	Q1/Q2 2026
Voorlichtingscampagne vormgeven							
Bespreken met ondernemers							
Uitrol campagne en acties							

### Waterberging

gemeente	Q1/Q2 2023	Q3/Q4 2023	Q1/Q2 2024	Q3/Q4 2024	Q1/Q2 2025	Q3/Q4 2025	Q1/Q2 2026
Knelpunten in kaart brengen							
Verbreding singel BZOB							
Extra waterberging Gersdijk							
Gefaseerde uitrol tbv andere knelpunten							

### Workshop vergroenen

gemeente	Q1/Q2 2023	Q3/Q4 2023	Q1/Q2 2024	Q3/Q4 2024	Q1/Q2 2025	Q3/Q4 2025	Q1/Q2 2026
Vorbereiding bewustwording							
Klimaatsafari							





workshops							
-----------	--	--	--	--	--	--	--

## Subdiemogelijkheden onderzoeken

Gemeente	Q1/Q2 2023	Q3/Q4 2023	Q1/Q2 2024	Q3/Q4 2024	Q1/Q2 2025	Q3/Q4 2025	Q1/Q2 2026
In kaart brengen mogelijke opties							
Bespreken met ondernemers							
Opstellen PvA							
Openstelling							

## Klimaatstresstesten

Gemeente	Q1/Q2 2023	Q3/Q4 2023	Q1/Q2 2024	Q3/Q4 2024	Q1/Q2 2025	Q3/Q4 2025	Q1/Q2 2026
Uitvoering test							
Aanpassen uitvoeringsagenda klimaatadaptie							



## 6. Sturing en monitoring

De monitoring wordt praktisch en pragmatisch ingericht. We monitoren de indicatoren die van belang zijn voor het behalen van de doelen van ieder (deel)project. Per (deel)project nemen we daarom als actie een nulmeting op. Voor ieder (deel)project geldt dat bepaalde indicatoren relevanter zijn dan andere. Relevante indicatoren voor dit project zijn onder andere mate van hittestress, wateroverlast en droogte. Besparing van energieverbruik is hier geen relevante indicator en nemen we dan ook niet mee in de monitoring.

Daarnaast geldt dat bepaalde indicatoren lastig kwantitatief in beeld kunnen worden gebracht. Denk bijvoorbeeld aan het monitoren van de betrokkenheid van ondernemers. De voortgang van dergelijke indicatoren zullen we kwalitatief in beeld brengen.

Periodiek rapporteren de projecteigenaren over de voortgang van de (deel)projecten. Jaarlijks wordt een voortgangsrapportage bij de provincie ingediend. De resultaten van de monitoring zetten we naast het in beeld brengen van de voortgang en mogelijkheid tot tijdige bijsturing ook in om ondernemers te betrekken voor betrokkenheid en enthousiasmeren.

De stuurgroep komt 4 maal per jaar bijeen. Het gedelegeerd opdrachtgeversoverleg eens per 8 weken. Daarnaast is er per terrein een werkgroep bestaande uit ondernemers, welke input levert aangaande de uit te voeren activiteiten.