

Provincie Noord-Brabant

# Aanpak internationalisering

# Inhoud

<b>Inleiding</b>	<b>3</b>
Leeswijzer	5
<b>1. Brabantse internationale samenwerking</b>	<b>6</b>
Samenspel innovatiesamenwerking, handel en buitenlandse investeringen	6
<b>2. Rol van de provincie</b>	<b>9</b>
Vraaggestuurd en signalerend werken	10
Vier manieren om beweging te stimuleren	10
Activiteiten internationalisering	11
<b>3. Afweging internationalisering</b>	<b>13</b>
Aansluiting op Brabant	14
Mogelijkheden	15
Realiseerbaarheid	16
Omgevingsfactoren	16
Randvoorwaarden voor internationale samenwerking	18
Afweging focusregio's internationalisering	18
<b>Bijlage 1: Focusregio's internationale inzet 2023-2027</b>	<b>19</b>
Inzet Europa	20
Inzet Wereld	23



# Inleiding

**De afgelopen decennia heeft de provincie Noord-Brabant met haar partners in Brabant, Nederland, en het buitenland een sterk, onderscheidend en internationaal georiënteerd profiel opgebouwd. De internationale relaties hebben bijgedragen aan een internationaal concurrerende Brabantse economie die gericht is op innovatie gedreven ondernemen over de grens en daar in belangrijke mate het verdienvermogen aan ontleent.**



Dit zien we ook terug in recente cijfers van het Brabant Business Panel. 59% van de Brabantse bedrijven geeft aan internationaal actief te zijn. Daarvan zegt nog eens 59% dat ze in meer landen actief zouden willen zijn.<sup>1</sup>

De provincie Noord-Brabant heeft de ambitie om structureel tot de internationale top van sterke, innovatieve kennisregio's te behoren en actief bij te dragen aan de oplossingen voor (Europese) maatschappelijke uitdagingen. Vanuit het perspectief van internationalisering zet de provincie strategisch in op het verzilveren van de internationale kansen voor Brabantse bedrijven en onderzoeks- en onderwijsinstellingen die bijdragen aan toekomstbestendige Brabantse ecosystemen.

Onderzoeks- en adviesorganisatie Ecorys voerde in 2020 een evaluatie uit over het internationaliseringsbeleid van de provincie met als belangrijkste conclusie dat er veel draagvlak is voor de provinciale rol en aanpak en dat die bijdragen aan de (sociaal-)economische versterking van Brabant. In deze aanpak wordt de vertaalslag gemaakt van de maatschappelijke opgaven van Brabant naar onze focus op thema's en landen waar we de komende jaren als Brabant op inzetten. Hierbij is internationalisering geen doel op zich, maar nadrukkelijk een middel om de provinciale doelen te behalen. Het is nuttig om de samenwerking op te zoeken waar je complementair bent aan elkaar. Samenwerkingsverbanden tussen bedrijven, kennisinstellingen en overheden in binnen- en buitenland dragen ertoe bij dat toepasbare innovaties sneller naar de markt worden gebracht voor de eindgebruiker.

<sup>1</sup> Brabant Business Panel, editie oktober 2023

Internationale (innovatie)samenwerking wordt bovendien steeds relevanter en speelt een toegevoegde rol bij de aanpak van de maatschappelijke uitdagingen. Dit heeft bijvoorbeeld betrekking op de energietransitie, klimaatadaptatie, toekomstbestendige arbeidsmarkt en betaalbaarheid van de zorg. Duidelijk is dat niet alleen Brabant maar landen wereldwijd geconfronteerd worden met vergelijkbare maatschappelijke uitdagingen en op zoek zijn naar geschikte oplossingen.

## **Door over grenzen heen samenwerking te stimuleren, brengen we de oplossingen voor Brabant dichterbij.**

Bij het aangaan en versterken van buitenlandse relaties gaan we uit van de hedendaagse en toekomstige onderscheidende ecosystemen die bijdragen aan het welzijn en de welvaart in Brabant, ook in de toekomst. Denk hierbij aan hightech innovaties met diverse toepassingsgebieden waaronder gezondheid, mobiliteit, energie en voedselvoorziening. Het gaat om het stimuleren van innovaties die de kwaliteit van leven van mens, dier en milieu verbeteren. Stakeholders in Brabant ervaren steeds meer de urgentie om hoogwaardige producten en diensten te ontwikkelen die hierop aansluiten.

Daarnaast hebben de geopolitieke ontwikkelingen van de laatste jaren aangetoond dat zowel Brabant als Nederland belang hebben bij een Europese Unie die internationaal concurrerend is en open strategische autonomie bewerkstelligt. In Europees verband worden toekomstbestendige Europese industrieën gevormd en hierbij zal Brabant gerichte samenwerkingsverbanden zorgvuldig verder vormgeven met partners. In aanvulling hierop worden relaties buiten Europa onderhouden en versterkt op die thema's waar complementaire expertise elkaar kan versterken. Hiermee sluiten we aan op de nationale en Europese economische strategieën en op de behoeften van Brabantse kennisinstellingen en het bedrijfsleven. Om de inzet van de provincie in het buitenland te bepalen, heeft de provincie een afwegingskompas ontwikkeld. Hierin staan de componenten die voor Brabant

van belang zijn bij het afwegen van internationale samenwerking. Uiteraard wordt hierbij gekeken naar de inhoudelijke match met Brabant op innovatiegebied en we kijken nadrukkelijk ook naar factoren die een potentiële match mogelijk en realiseerbaar maken. Daarnaast heeft het thema rechtstaat, democratie en mensenrechten een belangrijker plek gekregen in relatie tot onze internationale inzet. We kijken hierbij specifiek naar de rol die de provincie kan vervullen om in relatie tot specifieke landen het belang van maatschappelijke kwesties te agenderen en bewustwording hierover te stimuleren bij betrokken stakeholders. Deze aanpak internationalisering en de uitwerking ervan zijn tot stand gekomen door een uitgebreide deskresearch en gesprekken met onze partners binnen en buiten Brabant. Onze primaire partner in deze is de Brabantse Ontwikkelings Maatschappij (BOM). De collega's bij de BOM weten vanuit een handels- en investeringsperspectief in welke landen Brabantse bedrijven interesse hebben en actief zijn en waar wij als provincie via de Brabantse bedrijven de meeste beweging kunnen creëren. Ook zijn gesprekken gevoerd met diverse in Brabant gevestigde onderzoeksinstituten. Zij doen hoogwaardig technologisch onderzoek en signaleren trends en kansen voor innovaties. Zo weten we welke ontwikkelingen het beste aansluiten bij onze missiegedreven innovaties. Het Nederlandse postennetwerk (ambassades en consulaten) heeft ons op de hoogte gebracht over de laatste ontwikkelingen en trends in bepaalde landen, zodat we gericht onze focus kunnen leggen op de landen die het beste aansluiten bij ons Brabants profiel. De informatie die diverse stakeholders delen, helpt ons om gericht relaties op te bouwen in die landen die aansluiten op de vraag vanuit de Brabantse economie.

Daarnaast hebben we regelmatig overleg met partners, zoals het ministerie van Buitenlandse Zaken en Amnesty International. Informatie-uitwisseling met deze partners draagt ertoe bij dat onze activiteiten aansluiten op het beleid van de Rijksoverheid waarbij relevante samenwerking wordt gezocht. Tegelijkertijd zorgt dit contact dat we een aantal waarborgen kunnen inbouwen in onze aanpak waardoor we adaptief kunnen inspelen op omgevingsfactoren. Contact met Amnesty International zorgt ervoor dat we de landenanalyses ten aanzien van maatschappelijke ontwikkelingen in het juiste perspectief kunnen plaatsen en we bewust zijn van de rol die we in sommige landen kunnen spelen in relatie tot actieve Brabantse organisaties.

Deze aanpak geeft vorm aan de manier waarop we de ambities en doelen uit het Beleidskader Economie 2030 bereiken. We dragen hiermee actief bij aan het internationale concurrentievermogen van de Brabantse economie. Deze aanpak wordt dan ook meegenomen in de integrale Uitvoeringsagenda Economie, Kennis en Talentontwikkeling. Daarin zullen ook de activiteiten en indicatoren worden opgenomen.

Wat buiten deze aanpak valt, maar wat inherent wel onder internationale samenwerking valt, zijn onze grensoverschrijdende opgaven op andere provinciale thema's zoals natuur, milieu, water, landbouw, mobiliteit, vergunningen, stikstof en toezicht en handhaving. Deze beleidsvelden bevatten onderwerpen en uitdagingen die niet stoppen bij de landsgrens. Om deze reden zoeken we hier niet alleen economische samenwerking op maar hebben we in onze samenwerking ook nadrukkelijk aandacht voor de andere bovengenoemde provinciale thema's. Vanwege het belang van deze vraagstukken investeren we niet alleen in ambtelijke samenwerking tussen Brabant, Vlaanderen en Noordrijn-Westfalen maar ook nadrukkelijk in bestuurlijke samenwerking.



## Leeswijzer

Hoofdstuk 1 geeft weer hoe we de internationale componenten hebben verdeeld in Brabant. Hoofdstuk 2 gaat in op de rol die we als provincie hebben bij internationale samenwerking en welke activiteiten we daarbinnen uitvoeren. Hoofdstuk 3 presenteert het afwegingskompas welke we gebruiken ter overweging van de landen waar we onze activiteiten willen inzetten. In de bijlage is opgenomen op welke landen we ons de komende bestuursperiode focussen waarbij we het afwegingskompas als grondslag hebben genomen bij de overweging.

Het afgelopen half jaar heeft de provincie Noord-Brabant veel betekend in het verbinden van onze regio West-Brabant met zowel Vlaanderen als Duitsland. Zo zijn er nieuwe samenwerkingskansen en inspiratie door onder andere een beursbezoek dat in München hebben plaatsgevonden. Contacten met zorgorganisaties, bedrijven, onderzoekspartijen en andere relevante stakeholders zijn zeer waardevol gebleken voor diverse stakeholders uit ons netwerk. Maar ook in de stap daarna in het meedenken over het verder concretiseren van de samenwerking met partners in deze landen heeft de provincie een relevante en ondersteunende rol op zich genomen. Kortom, de zaadjes en verbindingen zijn gelegd voor nieuwe initiatieven.

***Chantal van Spaendonck – directeur Care Innovation Center***

# 1. Brabantse internationale samenwerking

## Samenspel innovatiesamenwerking, handel en buitenlandse investeringen

Noord-Brabant behoort tot de top van kennis- en innovatieregio's in Europa. De ambitie is om deze positie te behouden en te versterken. De provincie draagt hier met internationalisering op vier manieren aan bij:

1. Innovatiesamenwerking

2. Beleidsuitwisseling

3. Handelsbevordering

4. Investeringsbevordering

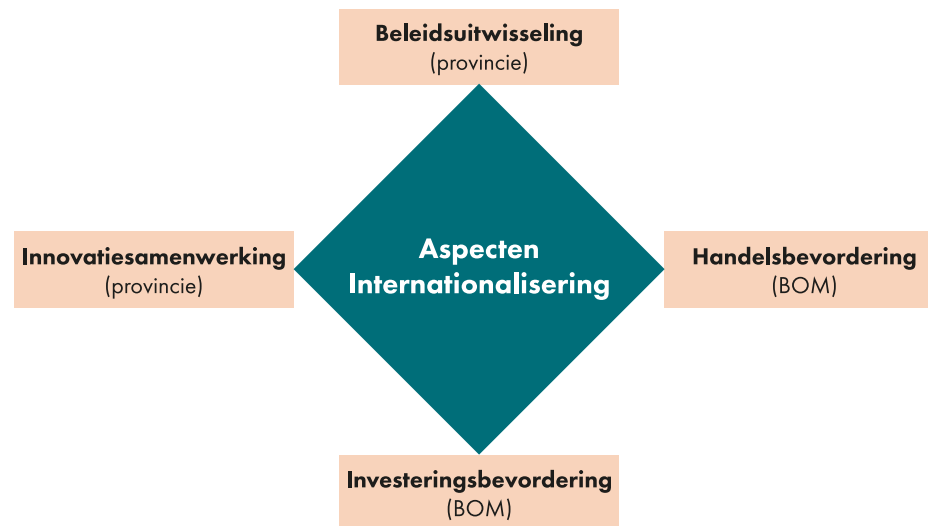
Deze taken voert de provincie zelf uit of laat deze uitvoeren door haar uitvoeringsorganisatie, de BOM.



## Provinciale organisatie

De provinciale organisatie richt zich voornamelijk op innovatiesamenwerking en beleidsuitwisseling. Dat wil zeggen: we stimuleren partijen die bezig zijn met innovatie met elkaar samen te werken. Door samenwerking worden innovaties namelijk beter en zullen deze sneller een toepassing vinden. Hierbij richten we ons op de innovaties die bijdragen aan de maatschappelijke opgaven voor Brabant. Beleidsuitwisseling gebeurt op ambtelijk niveau met buitenlandse overheidsorganisaties. Door actief informatie uit te wisselen met andere overheden over het beleid dat raakt aan gemeenschappelijke uitdagingen kunnen we inspiratie opdoen en leren welke initiatieven wel al dan niet werken in het buitenland. Naast de provinciale organisatie, levert ook de BOM een directe bijdrage op het gebied van internationalisering door handelsbevordering en door het aantrekken van investeringen naar Brabant. Hierbij maakt Brabant de omschakeling van *volume to value*: we richten ons niet meer op het aantrekken van zoveel mogelijk bedrijven, maar trekken de partijen aan die de grootst mogelijke toegevoegde waarde bieden voor de Brabantse ecosystemen. Hierbij kijken ze welke partijen Brabant innovatiever en duurzamer maken en bijdragen aan het oplossen van de maatschappelijke uitdagingen. Daarnaast zal de BOM buitenlandse bedrijven die reële economische activiteiten willen ontplooiën in Brabant zo goed mogelijk ondersteunen. Met internationalisering levert de BOM een directe bijdrage aan het stimuleren van groei en nieuwe bedrijvigheid, leidend tot banengroei, kapitaalsinvesteringen, groei van export en hogere R&D-uitgaven.

**Brabant maakt de omschakeling van volume to value. We trekken de partijen aan die de grootst mogelijke toegevoegde waarde bieden voor de Brabantse ecosystemen.**

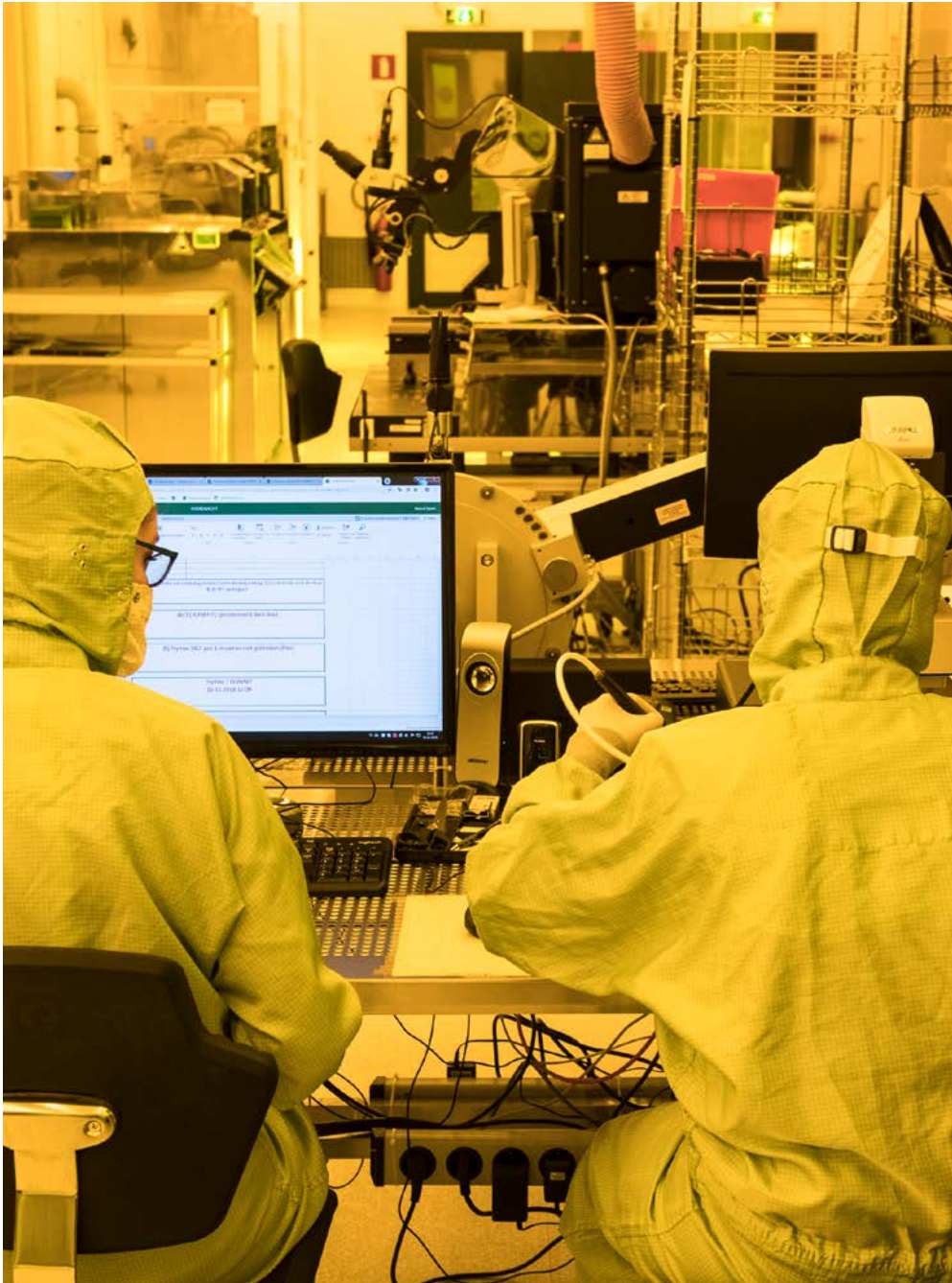


De samenwerking met de BOM is voor de provincie uitermate belangrijk. Samen met hen bieden we bedrijven en kennisinstellingen uit de Brabantse clusters toegang tot topinnovatie regio's in Europa en de wereld voor groei van het verdienvermogen en toegang tot technologie.

Waar mogelijk en waar nodig vertegenwoordigen wij samen, eventueel met een bestuur, Brabant in het buitenland. We versterken elkaar zo veel mogelijk in onze internationale activiteiten, maken gebruik van elkaars netwerk en coördineren onze internationale inzet. Deze gezamenlijke aanpak wordt tevens verankerd in het nieuwe meerjarenprogramma van de BOM.

## Verdere samenwerking binnen Brabant

Naast de samenwerking met de BOM, werken we ook samen met de Brabantse regionale ontwikkelingsmaatschappijen (BROM's): REWIN, Midpoint, Agrifood Capital en Brainport Development. Daarnaast hebben we intensief contact met onderzoeks- en onderwijsinstellingen en overleggen we met verschillende Brabantse steden over hun internationaliseringsstrategieën. Wanneer we elkaar kunnen versterken zoeken we de samenwerking op met andere Brabantse organisaties.



Ook werken we met regelmaat samen met het Ministerie van Buitenlandse Zaken, Ministerie van Economische Zaken en Klimaat, Rijksdienst voor Ondernemend Nederland (RVO), VNO-NCW, Amnesty International en andere buitenlandexperts.

### **Samenwerking in de wereld**

Ons netwerk beperkt zich niet tot Nederland, ook daarbuiten hebben wij een breed netwerk dat we inzetten voor Brabant. Denk aan ons Europese netwerk in Brussel en directe relaties met overheden en kennisinstellingen in andere (Europese) regio's. Daarnaast werken we nauw samen met het Nederlandse postennetwerk, Netherlands Innovation Network, Netherlands Foreign Investment Agency (NFIA) en vertegenwoordigers van Brabantse stakeholders in het buitenland. Bij bestuurlijke samenwerking ondersteunen we met regionale overheidscontacten die bijdragen aan relevante internationale samenwerking.

De medewerkers van de provincie Noord-Brabant beschikken over een goed netwerk van internationale contacten, dat wordt ingezet om SBMC verder succesvol te laten zijn. Hierbij gebruikt de provincie goed de internationale infrastructuur van het ministerie van Economische Zaken en van het ministerie van Buitenlandse Zaken. Voor SBMC zijn er afgelopen jaar nuttige contacten gelegd met clusters in Duitsland en in andere Europese landen. Dit heeft geresulteerd in het ontvangen van vertegenwoordigers van deze clusters bij SBMC en het plannen van een missie in 2025. Uit de activiteiten is ook het EHAB project voortgekomen, waarbij de BOM een belangrijke rol heeft en SBMC betreft. Wat opvalt bij de ondersteuning is de pro-actieve en initiatiefrijke houding van de provincie.

**Jan Rietsema - directeur Smart BioMaterials Consortium (SBMC)**



## 2. Rol van de provincie

De rol van de provincie bij internationalisering is hoofdzakelijk gericht op het stimuleren van beweging. De provincie beschikt over een groot nationaal en internationaal netwerk, zowel in de kenniswereld als in de bestuurlijke wereld. Vanuit haar rol kan de provincie informatie inwinnen, informatie delen, verbindingen leggen, overzicht creëren bij (nieuwe) ontwikkelingen en stimuleren om initiatieven op te schalen. Waar nodig dragen we bij aan nieuwe netwerken en platforms voor een effectieve en efficiënte aanpak.



## Vraaggestuurd en signalerend werken

Internationalisering is een middel om actief bij te dragen aan het (internationale) concurrentievermogen van de Brabantse economie. We werken vraaggestuurd: we kijken waar de behoefte in Brabant ligt en waar internationale samenwerking een toegevoegde waarde biedt. We verbinden onze innovatieve clusters en coalities aan potentiële partners in het buitenland en bouwen hiervoor relevante netwerken op. We werken daarnaast signalerend door de trends in Europa en daarbuiten te volgen en deze proactief in kansen te vertalen voor innovatieve clusters in Brabant.

### Vier manieren om beweging te stimuleren

De provincie onderscheidt vier manieren om een beweging te stimuleren:

1. Verbinden

2. Signaleren

3. Positioneren

4. Faciliteren

## Verbinden

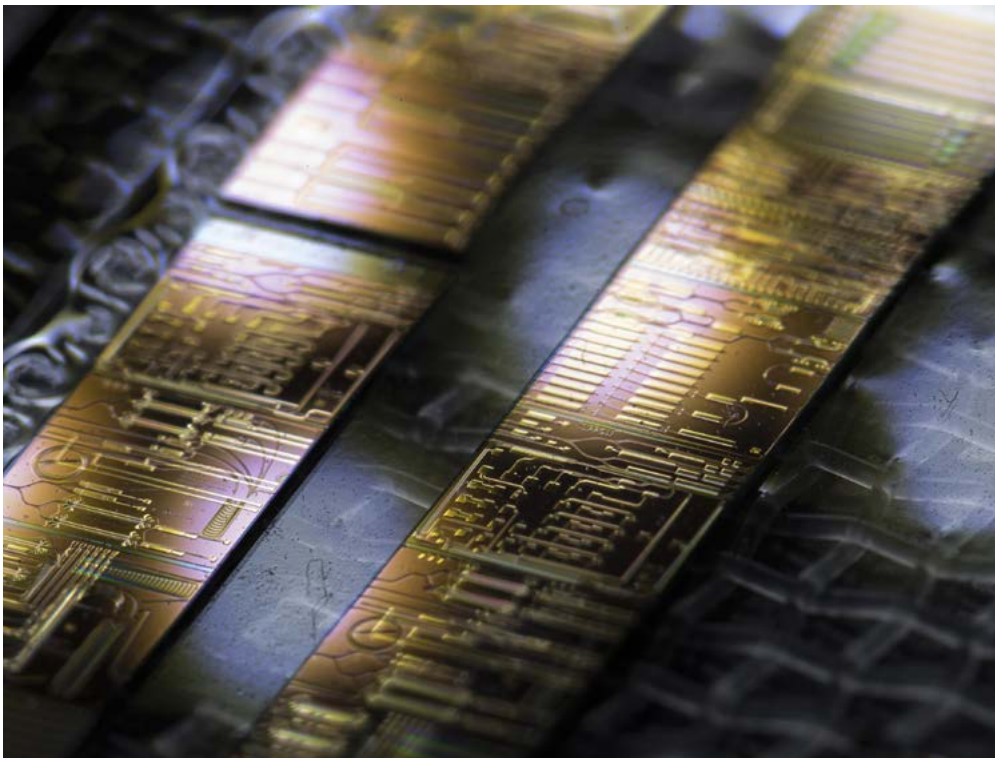
Door ons internationale netwerk kunnen we Brabantse organisaties direct met de juiste potentiële buitenlandse partners in contact brengen. Ook verbinden we Brabantse organisaties aan internationale initiatieven. Hierbij worden niet alleen de internationale initiatieven geholpen; met de kennis die wordt opgedaan worden Brabantse onderzoeken en initiatieven ook verder gebracht.

Daarnaast verbinden we de informatie die we delen en ontvangen met elkaar waardoor we goed op de hoogte zijn van de laatste ontwikkelingen. Uit de informatie die we krijgen zoeken we de ontbrekende schakels binnen de Brabantse economische clusters en trekken deze aan – als ze niet binnen Nederland te vinden zijn – uit Europa en daarbuiten.

**We verbinden de informatie die we delen en ontvangen met elkaar waardoor we goed op de hoogte zijn van de laatste ontwikkelingen.**

## Signaleren

Ons uitgebreide netwerk stelt ons in staat om veel informatie uit te wisselen met stakeholders. In de context van de maatschappelijke opgaven vertalen we die naar kansen voor Brabantse organisaties. We delen gericht informatie met de Brabantse organisaties en zo stellen we hen bovendien in staat hun strategie en activiteiten in het buitenland aangescherpt uit te voeren.



### **Positioneren**

We positioneren Brabant bij partners in het buitenland als innovatieve topregio, waar vooraanstaande samenwerkingspartners zijn gevestigd. Brabant wordt gepresenteerd als de Europese regio die bekend staat om hoogwaardig technologisch onderzoek en waar een diversiteit aan toegepaste innovaties wordt ontwikkeld. Hiermee positioneren we Brabant als de regio waar je mee samen wilt werken als het gaat om innoveren.

We schuiven Brabantse organisaties ook actief naar voren bij het postennetwerk van het ministerie van Buitenlandse Zaken om proactief contact te leggen met potentiële internationale samenwerkingspartners. Wij dragen hierbij het merk 'Brabant' uit en zorgen dat Brabant aansluiting vindt bij initiatieven die bijdragen aan de Brabantse doelen.

### **Faciliteren**

Als provincie ondersteunen we innovatieve clusters bij het leggen van internationale contacten en het aangaan van relevante samenwerkingsverbanden om internationale activiteiten vorm te geven. Ook bieden we ondersteuning door in het buitenland gericht bestuurlijke contacten te leggen en te onderhouden. Bestuurlijke relaties kunnen helpen om samenwerkingsverbanden sneller vorm te geven en concrete Brabantse innovatieactiviteiten te organiseren.

### **Activiteiten internationalisering**

We zetten verschillende activiteiten in om Brabantse kennisinstellingen en bedrijven te helpen bij het aangaan en versterken van relevante internationale contacten. Hierbij kiezen we het type activiteit mede op basis van de context van de regio waarin we werken. Hieronder worden de verschillende activiteiten beknopt toegelicht.

#### **In- en uitgaande bestuurlijke bezoeken**

De inzet van bestuurlijke ontmoetingen kunnen bijdragen aan afgestemde beleidsagenda's die innovatiesamenwerking tussen kennisinstellingen en bedrijven kunnen versnellen en versterken. Door met een bestuurder naar het buitenland te reizen of door het ontvangen van internationaal bezoek, kunnen we op bestuurlijk niveau zaken aankaarten en afstemmen die voor het Brabantse ecosysteem van belang zijn.

#### **In- en uitgaande factfinding missies**

Ambtelijke deelname aan factfinding missies draagt bij aan het inzichtelijk maken van de laatste thematische ontwikkelingen in een regio. Deze missies bieden bovendien de kans om nieuwe netwerken te creëren en bestaande netwerken te onderhouden en uit te bouwen. Ook gebruiken we inkomende missies om Brabantse initiatieven te presenteren en hen aan relevante internationale contacten te helpen.

## **Organisatie van Brabantse Innovatiedagen**

De provincie organiseert Brabantse Innovatiedagen, internationaal beter bekend als Brabant Innovation Days, om Brabant in hoogwaardig technologische landen te presenteren als top innovatieregio. Tijdens deze evenementen krijgen onderzoekers van Brabantse kennisinstellingen en vertegenwoordigers van start-ups en scale-ups de kans om recente innovaties te presenteren aan het buitenlandse bedrijfsleven. Brabantse deelnemers doen relevante contacten op en bouwen bestaande relaties uit. Daarnaast dragen deze netwerkevenementen bij aan contracten voor Brabantse deelnemers. Dit doen we in steeds nauwere samenwerking met de BOM.

## **Beursdeelnames**

Bij de deelname aan beurzen faciliteren we Brabantse partijen om zich te presenteren aan geïnteresseerde bedrijven en instellingen. Door als Brabant deel te nemen aan een beurs zorgen we ervoor dat een Brabants cluster zich als eenheid presenteert. Het gezamenlijk optrekken draagt bij aan integraal en doelgericht samenwerken en presenteert Brabant als innovatieve en ondernemende regio waar oplossingsgericht wordt samengewerkt.

## **Organiseren van thematische (netwerk)evenementen, zoals seminars en webinars**

Met het organiseren van netwerkevenementen verbinden we bedrijven en kennisinstellingen werkzaam aan dezelfde maatschappelijke uitdaging met elkaar. Deelnemende organisaties worden wederzijds bijgepraat en er komen waardevolle relaties tot stand.

## **Informatiebijeenkomsten**

Tijdens informatiebijeenkomsten delen we technologische ontwikkelingen die plaatsvinden in Brabant en verbonden zijn aan specifieke maatschappelijke uitdagingen. Dit bouwt verder aan het imago van Brabant als top innovatieregio en zorgt direct of in een later stadium dat er verbindingen worden gelegd tussen potentiële samenwerkingspartners.

“TracXon is a foundry for additively manufactured electronics, with a mission to lead a paradigm shift towards sustainable electronics. Being located in the Province of North Brabant, TracXon benefits not only from the deeptech ecosystem in this region, but also from the various initiatives at the provincial level to foster regional and international collaborations. Thanks to such initiatives, TracXon gets access to the right target audience, thereby helping us enormously in terms of visibility and business contacts. This certainly acts as a force-multiplier for us.”

**Ashok Sridhar – directeur TracXon**

## **Deelname aan (Europese) netwerken en coalities**

Door samen met andere regio's deel te nemen aan (Europese) netwerkorganisaties, creëren we een plek voor informatie-uitwisseling, het opzetten van gemeenschappelijke projecten en kunnen we gemeenschappelijk aansluiten bij Europese initiatieven. Hiermee versterken we onze innovatiekracht en vergroten we de samenwerkingskracht. Deze netwerken kunnen zowel op ambtelijk als op bestuurlijk niveau zijn.

# 3. Afweging internationalisering

Gezien het belang van onze samenwerkingen willen we hier zorgvuldig mee om gaan. Om tot strategische samenwerkingen te komen, heeft de provincie een afwegingskompas ontwikkeld. In het afwegingskompas staan de componenten opgenomen die voor Brabant van belang zijn bij de afweging om tot internationale samenwerking over te gaan, met het oog op de doelen die we willen halen, de impact die we maken en de verantwoordelijkheid die we voelen. Dit kompas vormt het uitgangspunt voor de afweging voor in welke regio's we internationale activiteiten ondernemen.



## Bij onze afweging kijken we naar vier aspecten:

### 1. De inhoudelijke link met Brabant

- Innovatieniveau
- Innovatiethema's
- Maatschappelijke opgaven
- Handelscontacten

### 2. Mogelijkheden tot samenwerking

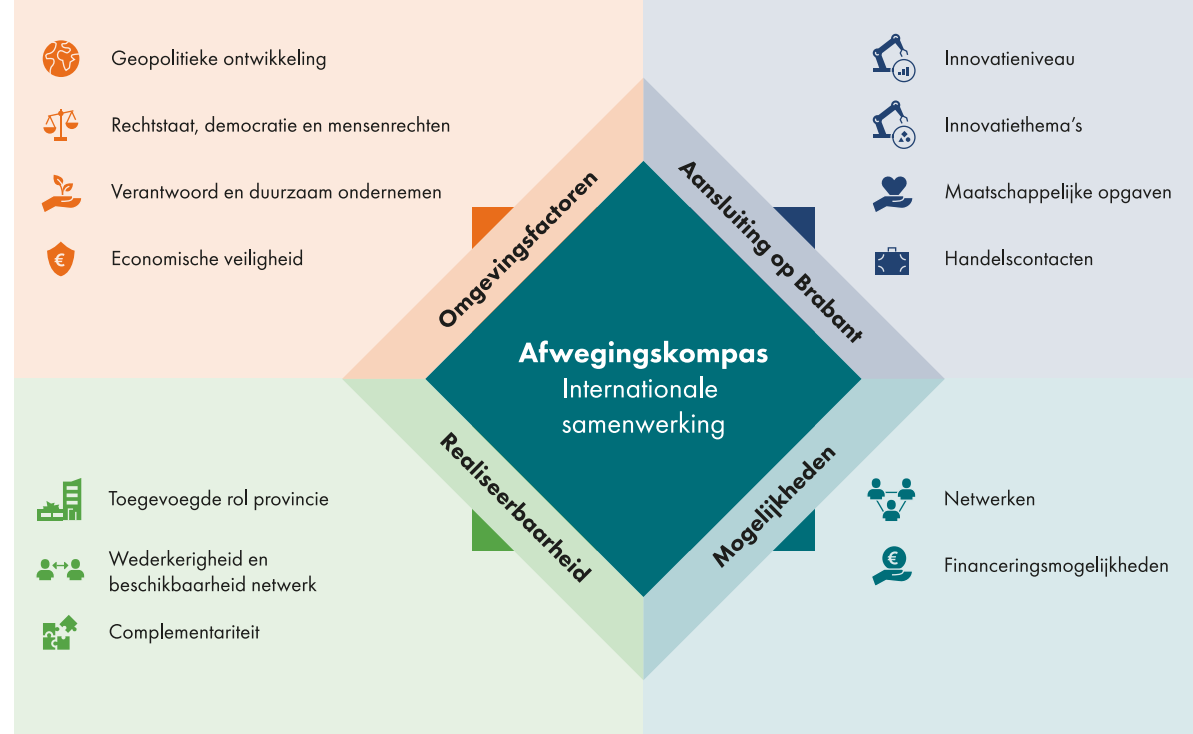
- Netwerken
- Financieringsmogelijkheden

### 3. Realiseerbaarheid

- Complementariteit
- Wederkerigheid en beschikbaarheid netwerk
- Toegevoegde rol provincie

### 4. Omgevingsfactoren

- Geopolitieke ontwikkelingen
- Rechtstaat, democratie en mensenrechten
- Verantwoord en duurzaam ondernemen
- Economische veiligheid



## Aansluiting op Brabant

We zoeken de samenwerking op met regio's die net als Brabant tot de innovatietop behoren. Hierbij kijken we enerzijds naar het innovatieniveau van een regio anderzijds naar de inhoudelijke match op innovatiethema's. We zoeken samenwerking op de thema's waar we in Brabant ook aan werken. Daarnaast kijken we welke regio's vergelijkbare maatschappelijke opgaven hebben, zoals vraagstukken rondom toegankelijke en betaalbare gezondheidszorg of bereikbaarheid. Ten slotte kijken we naar de bestaande handelscontacten: met welke regio's werken de Brabantse bedrijven nu al samen? En waar ligt de behoefte van Brabantse organisaties in de komende jaren?

## Innovatieniveau

We werken internationaal zo veel mogelijk samen met regio's die net als Brabant tot de innovatietop behoren. Om het innovatieniveau van landen te vergelijken met Brabant gaan we in onze afweging uit van de European Innovation Scoreboard voor Europese regio's en voor regio's buiten de Europese Unie kijken we naar de Global Innovation Index (GII). Beide indexen bieden een breed beeld en combineren tientallen indicatoren op het gebied van infrastructuur, onderwijs, innovatiebeleid, sociaaleconomische factoren en politieke context.

## Innovatiethema's

We zetten internationaal in op de thema's waar Brabant nu en in de toekomst sterk in is. Het gaat hierbij om sleuteltechnologieën, geselecteerde innovatiethema's en de daaruit voortkomende Brabantse innovatieve clusters. Afhankelijk van de regio en connecties die we hebben, kunnen onderstaande economische thema's aangevuld worden met activiteiten die bijdragen aan andere Brabantse maatschappelijke opgaven. Onze focus ligt op de volgende thema's:

1. Gezondheid
2. Slimme en duurzame mobiliteit
3. Digitalisering en Artificiële Intelligentie (AI)
4. Agrifood
5. Hightech systemen en materialen (HTSM)
6. Energie

Daarnaast vormt arbeidsmarkt en beschikbaar talent in Brabant – net als in andere Europese regio's – een themaoverstijgend vraagstuk. Hierin zit ook een internationale component. De provincie onderzoekt hoe we met andere Europese regio's kunnen samenwerken op het gebied van het behouden van internationaal gekwalificeerd personeel.

Bij het onderzoeken van de thematische connecties met internationale regio's kijken we naar sectorstudies, marktrapporten en overleggen we onder andere met het Nederlandse postennetwerk over de situatie in buitenlandse regio's.

## Maatschappelijke opgaven

We kijken bij onze afweging ook naar de uitdagingen waarvoor regio's internationaal staan en waar de overheid actief beleid op maakt. Dit geeft aan waar ze prioriteit aan geven en of er aansluiting is op de maatschappelijke uitdagingen die er in Brabant zijn. In landen waar er bijvoorbeeld sprake is van vergrijzing, kijken we of we kunnen leren van het beleid van een medeoverheid en daar kennis over kunnen uitwisselen. Daarnaast zullen in deze landen bijvoorbeeld technologische ontwikkelingen plaatsvinden op het gebied van inzet van robots. De kennis over deze ontwikkelingen kunnen we overnemen, of we kunnen juist onze innovaties, al dan niet in de vorm van een toepasbaar product, aandragen in de regio waar we mee samenwerken.

## Handelscontacten

Onze internationale activiteiten geven we vorm voor de Brabantse bedrijven en instellingen. We kijken daarom in onze afweging ook naar de landen waar Brabantse bedrijven zich nu al hebben gevestigd of actief zijn. Op deze manier kunnen we gebruik maken van het Brabantse netwerk en hebben onze activiteiten door samenwerking met de BOM het grootste effect. Ook kijken we naar de toekomstige behoefte van Brabantse partijen in het buitenland. We kijken hiervoor naar specifieke data voor Brabant van de BOM over de huidige handelsstromen en de behoeften van Brabantse bedrijven. Daarnaast kijken we naar data van het CBS op het gebied van handel.

## Mogelijkheden

Naast de inhoudelijke match kijken we ook naar de mogelijkheden om in of met een regio een samenwerking en bijbehorende projecten op te zetten. Een regio moet hiervoor op thema interessant zijn, maar er moeten ook netwerken zijn waarop we kunnen aansluiten. Met name in de Europese context is het ook interessant om te kijken naar financieringsmogelijkheden.

## Netwerken

Om de bestaande netwerken in kaart te brengen zijn we in gesprek met Nederlandse en Brabantse partijen die al actief zijn in een regio. Stakeholders uit deze netwerken kunnen veel informatie aanleveren over de mogelijkheden in een land. Door verbinding te leggen tussen partijen die al ervaring hebben in een gebied en Brabantse partijen die juist interesse hebben om hun activiteiten uit te breiden, stimuleren we bovendien het uitwisselen van ervaring en kennis tussen Brabantse partijen.

## Financieringsmogelijkheden

In onze afweging kijken we ook naar de financieringsmogelijkheden die beschikbaar zijn. Met name binnen Europese context bieden deze extra mogelijkheden om duurzame economische ontwikkeling te realiseren. Hierbij kan het gaan om financieringsmogelijkheden vanuit Europese instituten, maar ook de bereidheid en financiële positie van een regio zelf om projecten (mede) te financieren. Ten slotte kan het zijn dat er nationale financieringsmogelijkheden zijn vanuit de RVO of een andere nationale instantie waar wij op aan kunnen sluiten of die wij mede mogelijk kunnen maken, wanneer het aansluit op de Brabantse doelen.

## Realiseerbaarheid

Bovenstaande componenten (Aansluiting op Brabant en de mogelijkheden) bieden een – deels theoretische – aansluiting op Brabant. Om goede internationale samenwerking af te wegen is een verdiepende slag nodig in het onderzoeken van een regio. Hierbij kijken we naar de realiseerbaarheid van een samenwerking. Als er een thematische match is met Brabant kijken we of de regio ook complementair is: vullen we elkaar aan en zijn we niet elkaars concurrent? En sluiten de ontwikkelingen goed genoeg aan op de behoefte binnen Brabant?

Daarnaast is het van belang om ook te kijken naar de wederkerigheid en welwillendheid van de bestaande netwerken. We kijken of de samenwerking voor Brabant voldoende oplevert en of er in de regio ook bereidheid en transparantie is in het opzetten van een samenwerking met Brabant. Hierbij moet zowel in Brabant als in de beoogde regio genoeg energie zitten om de samenwerking op te zetten.

Ten slotte kijken we naar de toegevoegde rol voor de provincie in de samenwerking. Hierbij zijn we kritisch of we als provincie een toegevoegde rol kunnen vervullen en zo ja, in welke vorm. Kennis van de context in een regio/land is essentieel om de toegevoegde waarde en inzet te bepalen.

Het voeren van gesprekken met partners en het opzetten van contacten in de regio zijn voor het onderzoeken van bovenstaande punten essentieel. Hiervoor voeren we onder andere gesprekken met partners die hier al actief zijn en ervaring in de regio hebben, analyseren we verdiepende studies of voeren we die uit. Ook hebben we contact met het Nederlandse postennetwerk ter plaatse.

## Omgevingsfactoren

Internationale samenwerking is meer dan alleen een economische afweging. Wij plaatsen de samenwerking in een breder perspectief. Hierbij nemen we als provincie een aantal omgevingsfactoren in ogenschouw. Zo kijken we bij het aangaan en continueren van samenwerkingen expliciet naar geopolitieke ontwikkelingen en de nationale en Europese strategieën op internationale samenwerking. Daarnaast hebben ook wij toegenomen aandacht voor economische veiligheid. Ten slotte kijken we naar duurzaam en verantwoord ondernemen en besteden we expliciet aandacht aan mensenrechten in onze internationale samenwerking.



## Geopolitieke context en economische veiligheid

De geopolitieke context is steeds belangrijker geworden in internationale samenwerking. Of het nu gaat om Europa brede strategieën (bijvoorbeeld de ontwikkelingen rondom Europese Open Strategische Autonomie) of een nadrukkelijker Nederlands geopolitiek buitenlandbeleid: als provinciale overheid wordt het steeds belangrijker om dit mee te nemen in onze afweging. Enerzijds hebben deze strategieën invloed op de keuzes die voor Brabant van belang zijn. Anderzijds bieden deze strategieën kansen binnen en buiten Europa waar Brabant op kan inspelen. Om de geopolitieke context – en de gevolgen voor Brabant – in kaart te brengen, maken we gebruik van de expertise van instituten als Clingendael en zijn we in contact met de nationale overheid.

Op het gebied van economische veiligheid sluiten we ons als provincie aan bij de lijn van de rijksoverheid. Op rijksniveau zijn er verschillende trajecten om economische veiligheid in Nederland te waarborgen, zoals het Bureau Toetsing Investerings<sup>2</sup> en de wet Vifo. Daarnaast verwijzen we ondernemers en andere partners wanneer dit nodig is door naar het ondernemersloket economische veiligheid. We nemen economische veiligheid daarnaast mee in onze afweging voor op welke thema's we als Brabant wel of niet samenwerken in buitenlandse regio's.

**“Met economische veiligheid bedoelen we als overheid de weerbaarheid van onze economie tegen de inzet en het misbruik van economische activiteiten voor geopolitieke doeleinden. Zulke activiteiten kunnen een risico worden voor onze nationale veiligheid. Veel economische veiligheidsrisico's hebben te maken met kennisintensieve producten of diensten die op Nederlandse bodem worden ontwikkeld.” (Rijksoverheid)<sup>3</sup>**

<sup>2</sup> <https://www.bureautoetsinginvesteringen.nl/het-stelsel-van-toetsen/wet-veiligheidstoets-investeringsfusies-en-overnames>

<sup>3</sup> <https://www.economischeveiligheid.nl/wat-is-economische-veiligheid>

## Democratie, rechtstaat en mensenrechten

Op aangeven van Amnesty International en het Ministerie van Buitenlandse Zaken kunnen we als provincie een rol spelen op economisch en sociaal-maatschappelijk gebied doordat we relaties onderhouden met onder andere buitenlandse overheden. We hebben hierdoor een aanvullende rol op de nationale overheid, doordat wij aanvullend op de nationale contacten ook lokale of regionale overheidsrelaties beschikbaar stellen aan het Nederlandse postennetwerk om sociale vraagstukken aan te kaarten. Hierbij vinden we aansluiting tot de Democratie, Rechtstaat en Mensenrechtenlijn van de Rijksoverheid<sup>4</sup>.

Het is belangrijk onderscheid te maken tussen de aard van de relaties en met wie wij deze relaties onderhouden. Zo zijn er enerzijds landen waar we enkel contact onderhouden met plaatselijke bedrijven en kennisinstellingen. Anderzijds zijn er landen waar we structurele overheidscontacten onderhouden om Brabantse organisaties te kunnen ondersteunen. Vooral daar waar contacten met de overheid essentieel zijn om bedrijfsactiviteiten uit te kunnen voeren, hebben wij de mogelijkheid om maatschappelijke kwesties ter sprake te brengen en aandacht voor rechtstaat, democratie en mensenrechten onderdeel te maken van de missie. Daarnaast laten we ons informeren door experts over andere manieren waarop we aandacht kunnen vragen voor de mensenrechtensituatie, economische veiligheid en maatschappelijk verantwoord ondernemen.

Een van de manieren ligt in de voorbereidingen van inkomende en uitgaande missies. Daarbij worden bedrijven aan een missie erop gewezen dat de Nederlandse overheid van alle bedrijven in Nederland verwacht dat zij internationaal maatschappelijk verantwoord ondernemen (IMVO). We informeren bedrijven en instellingen over hun verantwoordelijkheid op het gebied van IMVO en verlangen van bedrijven en instellingen zich hieraan te committeren als zij deelnemen aan een missie die die door de provincie of de BOM georganiseerd wordt. We volgen hierin de (aanstaande) landelijke en Europese wetgeving. We informeren de bedrijven over de UN Guiding Principles on Business and Human Rights en vragen hen aan deze na te leven. Dit in lijn met motie M177-2022.

<sup>4</sup> Beleidsnota Mensenrechten – Democratie – Internationale Rechtsorde Buitenlandse Zaken Juni 2023

## Randvoorwaarden voor internationale samenwerking

Voordat internationale samenwerking vorm krijgt, maken we een brede afweging op inhoud en context. Gezien het belang van onze samenwerkingen willen we hiermee zorgvuldig omgaan en daarom hebben we een aantal randvoorwaarden opgesteld voor provinciale inzet in een land:

1. Er is sprake van een duidelijke vraag vanuit het Brabantse bedrijfsleven en/of kennisinstellingen.
2. Het Rijk staat positief tegenover het onderhouden van relaties met een land.
3. De provincie moet kunnen bepalen welke activiteiten zij wel en niet onderneemt
  - a. binnen de vastgestelde innovatiethema's en de beheersing van economische risico's en
  - b. de mensenrechtenparagraaf van deze aanpak.

De provincie moet kunnen bepalen welke activiteiten zij wel en niet onderneemt binnen de vastgestelde innovatiethema's en de beheersing van economische risico's en de mensenrechtenparagraaf van deze aanpak.

Met deze randvoorwaarden bouwen we een aantal waarborgen in die maken dat ons handelen in lijn is met het beleid van de rijksoverheid en dat onze rol van toegevoegde waarde is - niet alleen voor Brabant maar ook voor de waarden waar wij als organisatie voor staan.

## Afweging focusregio's internationalisering

Het afwegingskompas internationale samenwerking vormt de basis voor de afweging voor de provinciale inzet op internationalisering. Voor de afweging maken we gebruik van beschikbare documenten, zoals sectorrapporten, marktstudies, landelijke en Europese (geopolitieke) strategieën. Daarnaast voeren we gesprekken met Brabantse kennis- en onderzoeksinstituten, bedrijven, medeoverheden om de behoeftes in Brabant in kaart te brengen. Hierbij werken we nauw samen met de BOM. Daarnaast onderhouden we contact met het Nederlandse postennetwerk en de RVO om de kansen voor Brabant op de relevante thema's in het buitenland in beeld te brengen. Ook investeren we hiervoor in ons eigen netwerk en contacten in het buitenland. Contact in de landen met wie we willen samenwerken is hierbij essentieel.

"Dankzij de investeringen van de provincie Noord-Brabant in internationalisering hebben lokale bedrijven en instellingen toegang gekregen tot een wereldwijd speelveld. Deze strategische ondersteuning heeft niet alleen geleid tot groeiende handelsmogelijkheden maar ook tot kennisuitwisseling en samenwerkingen op internationaal niveau. De provincie heeft hiermee bewezen dat haar investeringen niet alleen de regionale economie versterken maar ook een wezenlijke impact hebben op de globale verbondenheid en innovatiekracht van Noord-Brabant."

**John Blankendaal – directeur Brainport Industries**

# Bijlage 1: Focusregio's internationale inzet 2023-2027



De komende jaren zet de provincie in op internationale samenwerking met een aantal focusregio's binnen Europa en in de rest van de wereld. Het Afwegingskompas internationale samenwerking vormt de basis voor de keuze, rekening houdend met:

1. Inhoudelijke aansluiting op Brabant

2. Mogelijkheden in samenwerking

3. Realiseerbaarheid

4. Omgevingsfactoren

**Zuid-Duitsland en Noord-Brabant zijn beide hightech regio's met een traditionele maakindustrie en een sterke focus op innovatie.**

Op basis van de factoren uit het afwegingskompas is een aantal landen gekozen waarop we onze internationale activiteiten de komende jaren focussen. Rekening houdend met geopolitieke ontwikkelingen die snel kunnen veranderen, nemen we een wendbare houding aan ten aanzien van kansen en risico's voor Brabantse bedrijven en kennisinstellingen.

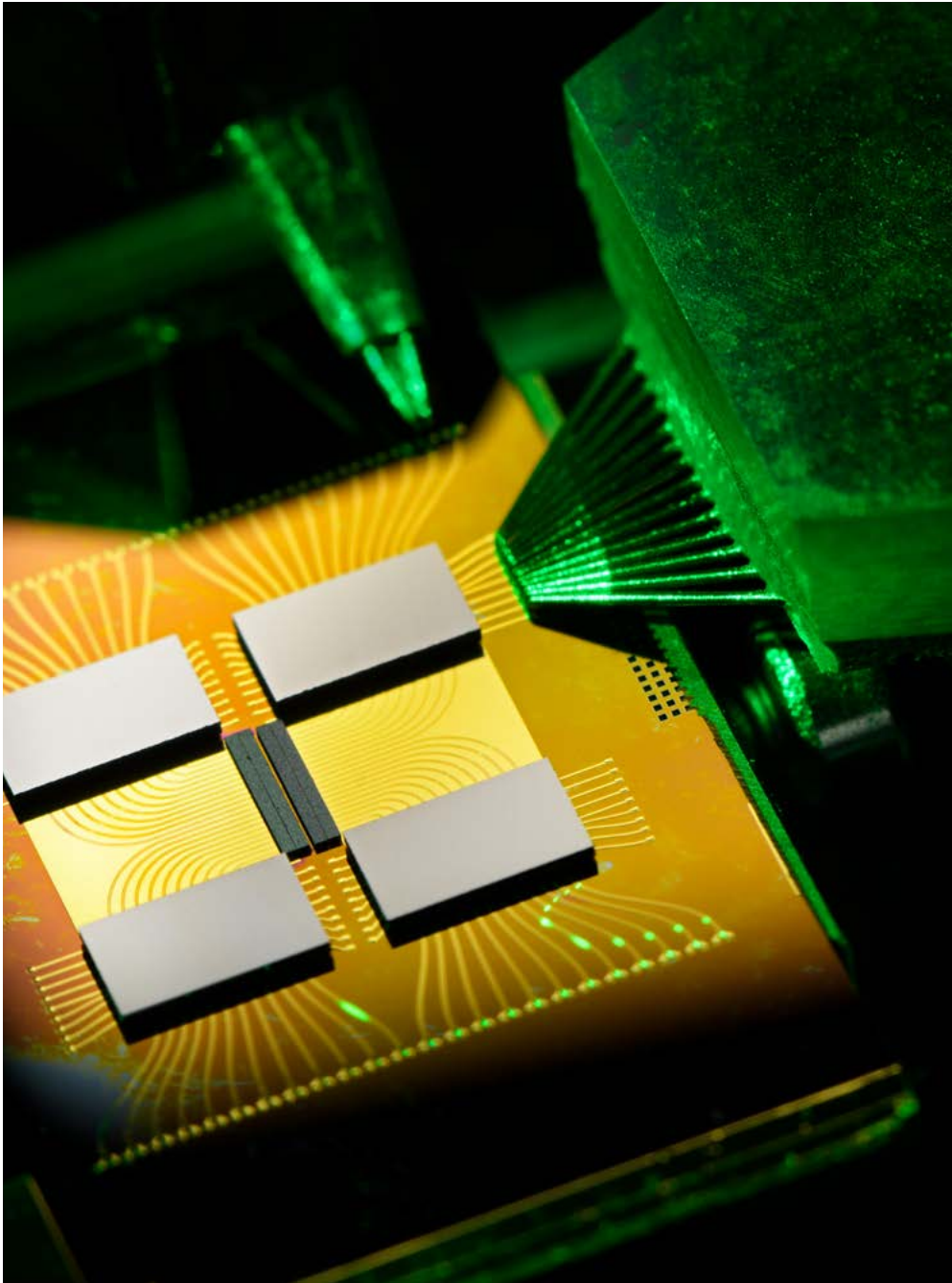
## Inzet Europa

We zetten als provincie in op intensievere samenwerking binnen Europa. De recente geopolitieke ontwikkelingen, in combinatie met gefragmenteerde toeleveringsketens en bijkomende problemen, hebben aangetoond dat wij belang hebben bij een Europese Unie die open strategische autonomie hoog op de agenda plaatst. We bouwen de samenwerking met onze buurlanden uit en kijken daarnaast naar activiteiten in gebieden die tot de Europese innovatietop<sup>5</sup> horen. Hierbij zetten we in op het uitbreiden van onze activiteiten in de Nordics op het gebied van digitalisering, mobiliteit en agrifood. Vanuit onze bestaande relaties in Zuid-Duitsland kijken we ook naar kansen in de aangrenzende gebieden in Oostenrijk en Zwitserland.

### **Samenwerking met Duitsland en (Duitstalig) Centraal-Europa**

Voor Brabant staat samenwerking met onze buurlanden België en Duitsland voorop en hierin blijven we de komende jaren actief investeren. Zo hebben we goede relaties met de Duitse deelstaten Baden-Württemberg en Beieren en bouwen we de samenwerking uit in Saksen, Thüringen en Noordrijn-Westfalen. Deze regio's staan net als Brabant hoog in de Europese innovatie-index en bieden bovendien een match op de thema's die voor Brabant van belang zijn. Voor Noordrijn-Westfalen is de samenwerking op grensoverschrijdende thema's bovendien van belang.

5 [https://research-and-innovation.ec.europa.eu/statistics/performance-indicators/european-innovation-scoreboard\\_en](https://research-and-innovation.ec.europa.eu/statistics/performance-indicators/european-innovation-scoreboard_en)



### **Baden-Württemberg**

Baden-Württemberg is de grootste industriestandplaats in Duitsland en één van de belangrijkste in Europa. De industrie in Baden-Württemberg is sterk gediversifieerd en bestrijkt bijna het gehele productiespectrum. We staan voor dezelfde maatschappelijke uitdagingen, wat terug te zien is in de overeenkomsten op al onze thema's. Hierbij zijn we zeer complementair aan elkaar. Het is een regio waar in de afgelopen jaren sterke relaties zijn opgebouwd, zowel ambtelijk als bestuurlijk, maar ook vanuit Brabantse bedrijven en kennisinstellingen. Tevens is hier met de hulp van de provincie reeds een aantal concrete samenwerkingsprojecten ontwikkeld zoals op batterijtechnologie en het fieldlab artificial intelligence for digital twins (AI4DT). De goede bestuurlijke relatie toont zich ook in financieringsbereidheid vanuit de kant van Baden-Württemberg. Komende jaren zetten we in op het uitbreiden van samenwerkingsprojecten op de thema's gezondheid, digitalisering en slimme industrie.

### **Beieren**

Beieren is, samen met Baden-Württemberg en Noordrijn-Westfalen één van de drie belangrijkste deelstaten voor de Duitse elektrotechnische industrie. Dit zorgt voor een hoge score op de innovatie-index, ook in andere sectoren. In het zuiden van Duitsland zijn de grootste bedrijven in deze industrie gevestigd. Beieren is een regio waar de afgelopen jaren is geïnvesteerd in het contact zowel op ambtelijk niveau als op het niveau van innovatieve bedrijven en onderzoeksinstituten. Deze lijn zetten we door op de voor ons belangrijke thema's HTSM, energie en gezondheid.

### **Saksen**

Met onderzoeks- en onderwijsinstellingen die goed aansluiten op de economische sterktes van de Duitse deelstaat Saksen is een kritische groep van innovators ontstaan binnen Europees georiënteerde clusters. Dit is ook terug te zien in de score op de innovatie index. Het is een regio waar de afgelopen jaren goede contacten zijn ontstaan zowel ambtelijk als bestuurlijk op de thema's energie en HTSM. Voor deze regio versterken en verbreden we de contacten op bovenstaande thema's. De samenwerking met Saksen op de Chips Act heeft een sterke bestuurlijke band gecreëerd, die hier sterk aan bijdraagt. Ook onze deelname aan de European Semiconductor Regions Alliance vormt een goede basis voor de ambtelijke en bestuurlijke contacten. Deze worden komende jaren verder uitgediept en ingezet.

### **Noordrijn-Westfalen**

Noordrijn-Westfalen is één van de economisch sterkste regio's van Europa. Door een gedeeld internationaal netwerken op het gebied van mobiliteit liggen hier op dit thema veel relaties die uitgediept en ingezet kunnen worden voor andere thema's. De samenwerking met Noordrijn-Westfalen is bij veel grensoverschrijdende vraagstukken van belang, zoals bij water, maar ook voor de Delta Rhine corridor. Ook arbeidsmarktbeleid is een thema dat hier speelt waarvoor we bijvoorbeeld de grensinformatiepunten inzetten. Over en weer zijn er veel handelscontacten tussen deze regio's. Vanuit het perspectief handel, investeringen en innovatie liggen er kansen om het netwerk uit te bereiden op de thema's gezondheid, energie, agrifood en mobiliteit.

### **Thüringen**

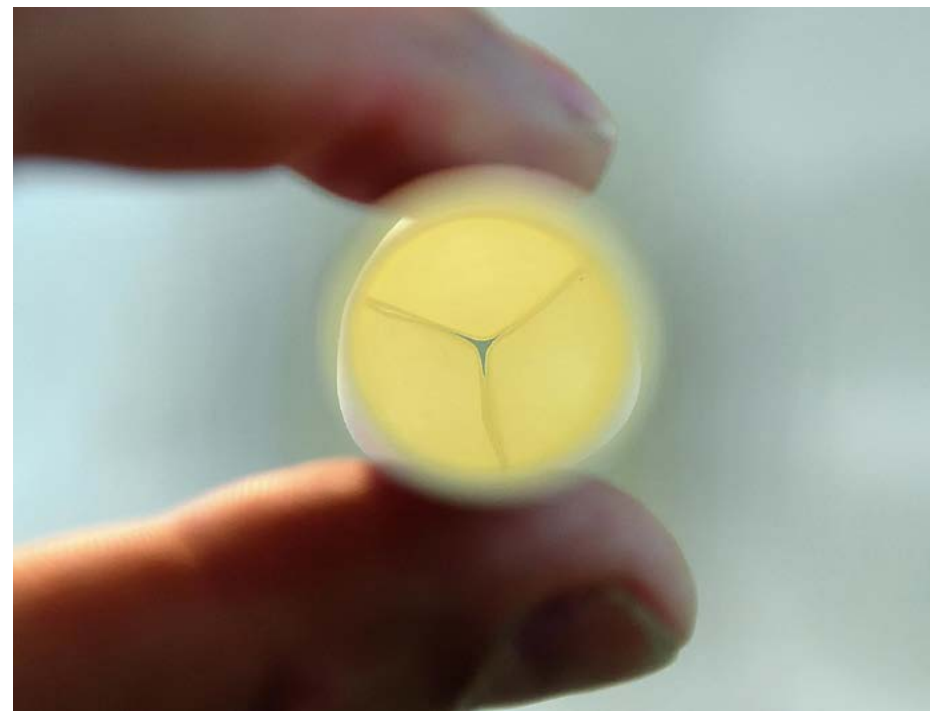
Thüringen kenmerkt zich door geprezen pioniersgeest waar nieuwe ideeën en innovaties worden ontwikkeld die de kwaliteit van leven kunnen verbeteren. Het is een regio in Duitsland waar we de ontwikkelingen reactief in de gaten houden. Mocht hier een interessante kans zich voordoen op de thema's waar we ons mee bezig houden (HTSM en gezondheid), dan gaan we op een efficiënte manier onze netwerken en activiteiten inzetten.

### **Oostenrijk/Zwitserland**

Naast de activiteiten in Duitsland zien we een toenemende aandacht voor de Duitstalige landen in Centraal-Europa. Innovatieve regio's in de Duitstalige landen zullen we reactief benaderen en vanuit onze bestaande samenwerkingen in Zuid-Duitsland. Het gaat hierbij om internationaal concurrerende en innovatieve regio's zoals Vorarlberg in Oostenrijk, die voor dezelfde maatschappelijke uitdagingen staan als wij. We volgen de ontwikkelingen in deze gebieden, bouwen ons netwerk uit en onderzoeken de complementariteit van innovatiesamenwerking.

### **Samenwerking met België**

De samenwerking met Belgische partners is en blijft waardevol. Niet alleen vanwege de lange grens die we delen, maar ook vanwege de innovatiekracht van Vlaanderen. Hierbij focussen we ons de komende jaren op de concrete kansen waarbij we elkaar economisch kunnen versterken in aanvulling op de bestaande



bestuurlijke relaties. Net als Brabant behoort deze regio tot de innovatietop in Europa.<sup>6</sup> Ook op de thema's die voor Brabant van belang zijn, kunnen er veel bestaande connecties gemaakt worden. Bovendien bieden een gemeenschappelijke taal, grensoverschrijdende belangen en financieringsmogelijkheden veel mogelijkheden in het uitbreiden van de economische contacten.

Vlaanderen focust zich op dezelfde innovatiethema's als Brabant, heeft dezelfde sterktes qua ecosystemen en identificeert grotendeels dezelfde kansen. Daarnaast zien we een grote verwevenheid van de Noord-Brabantse en de Vlaamse economieën. We richten ons op versterking van bestaande relaties en op specifieke niches waar elkaars sterktes complementair zijn. Een gedeelde focus is waarneembaar binnen de volgende thema's: agrifood, digitalisering en AI, energie en HTSM.

<sup>6</sup> [https://research-and-innovation.ec.europa.eu/statistics/performance-indicators/european-innovation-scoreboard\\_en](https://research-and-innovation.ec.europa.eu/statistics/performance-indicators/european-innovation-scoreboard_en)

Door de gedeelde grens zullen we ons ook hier gaan richten op het arbeidsmarktbeleid, bijvoorbeeld met grensinformatiepunten, wat bij zal dragen aan het juiste gekwalificeerde personeel laten werken op de juiste plek.

### **Samenwerking met Frankrijk**

Ten slotte kan samenwerking met Vlaamse bedrijven, kennisinstellingen en overheden ook een springplank zijn voor Brabant naar de Franse innovatieve regio Hauts-de-France. Frankrijk is een van de sterkste economieën van Europa en investeert veel in innovatieve sectoren als AI, energie en landbouwtechnologie. Frankrijk is dan ook terug te vinden in de top innovatielanden. Ook op het gebied van HTSM liggen er in de komende jaren kansen voor innovatiesamenwerking, maar ook op het gebied van handel. We zullen onze bestaande contacten onderhouden en relevante nieuwe netwerken opbouwen.

### **Samenwerking in de Nordics**

Naast deze samenwerkingen in onze buurlanden zien we potentie in de samenwerking met andere Europese regio's. Hierbij staan innovatieniveau en focus op gemeenschappelijke thema's centraal. Dit zijn de Nordics (met name Denemarken, Zweden en Finland). De Nordics behoren consequent tot de Europese top wanneer het gaat over innovatieontwikkeling. Op het gebied van digitalisering, start-ups, landbouw en mobiliteit liggen er kansen voor samenwerking. We breiden ons netwerk en onze samenwerking in deze regio de komende jaren uit om kansrijke projecten te vormen en tot uitvoering te brengen.

### **Inzet op Europese coalities**

We zetten ook actiever in op het creëren van Europabrede coalities, gekoppeld aan de maatschappelijke opgaven van Brabant. Hierbij kijken we ook nadrukkelijk naar mogelijkheden voor Europese financiering. We onderzoeken hoe we de Brabantse slagkracht kunnen vergroten door samen met deze regio's te werken in bredere Europese coalities en netwerken, zoals de European Semicon Regions Alliance, Vanguard en European Digital Innovation Hubs.

### **Oekraïne**

We zetten in op een breder samenwerkingsverband met Oekraïne. Hierin kijken we naar de opties en mogelijkheden die er op korte termijn zijn om coördinerend en ondersteunend te zijn aan verschillende initiatieven vanuit Brabantse gemeenten. Daarnaast wordt verkend of er behoefte is aan – en wat de opties zijn voor – een Europabrede coalitie in de samenwerking met Oekraïne. De inzet zal zich vooral richten op de vragen vanuit Oekraïne, met een focus op meer toekomstgerichte economische, beleidsondersteunende en innovatieversterkende activiteiten.

### **Inzet Wereld**

Ook buiten Europa liggen er veel kansen voor Brabant om te verzilveren. We haken aan op kansen die ontstaan door de vergrote nationale<sup>7</sup> en Europese<sup>8</sup> aandacht voor gelijkgestemde landen zoals Japan, Zuid-Korea, Singapore en de Verenigde Staten. Door diversificatie wordt bovendien bijgedragen aan het verminderen van strategische afhankelijkheden en economische inzet draagt bij aan het vergroten van de Europese en Nederlandse open strategische autonomie<sup>9</sup>. Bij de samenwerking buiten Europa kijken we als Brabant met name naar de samenwerking in een aantal regio's in Zuidoost- en Oost-Azië. Daarnaast blijft de samenwerking met innovatieve landen als Verenigde Staten en Israël voor Brabant van belang.

7 Kamerbrief Open Strategische Autonomie <https://www.rijksoverheid.nl/documenten/kamerstukken/2022/11/08/kamerbrief-inzake-open-strategische-autonomie>

8 Nationale en Europese initiatieven ter versterking van de OSA-agenda <https://www.rijksoverheid.nl/documenten/publicaties/2022/11/08/nationale-en-europese-initiatieven-ter-versterking-van-de-osa-agenda>

9 Nationale en Europese initiatieven ter versterking van de OSA-agenda <https://www.rijksoverheid.nl/documenten/publicaties/2022/11/08/nationale-en-europese-initiatieven-ter-versterking-van-de-osa-agenda>

## **Samenwerking in Zuidoost- en Oost-Azië**

In verschillende Aziatische landen is het onderhouden van overheidsrelaties essentieel om samenwerking met bedrijven en instellingen vorm te geven. We zijn in deze landen dus direct nodig voor deze bedrijven. De komende jaren continueren we de innovatiesamenwerking in Japan en Jiangsu. De activiteiten van de provincie in deze regio's leveren veel op en worden bovendien gewaardeerd door de Brabantse partijen. Naast de activiteiten in deze landen volgen we de beweging en toenemende interesse van Brabantse en nationale partijen in Zuid-Korea, Singapore, Maleisië en Vietnam. Voor de provincie ligt de focus op innovatiesamenwerking in Singapore en Zuid-Korea. In Maleisië en Vietnam zal de BOM vooral inzetten op het ondersteunen van Brabantse bedrijven en neemt de provincie een kleinere, waar nodig ondersteunende rol in.

# **In verschillende Aziatische landen is het onderhouden van overheidsrelaties essentieel om samenwerking met bedrijven en instellingen vorm te geven.**

### **Japan**

Japan behoort tot de wereldtop ten aanzien van technologische ontwikkeling en toepasbaarheid. Ook kent het land vergelijkbare uitdagingen als Brabant, bijvoorbeeld op het gebied van de toegankelijke en betaalbare gezondheidszorg. We zetten in op hightech innovatiesamenwerking met toepassingen binnen de gezondheidszorg, mobiliteit, energie en landbouw. We koppelen Brabantse kennisinstellingen en bedrijven aan Japanse bedrijven, bijvoorbeeld door het organiseren van de, in Japan inmiddels welbekende, Brabantse Innovatiedagen. Ook werken we toe naar een goede vertegenwoordiging van Brabant tijdens de World Expo die in 2025 in Osaka wordt georganiseerd. Hierbij zullen duurzame oplossingen voor uiteenlopende maatschappelijke uitdagingen centraal staan.

### **Jiangsu**

Jiangsu is de meest ontwikkelde en meest innovatieve provincie in China. Deze provincie kent een hoge technologische ontwikkeling, wat ervoor zorgt dat veel Brabantse bedrijven zich vestigen en gevestigd hebben in Jiangsu, of anderszins handelsrelaties onderhouden. De cultuur van Jiangsu maakt dat overheidscontacten zeer belangrijk en soms zelfs essentieel zijn voor bedrijven om succesvol te kunnen ondernemen. De provincie heeft hier daarom een belangrijke faciliterende en brede ondersteunende rol. Desalniettemin wordt de samenwerking met Brabant zeer gewaardeerd. De economische thema's worden toegespitst op agrifood en medische technologie, waarbij samenwerking op gevoelige technologieën wordt vermeden. Het economische werk in Jiangsu wordt in nauwe samenwerking met het ministerie Buitenlandse Zaken opgezet. Hieronder valt ook de ondersteuning van Brabantse hogescholen en universiteiten in hun werkzaamheden en relaties met Jiangsu. Dit gebeurt in samenwerking met de RVO en het ministerie van Buitenlandse Zaken. Met name rondom activiteiten met Jiangsu zal er aandacht zijn voor onze rol op het gebied van mensenrechten.

### **Zuid-Korea**

Zuid-Korea loopt voorop in de ontwikkeling van baanbrekende technologieën zoals 5G, AI en digitalisering. Daarnaast is er een sterke focus op research & development (R&D) en beschikt Zuid-Korea over een hoogopgeleide beroepsbevolking. Zuid-Korea staat voor vergelijkbare maatschappelijke opgaven, zoals een verouderende bevolking en verduurzaming van de economie. De samenwerking tussen Zuid-Korea en Europa/Nederland is de afgelopen jaren geïntensiveerd. Zo is er een strategisch partnerschap met Nederland vormgegeven en wordt er vanuit de rijksoverheid gekeken hoe dit in te vullen. Ook vanuit Brabantse bedrijven en kennisinstellingen zien we de afgelopen jaren een toegenomen aandacht voor Zuid-Korea en het is de verwachting dat dit verder toe zal nemen. Vanuit Brabant zien we kansen voor samenwerking op HTSM, mobiliteit, energie, digitalisering en gezondheidszorg. Ook biedt Zuid-Korea kansen voor innovatieve oplossingen uit de Brabantse agrifood sector. Bij de samenwerking met Zuid-Korea kijken we expliciet naar de mogelijkheden in de hightech provincie Gyeonggi.





### **Singapore**

Singapore behoort op het gebied van technologie en innovatie tot de absolute wereldtop en trekt veel buitenlandse handel, investeringen en talent aan. Bovendien vormt het voor veel Brabantse bedrijven een hub binnen Azië. De Singaporese overheid heeft een grote rol in het stimuleren van innovatie en zet actief in op het bevorderen van innovatie en economische groei. We zien in Singapore een betrouwbare partner die welwillend staat tegenover een inhoudelijke innovatie-samenwerking met Brabant. In de samenwerking zetten we vanuit Brabant in op de thema's agrifood, digitalisering, HTSM en mobiliteit.

### **Samenwerking in overige landen**

Naast de ontwikkelingen rondom Brabantse partijen in Zuidoost- en Oost-Azië houden we als provincie ook de technologische en economische ontwikkelingen in de Verenigde Staten en Israël in de gaten. Beide landen behoren wereldwijd tot de top wanneer het gaat over innovatie.

### **Israël**

Israël behoort net als Japan tot de wereldtop ten aanzien van technologische ontwikkeling en toepasbaarheid. Het land staat wereldwijd bekend om geavanceerde technologische ontwikkelingen en vele succesvolle start-ups op het gebied van medische technologie, agrifood en kunstmatige intelligentie. In de afgelopen jaren zijn verschillende Brabantse Innovatiedagen georganiseerd ten aanzien van hightech technologieën met toepassingen in onder andere de gezondheidszorg.

### **Verenigde Staten**

De Verenigde Staten (VS) blijven internationaal toonaangevend op innovatiegebied. Vanuit Brabant gezien liggen er kansen in de Midwest regio van de VS, met name op het gebied van medische technologie. Op dit thema organiseert de BOM activiteiten ter stimulering van internationale handel en investeringen en is er voor hen nadrukkelijk een rol weggelegd. Vanuit de provincie volgen we de ontwikkelingen en ondernemen we activiteiten als er zich specifieke kansen voor Brabant voordoen of als er een bestuurlijke toegevoegde waarde is in de VS.

Overzicht focusregio's innovatie, trade & invest		
Europa	Innovatie	Trade en/of Invest <sup>10</sup>
Duitsland	Inzet	Inzet
Baden-Württemberg	Inzet	Inzet
Beieren	Inzet	Inzet
Saksen	Inzet	Inzet
Thüringen	Inzet	Inzet
Noordrijn-Westfalen	Inzet	Inzet
Oostenrijk	Reactieve inzet	-
Zwitserland	Reactieve inzet	-
België/Vlaanderen	Inzet	Inzet
Frankrijk	Inzet	Inzet
Zweden	Inzet	Inzet
Denemarken	Inzet	Inzet
Finland	Inzet	Inzet

10 Handel- en investeringsbevordering ligt in de uitvoering bij de BOM

Overzicht focusregio's innovatie, trade & invest		
Wereld overig	Innovatie	Trade en/of Invest <sup>11</sup>
Jiangsu	Inzet	Inzet
Japan	Inzet	Inzet
Zuid-Korea	Inzet	Inzet
Singapore	Inzet	Inzet
Maleisië	-	Inzet <sup>12</sup>
Vietnam	-	Inzet <sup>13</sup>
Israël	Inzet	Inzet
Verenigde Staten	Reactieve inzet	Inzet

Figuur 1 Focusgebieden Internationalisering 2023-2027 Noord-Brabant

11 Handel- en investeringsbevordering ligt in de uitvoering bij de BOM

12 Faciliterende rol vanuit de provincie

13 Faciliterende rol vanuit de provincie



De hiervoor genoemde landen worden gekenmerkt als focuslanden voor de provincie vanwege de kansen op het gebied van innovatie op één van onze thema's. Daarnaast kan provinciale inzet, en dan met name de inzet van bestuurders, gevraagd worden ter ondersteuning van handels- of investeringsactiviteiten die door de BOM worden uitgevoerd.

De focuslanden van de provincie en die van de BOM komen grotendeels met elkaar overeen. Zeker ook vanuit het oogpunt dat we elkaars activiteiten kunnen ondersteunen en gebruik kunnen maken van elkaars netwerk vanuit zowel het oogpunt van innovatie als handel en investeringen.

“De provincie Noord-Brabant is voor Holst Centre een belangrijke partner voor onze internationale activiteiten. De Brabant Innovation Days zijn een belangrijk instrument voor de acquisitie van nieuwe klanten, en tevens belangrijk als platform voor het onderhouden van de relaties met onze bestaande klanten. De samenwerking hierin waarderen we zeer.”

**Ton van Mol – directeur TNO Holst Centre**

**Colofon**

Brabantlaan 1  
Postbus 90151  
5200 MC 's-Hertogenbosch  
Telefoon (073) 681 28 12  
[www.brabant.nl](http://www.brabant.nl)

Juni 2024