

## **Naar een natuurinclusieve veehouderij**

Vorm geven aan de doorontwikkeling van een gangbare naar een natuurinclusieve bedrijfsvoering.

**Provincie Noord-Brabant**





# Waarom natuurinclusieve landbouw?

De landbouw in Nederland heeft een grote ontwikkeling doorgemaakt die heeft geleid tot hoge gewasopbrengsten en een efficiënte bedrijfsvoering. Deze ontwikkeling is mogelijk gemaakt door de inzet van betere gewassen, schaalvergroting, intensieve grondbewerking en toenemend gebruik van kunstmest en bestrijdingsmiddelen. De gevolgen voor de leefomgeving zijn vergaand: het agrarisch landschap verandert, de biodiversiteit neemt af, de milieu- en waterkwaliteit verslechtert en de bodem is steeds minder opgewassen tegen droogte en hevige neerslag. Om de klimaat- en waterdoelen te halen en de ecologische waarden van het agrarische landschap te redden, is actie noodzakelijk. Natuurinclusieve landbouw biedt een oplossing.

## Wat is natuurinclusieve landbouw?

Steeds meer agrarische ondernemers voelen zich verantwoordelijk voor de kwaliteit van de leefomgeving. Ze willen meer aandacht schenken aan de kwaliteit van bodem en water, minder kunstmest en bestrijdingsmiddelen gebruiken en meer ruimte geven aan planten en dieren. Een natuurinclusieve werkwijze maakt dat mogelijk. Bij natuurinclusieve landbouw produceren agrariërs voedsel en gewassen in harmonie met milieu, natuur en landschap door natuurlijke processen in de bedrijfsvoering te integreren, te zorgen voor een gezond bodem- en watersysteem, een aantrekkelijk landschap en meer biodiversiteit, passend binnen een economisch rendabele bedrijfsvoering.

## Wanneer is een bedrijf natuurinclusief?

In een natuurinclusieve bedrijfsvoering worden ecologische processen ingezet voor de productie van voedsel en gewassen. Zo wordt bespaard op kunstmest, bestrijdingsmiddelen en medicatie. Deze productiewijze gaat gepaard met een rijkere biodiversiteit. Een gezonde bodem, een gevarieerd bodemleven en het sluiten van de minderalen kringloop vormen de basis van een natuurinclusieve bedrijfsvoering.

## Natuurinclusieve landbouw als oplossing

De omslag naar natuurinclusief ondernemen kan grondgebonden veehouderijbedrijven nieuw economisch perspectief en meer maatschappelijke waardering bieden.

In de agrarische sector tekent zich een verschuiving af van eenzijdige bulkproductie naar meer differentiatie. Op lokaal niveau zijn al veranderingen in de productie en consumptie van voedsel te zien. Consumenten kiezen steeds vaker voor kwaliteit en duurzaam geproduceerd voedsel. Natuurinclusieve landbouw kan hierin voorzien.

Natuurinclusieve landbouw kent verschillende ambitieniveaus voor biodiversiteit. Het accent in de bedrijfsvoering kan liggen op ecologie (links in de afbeelding) of op agrarische productie (rechts in de afbeelding).



Afbeelding: Gebaseerd op afbeelding van Stichting Van akker tot bos

Natuurinclusieve landbouw zorgt voor een vitale en weerbare bodem en het sluiten van kringlopen. Het draagt bij aan een groter aanbod van duurzaam geproduceerd voedsel. De provincie ondersteunt natuurinclusieve landbouw al binnen een bredere gebiedsontwikkeling. Onder meer via Food-Up! Brabant, dat een impuls geeft aan het bouwen van een nieuw voedselsysteem, waarin gezond, eerlijk en lekker eten centraal staat. Het Groen Ontwikkelfonds Brabant (GOB) biedt agrariërs binnen het Natuurnetwerk Brabant (NNB) mogelijkheden om de productie van voedsel te combineren met biodiversiteit, voor zover dat past binnen de natuurdoelen. Ook buiten

het NNB gaat de provincie samen met de agrarische sector en andere (keten)partners werken aan de doorontwikkeling van een gangbare naar een natuurinclusieve bedrijfsvoering. Daarom biedt de provincie boeren ondersteuning bij het treffen van natuurinclusieve maatregelen in hun bedrijf.

Het doel is een agrarisch systeem met oog voor biodiversiteit, dat het landschap verrijkt, de voedselkwaliteit verbetert, de omgeving gezonder maakt en maatschappelijke meerwaarde biedt.

## De kansen en belemmeringen van een natuurinclusieve aanpak

**De keuze om een gangbare bedrijfsvoering door te ontwikkelen naar een natuurinclusieve bedrijfsvoering maak je niet zomaar. Hoewel de inkomsten van veel agrariërs laag zijn, biedt doorgaan met de gangbare bedrijfsvoering ook zekerheid. Natuurinclusieve landbouw is nog vrij onbekend, en dus onzeker. Maar het biedt ook kansen.**



### Belemmeringen

### Kansen

Er zijn nog weinig economische gegevens en het onderzoek naar natuurinclusieve landbouw loopt nog achterop.

Natuurinclusieve landbouw leidt tot een kostenbesparing omdat minder meststoffen, bestrijdingsmiddelen, medicatie en brandstof nodig zijn. Bovendien leidt het tot stabielere opbrengsten.

Er is nog onvoldoende afzetmarkt die de producent een goede prijs biedt voor duurzaam geproduceerd voedsel. De maatschappelijke diensten van natuurinclusieve landbouw leveren geen financiële opbrengsten op. Hierdoor is het economisch verdienmodel van natuurinclusieve goederen nog onzeker.

De totale kosten voor natuurinclusieve producten zijn verrekend in de prijs in tegenstelling tot gangbaar geproduceerd voedsel, waarbij de milieuschade op de maatschappij wordt afgewenteld.

Er is nog geen goede verbinding met de grote partijen uit de agrofoodketen.

Natuurinclusieve landbouw is te combineren met maatschappelijke diensten.

Beleidsregels zijn gekoppeld aan de gangbare landbouwsystemen en kunnen een natuurinclusieve bedrijfsvoering in de weg staan.

Natuurinclusieve landbouw creëert maatschappelijk draagvlak en draagt bij aan een positief imago voor boer en sector.

Er is een gebrek aan (betaalbare) grond.

Door een natuurinclusief beheer van de bodem neemt de economische waarde van de landbouwgrond toe.

# De ambitie: meer natuurinclusieve landbouw in Brabant

In de periode tot 1 januari 2022 wil de Provincie 40 traditionele agrarische bedrijven in de grondgebonden veehouderij begeleiden bij de doorontwikkeling naar natuurinclusieve landbouw buiten het natuurnetwerk. De provincie stimuleert dat gronden binnen het NNB, waar dit te combineren is met natuurdoelen, ook deel gaan uitmaken van een natuurinclusieve bedrijfsvoering. Bij het ontwikkelingsproces van de deelnemende bedrijven worden de afzetmarkt, toeleveranciers en geldverstrekkers betrokken.

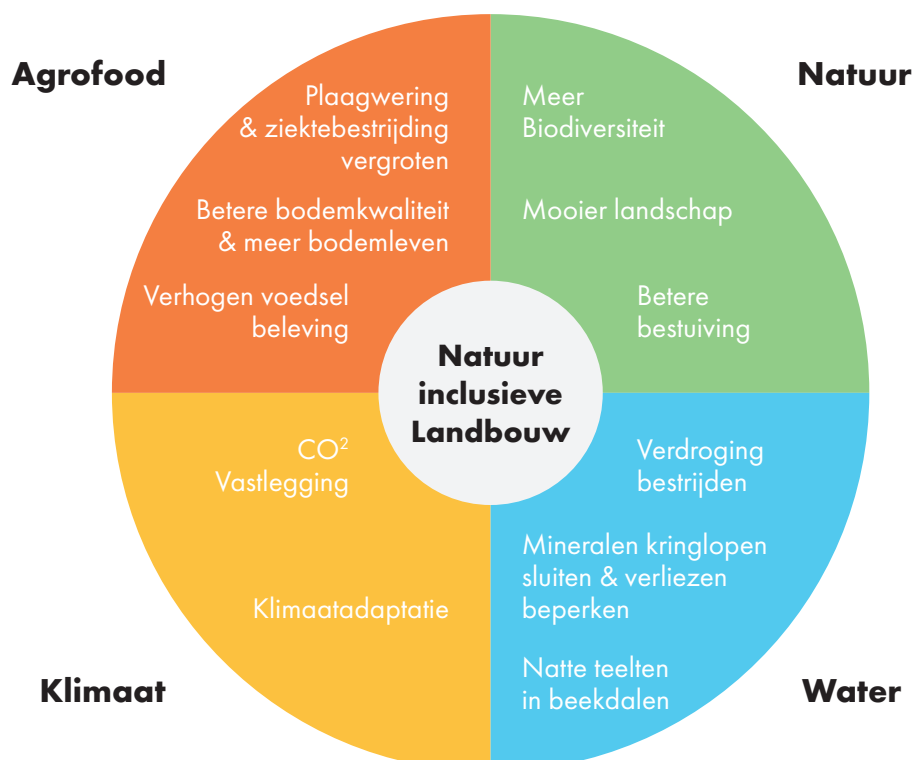
## Waarom faciliteert de provincie natuurinclusieve landbouw?

Natuurinclusieve landbouw draagt in grote mate bij aan verschillende provinciale opgaven op het gebied van agrofood, natuur, klimaat en water. Een natuurinclusieve bedrijfsvoering, zorgt voor een betere water- en bodemkwaliteit en meer biodiversiteit. Natuurinclusieve landbouw draagt ook bij aan een aantrekkelijker landschap met hogere recreatieve waarde en is vaak beter bestand tegen het veranderende klimaat dan gangbare landbouw.

## Wat zijn de vereisten voor een succesvolle doorontwikkeling?

De doorontwikkeling naar een natuurinclusieve landbouw wordt aantrekkelijk en haalbaar onder de volgende condities:

- Het economisch verdienmodel is duurzaam en renderend: er is sprake van een rendabele bedrijfsvoering, bijvoorbeeld door de afzet van voedselproducten tegen een eerlijke prijs en de betaling voor geleverde maatschappelijke diensten.
- De financiering door geldverstrekkers (banken, fondsen) is laagdrempelig en de voorwaarden voor financiering zijn duidelijk en aantrekkelijk.
- Mogelijke belemmeringen (grond, ontwikkelingsruimte, financiën, kennis) zijn opgeheven.
- De agrofoodsector accepteert natuurinclusieve landbouw als een volwaardig en innovatief productiesysteem.



## Wat is nodig om een toename van 40 natuurinclusieve bedrijven te realiseren?

De doorontwikkeling van een gangbare naar een natuurinclusieve bedrijfsvoering gaat stap voor stap. Zo ontstaat een blijvend nieuw bedrijfsmodel. De provincie faciliteert dit door ondernemers te ondersteunen en de juiste omstandigheden te creëren. Daarbij staan de drijfveer en het perspectief van de ondernemer die de overstap wil maken, centraal. Voorwaarden zijn dat er een verbetering optreedt in biodiversiteit, de kwaliteit van bodem, water en landschap en het economische verdienmodel kansrijk is. Hoe en welke natuurinclusieve maatregelen de ondernemer doorvoert op zijn of haar bedrijf staat grotendeels vrij. De provincie ondersteunt op 3 gebieden:

1



### Ondersteuning individuele veehouders

De provincie faciliteert de agrarisch ondernemers bij het doorontwikkelen met ondernemerscoaches, subsidie, grond, kennis, ketensamenwerking, promotie/communicatie en eventueel ontwikkelingsruimte. Daarnaast brengt de provincie in kaart welke belemmeringen er zijn voor doorontwikkeling en werkt met de bevoegde instanties aan oplossingen.

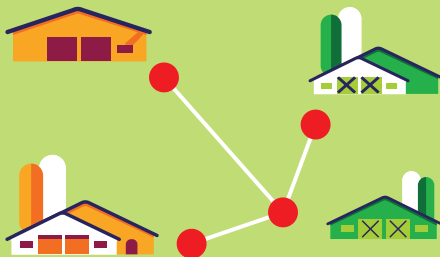
2



### Gebiedsbenadering

Het liefst ondersteunt de provincie clusters van samenwerkende ondernemers in een regio. Zo kunnen korte afzetketens, kostenbesparingen en kennisuitwisseling beter worden georganiseerd en zijn de toekomstperspectieven robuuster.

3



### Kennisontwikkeling

De provincie draagt actief bij aan het delen van kennis en informatie door aan te sluiten bij het consortium de WINK, het faciliteren van trainingen en het inschakelen van het lectoraat Ondernemen met Natuur van HAS Den Bosch, en het ontwikkelen van een netwerk van enkele demo-bedrijven verspreid over heel Brabant.

# Hoe realiseren we dit?



We hebben ondernemerscoaches ingeschakeld voor het werven van agrarische ondernemers die geïnteresseerd zijn in de overstap naar natuurinclusieve landbouw. Brabant wordt daarbij opgedeeld in 3 regio's: west, midden en oost. Voor elke regio zijn meerdere ondernemerscoaches beschikbaar. Initiatiefnemers worden gevonden in de netwerken van de agrarische collectieven en terreinbeherende organisaties, ZLTO, het netwerk Goed Boeren, het Groen Ontwikkelfonds Brabant, HAS, FoodUp! en via publicaties.



Veehouders voeren gesprekken met de ondernemerscoach, waarin ze hun motivatie, ondernemerskwaliteiten, de beoogde maatregelen, de verwachte belemmeringen en de consequenties voor de bedrijfsvoering bespreken.

De fasen in de overgang naar een natuurinclusieve landbouw zijn overzichtelijk gemaakt in het stappenplan 'Doorontwikkelen naar een natuurinclusieve bedrijfsvoering in de veehouderij'.



Als de plannen en wensen van de ondernemer goed aansluiten bij de omschrijving van natuurinclusieve Landbouw dan worden deze samengevat in een zogenaamd doorontwikkelplan. Dit doorontwikkelplan wordt verder uitgewerkt in een concreet en professioneel businessplan, met een stevige financiële onderbouwing. Hierin stippelt de ondernemer uit welke maatregelen ter verbetering van duurzaam bodem- en waterbeheer, toename van biodiversiteit en een aantrekkelijker landschap op het bedrijf worden toegepast. Ook het verdienmodel en de terugverdientijd van de investeringen maken deel uit van het businessplan. De kosten van het businessplan natuurinclusieve landbouw worden door de provincie voor 10.000 euro vergoed. Hiermee kunnen deskundigen worden ingeschakeld.



## Het businessplan geeft een beeld van:

- De ondernemer en de huidige onderneming
- De voorgestelde maatregelen
- De bedrijfseconomische haalbaarheid van het plan en de voorwaarden voor een succesvolle uitvoering
- De maatschappelijke meerwaarde (optioneel)

## Lees meer over de subsidieregeling voor natuurinclusieve landbouw.



De ondernemer voert het businessplan in eigen beheer uit. Het businessplan is de basis voor eventuele verdere ondersteuning door de provincie, andere overheden en partners in de vorm van kennis, contacten en promotie & communicatie. Ook denken zij mee over het oplossen van eventuele belemmeringen en de inzet van grond. Ondernemers laten het businessplan beoordelen door een onafhankelijke commissie van deskundigen.



Goedkeuring is een vereiste voor ondersteuning.

# Ondersteuning bij de doorontwikkeling

## Grond: pacht en kavelruil

Betaalbare grond kan een belangrijke voorwaarde zijn voor het doorontwikkelen naar een natuurinclusieve bedrijfsvoering. De provincie zet 30 miljoen euro in om via een sale-leaseback constructie ondernemers in staat te stellen extra gronden aan te kopen. Hierbij koopt de provincie een deel van de eigen grond van de ondernemer en de ondernemer pacht die vervolgens meerjarig terug. Aan het einde van de pachtovereenkomst krijgt de ondernemer 'het eerste recht van koop'.

Aan de pacht zijn verplichtingen verbonden. Zo mogen er geen bestrijdingsmiddelen of kunstmest worden toegepast. Gepachte graslanden moeten worden ingezaaid met kruidenrijke grasmengsels en bij bouwland moet ten minste 10% van het areaal worden ingenomen door kruiden.

Een agrarisch bedrijf werkt het efficiëntst als de kavels dicht bij elkaar en bij het bedrijf liggen. De ondernemer kan bij de provincie een verzoek indienen voor vrijwillige kavelruil.

## Demo-bedrijven

Een netwerk van enkele natuurinclusieve demo-bedrijven verspreid over Brabant zet zich in om kennis over en draagvlak voor de natuurinclusieve landbouw te vergroten. Op de demo-bedrijven zijn de verschillende vormen van natuurinclusieve landbouw in de praktijk te zien, worden experimenten uitgevoerd met nieuwe natuurinclusieve concepten en kunnen de baten voor biodiversiteit, bodem en landschap worden aanschouwd. De ondernemers die willen doorontwikkelen kunnen hier kennis en informatie ophalen. Er worden voorlichtingsbijeenkomsten georganiseerd waar niet alleen agrarische ondernemers maar ook burgers, overheden, en andere belangstellenden welkom zijn.



## Kennisontwikkeling en uitwisseling

---

De effecten, opbrengsten en resultaten van natuurinclusieve landbouw zijn nog niet in cijfers uit te drukken. Het gebrek aan kennis, data en feiten weerhoudt ondernemers vaak nog om de stap naar natuurinclusieve landbouw te zetten, en financierende instellingen om ondersteuning te bieden. Verschillende initiatieven werken daarom aan het ordenen en vergaren van informatie.

- Het consortium WINK gaat een open leeromgeving opzetten over natuurinclusieve landbouw.
- Het door de provincie ondersteunde lectoraat 'Ondernemen met Natuur' van HAS Den Bosch en verschillende partners stimuleren natuurinclusieve landbouw in Brabant door het ontwikkelen van verdienmogelijkheden, het inschakelen van de kenniskring en studenten en het verzamelen en delen van gegevens over verdienmodellen.
- De demo-bedrijven kunnen deel gaan uitmaken van onderzoeksactiviteiten en -programma's door hun resultaten te delen en inzicht te geven in de verdienmodellen en economische en ecologische baten van een natuurinclusieve bedrijfsvoering.

## Advies en ontwikkelingsruimte

---

De huidige wet- en regelgeving in de landbouw gaat uit van een traditionele agrarische bedrijfsvoering. Daardoor sluit deze soms niet goed aan bij de natuurinclusieve werkwijze, en kunnen knelpunten ontstaan. Binnen de provincie zijn meerdere teams werkzaam om de transitie van de veehouderij te ondersteunen. Indien u vragen heeft of knelpunten tegenkomt bij de doorontwikkeling naar een natuurinclusieve bedrijfsvoering, kunt u mail sturen aan [transitieveehouderij@brabant.nl](mailto:transitieveehouderij@brabant.nl). Uw vraag wordt dan doorgeleid naar de juiste medewerker.

## Samenwerking met de afzetketen

---

De doorontwikkeling naar een natuurinclusieve bedrijfsvoering vraagt om een andere benadering van de markt. De verbreding van de productie en het extra werk dat natuurinclusief ondernemen met zich meebrengt, moeten worden terugverdiend. Hiervoor kan aan de afnemer bijvoorbeeld een hogere prijs worden gevraagd door een onderscheidend product te leveren. Een andere manier om ervoor te zorgen dat de extra inspanningen worden terugverdiend is door de producten aan te bieden aan nieuwe (korte/regionale) afzetketens. De provincie kan de ondernemers ondersteunen bij het opzetten van korte afzetketens en hun communicatie en PR over voedselproducten met meerwaarde.

