



Beleidskader **NATUUR** **2030**

Brabantse natuur:
robuust, inclusief en verbonden



INHOUD

I	INHOUDSOPGAVE	02
V	VOORWOORD	04
L	LEESWIJZER	05
01	NAAR EEN NIEUW BELEIDSKADER NATUUR	06
	1.1 Waarom een nieuw beleidskader?	7
	1.2 Vertrekpunt: 'De kwaliteit van Brabant – visie op de Brabantse leefomgeving'	9
	1.3 Milieueffectrapportage als hulpmiddel	11
	1.4 Totstandkoming van dit beleidskader	11
02	AMBITIE EN VISIE	12
	2.1 Natuur als pijler voor brede Brabantse welvaart	13
	2.2 Versterken, verbeteren, verbreden en verbinden van onze Brabantse natuur	15
	2.3 Natuur als verbindende schakel in provinciaal beleid	17
	2.4 Rol van de provincie	20
	2.5 Natuurbeleid in een dynamische omgeving	21
03	3 DE TOESTAND VAN DE BRABANTSE NATUUR	22
	3.1 Huidige situatie	21
	3.2 Trends en ontwikkelingen	25
04	ONZE KOERS: ROBUUST, INCLUSIEF EN VERBONDEN	27
	4.1 Uitwerking langs drie pijlers	28
	4.2 De basis: natuur- en biodiversiteitsdoelen	30
	4.3 Afwegingen en keuzes op basis van het planMER	31
05	ROBUUSTE NATUUR	32
	5.1 Waar staan we nu?	32
	5.2 Waar willen we naar toe?	33
	5.3 Wat gaan we doen?	34
	5.4 Doelen, resultaten en aanpak	34

INHOUD

06	BRABANT NATUURINCLUSIEF	42	09	MONITORING EN BIJSTURING	61
6.1	Waar staan we nu?	42	9.1	Het belang van monitoring	62
6.2	Waar willen we naartoe?	43	9.2	Naar een effectieve monitoring	62
6.3	Wat gaan we doen?	44	9.3	Monitoring natuurkwaliteit voor primaire taken	63
6.4	Doelen, resultaten en aanpak	44			
07	NATUUR VOOR EN DOOR BRABANDERS	49	10	FINANCIËN	64
7.1	Waar staan we nu?	49			
7.2	Waar willen we naar toe?	50			
7.3	Wat gaan we doen?	50			
7.4	Doelen, resultaten en aanpak	51			
08	SAMEN WERKEN AAN UITVOERING	55		OVERZICHT BEGRIPPEN	67
8.1	Samen werken aan groene opgaven	56			
8.2	Instrumenten	58			
8.3	Risico's en kansen	59			

VOORWOORD

Brabant is een prachtige provincie met mooie natuur en een historisch gegroeid afwisselend landschap. Het belang van natuur is groot als leefgebied voor planten en dieren, voor een gezonde en prettige omgeving om in te leven, te wonen en te werken en ook voor onze regionale economie, voor een aantrekkelijk vestigingsklimaat en voor producten en diensten die de natuur levert. De natuurgebieden en het groen in onze omgeving zuiveren de lucht en het water, bieden koelte en werken als waterberging.

We zien de betekenis van natuur in onze samenleving toenemen. We hechten aan een schoon en (be)leefbaar Brabant met een rijke natuur waar we zelf graag in leven en dat we graag willen doorgeven aan de komende generaties. De effecten van klimaatverandering hebben dit alleen maar versterkt. Het gaat om het belang van natuur voor onze brede Brabantse welvaart.

De natuur is waardevol van zichzelf. We hebben daarom een verantwoordelijkheid om (kwetsbare) soorten te beschermen. De druk op de natuur en de ruimte is groot, ook in Brabant. Er is een brede maatschappelijke inzet nodig om natuur en biodiversiteit te behouden en versterken en om een balans te vinden tussen natuur en andere Brabantse opgaven. Een inzet die zich niet beperkt tot onze Brabantse natuurgebieden, maar in principe overal van toepassing is, ook in de woonwijken, op het platteland of op bedrijventerreinen. Natuurinclusief denken en doen!

In het nieuwe beleidskader omschrijven we wat we in 2030 als Brabant op het gebied van natuur willen bereiken. Het beleidskader stelt de doelen, beschrijft hoe we die willen bereiken en wat daarbij de inzet van de provincie is.



Een krachtige en duidelijke koers is nodig, langs meerdere sporen. We willen er alles aan doen om de natuur in Brabant te behouden en te versterken. We moeten de juiste keuzes maken, creatieve oplossingen bedenken en nieuwe kansen verkennen. Daarbij moeten we breed samenwerken met onze partners en de inwoners aan een Brabantse natuur die robuust, inclusief en verbonden is.

Hagar Roijackers
gedeputeerde Water, Natuur en Gebiedsgerichte aanpak

LEESWIJZER

In **hoofdstuk 1** geven we aan waarom dit nieuwe beleidskader is opgesteld, als uitwerking van de Brabantse Omgevingsvisie, en gaan we kort in op de totstandkoming ervan.

In **hoofdstuk 2** worden de ambitie en visie toegelicht waarop het beleidskader is gebaseerd: een natuur die robuust, inclusief en verbonden is. Daarnaast gaan we in op de rol van de provincie en de relatie met andere provinciale beleidskaders.

In **hoofdstuk 3** gaan we verder in op de huidige toestand van de Brabantse natuur en de biodiversiteit. We benoemen de verschillende trends en ontwikkelingen die van invloed zijn op de opgaven voor natuur.

Hoofdstuk 4 geeft een overzicht van de koers via de drie pijlers robuust, inclusief en verbonden, beschrijft de 'harde' (inter)nationale afspraken die van invloed zijn op het provinciaal natuurbeleid en gaat in op de conclusies van het planMER.

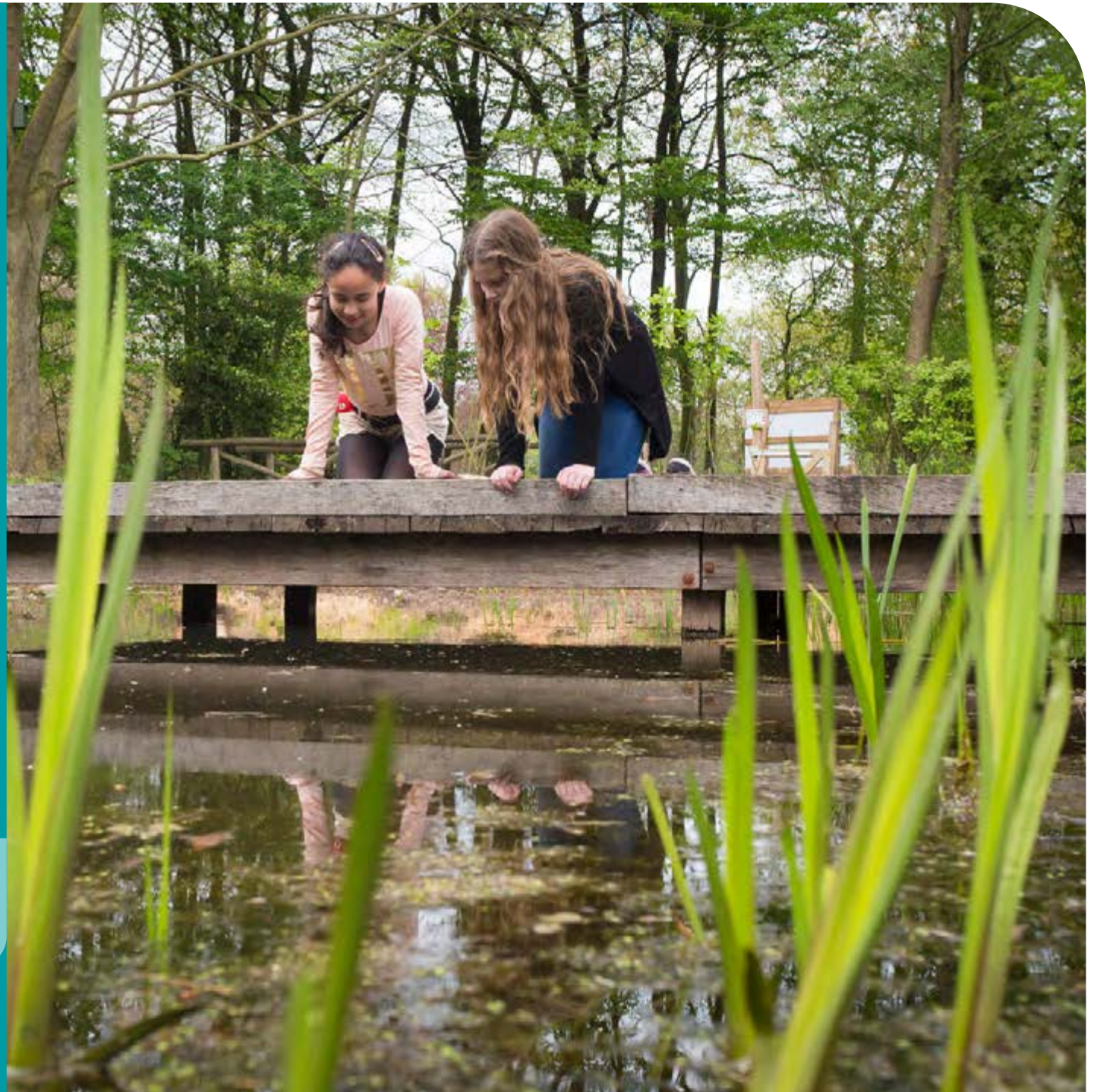
In de **hoofdstukken 5, 6 en 7** werken we de drie pijlers uit. Per pijler gaan we in op de doelen, de resultaten en de aanpak voor de komende beleidsperiode.

De **hoofdstukken 8, 9 en 10** gaan in op respectievelijk de uitvoering, monitoring en financiering.

Ter afsluiting is een korte begrippenlijst toegevoegd. In de bijlage is een overzicht opgenomen van het gevolgde consultatie- en participatieproces.



01. NAAR EEN NIEUW BELEIDSKADER NATUUR



1.1 WAAROM EEN NIEUW BELEIDSKADER?

OMDAT HET NODIG IS

Een veilige en gezonde leefomgeving met een goede omgevingskwaliteit is de basis voor al het handelen volgens de Brabantse Omgevingsvisie. Door zorgvuldig met onze omgeving om te gaan, kunnen we Brabant op een verantwoorde manier doorgeven aan volgende generaties. Gezien de grote opgaven die de provincie de komende tien jaar heeft, is het nu tijd voor een nieuw beleidskader met een duidelijk toekomstbeeld voor de Brabantse natuur in 2030. In lijn met de Omgevingsvisie kijken we ook verder, richting 2050. De opgaven op het gebied van natuur zijn groot en dat vraagt om een perspectief voor de lange termijn.

De provincie heeft de wettelijke taak om de natuur te beschermen. De basis hiervoor bieden onder andere Europese wetten en richtlijnen, de Omgevingswet, de Wet natuurbescherming en de Wet stikstofreductie en natuurverbetering. De provincie neemt maatregelen om de soortenrijkdom te behouden en het natuurbeheer te stimuleren. We richten ons niet alleen op de Brabantse natuurgebieden, maar we zetten in op een natuurinclusieve samenleving. Dat wil zeggen dat we in alle delen van Brabant schade aan natuur voorkomen en de mogelijkheden van natuur benutten. Daarmee zorgen we ervoor dat onze kinderen niet de rekening gepresenteerd krijgen van het verlies van natuur.

Want gezonde, levende bodems zorgen voor een duurzame landbouw en groen in onze steden en dorpen voorkomt wateroverlast en hittestress. En als er meer natuur komt en we bossen realiseren en revitaliseren, leggen we CO₂ vast in plaats van die uit te stoten.

In 2022 loopt het huidige beleidskader Brabant Uitnodigend Groen (BrUG) af. We hebben het bestaande beleid geëvalueerd en de resultaten gebruiken we, samen met nieuwe inzichten, voor de uitwerking van het nieuwe beleidskader.



We zien positieve ontwikkelingen. Tegelijkertijd staat de kwaliteit van de Brabantse natuur helaas nog steeds onder druk door verdroging, vermessing, verzuring, verspreiding van milieugevaarlijke stoffen, versnippering en verstoring. De Brabantse natuur dreigt klem te raken. Daarvoor is de beïnvloeding via water, bodem en lucht verantwoordelijk. Maar het komt ook door de toenemende behoefte aan ruimte voor bijvoorbeeld wonen, bedrijvigheid, wegen, landbouw en energie. Het is daarom noodzakelijk om de knelpunten, zoals de stikstofproblematiek, aan te pakken en de weg naar herstel verder door te zetten.

De Raad voor de Leefomgeving zegt in zijn recent verschenen advies (maart 2022) dat het Nederlandse natuurbeleid tekortschiet. De raad ziet daarvoor vier oorzaken: we hanteren in Nederland een te smal natuurbegrip; het natuurbeleid is te weinig gekoppeld aan ander beleid; natuur heeft een te zwakke positie bij economische en politieke afwegingen en overheden werken nog te weinig samen.

OMDAT WE HET SAMEN WILLEN DOEN

We zien veel ontwikkelingen die in directe relatie staan tot natuurbeleid en natuurbeleving. Denk aan de woningbouwopgave, de landbouwtransitie en klimaatadaptatie. De kwaliteit van de natuur verbeteren en de negatieve trend keren: als provincie kunnen we het niet alleen. Daarom moeten we aanhaken bij andere opgaven en gebiedsgericht te werk te gaan. We moeten op zoek naar verschillende en ook nieuwe financieringsbronnen. En we moeten de bewustwording en betrokkenheid van inwoners en ondernemers vergroten. We hebben de Brabanders nodig om bij te dragen aan onze doelen. Onze koers is gericht op een robuuste, verbonden en inclusieve natuur in Brabant. Dat lukt als iedereen in Brabant zich inspant om deze beweging te versnellen en op te schalen.

OMDAT WE MOETEN KIEZEN

Er zijn keuzes nodig want de ambitie is groot en de budgetten zijn beperkt. Met een slimme aanpak, inzet van een uitgekiende instrumentenmix en goede samenwerking op basis van heldere financiële spelregels kunnen we veel bereiken. Daar zet het Beleidskader Natuur op in. Het planMER hebben we gebruikt om onze keuzes inzichtelijk te maken en het beleid waar nodig aan te scherpen.



1.2 VERTREKPUNT: 'DE KWALITEIT VAN BRABANT – VISIE OP DE BRABANTSE LEEFOMGEVING'

Doel van de Brabantse Omgevingsvisie is een balans te vinden tussen **beschermen** (veilig, gezond, met waarborg voor kwaliteit van de omgeving, inclusief natuur) en **benutten** (optimaal gebruik en ontwikkelen van de leefomgeving om maatschappelijke behoeften te vervullen).

De omgevingsvisie benoemt de belangrijkste ambities voor de komende jaren in relatie tot vier hoofdpunten:

1. de Brabantse energietransitie,
2. een klimaatproof Brabant,
3. de slimme netwerkstad en
4. een concurrerende, duurzame economie.

Het fundament onder deze vier hoofdpunten is de basisopgave: een veilige en gezonde leefomgeving en een goede omgevingskwaliteit. We houden (of brengen) de basis op orde, zodat het in Brabant – ook in de toekomst – goed wonen, werken en verblijven is.

Het nieuwe beleidskader Natuur geeft uitwerking aan deze ambities met als basisopgave: natuurgebieden zijn ingericht en de afname van biodiversiteit is naar een positieve trend omgebogen. We werken en handelen volgens de vijf kernwaarden van de Omgevingsvisie.



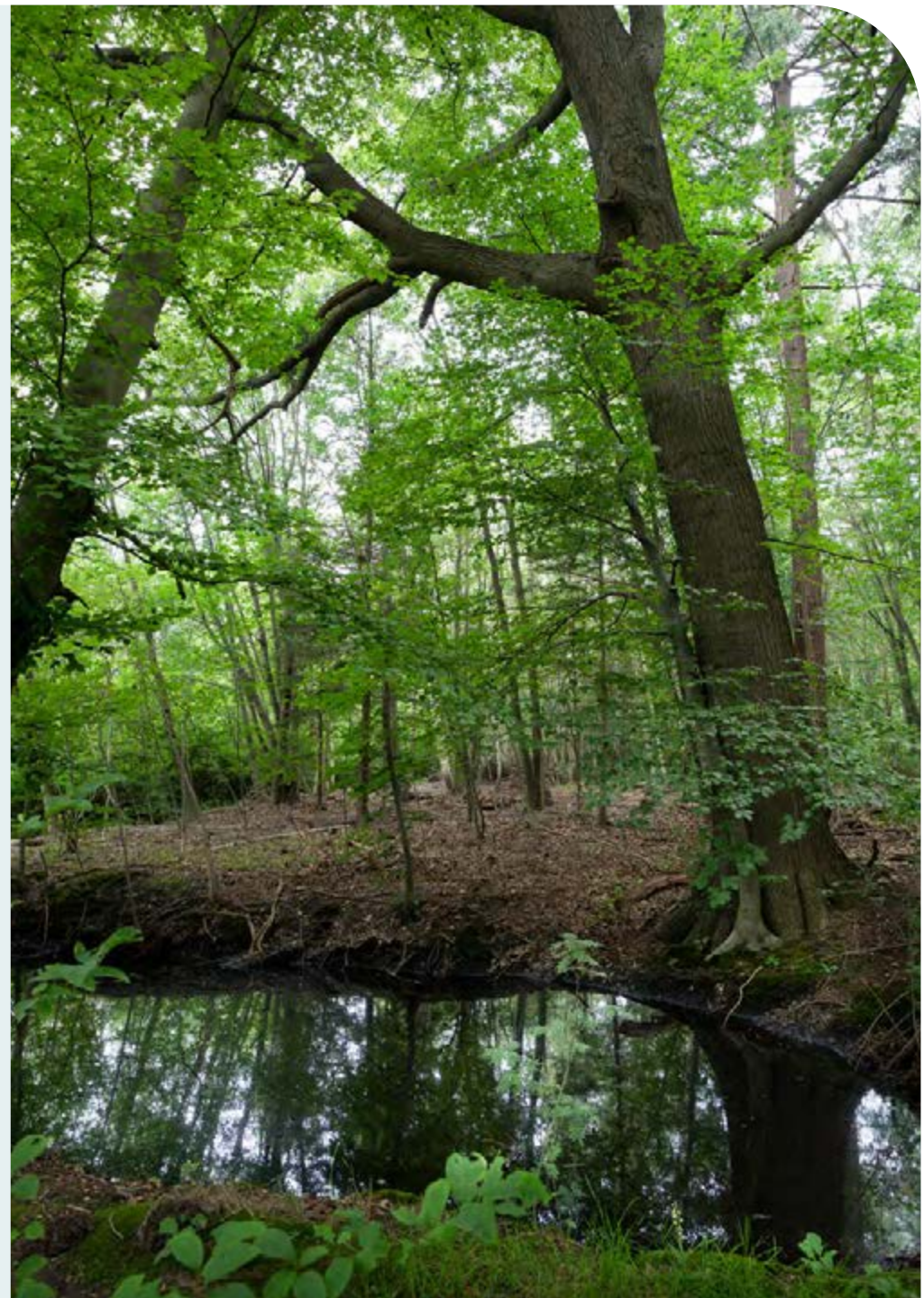
Met dit nieuwe beleidskader geven we nadere invulling aan de aanpak 'diep, breed en rond' uit de Omgevingsvisie.

Brabants natuurbeleid in ontwikkeling

Ten tijde van het opstellen van BrUG in 2011 werd besloten om de verantwoordelijkheid voor het natuurbeleid over te dragen van Rijk naar de provincies. Met het Natuurpact uit 2014 maakten het Rijk en de provincies aanvullende afspraken over hun inzet voor de Europese biodiversiteitsdoelstellingen en het vergroten van de maatschappelijke en economische betekenis van natuur. De verantwoordelijkheid voor de uitvoering van de ambities van het Natuurpact en de beleidsinvulling van het natuurbeleid kwam daarmee bij de provincies te liggen.

De provincie Noord-Brabant formuleerde met BrUG de ambitie om het Brabantse natuurnetwerk in zijn geheel en conform het streefbeeld te realiseren. Brabant koos voor een provinciale aanvulling (provinciale deel) op het landelijke natuurnetwerk (rijksdeel). Hiervoor was het bod van de maatschappelijke partners, de zogenoemde manifestpartners, een belangrijke voorwaarde. De realisatie van het Natuurnetwerk Brabant voert de provincie uit samen met de manifestpartners. In BrUG is ook ingezet op de verbreding van het provinciale natuurbeleid. Het behalen van de natuurdoelen is opgepakt in samenwerking met andere partijen en het beleid zoekt aansluiting bij maatschappelijke energie en initiatieven.

Bestaand beleid dat succesvol is, zetten we door in dit nieuwe beleidskader. Daarnaast formuleren we nieuw beleid en zoeken we nieuwe strategieën voor samenwerking. De afgelopen tijd zijn er diverse rapporten, evaluaties en adviezen geschreven over de toestand van de natuur en het natuurbeleid. De inzichten die dat heeft opgeleverd hebben we gebruikt voor de uitwerking van dit nieuwe beleidskader en de te volgen koers. De beschikbare middelen bepalen mede de keuzes voor de uitwerking en uitvoering van het beleidskader en welke inzet daarbij realistisch is.



1.3 MILIEUEFFECTRAPPORTAGE ALS HULPMIDDEL

De provincie gebruikt de milieueffectrapportage als instrument om keuzes te maken over de inhoud van het beleidskader. De milieueffecten van de voorgenomen beleidswijzigingen in dit plan zijn beschreven in een plan-Milieueffectrapport (planMER). In een vroeg stadium van de totstandkoming van het Beleidskader Natuur hebben we verschillende beleidsopties verkend. We hebben de effecten, kansen en risico's voor de fysieke leefomgeving van de beleidsopties in beeld gebracht op het abstractieniveau van het beleidskader. Daarmee is de basis voor het programma uitgewerkt en aangescherpt. Met deze procedure is het brede milieubelang meegewogen in de totstandkoming van het programma en zijn kaders en randvoorwaarden aangegeven.

1.4 TOTSTANDKOMING VAN DIT BELEIDSKADER

De provincie heeft de koers voor de komende jaren niet alleen bepaald. In dialoogsessies hebben vele externe partners en belanghebbenden actief meegedacht over de wijze waarop wij gezamenlijk invulling kunnen geven aan onze rol en verantwoordelijkheid. Gezamenlijk hebben we kritisch gekeken naar de beleidskeuzes en waardevolle suggesties afgewogen voor de uitwerking van dit beleidskader. In bijlage 1 is een overzicht opgenomen van de overleg- en participatiemomenten in de aanloop naar dit beleidskader.



02. AMBITIE EN VISIE



2.1 NATUUR ALS PIJLER VOOR BREDE BRABANTSE WELVAART

Brabant kent een grote diversiteit aan natuur, natuurwaarden en landschap. Onze natuur is mooi, maar ook kwetsbaar. Natuur is waardevol van zichzelf. We hebben daarom een verantwoordelijkheid om (kwetsbare) soorten te beschermen. De druk op de natuur en de ruimte is groot, ook in Brabant. Daardoor voldoen we momenteel nog niet aan de doelstellingen en aan onze eigen ambities.

Nederland Natuurpositief

Op de Natuurtop in 2019 hebben Rijk en provincies het ambitiesdocument Nederland Natuurpositief gepubliceerd. Dit document verwoordt de ambitie voor een gezamenlijke aanpak van het natuurbeleid:

“Een biodiverse omgeving is onmisbaar voor het menselijke bestaan op aarde. De diversiteit aan soorten en ecosystemen op aarde houden onze leefomgeving in balans. Samen vormen ze een levende en productieve natuur. Het is 5 voor 12 voor biodiversiteit; alle reden om ons zorgen te maken. Voor natuur maar óók voor ons welzijn.”

Natuur zorgt voor een goede lucht-, water- en bodemkwaliteit, voor onze (mentale) gezondheid, voor veerkracht tegen de klimaatverandering, voor het vastleggen van CO₂. Zij levert bestuivers voor onze gewassen, weerstand tegen ziekten en plagen en een aantrekkelijke woon-, werk- en leefomgeving. Natuur is de basis van ons bestaan en onze economie. Wanneer het slecht gaat met de biodiversiteit heeft dit gevolgen voor ons welzijn en onze welvaart.

Natuur levert dan ook een belangrijke bijdrage aan onze brede welvaart. Daarbij gaat het niet alleen om materiële waarde, maar ook om het welzijn van mensen. Dat betekent dat er naast economische ook sociale en ecologische doelen worden nagestreefd. Brede welvaart gaat over wat mensen van waarde vinden in het 'hier en nu', maar het gaat ook over 'elders en later'. Natuur is van en voor ons allemaal. En gezamenlijk kunnen we zorgen voor het herstel van de natuur en de biodiversiteit.

Het gaat niet alleen over de natuur binnen het Brabantse Natuurnetwerk, maar overall: de natuur en biodiversiteit in onze steden en in het agrarisch gebied. Investeren in de kwaliteit van natuur en landschap is goed voor onze inwoners, bedrijven, agrarisch ondernemers en toeristen uit binnen- en buitenland.

Ambitie: een robuuste natuur, inclusief en verbonden. Vanuit een visie op de lange termijn kijken we terug: wat betekent die visie op 2050 voor het nu, voor de keuzes op de korte en lange termijn.



Onze ambitie: Brabant biodivers

Als provincie werken we aan **een natuur die:**

1. **robuust is** – tegen een stootje kan (klimaatrobuust); waar de biodiversiteit goed is;
2. **inclusief is** - in en buiten natuurgebieden aanwezig;
3. **verbonden is** - elke Brabander verwelkomt en waar Brabanders graag aan bijdragen.

WAT BIEDT EEN GROENE OMGEVING VOOR DE BRABANDERS?

EEN GROENE OMGEVING ZORGT
ERVOOR DAT OP DEZE PLEK...:



...de waarde van
huizen soms tot wel
16% hoger ligt.



...een aantrekkelijk
vestigingsklimaat
voor (internationale)
bedrijven heerst.



...kinderen 15%
meer buiten spelen.



...de zuurstof-
graad hoog is*



*een hectare bos produceert gemiddeld ongeveer 25.000 kilogram zuurstof per jaar

Onze ambitie is een biodivers en natuurinclusief Brabant, met natuur overal en voor iedereen. Met gezonde natuurgebieden, bijzondere soorten dieren en planten en bijzondere landschappen. Een provincie die ook buiten de wettelijk beschermde natuurgebieden, in agrarische gebieden, in dorpen en steden, royaal is voorzien van groen en water. Waar dieren en planten die er 'thuishoren' ook voorkomen. Waar iedere Brabander in de eigen straat en buurt volop natuurervaringen opdoet en zich fysiek en mentaal gezond voelt. Een provincie waarin het natuurbeleid een integraal onderdeel vormt van ander beleid, zodat het natuurbelang nadrukkelijk meeweegt in de besluitvorming over economische en ruimtelijke opgaven.

2.2 VERSTERKEN, VERBETEREN, VERBREDEN EN VERBINDEN VAN ONZE BRABANTSE NATUUR

We hebben in Brabant aan vele natuurprojecten gewerkt. Dat hebben we gedaan met natuurorganisaties, waterschappen, grondeigenaren, gemeenten en met de samenleving. Samen hebben we mooie resultaten geboekt. Dit was en is nodig voor natuur en biodiversiteit. Het is ook nodig voor het behoud en de versterking van het karakter van Brabant. In Brabant laten we steeds de bereidheid zien om samen de schouders eronder te zetten en samen te investeren in de natuur. Die actieve en uitnodigende houding van de provincie heeft geleid tot sterke samenwerkingsverbanden met maatschappelijke partners. Samenwerking vormt een solide fundament voor het Brabantse natuurbeleid.

Om invulling te geven aan de ambitie voor 2030 zetten we ons beleid en onze aanpak in deze geest door. We haken actief aan bij de grote veranderingen die in onze provincie plaatsvinden: het omschakelen naar duurzame energie, het sluiten van kringlopen in de landbouw, het water- en klimaatrobuust maken van onze leefomgeving, het aanpassen van de infrastructuur en het (ver)bouwen van woningen. Dit is hét moment om het natuurbeleid te verbinden met de grote ontwikkelingen in onze fysieke leefomgeving. Natuurlijke oplossingen kunnen namelijk van grote waarde zijn bij die transities: een biodiverse landbouw kan



tegen een stootje en op een opwarmende aarde houdt natuur onze steden koel en onze voeten droog.

Het herstel van de natuur en de biodiversiteit vindt niet alleen plaats in het natuurnetwerk, maar overal. Zowel voor het herstel van de bijzondere, kwetsbare natuur als voor die van de meer algemene soorten en leefgebieden is het nodig om de fysieke leefomgeving (water, bodem en lucht) te verbeteren. Het gaat vooral om herstel van een robuust water- en bodemsysteem, want daarmee creëren we de juiste omstandigheden voor de ontwikkeling van (klimaat) robuuste natuur. Dat is ook een omslag: we kijken naar gebieden niet alleen als afgebakende projectgebieden maar we zien ze in hun brede omgeving. Op die manier komen de maatregelen in beeld, die passen bij het herstel van de systeemwerking en waarbij de natuur door heel Brabant hiervan profiteert.

De lijn die we doortrekken is om beleid dat werkt te versterken en verbeteren en het beleid verder te verbreden en verbinden waar het beter moet.



VERSTERKEN

We gaan op volle kracht door met realiseren van een robuust Brabants natuurnetwerk.



VERBETEREN

De kwaliteit van bestaande en nieuwe natuur in Brabant moet beter.

Brabantse
natuur robuust,
inclusief en
verbonden



Biodiversiteit en natuur is verweven in zoveel mogelijk maatschappelijke doelen, we werken aan een natuurinclusieve maatschappij.

VERBREDEDEN



We willen natuur nog meer gaan verbinden met de Brabantse samenleving. Brabanders voor natuur!

VERBINDEN

WAT BETEKENT DIT VOOR BRABANT?

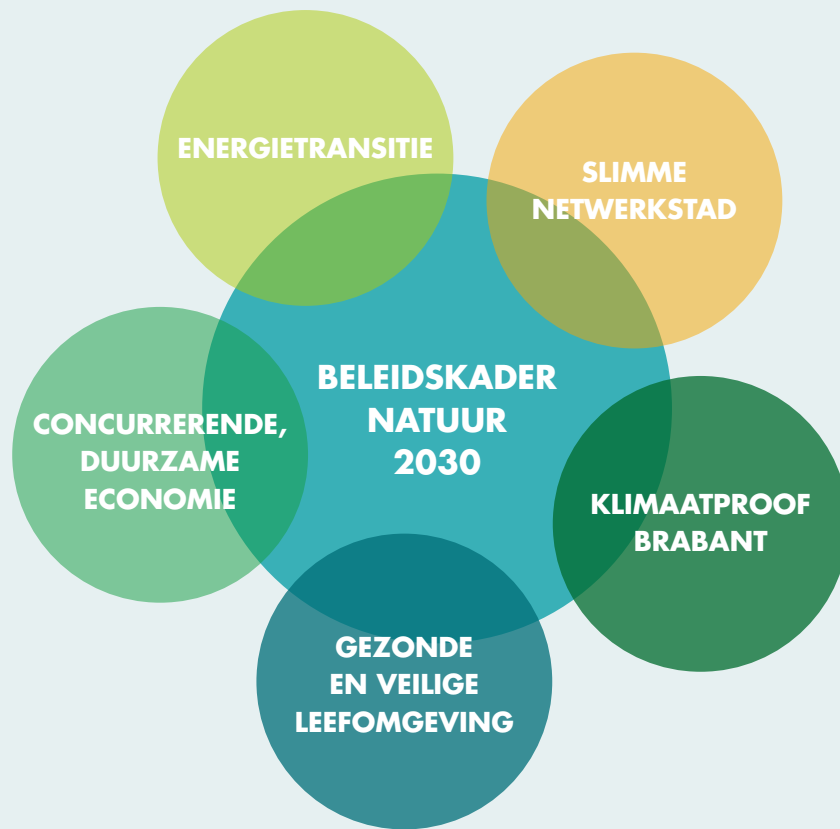
Versterken We gaan op volle kracht door om een robuust Brabants natuurnetwerk te realiseren en onze natuurgebieden in te richten en te beschermen. We doen dat op de bestaande manier, zoals met de groenblauwe gebiedsgerichte aanpak (GGA). Daarnaast kijken we wat andere effectieve manieren zijn om onze doelen en ambities te halen. In 2027 zijn de belangrijkste delen van het natuurnetwerk gerealiseerd.

Verbeteren De kwaliteit van bestaande en nieuwe natuur in Brabant moet beter. Daarbij gaat het erom de biodiversiteit in het algemeen te herstellen en uit te breiden en het herstel van Natura 2000-gebieden te intensiveren en te versnellen. Daarnaast moeten we de kwaliteit van water, bodem, milieu en lucht verbeteren. We doen dat door systeemwerking te herstellen en specifieke maatregelen te nemen voor bepaalde soorten en vegetatietypen. Hiervoor zijn de bijdragen vanuit andere beleidskaders van belang. Het gaat bijvoorbeeld om het aanpakken van het water- en bodemsysteem en van de stikstofproblematiek, en de wettelijke opgaven daarin vanuit de Kaderrichtlijn Water. Ook gaat het om klimaatadaptatie en natuurinclusieve en moderne kringlooplandbouw.

Verbreden Ook buiten de natuurgebieden in Brabant gaan we intensiever aan de slag. We gaan natuur en biodiversiteit koppelen aan de ontwikkelingen in het landelijk en stedelijk gebied. Als we opgaven gezamenlijk oppakken, kunnen we natuurdoelstellingen integreren in andere ontwikkelingen die van invloed zijn op de fysieke leefomgeving. We noemen dat natuurinclusief denken en doen. En hiermee verbeteren we de landchappelijke kwaliteit van ons buitengebied, om zo ruimte te bieden aan natuur in onze directe leefomgeving.

Verbinden Voor het combineren van kansen en opgaven gaan we nog nauwer samenwerken met gemeenten, waterschappen en maatschappelijke partners. Daarnaast zoeken we de samenwerking met alle Brabanders, omdat iedereen kan bijdragen aan het versterken van natuur en biodiversiteit. Door onze krachten te bundelen, kunnen we de omvangrijke klus klaren.

Dit is de leidraad voor onze koers die is uitgewerkt in de hoofdstukken 4 tot en met 7.



2.3 NATUUR ALS VERBINDENDE SCHAKEL IN PROVINCIAAL BELEID

Natuur speelt in meer of mindere mate een rol in elk van de hoofdopgaven uit de Omgevingsvisie. Zelf wordt natuur ook beïnvloed door de andere opgaven. Gezonde bodem, water en lucht zijn voorwaarden om onze natuur te versterken en de weg naar een meer natuurinclusieve samenleving in te slaan. Daarnaast draagt natuur bij aan het bereiken van andere provinciale doelen op het gebied van landschap, water en bodem, klimaatadaptatie, gezondheid, recreatie en toerisme en vestigingsklimaat.



Op hun beurt dragen de themagerichte beleidskaders en programma's op verschillende onderdelen bij aan de doelen van het Beleidskader Natuur.

Dat doen ze:

- door ervoor te zorgen dat de hydrologische situatie in en om de natuurgebieden op orde is ten behoeve van het natuurherstel, onder ander via de gebiedsgerichte aanpak. De natuuropgave stelt dus eisen aan het water- en bodemsysteem;
- door toe te werken naar een klimaatbestendig en veerkrachtig water- en bodemsysteem dat is bestand tegen extremen. Dit is mogelijk door het abiotische en biotische systeem zo veel mogelijk te laten werken volgens de principes van een robuust water- en bodemsysteem, zodat de veerkracht en (klimaat)robuustheid van het systeem toeneemt;
- door het behouden of versterken van een veilige, gezonde en aantrekkelijke woon- en leefomgeving met een goede omgevingskwaliteit;
- door de fysieke leefomgeving (water, bodem en lucht) op orde te brengen voor algemene en functionele soorten;
- door toe te werken naar een Brabantse landbouw die landschaps- en natuurinclusief is, een vitale rol vervult in natuur- en landschapsontwikkeling en waarbij het beheer daarvan en bijdraagt aan de klimaatopgaven. Agrariërs spelen een grote rol in het beheer van het landschap en de natuur en leveren daarnaast nog een scala aan diensten voor de samenleving die ook bereid is daarvoor te betalen. Dit biedt kansen voor nieuwe groenblauwe diensten zoals waterberging, CO₂-opslag, biodiversiteit, natuur- en landschapsbeheer, energieproductie en multifunctionele activiteiten zoals voedselverwerking, retail en zorgdiensten;
- door de verstedelijkingsopgave slim en duurzaam te maken en te koppelen aan de noodzakelijke randvoorwaarden vanuit bodem en water, natuur en klimaat;
- door laagdynamische gebieden, die rust, ruimte, cultuurhistorie en natuur bieden, te koesteren;
- door een fraai, beleefbaar landschap met veelzijdige natuur te creëren dat bijdraagt aan het vestigingsklimaat in Brabant en aan de aantrekkelijkheid voor recreatie en toerisme;
- door – naast water – het thema klimaat toe te voegen in het Agrarisch Natuur- en Landschapsbeheer en het thema beleving en klimaatadaptatie toe te voegen in de Stimuleringsregeling Landschap;
- door duurzame opwekking van energie (meer) te combineren met natuurontwikkeling;
- door de integrale aanpak in de Brabantse Bossenstrategie: naast biodiversiteit ook meerwaarde voor klimaatmitigatie (CO₂ vastleggen) en klimaatadaptatie (water vasthouden);
- door een proactieve aanpak voor soortenbescherming in het stedelijk gebied, in samenwerking met gemeenten en woningbouwcorporaties;
- door bij belangrijke infrastructurele verbindingen en doorsnijdingen van het natuurnetwerk te zorgen voor goede passages voor de fauna;
- door duurzaam en ecologisch beheer van plagen, zoals de eikenprocessierups.

Er gebeurt al veel vanuit de verschillende beleidskaders en in de komende periode zullen we kijken hoe we elkaar verder kunnen versterken. In het beleid, maar natuurlijk ook in de uitvoering zoeken we een samenhangende aanpak van opgaven en financiering op.

Agenda Natuurinclusief

Het ambitiedocument Nederland Natuurpositief is ook de aftrap geweest om te komen tot een Agenda Natuurinclusief. In deze agenda geven maatschappelijke partijen, bedrijven en overheden aan wat er nodig is om op de langere termijn tot een natuurinclusieve samenleving te komen.

Natuurinclusief denken en doen vermijdt schade aan de natuur en bevordert dat er meer natuur bijkomt, ook buiten de natuurgebieden. Het benut ook de mogelijkheden die de natuur biedt, en maakt onze economie meer toekomstbestendig. Biodiversiteit moet als vanzelf worden verweven in alle maatschappelijke sectoren, in ons denken en doen als samenleving. De Agenda Natuurinclusief is geen op zichzelf staande beweging.

De ontwikkeling van de agenda sluit aan bij nationale en internationale programma's zoals de EU-Biodiversiteitsstrategie 2020-2030 en het daaruit voortvloeiende actieplan, de Europese Green Deal, de Nationale Adaptatie Strategie (NAS) en het Deltaplan Biodiversiteit.



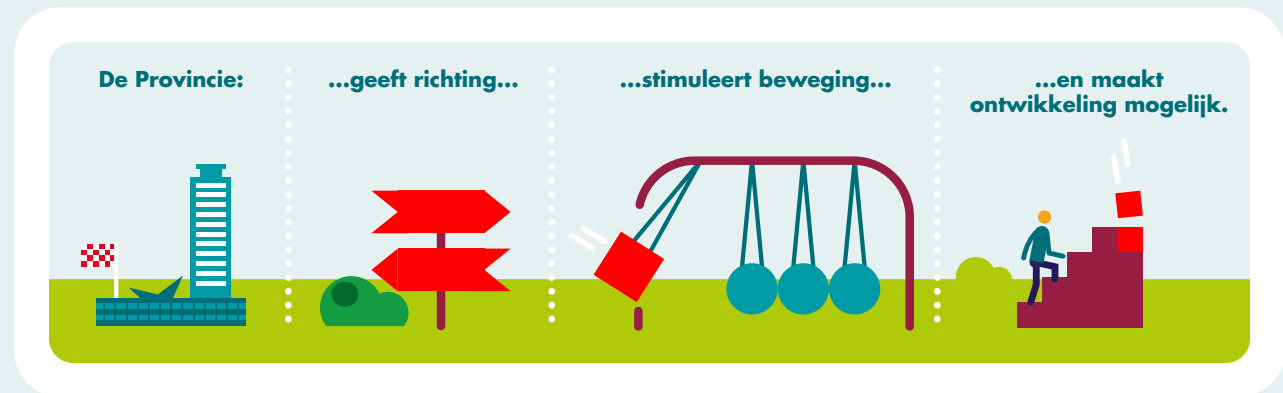
2.4 ROL VAN DE PROVINCIE

De provincie heeft een formele rol, beleidsmatig, uitvoerend en als bevoegd gezag. Daarnaast neemt zij het op zich richting te geven, beweging te stimuleren en ontwikkeling mogelijk te maken. In de hoofdstukken 5, 6 en 7), over de drie pijlers, gaan we nader in op de rol van de provincie.

Uitvoeren wettelijke taken

De verantwoordelijkheid voor de ontwikkeling, het beheer en de bescherming van natuur ligt bij de provincies. De landelijke wetgeving en de Interim Omgevingsverordening Noord-Brabant bevatten alle regels voor natuurbescherming in Brabant. Dat geldt zowel voor het Natuurnetwerk Brabant (NNB) als voor Natura 2000-habitats, zowel voor soorten als voor de in het wild levende dieren en voor bossen of andere houtopstanden. De basis hiervoor bieden de Omgevingswet (waarin de Wet Natuurbescherming wordt opgenomen) en de Wet stikstofreductie en natuurverbetering. De provincie is bevoegd gezag voor het verlenen van vergunningen, het toezicht en de handhaving (vth-taken) van de Wet natuurbescherming. De omgevingsdiensten voeren deze taken uit namens de provincie.

De provincie neemt maatregelen om de soortenrijkdom te behouden en natuurbeheer te stimuleren. Het realiseren van het Natuurnetwerk Brabant is een belangrijk onderdeel. Daarnaast stelt de provincie beheerplannen vast voor de Natura 2000-gebieden en zorgt ze voor uitvoering van



beheer- en herstelmaatregelen voor de leefomgeving van zeldzame plant- en diersoorten, zowel binnen als buiten Natura 2000-gebieden. Ook werkt zij eraan de stikstofbelasting terug te dringen en het natuurherstel te versnellen en intensiveren volgens de Brabantse Ontwikkelaanpak Stikstof.

Samen werken aan natuurkwaliteit

De provincie bouwt samen met haar partners aan een sterk Natuurnetwerk Brabant, dat onderdeel is van het Natuurnetwerk Nederland. Door natuurgebieden te vergroten en onderling te verbinden krijgen planten en dieren meer ruimte om zich te verplaatsen. Dat is belangrijk voor hun voortbestaan en biedt de beste garanties voor het behoud van de biodiversiteit. De gebiedsgerichte aanpak is essentieel om de realisatie van de natuur en daarmee samenhangende doelen te bereiken. Deze aanpak is bovendien van belang om meer draagvlak voor het beleid te creëren. De provincie ondersteunt inwoners, maatschappelijke organisaties, ondernemers, grondeigenaren,

gemeenten en waterschappen die een bijdrage leveren aan meer natuur en aan landschapsbehoud. Daarmee leveren we ook een bijdrage aan doelen onder het thema brede welvaart. De provincie verwelkomt vernieuwende, groene projecten door te verbinden, kennis en ervaringen te delen en, indien mogelijk, financieel bij te dragen.

Combineren en verbinden met andere opgaven

We kijken naar nieuwe en slimme manieren om onze natuur en biodiversiteit te herstellen, beschermen en sterker maken. De provincie koppelt natuur aan andere ruimtelijke opgaven en mobiliseert en ondersteunt daarom inwoners en ondernemers. Denk aan ondernemers die een combinatie maken van economische activiteiten en de aanleg of het beheer van natuur. In sommige sectoren is dit al actief opgepakt. Andere sectoren staan nog meer aan het begin van de opgave. Dankzij kennisontwikkeling en monitoring komen we steeds tot nieuwe inzichten die we doorvertalen in ons beleid en handelen.



2.5 NATUURBELEID IN EEN DYNAMISCHE OMGEVING

De omgeving is constant in ontwikkeling en dat is van invloed op onze opgaven op het gebied van natuur. Om beleid voor de periode tot 2030 te ontwikkelen, moeten we in dit beleidskader omgaan met onzekerheid en dynamiek.

We anticiperen op veranderingen in de natuurlijke omgeving zonder dat we deze veranderingen nu al volledig kunnen voorspellen. We bewegen mee met de mogelijkheden uit het Nationaal Programma Landelijk Gebied en de Agenda Natuurinclusief, de uitwerkingen van het regeerakkoord. En we volgen Europese ontwikkelingen als de uitwerking van de Green Deal, de biodiversiteitsstrategie en het gemeenschappelijke landbouwbeleid. Dit vraagt om een flexibel beleidskader voor toekomstige activiteiten en investeringen, dat ruimte laat voor adaptatie. Leren en evalueren is belangrijk voor adaptief beleid. Adaptief beleid en beleidsevaluaties vereisen ook een goede monitoring. Met data kunnen we een gemeenschappelijk beeld van onze omgeving schetsen, terugkijkend naar hoe het was, om ons heen kijkend hoe het is en vooruitkijkend naar wat gaat komen. Dit gedeelde beeld geeft draagvlak voor uit te voeren maatregelen.

03. DE TOESTAND VAN DE BRABANTSE NATUUR



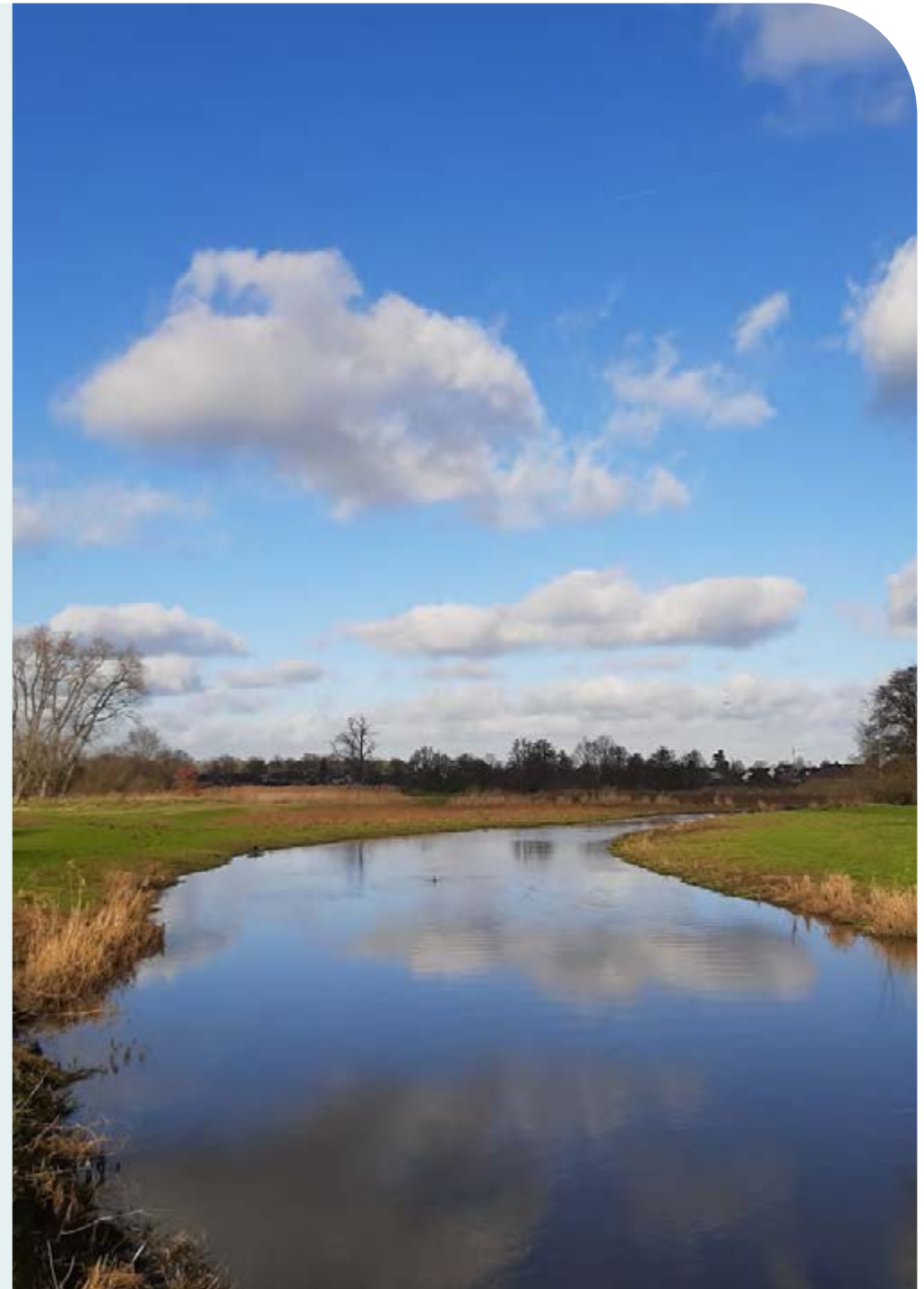
3.1 HUIDIGE SITUATIE

De Brabantse natuur kent veel verschillende gezichten: bossen, heidevelden, stuifduinen en vennen, (hoog)veen, wijstgronden, zeeklei en kreken. Er zijn grote natuurterreinen zoals de Biesbosch, de Peel en de Kampina, en kleinere zoals de Oeffelter Meent en Visdonk. Maar er is ook natuur in de steden (bijvoorbeeld het Dommeldal in Eindhoven, de ecologische verbindingzone in Reeshof Tilburg, stadsparken) en in het agrarisch landschap (bosjes, hagen, akkerranden en sloten met natuurvriendelijke oevers). Het agrarisch landschap bestaat uit het gebied buiten de steden en dorpen, waar agrarisch gebruik, bewoning, recreatie en andere vormen van gebruik samengaan.

De afgelopen decennia is er veel geïnvesteerd in het herstel van de Brabantse natuur. In alle hoeken van Brabant zijn natuurgebieden versterkt. Van de Biesbosch tot de Peel, van de beekdalen van de Dommel en de Beerze tot de uiterwaarden van Keent, van de Brabantse Wal tot de Maasheggen zijn natuurgebieden hersteld, uitgebreid en ingericht. In deze gebieden heeft soms een spectaculaire verbetering van de natuurwaarden plaatsgevonden: kraanvogel, zeearend en visarend zijn de afgelopen jaren tot broeden gekomen; vennen zijn opgeschoond en worden weer bewoond door karakteristieke libellen- en plantensoorten.

Ondanks deze successen is zowel landelijk als in Brabant de achteruitgang nog niet gestopt. De kwaliteit van de natuur in Brabant neemt in algemene zin af. Dit onderstreept het belang van effectief natuurbeleid. Dat belang wordt steeds breder gevoeld en onderschreven in de maatschappij.

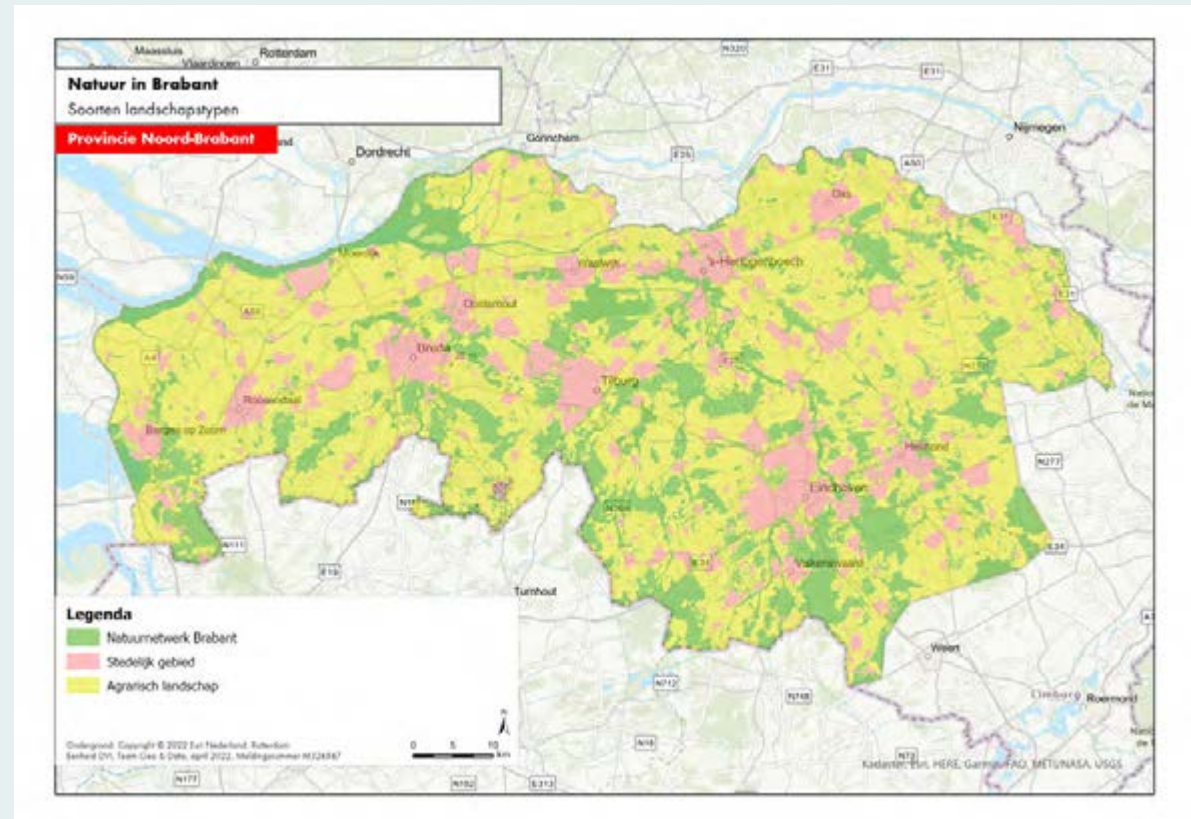
In de Brabantse **natuurgebieden** is de negatieve trend te verklaren door de hoge milieudruk (met name verdroging, verzuring, vermesting en bebouwing), in combinatie met de versnippering van natuurgebieden. Heidegebieden zijn het meest afgenomen in kwaliteit. Met de bossen gaat het relatief beter. Toch staan ook die onder druk, door de verzuring van zandgronden. Daarvoor is grootschalige revitalisering nodig. Iets soortgelijks geldt voor wateren en moerassen, waar de situatie stabiel of nog steeds aan het verbeteren is.



Herstelmaatregelen in en rond natuurgebieden hebben bewezen effect te hebben. Daarnaast zal de sterke inzet op de stikstofproblematiek ertoe leiden dat de stikstofbelasting in de toekomst afneemt. Door een langdurige aanpak met herstel- én bronmaatregelen én het natuurinclusief maken van steeds meer functies (energie, wonen, infra, landbouw), verwachten we dat de afname van de kwaliteit van de natuur op den duur stopt of zelfs wordt omgebogen.

Ongeveer een kwart van de habitatrictlijnsoorten verkeert in een gunstige staat van instandhouding. Het aantal soorten met verslechterende trends is groter dan het aantal soorten waarvan de populatietrend verbetert (CLO, 2021). Voor de toekomst zijn er positieve verwachtingen door de stikstofaanpak die wordt ingevoerd en de gebiedsgerichte aanpak.

In het **agraris** gebied zien we de afgelopen decennia een zeer forse achteruitgang van de biodiversiteit. Veel – voorheen algemene – soorten zijn in aantal afgenomen en staan onder druk, bij sommige soorten zien we een verbetering. Een van de belangrijkste oorzaken van de achteruitgang is onder andere het steeds intensievere gebruik van de ruimte, onder andere door de landbouw. Daarnaast zijn er enkele positieve ontwikkelingen, zoals verbetering van de waterkwaliteit en lokale successen met agrarisch natuurbeheer.



De biodiversiteit in het **stedelijk gebied** neemt af. Deze afname heeft diverse oorzaken, zoals de na-isolatie van huizen, afname van voedselbronnen (zaden en insecten) en een afnemend aanbod van planten voor vlinders en bijen. Diverse Brabantse steden ondernemen actie om soorten in het stedelijk gebied te behouden, bijvoorbeeld door ecologisch beheer van bermen of het stimuleren van natuurinclusiviteit bij ontwikkelingen.

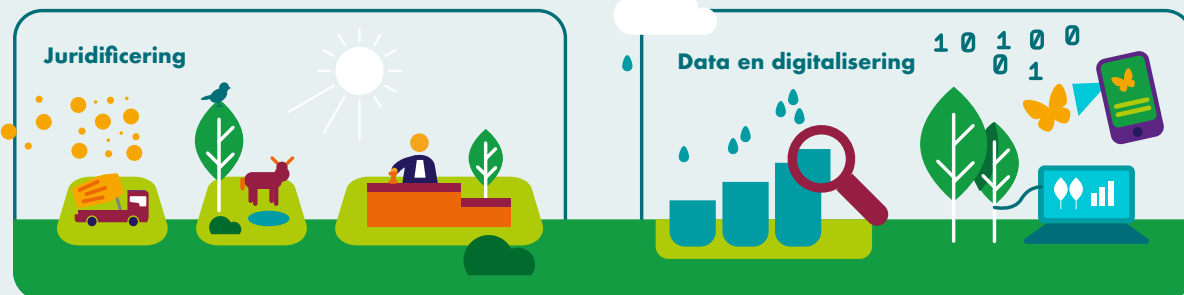
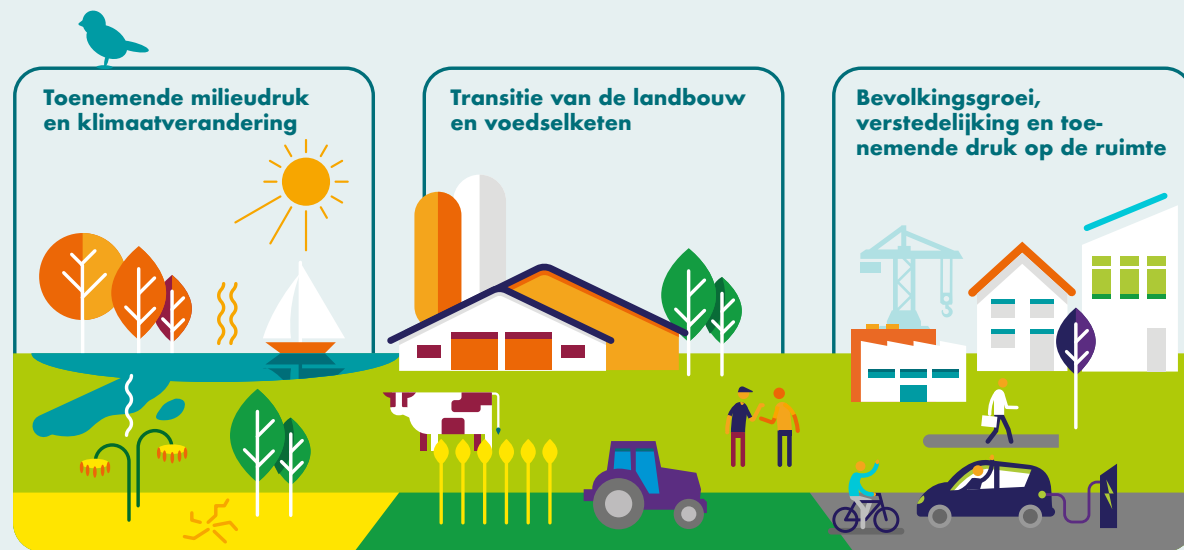
3.2 TRENDS EN ONTWIKKELINGEN

Onze omgeving verandert continu. Ontwikkelingen volgen elkaar snel op en zijn van invloed op de opgaven op het gebied van natuur en landschap. Hoe natuur en landschap zich ontwikkelen, is vaak nog onzeker. En wat is het effect van maatregelen die zijn getroffen? Deze aspecten spelen een rol bij het nadenken over de ontwikkeling van nieuw of ander beleid.

Toenemende milieudruk en klimaatverandering

De hoge milieudruk, in combinatie met de versnippering van natuurgebieden, draagt bij aan de negatieve trends voor biodiversiteit en natuur. Het besef groeit dat natuur, klimaat, stikstof, water, en bodemopgaven onlosmakelijk met elkaar verbonden zijn. Klimaatverandering leidt tot meer extreem weer met hittegolven, hogere piekwaterafvoer in rivieren en beken, piekbuien en droogte.

Omdat de natuur niet robuust genoeg is en vooral nog last heeft van verdroging, is de impact op de natuur van extreem weer groot. Daarom zetten we met het Regionaal Programma Water en Bodem beleidsmatig stevig in op herstel van het water- en bodemsysteem, het tegengaan van verdroging, het verbeteren van de bodem- en waterkwaliteit en klimaatadaptatie. De opgaven zijn echter groot en de uiteindelijke effecten van de inzet nog onzeker.



Klimaatverandering leidt ertoe dat soorten met een zuidelijke herkomst het beter gaan doen in Nederland. Het aantal soorten met een noordelijke herkomst neemt af, maar langzamer dan de toename vanuit het zuiden.

Transitie van de landbouw en voedselketen

De landbouw en voedselketen zijn in transitie. De landbouw is de grootste ruimtegebruiker op het Brabantse platteland en heeft daarmee een grote invloed op de biodiversiteit en natuur. Het provinciale Beleidskader Landbouw en Voedsel schetst de economische en maatschappelijke kracht enerzijds en de keerzijde door een negatieve belasting van de omgeving anderzijds. Die is het gevolg van intensivering van productie, gebruik van gewasbeschermingsmiddelen en drijfmest en emissies van broeikasgassen en fijnstof. Verschillende kostprijsverlagende technieken veroorzaken ongewenste milieueffecten op bodem, water, lucht, landschap en de ruimtelijke kwaliteit. Daarmee zijn zij van invloed op de kwaliteit en gezondheid van de leefomgeving. Ook bedrijfseconomisch is er sprake van een disbalans. Het verdienvermogen bij boeren staat onder druk: veel boeren stoppen of veranderen hun bedrijfsvoering. Dit heeft gevolgen voor de inrichting van het landelijk gebied. In het beleidskader staat het bereiken van de balans tussen ecologie-economie en maatschappij centraal met als doelstellingen een duurzame, economisch krachtige, natuur-landschaps en gemeenschapsinclusieve landbouw- en voedselketen. Natuurinclusieve landbouw is een van de uitvoeringslijnen.

Bevolkingsgroei, verstedelijking en toenemende druk op de ruimte

De bevolking neemt toe en ruimtelijke opgaven zijn groot. De woonopgave, de groei van bedrijven en bedrijventerreinen, de energietransitie, infrastructurele ontwikkelingen en de landbouwtransitie maken aanspraak op de beperkt beschikbare ruimte en staan onderling met elkaar in verband. De zich opstapelende opgaven op diverse terreinen en de bijbehorende claims op de ruimte vragen om meer samenwerking en een integrale gebiedsgerichte aanpak. Een juiste inrichting kan zorgen voor minder overlast van water en hitte en biedt tegelijkertijd mogelijkheden om steden en dorpen leefbaarder en gezonder te maken.

Veranderende houding en rol van de overheid

Als provincie werken we steeds meer samen met andere overheden, partners, bedrijven en particulieren, bijvoorbeeld aan natuur en waterdoelen en verduurzaming van de landbouw. Ook zoeken we naar nieuwe manieren van werken, waarbij we ons meer als regisseur opstellen. Een voorbeeld is gebiedsgericht werken. Daarbij werken we vanuit de integrale opgaven, samen met het gebied, aan een gezamenlijke gebiedsvisie.

Rol van natuur in de samenleving

Samenwerking met de maatschappij is cruciaal om het natuurbeleid te laten slagen. Toch is de samenwerking momenteel nog beperkt. De waardering voor natuur is wel groter dan ooit. Redenen daarvoor zijn de toegenomen aandacht voor de achteruitgang van biodiversiteit, de maatschappelijke bezorgdheid over klimaatverandering en duurzaamheid en de waardering van natuur in de 'coronatijd'. Inwoners en ondernemers hebben interesse om zich op verschillende manieren in te zetten voor natuurdoelen. Ze zien de verbinding met andere maatschappelijke thema's, zoals gezondheid, klimaat en welzijn. We verwachten dat de betrokkenheid zal blijven groeien.

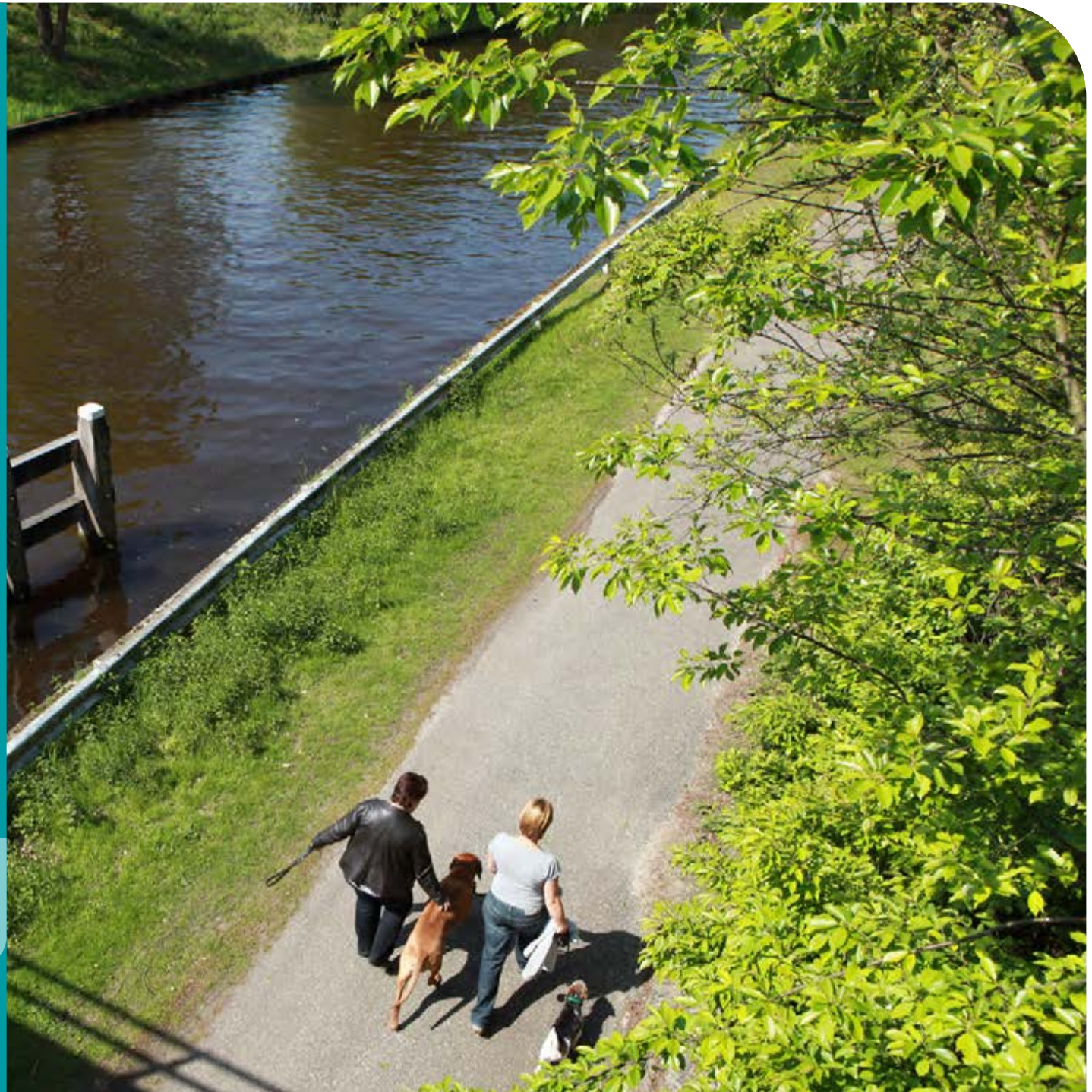
Juridificering

Tegelijkertijd staan het natuurbeleid en de natuurdoelen ook steeds vaker ter discussie in het maatschappelijk debat, bijvoorbeeld in relatie tot de stikstofaanpak en verdroging, de Europese Natura 2000-doelen en faunabeheer. Er ontstaan meer controverses over natuurbescherming en de toepassing van wet- en regelgeving, over hoeveel en wat voor soort natuur we kunnen en willen hebben en steeds meer discussies verlopen via recht en rechtspraak. Zo lang we onze natuurkwaliteit niet op orde hebben, blijft het risico op juridische procedures bestaan.

Data en digitalisering

Er komen steeds meer data beschikbaar. Door deze data slim te benutten kunnen we de natuur en de resultaten van ons beleid steeds beter monitoren, en waar mogelijk ons beleid aanpassen. Een voorbeeld hiervan is het platform waarneming.nl waarop natuurwaarnemingen worden verzameld en gedeeld.

04. ONZE KOERS: ROBUUST, INCLUSIEF EN VERBONDEN





4.1 UITWERKING LANGS DRIE PIJLERS

Dit Beleidskader Natuur bevat de beleidsopgaven, doelen en aanpak voor de periode 2023-2030, op weg naar 2050, wanneer de Brabantse natuur robuust, inclusief en verbonden is. De beleidsopgaven zijn gebaseerd op de toestand van de Brabantse natuur en leefomgeving, de wettelijke verplichtingen, de evaluatie en actualisatie van het natuurbeleid, waaronder het BrUG.

We werken door aan het herstel van de biodiversiteit door gerichte maatregelen te treffen voor een robuust, aaneengesloten en beschermd Brabants natuurnetwerk. Daarop is en blijft een belangrijk deel van onze inspanningen gericht. Maar daarnaast zetten we in op vernieuwing door te zorgen voor meer en sterkere schouders onder het natuurbeleid door koppeling van natuur aan andere opgaven en programma's en te zorgen voor een steviger verbinding van natuur met de hoofden en harten van de Brabanders.

- 1. Robuust:** De Brabantse natuur is adequaat beschermd tegen ongewenste ruimtelijke ingrepen. Ze is vitaal en van voldoende omvang om bestand te zijn tegen schommelende omgevingsinvloeden zoals weersextremen. De Brabantse natuurgebieden vormen een onderling aangesloten netwerk waardoor uitwisseling kan plaatsvinden.
- 2. Inclusief:** Natuur levert een bijdrage aan de welvaart en het welzijn van Brabant en de Brabanders. Andersom is natuur als vanzelfsprekend onderdeel van andere maatschappelijke, ruimtelijke en economische opgaven en verweven in alle maatschappelijke sectoren.
- 3. Verbonden:** Brabanders voelen zich verbonden met de natuur in natuurgebieden, in de stad, het dorp en het agrarisch gebied.

Doelen 2030

ROBUUSTE NATUUR

De Brabantse natuur is beschermd, aaneengesloten en is bestand tegen omgevingsinvloeden.

DOELEN

- N2000-gebieden hersteld en versterkt
- Natuurnetwerk ingericht, verbonden en beheerd
- Bossen aangelegd en gerevitaliseerd
- Biodiversiteit beschermd en hersteld
- Basisvoorwaarden op orde



BRABANT NATUURINCLUSIEF

Biodiversiteit en natuur zijn gekoppeld aan andere opgaven.

DOELEN

- Natuur meewegen bij ruimtelijke en economische ontwikkelingen
- Behoud, herstel en ontwikkeling van landschappen



NATUUR VOOR EN DOOR BRABANDERS

Brabanders voelen zich verbonden met de natuur in natuurgebieden, in de stad, in het dorp en in het agrarisch gebied.

DOELEN

- Meer groen in de directe omgeving
- Versterken beweging van vergroening



4.2 DE BASIS: NATUUR- EN BIODIVERSITEITSDOELEN

Het Beleidskader Natuur heeft een internationale en nationale context. Het provinciaal beleid sluit aan op internationale richtlijnen en afspraken, wet- en regelgeving en nationaal beleid, en op afspraken die Brabant met de rijksoverheid heeft gemaakt voor het behalen van de natuur- en biodiversiteitsdoelen.

- Op grond van de Europese Vogel- en Habitatrichtlijn moet Nederland de in het wild levende dier- en plantsoorten en habitattypen in een gunstige staat van instandhouding brengen en houden. Als onderdeel van de richtlijn hebben de Europese lidstaten speciale beschermingszones aangewezen voor het Europese Natura 2000-netwerk. Binnen de Brabantse provinciegrenzen liggen 21 Natura 2000-gebieden, sommige deels, sommige helemaal.
- Om de Nederlandse natuur- en biodiversiteitsdoelen te halen, hebben Rijk en provincies in 2013 afgesproken het Natuurnetwerk Nederland (NNN) in de periode tot en met 2027 tot stand te brengen. In het kader van het Natuurpact zijn afspraken gemaakt over het beheer van natuurgebieden. Door het beheer beter af te stemmen op de afgesproken natuurdoelen kan de biodiversiteit verder toenemen.
- De Kaderrichtlijn Water (KRW) heeft tot doel dat voldoende grond- en oppervlaktewater van goede kwaliteit is, zowel chemisch als biologisch. Onderdeel van de KRW is dat in 2027 in alle natte natuurepauzes (onze meest waardevolle natte natuur) maatregelen moeten zijn uitgevoerd die zorgen voor de optimale omstandigheden voor dit type natuur.
- Ook voor bossen is er een uitbreidingsdoel: in de Bossenstrategie is een uitbreiding voorzien van het netto areaal bos van 10 procent in 2030 (LNV, 2020b). Dat komt neer op 37.000 hectare, waarvan 19.000 hectare buiten het Natuurnetwerk Nederland. Daarnaast is de inzet bestand bos gezond te maken.

- In de recente Stikstofwet zijn nieuwe nationale doelen opgenomen voor stikstofreductie en natuurverbetering (Staatsblad, 2021). Het doel van de nieuwe Stikstofwet is dat in 2030 minimaal de helft van de natuur in beschermde Natura 2000-gebieden op een gezond stikstofniveau zit.

Om de natuurdoelen te halen, wordt landelijk onderschreven dat het van belang is te voldoen aan (Europese) normen en opgaven op het gebied van stikstof, waterkwaliteit, bodem, klimaat en biodiversiteit. De uitstoot van broeikasgassen en stikstof wordt teruggebracht. De transitie naar natuurinclusieve landbouw en moderne kringlooplandbouw wordt doorgezet, gericht op herstel van de balans tussen ecologie, economie en maatschappij. Nieuwe verdienmodellen zoals 'biobased' bouwmaterialen en 'carbon credits' worden gestimuleerd. Het Rijk zet verder in op de gebiedsgerichte aanpak en een grondbank om te helpen bij de versnelling van verduurzaming in de landbouw.

Daarnaast werken we samen met het Rijk aan het vergroten van de mogelijkheden voor (agrarisch) natuur- en landschapsbeheer. Door een tussenvorm van natuur- en landbouwgrond te creëren (landschapsgrond) en het natuurareaal uit te breiden moet het leefgebied voor kwetsbare soorten worden vergroot. Hierdoor moet het behalen van de doelen uit de Vogel- en Habitatrichtlijn dichterbij komen. Er komt een Nationaal Programma Landelijk Gebied dat richting geeft aan toekomstbestendige ontwikkeling van functies in het landelijk gebied.

4.3 AFWEGINGEN EN KEUZES OP BASIS VAN HET PLANMER

In het planMER zijn vier alternatieven onderzocht. Alternatieven gaan over doelen (wat) en maatregelen (hoe) op strategisch niveau:

1. Alternatief Versterken: gericht op tijdig realiseren Natuurnetwerk Brabant, met de benodigde instrumenten om te versnellen.
2. Alternatief Verbreden: gericht op vergroten natuurwaarden en biodiversiteit buiten Natuurnetwerk Brabant (met name agrarische gronden).
3. Alternatief Verbinden: gericht op het verbinden van de opgaven voor natuur en biodiversiteit met opgaven gerelateerd aan stedelijke omgeving (mens en natuur).
4. Alternatief Verankeren: gericht op verankeren van natuur en biodiversiteit in alle ontwikkelingen; dit alternatief vraagt meer en grotere inzet dan de drie andere alternatieven.

Aan de hand van het beoordelingskader zijn de effecten, kansen en risico's van de verschillende alternatieven én van het voorgenomen beleid - zoals opgenomen in dit beleidskader - bepaald.

De staat van de Brabantse natuur en biodiversiteit en de nog voortdurende negatieve trends vragen om een brede inzet, die niet alleen is gericht op de beschermde gebieden en soorten, maar op Brabant als geheel. De beoordeling van de alternatieven - waarbij het alternatief Verankeren de beste resultaten laat zien - in het planMER maken dat duidelijk.

De opzet van het voorgenomen beleid in dit beleidskader sluit in principe aan bij de brede inzet van het alternatief Verankeren en de ruime interpretatie van natuur. De beoordeling van het alternatief Verankeren in het planMER laat zien dat een brede en intensieve inzet een groter positief effect heeft op het bereiken van de doelstellingen voor biodiversiteit en natuur in de breedte.

De provincie heeft echter maar deels invloed. Internationale en nationale beleid- en wetgeving werken door in Brabant. Daarnaast zijn bij de Brabantse natuur verschillende actoren betrokken, met ieder eigen belangen en een eigen inzet.

Brede inzet door de provincie betekent onder andere verankering van natuur en biodiversiteit in alle beleidsterreinen. Dat betekent dus ook afstemmen met de andere beleidskaders. Zodat natuur en biodiversiteit een vast onderdeel vormen bij beleidskeuzes en ruimtelijke ontwikkelingen. Brede inzet is ook nodig om natuurgebieden te realiseren en de kwaliteit van bestaande natuurgebieden structureel te verbeteren. Maar ook om de oorzaken van de achteruitgang van de biodiversiteit aan te pakken. Focus op alleen de wettelijke taken (zoals Natura 2000-gebieden) en het Natuurnetwerk Brabant is onvoldoende voor de achterliggende doelstellingen voor natuur en biodiversiteit.

Er zullen voldoende middelen beschikbaar (moeten) zijn voor deze brede inzet; maatregelen kunnen niet meer vrijblijvend zijn. In het kader van de uitvoeringsagenda wordt bepaald welke inzet door de provincie realistisch is op basis van budget en inzet vanuit andere overheden en partijen. We moeten zoeken naar aanvullende financiering om de ambities uit het beleidskader tijdig en in volle omvang te kunnen realiseren.

05. ROBUUSTE NATUUR



IN 2030...

is de afname van de biodiversiteit naar een positieve trend omgebogen, door herstel van de N2000-gebieden en de realisatie van het rijks- en provinciale deel van het Natuurnetwerk Brabant (2027). Ook is de natuur in Brabant klimaatadaptief ingericht. In 2030 is de doelstelling van de Brabantse Bossenstrategie gehaald: 20.000 hectare bos is gerevitaliseerd en 13.000 hectare is nieuw aangelegd. Daarmee ligt er een robuust netwerk in Brabant dat zoveel mogelijk op een natuurlijke wijze functioneert en klimaatbestendig is. Door de omvang en vitaliteit van de natuur kunnen extremen beter opgevangen worden. Dieren kunnen van het ene gebied naar het andere gaan om genoeg voedsel te kunnen vinden en zich voort te planten. En planten zijn beter beschermd en kunnen zich makkelijker verspreiden. We voldoen aan de (inter)nationale doelen en ambities voor een gunstige staat van instandhouding van soorten en typen.



5.1 WAAR STAAN WE NU?

De afgelopen periode hebben we er met name op ingezet het Natuurnetwerk Brabant te realiseren en Natura 2000-gebieden te herstellen. Ook hebben we ons gericht op het leefgebiedenbeleid, de aanleg van ecologische verbindingzones en de ontsnippering van natuurgebieden. Dit doet de provincie samen met terreinbeheerders, waterschappen, gemeenten, agrarische ondernemers, particulieren en andere initiatiefnemers. We hebben grote stappen gezet voor realisatie van het Natuurnetwerk Brabant en het herstel van de natuur. Toch loopt de realisatiegraad van de nieuwe natuur achter op schema. We zijn nu ongeveer halverwege. Er zijn afspraken gemaakt met trekkers die in grotere gebieden natuur realiseren. Het traject van functieverandering – door grondverwerving of zelfrealisatie – en inrichting als natuur is vaak complex en kent een lange doorlooptijd. Het aanpakken van de verdroging in natuurgebieden verloopt moeizaam. Daar waar maatregelen worden uitgevoerd, leveren deze nog niet de gewenste resultaten op. De middelen voor de inrichting komen niet bij alle partijen op tijd beschikbaar en onderdelen van de inrichting voor het Natuurnetwerk Brabant vragen meer middelen dan geraamd. Het vraagt veel tijd om gebieden af te ronden en het kost moeite om tijdig voldoende eindbeheerders voor de natuur te vinden. Natuurherstel in en rondom de stikstofgevoelige Natura 2000-gebieden gaat langzaam en vraagt om een sterke(re) impuls in de komende periode.

5.2 WAAR WILLEN WE NAAR TOE?

Het natuurnetwerk realiseren is een belangrijk middel om een stevige basis te leggen voor het herstel van de biodiversiteit in Brabant. Bij voorkeur gaat dit gelijk op met het herstel van de abiotische omstandigheden (herstel van systeemwerking). Die omstandigheden zijn randvoorwaardelijk en moeten grotendeels door andere beleidssectoren worden uitgevoerd. We blijven volop inzetten op het realiseren van het Natuurnetwerk Brabant, het tegengaan van verdroging in natte natuurparels en daarbuiten en het herstel en de versterking van Natura 2000-gebieden. Hiervoor wordt eerst de landelijke doelensystematiek geactualiseerd en worden de natuurdoelanalyses opgesteld voor alle Natura 2000-gebieden.

Het gezond maken van bijna alle bossen op de zandgronden is een basisvoorwaarde voor biodiversiteitsherstel. Nieuwe bossen zijn nodig voor recreatie, om CO₂ vast te leggen en voor uitbreiding van het natuurnetwerk. Dit pakken we samen op met onder andere terreineigenaren, gemeenten, waterschappen en organisaties die terreinen beheren. Het Actieprogramma Brabants Bos staat nu nog in de kinderschoenen en heeft een krachtige impuls nodig.

We zetten de opdracht voort aan het Groen Ontwikkelfonds Brabant (GOB) voor de natuur. Met het oog op de ontwikkelingen vanuit het Nationaal Programma Landelijk Gebied en de provinciale natuurinclusieve landbouw, kijken we bovendien of verbreding van die opdracht wenselijk en noodzakelijk is. Dit wordt nader uitgewerkt in de uitvoeringsagenda. Het realisatietempo moeten we verder versnellen, samen met onze partners en uitvoerders. De realisatie van het Natuurnetwerk Brabant gaat gelijk op met versnelling en intensivering van het herstel van de stikstofgevoelige N2000-gebieden in de provincie. We doen dit op basis van de maatregelen in het Landelijk Programma Natuur.

Het beheer en de bescherming van natuurgebieden zal in toenemende mate van belang worden om onze biodiversiteitsdoelen te behalen. Hierover gaan we in gesprek met terreinbeheerders en grondeigenaren. Zo willen we tot afspraken



komen en verkennen waar mogelijkheden liggen voor minder intensief of juist intensiever beheer. Onderzoek naar en het actief delen van kennis over beheer zullen we stimuleren en blijven ondersteunen. De Omgevingswet regelt het belang van natuur als onderdeel van de fysieke leefomgeving en daarmee is het een integraal onderdeel voor nieuwe ontwikkelingen. Dit biedt perspectief voor een meer proactieve bescherming en natuurinclusief handelen. Een adequate bescherming van de natuurgebieden is van groot belang voor duurzame instandhouding van de biodiversiteit.

Omdat de huidige basiscondities voor de natuur nog niet overal op orde zijn is het nodig om voor bedreigde soorten en leefgebieden aanvullende impulsen te geven. Specifieke maatregelen, zowel binnen als buiten het Natuurnetwerk Brabant zijn nodig om soorten te behouden.

Een dooradering van het landelijk gebied met ecologische verbindingzones en andere lijnvormige landschapselementen maakt de basisstructuur compleet. Ook de uitwerking van de bossenstrategie is daarvoor van belang. Herstel van het bodem- en watersysteem en het terugdringen van milieuvreemde stoffen binnen en buiten de natuurgebieden is een randvoorwaarde om de weerbaarheid van kwetsbare soorten op orde te krijgen.

Daarnaast werken we gericht door aan de maatregelen voor de bescherming van leefgebieden en (kwetsbare) soorten, aan faunabeheer en exotenbestrijding.

! 5.3 WAT GAAN WE DOEN?

Richting geven en regie nemen

- We benoemen de doelen: instandhouding Natura2000, hectares en locatie Natuurnetwerk Brabant en ecologische verbindingzones.
- We nemen de regie voor de uitvoering, samen met de manifestpartners, via de gebiedsgerichte aanpak Water, Natuur en Landbouw.
- We geven uitvoering aan de Brabantse Bossenstrategie door onze bestaande bossen te revitaliseren en nieuwe bossen binnen en buiten het Natuurnetwerk Brabant aan te leggen.
- We zorgen voor de uitvoering van benodigde (herstel)maatregelen en de uitwerking van randvoorwaarden.
- We monitoren de biodiversiteit in het Natuurnetwerk Brabant (waaronder de N2000-gebieden), de leefgebieden en de kerngebieden van de doelsoorten van het agrarisch natuurbeheer.

Beweging stimuleren

- We zorgen voor kennisontwikkeling en voeren onderzoek en analyses uit.
- We organiseren netwerken tussen wetenschap en uitvoering, bekende en nieuwe natuurbeheerders.
- We subsidiëren en stimuleren natuurbeheer door natuur beherende organisaties en grondeigenaren.

Ontwikkelingen mogelijk maken

- We stellen een uitvoeringsagenda op en sluiten overeenkomsten met onze partners en grondeigenaren.
- We faciliteren het Groen Ontwikkelfonds voor een actieve realisatie van het Natuurnetwerk.
- We stellen middelen, instrumenten en capaciteit beschikbaar.



👤 WAT VRAGEN WE VAN ANDEREN?

- We vragen aan onze partners om ons te helpen bij de aankoop en inrichting van natuur, bij het herstellen van natuur, het beheren van natuur en landschap en bij de aanleg van nieuw bos.

5.4 DOELEN, RESULTATEN EN AANPAK

Op de volgende pagina's zijn de doelen en resultaten samengevat en wordt de aanpak nader omschreven.



NATURA 2000- GEBIEDEN INCLUSIEF RANDZONES HERSTELD EN VERSTERKT

Resultaat

De achteruitgang is gestopt en de versterking en verbetering van de natuur in en rondom de 21 Brabantse Natura 2000-gebieden is uitgevoerd of in gang gezet.

Omstandigheden voor natte natuur (natte natuurparels, vennen) zijn in en rondom de natuurgebieden op orde.



NATUURNETWERK BRABANT INGERICHT, VERBONDEN EN BEHEERD

Resultaat

Het Natuurnetwerk Brabant is compleet of onder handen. De meest cruciale gebieden zijn omgevormd naar natuur. Het Natuurnetwerk Brabant moet ongeveer 129.000 hectare gaan omvatten. Hiervoor moet tot 2027 nog ruim 9.000 hectare Brabantse grond als natuur worden ingericht, waarvan circa 5.000 hectare nog moet worden verworven of van functie veranderd. In 2027 hebben we zicht op inrichting en beheer van het totale Natuurnetwerk Brabant. Ecologische verbindingzones zijn gerealiseerd of in uitvoering en er zijn ontsnipperingsmaatregelen genomen in de provinciale (vaar)wegen.



NIEUWE BOSSEN AANGELEGD EN BESTAANDE BOSSEN GEREVITALISEERD

Resultaat

Er is 13.000 hectare nieuw bos gerealiseerd en 20.000 hectare bos gerevitaliseerd, waarmee CO₂ wordt vastgelegd, verdroging wordt tegengegaan en de biodiversiteit wordt verbeterd.

Van het nieuw te realiseren bos is ongeveer 3.000 hectare een bestaande opgave binnen het Natuurnetwerk Brabant. Van de overige 10.000 hectare wordt 5.000 hectare in het Natuurnetwerk Brabant en 5.000 hectare daarbuiten aangelegd.



BIODIVERSITEIT BESCHERMD EN HERSTELD

Resultaat

Maatregelen zijn uitgevoerd voor het behoud en herstel van de biodiversiteit.

Instandhouding van de zeldzame soorten en leefgebieden, gevolgd door de prioritaire en rode lijstsoorten van Noord-Brabant.

De wettelijk taken met betrekking tot gebied- en soortenbescherming dragen bij aan het bereiken van doelen.



BASISVOORWAARDEN OP ORDE (LUCHT-, WATER- & BODEM- KWALITEIT)

Resultaat

Het water-, bodem- en luchtsysteem in en buiten natuurgebieden draagt bij aan natuurherstel en -ontwikkeling. Vanuit andere programma's, zoals het Regionaal Water en Bodem Programma, het Beleidskader Milieu, Leefomgeving en het Beleidskader Landbouw en Voedsel wordt mede invulling gegeven aan deze opgave.

AANPAK 2022-2030

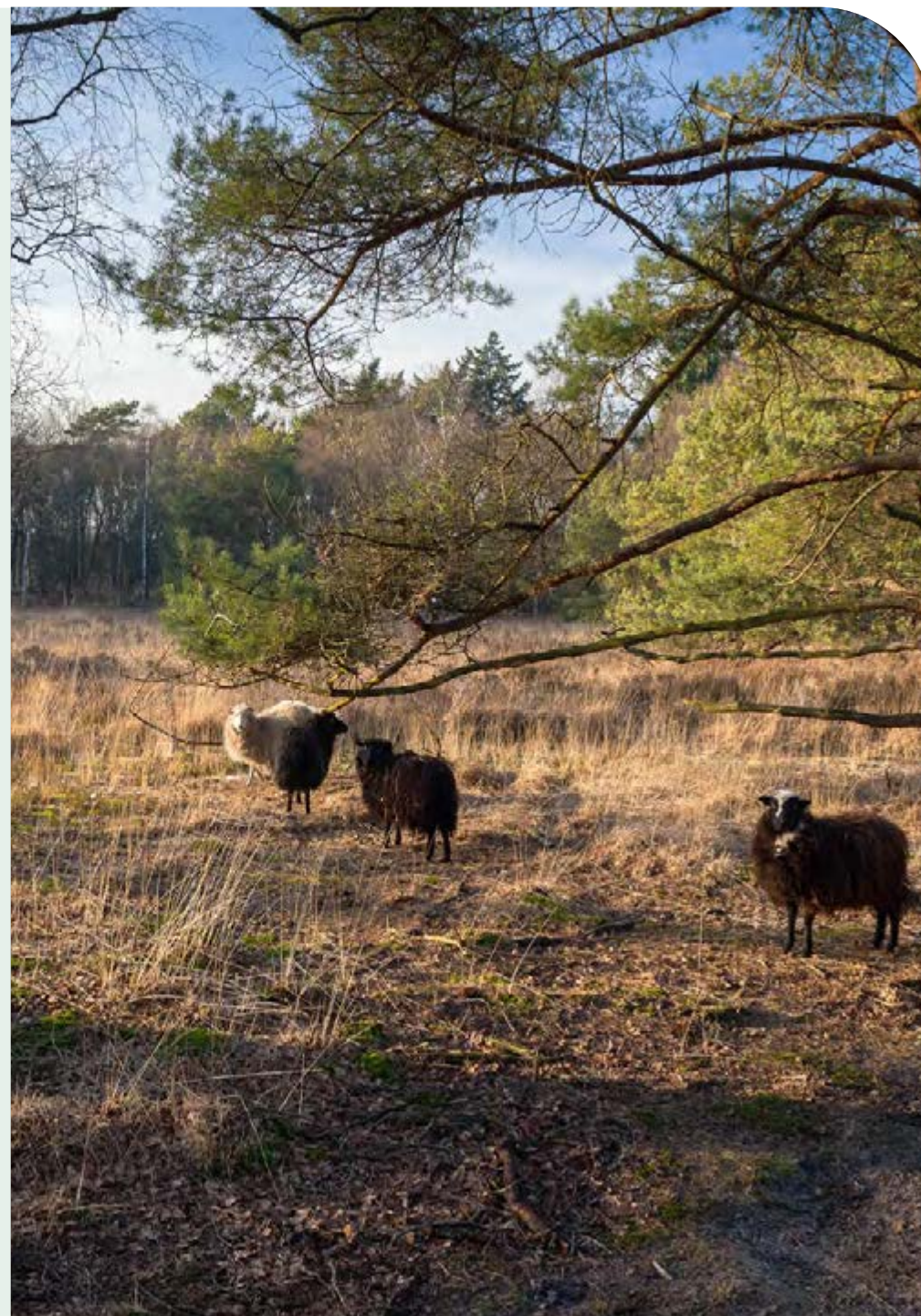
DOEL: NATURA 2000-GEBIEDEN INCLUSIEF RANDZONES HERSTELD EN VERSTERKT

■ Uitvoeren herstelmaatregelen in en rondom N2000-gebieden

Uitvoeren van ecologische en hydrologische N2000-herstelmaatregelen op basis van lopende beheerplannen, onder andere door benodigde grondverwerving/onteigening en planprocedures. Daarbij zijn niet alleen de natuurgebieden zelf van belang, maar ook de begrensde randzones om de natuurgebieden, omdat de kwaliteit van water, bodem en lucht buiten de natuurgebieden medebepalend is voor de natuurkwaliteit in de natuurgebieden. Wanneer er te weinig op vrijwillige basis gaat, kunnen er mogelijk regels ingesteld worden. Actualiseren en optimaliseren van de beheerplannen voor de N2000-gebieden. Hiervoor wordt eerst de landelijke doelensystematiek geactualiseerd en worden de natuurdoelanalyses opgesteld voor alle N2000-gebieden.

■ Uitvoeren gebiedsgerichte aanpak groen-blauw

In samenhang en gebiedsgericht oppakken en realiseren van doelen voor natuurherstel, natuurontwikkeling, waterkwaliteit, het opheffen van verdroging, een klimaatrobuuste inrichting, vitale bodem en het bieden van een nieuw perspectief voor de landbouw. Bij het herstel en versterken van Natura 2000-gebieden, het realiseren van het NNB en de EVZ's werken we zoveel mogelijk aan het gelijktijdig realiseren van onze water-, bodem-, landbouw-, en energiedoelen. Daar waar dit nog is gebeurd maken de betrokken overheden (provincie, waterschappen en gemeenten) en manifestpartijen heldere afspraken over wie trekker is in een gebied en te komen tot snelle besluitvorming. Het gaat hier om een heldere governance, een eenduidig gedelegeerd mandaat en stroomlijning van financiële middelen om de uitvoering te versnellen.



AANPAK 2022-2030

DOEL: NATUURNETWERK BRABANT INGERICHT, VERBONDEN EN BEHEERD

■ Versnellen realisatie Natuurnetwerk Brabant

Uitvoeren van de resterende inrichting van het Natuurnetwerk Brabant (ruim 9.000 hectare) via aankoop en functieverandering van gronden. De inzet is om tijdig zoveel mogelijk gronden beschikbaar te hebben voor de voltooiing van het Natuurnetwerk Brabant. Daarvoor gaan we door met de bestaande aanpak, zoals via het Groen Ontwikkelfonds Brabant (GOB). Tegelijkertijd zetten we in op een versnelling van de realisatie door gebruik te maken van alle beschikbare instrumenten uit de GGA-instrumentenkoffer. Waar het kan is het zaak snelheid te maken en door te pakken, bijvoorbeeld als er kansen liggen via kavelruil en andere kleine landinrichtingsprojecten. De gemeenten dagen wij uit eindbeheerder te worden. In 2027 zijn de belangrijkste delen van het Natuurnetwerk Brabant gerealiseerd en is voor het hele Natuurnetwerk Brabant de inrichting vastgelegd. Ook is duidelijk wie de eindbeheerder wordt.



■ Realisatie ecologische verbindingzones

Uitvoeren van de resterende inrichting van de EVZ's via aankoop en functieverandering van gronden. De inzet is om tijdig zoveel mogelijk gronden beschikbaar te hebben voor de voltooiing van de EVZ's. Daarvoor gaan we door met de bestaande aanpak zoals via het Groen Ontwikkelfonds Brabant (GOB). Ook gaan we actief gemeenten benaderen en ondersteunen om EVZ's te realiseren en de gemeenten uitdagen om eindbeheerder te worden.

■ Ontsnippering, landschappelijke inrichting en ecologisch bermbeheer

We leggen faunapassages aan bij het reguliere onderhoud van onze provinciale (vaar)wegen. Gemeenten en Rijk stimuleren we maximaal om hetzelfde te doen. Bij de aanleg van nieuwe infrastructuur worden ontsnipperingsmaatregelen, landschappelijke inrichting en ecologisch bermbeheer als ontwerpogave meegenomen en gefinancierd. De wegbeheerder heft in principe de resterende ontsnipperingsknelpunten op.

■ Combineren van natuur met andere functies in een deel van het Natuurnetwerk Brabant

Het Natuurnetwerk Brabant is onderverdeeld in een rijks- en een provinciaal deel. Een deel van het (provinciale) natuurnetwerk wordt gerealiseerd door natuur te combineren met andere extensieve en kleinschalige functies. Hierbij is het vooral van belang om in de randen van natte, voedselarme natuur de negatieve effecten van het huidige, intensieve landgebruik te verminderen. Ook kan het een impuls betekenen en biedt het mogelijkheden voor andere laag dynamische functies. Die vormen een versterking van de gebiedskwaliteit. De provincie vindt dat belangrijk en wil daarom de ruimte geven aan die laagdynamische functies.

AANPAK 2022-2030

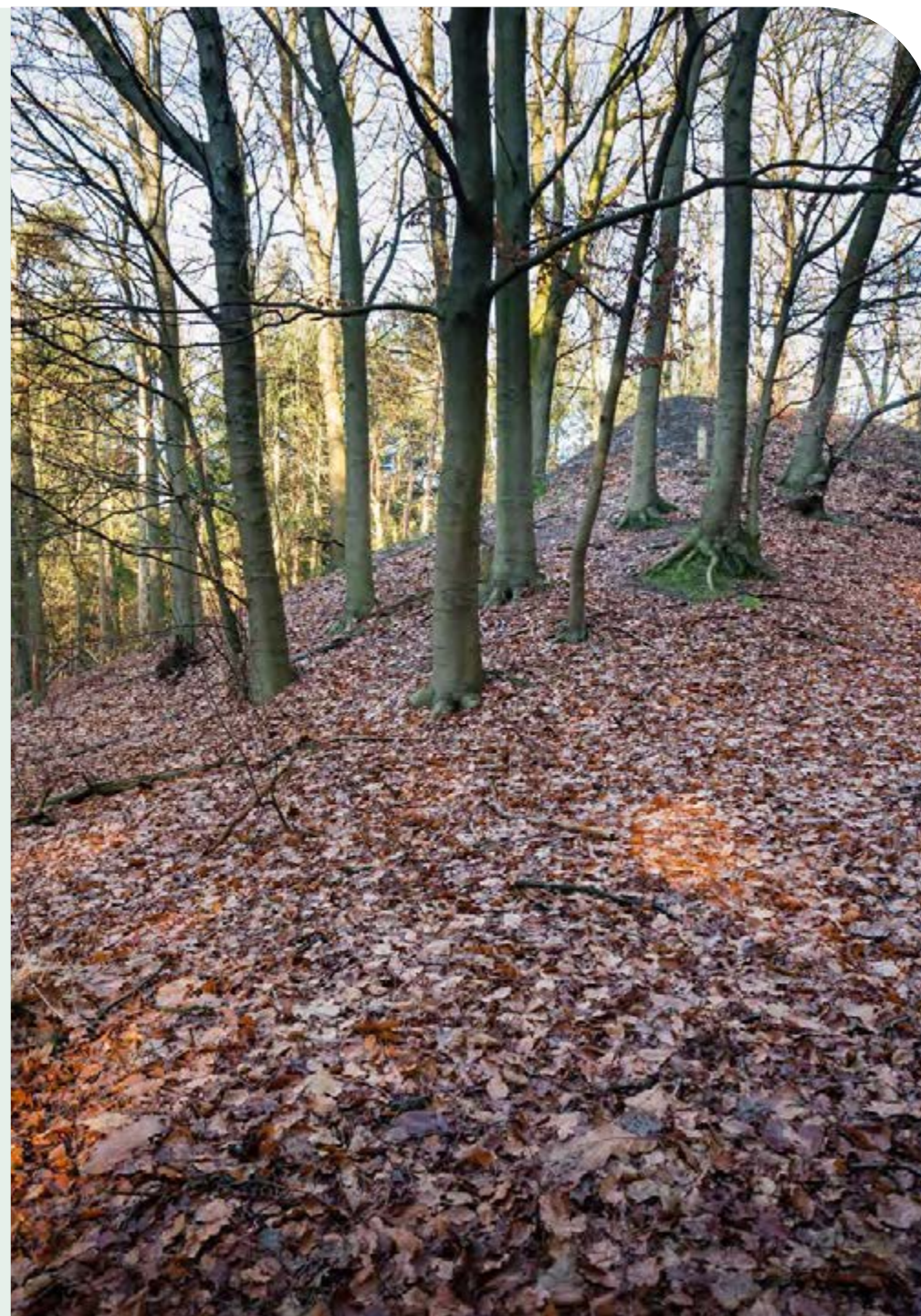
DOEL: NIEUWE BOSSEN AANGELEGD EN BESTAANDE BOSSEN GEREVITALISEERD

■ Beschermen, aanleggen en revitaliseren bossen

Naast bescherming en behoud van het areaal aan houtopstanden in Brabant is er een groeiende behoefte om ook de kwaliteit daarvan beter te beschermen. Uitgangspunt is om onze instrumentenmix (verordening, beleidsregels en uitvoering vth-taken (vergunningverlening, toezicht en handhaving) te laten aansluiten op de ambities in de Brabantse Bossenstrategie. Dit hebben we deels al gedaan met de Interim Omgevingsverordening. We gaan daarmee door met nog aan te passen beleidsregels en wijzigingen in de uitvoering van onze taken op het gebied van vergunningverlening, toezicht en handhaving. De verdeling zoals opgenomen in de doelen is een richtlijn. Van belang is dat we elke kans en mogelijkheid om bos aan te leggen, zowel binnen als buiten het netwerk, aangrijpen. Voor de grote volumes voor financiering en ruimtelijke kansen voor nieuw bos, is koppeling nodig met grote maatschappelijke opgaven zoals klimaat, woningbouw en transitie van landbouw en energie. De belangrijkste opgave is 60.000 hectare bestaand bos gezond te maken, vooral op de drogere zandgronden. Dat is een opdracht met een looptijd tot 2050. Dit kan de overheid niet alleen. Hiervoor is de hulp en steun nodig van alle partijen in het buitengebied. Het langzaam afsterven van grote delen van de Brabantse bossen in de komende decennia dwingt ons om snel in actie te komen.

■ Actieprogramma Brabants Bos

Naar aanleiding van de Brabantse Bossenstrategie hebben we het Actieprogramma Brabants Bos opgesteld. Het actieprogramma bestaat uit een adaptieve actielijst, die aangepast kan worden aan nieuwe inzichten en ontwikkelingen. Alle organisaties, overheden en particulieren worden opgeroepen met deze bossenstrategie aan de slag te gaan door meer bos en bomen aan te planten en ziek bos te herstellen. De provincie wil partijen bijeenbrengen om direct aan de slag te gaan als er mogelijkheden zijn om ambities te verwezenlijken. Bossenstrategie gestelde doelen.



AANPAK 2022-2030

DOEL: BIODIVERSITEIT BESCHERMD EN HERSTELD

■ Optimaliseren natuurbeheer

In het kader van het Natuurpact zijn afspraken gemaakt over het beheer van natuurgebieden. Ook over beheer van natuur- en landschapselementen buiten het Natuurnetwerk Brabant, die een bijdrage leveren aan de robuuste werking van het Natuurnetwerk Brabant en aan soortenbescherming. We subsidiëren (op basis van het Subsidiestelsel Natuur en Landschap (SNL)) en stimuleren natuurbeheer door natuur beherende organisaties, grondeigenaren en agrarische collectieven. We bekijken of de ambities en prioriteiten nog aansluiten bij de (financiële) afspraken met het Rijk. Het agrarisch natuurbeheer vormt een belangrijke basis voor de biodiversiteit in het agrarisch gebied, en is een voorbeeld hoe natuurbeheer past binnen de bedrijfsvoering. Als provincie blijven we langer eigenaar van natuurgrond en organiseren het natuurbeheer door verpachting aan natuurbeheerders.

■ Faunabeheer

Succes in natuurbeleid kan ook een schaduwzijde hebben. Bepaalde faunasoorten kunnen problemen geven zoals landbouwschade, risico's voor verkeersveiligheid (aanrijdingen), dierziekten of openbare veiligheid (ondergraving waterkeringen). Faunabeheer kenmerkt zich verder door een steeds sterker polariserende discussie tussen voor- en tegenstanders. Met name soorten als wolf, wild zwijn en bever veroorzaken in toenemende gevallen schade. Voor oplossingen en financiële ondersteuning wordt steeds vaker naar de provincie gekeken, maar de provincie is in veel gevallen niet verantwoordelijk of aan te spreken voor deze schade. Om de kosten te beheersen gaan we op zoek naar meer draagvlak voor het beleid. We zullen de eigen verantwoordelijkheid stimuleren om faunaschades te voorkomen en om de kosten te dragen wanneer schade toch optreedt. De provincie is het bevoegd gezag en verantwoordelijk voor het faunabeleid,

maar wilde dieren zijn van niemand en de verantwoordelijkheid om gewassen en dieren daartegen te beschermen ligt volgens de wet bij de eigenaar. De provincie zal, volgens het advies van de Maatschappelijke Adviesraad Faunaschade, onderzoeken welke beleidspririkkels ingebouwd kunnen worden om de eigen verantwoordelijkheid van de diverse betrokken partijen bij het faunabeheer te bevorderen en de vrijblijvendheid daarbij te verminderen.

■ Uitvoeren maatregelen behoud en herstel biodiversiteit

In het kader van herstel en bevordering van de biodiversiteit bestaat het beleid uit soortenbescherming, bescherming leefgebieden, faunabeheer en exotenbestrijding. De volgende maatregelen worden uitgevoerd:

- We subsidiëren (op basis van het SNL) en stimuleren natuurbeheer door natuur beherende organisaties en grondeigenaren. Als provincie blijven we langer eigenaar van natuurgrond en organiseren het natuurbeheer door verpachting aan natuurbeheerders.
- We stellen de kernpopulaties veilig van de kenmerkende soorten van het boerenland, door versterking van collectief agrarisch natuur- en landschapsbeheer.
- We realiseren de restopgave voor leefgebieden door de uitvoering van alle noodzakelijke maatregelen volgens de vastgestelde maatregelenkaarten leefgebieden.
- We bereiden ons voor op de gevolgen van klimaatverandering en op wat dit betekent voor verdwijnende en komende soorten.
- We maken concreet wat er aanvullend nog nodig is aan vergunningverlening, toezicht en handhaving voor de bescherming van soorten.
- We nemen maatregelen om invasieve exoten actief te bestrijden of te beheersen, zoveel mogelijk op basis van natuurlijk beheer. Jaarlijks wordt er een plan van aanpak opgesteld. Daarbij is ook de inzet van particulieren en bedrijven van belang.
- We zorgen dat bermen en akkerranden worden benut voor het versterken van de biodiversiteit.

AANPAK 2022-2030

DOEL: BASISVOORWAARDEN OP ORDE (LUCHT-, WATER- & BODEMKWALITEIT)

■ Samenhangende aanpak opgaven

We werken op basis van de Brabantse Omgevingsvisie. De natuur-, water-, bodem-, stikstof- en landbouwopgaven worden zoveel mogelijk in samenhang met de andere programma's en gebiedsgericht aangepakt. Door natuurdoelstellingen in de basis te integreren in het stikstof-, klimaat-, energie-, milieu-, landbouw- en woningbeleid vergroten we de doelmatigheid en doeltreffendheid van het natuurbeleid. Dit resulteert in een versnelling en intensivering van de provinciale natuurdoelen. We zorgen voor aansluiting bij Europees beleid zoals de Green Deal, de biodiversiteitsstrategie, de 'boer-tot-bordstrategie' en vergroening gemeenschappelijk landbouwbeleid.



Voorbeeld: GGA Ulvenhoutse Bos

Het Ulvenhoutse Bos is een klein bosgebied in het zuidoosten van de gemeente Breda. Dit bos is door de specifieke vegetatie en ondergrond en de kwel een waardevol Natura2000-gebied. Het Ulvenhoutse Bos is ook cultuurhistorisch bijzonder en van waarde voor de bewoners.

Het Ulvenhoutse Bos heeft flink te lijden onder stikstofdepositie en verdroging. De afgelopen jaren is flink ingezet op kwelherstel in het Ulvenhoutse Bos. Maar in de directe omgeving liggen meer belangrijke opgaven. Er zijn dus op meerdere fronten maatregelen nodig. De provincie, de gemeente Breda, waterschap Brabantse Delta, ZLTO, Staatsbosbeheer, Rijkswaterstaat en gemeente Alphen Chaam zijn met een gebiedsgerichte aanpak van start gegaan. Met elkaar zoeken ze naar samenhangende oplossingen. Dat doen ze niet alleen in het natuurgebied, maar ook in het ruimere beïnvloedingsgebied eromheen. Juist in deze overgangszone – vaak grotendeels agrarisch gebruikt – liggen kansen voor win-winoplossingen die in de komende decennia het verschil kunnen maken.

Samen gaven de betrokken partijen aanzet tot een gebiedsvisie. Een gebiedsplan met concrete maatregelen moet ertoe leiden dat het bos weer gezond wordt en de land- en tuinbouw perspectief houdt. Omwonenden en ondernemers worden daarbij betrokken.



06. BRABANT NATUUR- INCLUSIEF



IN 2030...

leven we met meer natuur om ons heen: waar we wonen, werken, recreëren en ons verplaatsen. Meer groen in steden en op het platteland zorgt voor voldoende volume en een goede basiskwaliteit van de natuur. De basisvoorwaarden voor het halen van de natuurdoelen zijn verbeterd, doordat de kwaliteit van de Brabantse water-, bodem- en lucht beter is. Natuur biedt kansen en draagt positief bij aan andere maatschappelijke opgaven zoals de energietransitie, de verstedelijkingsstrategie, recreatie en toerisme en de brede welvaart. Biodiversiteit en natuur zijn verweven in alle maatschappelijke doelen, in ons denken en doen als samenleving.



6.1 WAAR STAAN WE NU?

Beleid op het gebied van natuur is vaak versnipperd en sectoraal van aard. Om de afname van de biodiversiteit tegen te gaan, is het essentieel dat we de opgaven voor stikstof, landbouw, bos, klimaat, water en bodem en milieu oppakken. Het is nodig om de opgaven in samenhang te bezien en aan te pakken en zo uitwerking te geven aan de Brabantse Omgevingsvisie.

Afstemming is nodig op beleid dat voor de andere beleidsterreinen wordt uitgewerkt. De maatregelen die noodzakelijk zijn voor bodem en water vallen onder de werking van het Regionaal Programma Water en Bodem. Ook het Beleidskader Landbouw en Voedsel en andere beleidskaders bevatten maatregelen die de natuur beïnvloeden, zowel in positieve als negatieve zin. Het Actieprogramma Brabants Bos maakt nog geen integraal onderdeel uit van provinciale uitvoeringsagenda's.

Met het Beleidskader Natuur leveren we een belangrijke bijdrage aan de kwaliteit van het Brabantse landschap. Vanuit de andere provinciale beleidskaders is ook een bijdrage nodig om een mooi en gevarieerd Brabants landschap te behouden. Er is geen overkoepelend provinciaal beleid voor de kwaliteit van het landschap.

6.2 WAAR WILLEN WE NAARTOE?

We werken volgens de uitgangspunten van de Brabantse Omgevingsvisie. Dat betekent dat we ontwikkelingen niet enkel vanuit een economische, sociale of ecologische hoek bekijken. We kunnen meerwaarde voor Brabant creëren door al deze aspecten te betrekken bij belangrijke ontwikkelingen met een grote impact op de leefomgeving. Een impuls voor een natuurinclusiever Brabant is hard nodig: om de biodiversiteit in Brabant, in de stad en het buitengebied verder te versterken en om natuur dichterbij iedere brabantser te brengen.

De natuur-, bos-, water-, bodem-, stikstof- en landbouwopgaven worden zoveel mogelijk in samenhang en gebiedsgericht aangepakt. De domeinen natuur, landbouw, bodem en water, ruimte, landschap, bouw, (energie)infrastructuur en recreatie en toerisme kunnen zich niet langer los van elkaar ontwikkelen, maar moeten elkaar versterken. Vanuit verschillende beleidskaders pakken we het thema natuurinclusiviteit al actief op en zetten we de beweging verder. Dat doen we bijvoorbeeld door de inzet op natuur- en landschapsinclusieve landbouw in het Beleidskader Landbouw en Voedsel en de Handreiking Natuurinclusieve Melkveehouderij. Een provinciebrede benadering van natuurinclusief ontwikkelen en bouwen is echter nodig, zoveel mogelijk in samenhang met de doelen voor klimaatadaptie en circulariteit. We stimuleren kennisdeling en werken aan vergroting van het draagvlak voor natuur en biodiversiteit in andere sectoren.

Door deze opgaven gezamenlijk op te pakken, kunnen we natuurdoelstellingen integreren in andere ontwikkelingen die van invloed zijn op de fysieke leefomgeving. Zo leveren we een bijdrage aan de versterking van het Brabantse landschap. We werken daarvoor samen met maatschappelijke organisaties, overheden, particulieren, bedrijven en inwoners aan een natuurinclusieve maatschappij, via een nog te ontwikkelen Brabantse Agenda Natuurinclusief.

De verantwoordelijkheid voor het Brabantse landschap ligt niet primair bij het programma Natuur. Dit moet binnen de provincie breed opgepakt en gedragen worden. Natuur levert een grote bijdrage aan de landschapskwaliteit.



Dit doen we bijvoorbeeld door de aanleg van ecologische verbindingszones, de inrichting van beekdalen, door aanleg en beheer van nieuwe landschapselementen en de aanleg van meer en gezonder bos. Dit kunnen we combineren met het natuurinclusief inrichten van het publieke domein.

De borging van landschapskwaliteit binnen andere domeinen is essentieel voor een samenhangend provinciaal landschapsbeleid. Een integrale blik op het Brabantse landschap is nodig. We gaan meer sturen op de landschappelijke kwaliteit van ons buitengebied, om zo ruimte te bieden aan generieke natuurwaarden in onze directe leefomgeving. De natuurinclusieve toekomst is een integrale ontwerpogave, waarbij landschap als ontwerpend principe goed meegenomen kan worden. Wanneer de kwaliteit van het landschap in het buitengebied niet verbetert, neemt ook de biodiversiteit verder af en bestaat de kans dat de leefomgeving, het vestigingsklimaat en de mogelijkheden voor recreatie en toerisme onder druk komen te staan.

We benutten de mogelijkheden van meer private en maatschappelijke financiering voor de bescherming en ontwikkeling van natuur. Er worden nieuwe verdienmodellen voor natuurbeheer en natuurontwikkeling ontwikkeld.

6.3 WAT GAAN WE DOEN?

Richting geven en regie nemen

- We geven samen met onze interne en externe partners uitwerking aan natuurinclusieve natuur. Gezamenlijk vullen we de benodigde maatregelen, activiteiten en randvoorwaarden in.
- We werken integraal en zoeken actief naar relaties en samenhang met andere provinciale programma's.
- We verkennen of en hoe we kaders kunnen meegeven voor het ruimtelijk beleid.
- We gebruiken onze bevoegdheden als het gaat om vergunningverlening, toezicht en handhaving.
- We geven landschapsonwerpprincipes mee in de uitwerking van de gebiedsgerichte aanpak.
- We combineren klimaatdoelen, zoals meer en gezonder bos, met de natuurinclusieve inrichting van het publieke domein.

Beweging stimuleren

- We stimuleren gemeenten om integrale visies op te stellen voor natuurinclusief ontwerpen, ontwikkelen, bouwen en beheren.
- We stimuleren Brabantse organisaties, ondernemers en particulieren om concrete maatregelen te nemen voor de versterking van natuur en landschap.
- We delen kennis en bieden experimenteeruimte, bijvoorbeeld om te komen tot nieuwe verdienmodellen voor natuurinclusieve landbouw.

Ontwikkelingen mogelijk maken

- We stellen een uitvoeringsagenda op en sluiten overeenkomsten met onze partners en grondeigenaren.
- We stellen middelen, instrumenten en capaciteit beschikbaar.
- We zorgen voor ontschotting tussen provinciale programma's, bijvoorbeeld als het gaat om subsidies.

WAT VRAGEN WE VAN ANDEREN?

- We vragen aan anderen om samen met ons de juiste (basis)voorwaarden te creëren voor bescherming en versterking van natuur en landschap (zoals minder gewasbeschermingsmiddelen, meer natuurinclusieve landbouw, natuurvriendelijk bermbeheer).
- We toetsen of gebiedsprojecten en processen voldoende rekening houden met het behoud en versterking van cultuurhistorische en aardkundige waarden en met landschapsonwerpprincipes. Bij ontwikkeling van nieuwe natuur wordt gebruik gemaakt van landschapsonwerpprincipes en worden cultuurhistorische landschappen en aardkundige waarden in de afweging betrokken.
- We vragen gemeenten, corporaties en ontwikkelaars uit te gaan van een klimaatadaptieve, circulaire en groene inrichting bij stedelijke transitie.
- We stimuleren gemeenten en woningbouwcorporaties om met een proactieve aanpak van kwetsbare soorten te komen en zo de biodiversiteit in stedelijk gebied te versterken.

6.4 DOELEN, RESULTATEN EN AANPAK

Op de volgende pagina's zijn de doelen en resultaten samengevat en wordt de aanpak nader omschreven.



NATUUR WORDT INTEGRAAL MEEGENOMEN BIJ RUIMTELIJKE EN ECONOMISCHE ONTWIKKELINGEN EN AFWEGINGEN

Resultaat

Biodiversiteit en natuur zijn verweven in alle maatschappelijke doelen, in ons denken en doen als samenleving. Bij nieuwbouw en herontwikkelingen wordt een natuurvriendelijkere inrichting van onze woonomgeving als vanzelfsprekend ervaren.

Bedrijven en organisaties zijn zich bewust geworden van de rol die natuur speelt voor hun activiteiten. In economische en ruimtelijke afwegingen nemen we het belang mee van natuur en landschap als belangrijk aspect. Daardoor borgen we dat natuur niet verder versnipperd raakt en dat de basisvoorwaarden niet achteruitgaan.



BEHOUD, HERSTEL EN ONTWIKKELING VAN BRABANTSE LANDSCHAPPEN

Resultaat

In het landelijk gebied willen we een goede balans tussen de verschillende functies zoals natuur, water, landbouw, wonen, energie en bedrijventerreinen. We zoeken actief kansen om functies te combineren om maatschappelijke opgaven op te lossen. We werken actief aan het behoud, herstel en de ontwikkeling van Brabantse landschappen.



AANPAK 2022-2030

DOEL: NATUUR WORDT INTEGRAAL MEEGENOMEN BIJ RUIMTELIJKE EN ECONOMISCHE ONTWIKKELINGEN EN AFWEGINGEN

■ **Brabantse Agenda Natuurinclusief**

De landelijke agenda natuurinclusief gaan we vertalen in een Brabantse Agenda Natuurinclusief. Die agenda richt zich op het versterken van de natuur overal in Brabant, niet alleen in de natuurgebieden. Doel is dat natuur en biodiversiteit als vanzelf worden verweven in alle maatschappelijke sectoren, in ons denken en doen als samenleving. Natuur als oplossing zien voor de grote opgaven waar we als Brabant voor staan, natuur op haar werkelijke (economische) waarde schatten, en natuur standaard onderdeel laten zijn van keuzes die we maken. In dit beleidskader zijn de bouwstenen opgenomen die we in de Brabantse Agenda Natuurinclusief verder zullen uitwerken tot concrete inzet en acties, als onderdeel van de op te stellen uitvoeringsagenda.

■ **Natuurinclusief ontwikkelen, bouwen en beheren als norm**

We maken afspraken met gemeenten via de Verstedelijkingsstrategie Brabant en in de uitwerking daarvan voor de Brabantse stedelijke regio's. De verstedelijkingsopgaven beschrijven de uitgangspunten voor verstedelijking. Het water- en natuursysteem is daarbij een van de basislagen van ontwikkeling. Afspraken over natuurvriendelijk bouwen en ontwerpen worden in de verstedelijkingsopgaven meegenomen. We gaan gemeenten en woningcorporaties stimuleren om integrale, bestuurlijk gedragen visies op te stellen voor natuurinclusief ontwerpen, aanbesteden, ontwikkelen, bouwen en beheren. Daarnaast zetten we ons in voor een curriculum over natuurinclusief bouwen bij alle relevante onderwijsinstellingen, inclusief een goede plek voor onderzoek. We bouwen voort op goede voorbeelden waarbij partijen zelf al grote stappen aan het zetten zijn. We helpen goede (en slechte) praktijkvoorbeelden zichtbaar te maken en organiseren het gesprek hierover met professionals binnen de verschillende overheidslagen en branches.

■ **Bevorderen van meer groen in en om de stad, in combinatie met klimaatdoelen**

We bevorderen de aanleg en het natuurinclusieve beheer van groene netwerken om de biodiversiteit te bevorderen, als uitwerking van de klimaatdoelen én als wandel- en fietscorridors door dorpen en steden. Stedelijk groen is op verschillende manieren en voor verschillende gebruikers tegelijk van waarde. Groen is van waarde voor de leefbaarheid, klimaatadaptatie en voor een volwaardig vestigingsklimaat.

■ **Financieel aantrekkelijk maken van natuurinclusiviteit en nieuwe verdienmodellen met natuur**

Het doorberekenen van de werkelijke prijs voor goederen en voedsel ('true pricing') is heel belangrijk als motivatie om natuurinclusief te werken. Dit vraagt om het verwaarden van de kosten van schade aan natuur en van de baten die de natuur ons geeft. Zo kan de zorg voor natuur economisch onderdeel worden van (agrarische) ondernemingen. Dit biedt ook kansen om natuur(aanleg of -behoud) binnen wijken of projectontwikkeling te financieren.

Er zijn steeds meer grondeigenaren en andere initiatiefnemers in Brabant die mét natuur tot andere vormen van bedrijfsvoering en nieuwe verdienmodellen komen. De aanbeveling is dit volop door te zetten om combinaties met een meerwaarde van natuur te faciliteren. Denk aan een combinatie van bouwen met natuur, recreatie, houtproductie, compensatie van CO₂-emissies, vergroening met waterberging en verkoeling in het stedelijk gebied en denk aan nieuwe 'nature-based solutions'. De provincie kan daarbij helpen door de waarde van de verschillende ecosysteemdiensten in kaart te brengen, een netwerk te organiseren om te komen tot vergoeding van de diensten, het bieden van experimenteeruimte, kennisdeling en -opbouw en monitoring. Het is noodzakelijk dat het niet bij pilots blijft, maar dat dit alles uitgroeit tot reguliere praktijk. Daarvoor is het van belang dat de provincie lopende pilots en gebiedservaringen bij elkaar brengt zodat er lessen te trekken zijn. We zullen als provincie nog meer de aansluiting zoeken met landelijke pilots en onderzoek (bijvoorbeeld via het Deltaplan Biodiversiteitsherstel). Dat biedt ook mogelijkheden om vanuit de Brabantse praktijk gestuurde vragen te adresseren.

■ Benutten bevoegdheden

De bevoegdheid van de provincie op grond van de Interim-Omgevingsverordening en de Natuurbeschermingswet biedt de mogelijkheid om het gesprek aan te gaan met bedrijven over hoe zij kunnen bijdragen aan natuur en vergroening.



AANPAK 2022-2030

DOEL: BEHOUD, HERSTEL EN ONTWIKKELING VAN BRABANTSE LANDSCHAPPEN

■ Ontwikkelen van een natuur- en landschapsinclusief omgevingsbeleid

We werken samen met de andere provinciale programma's toe naar een natuur- en landschapsinclusief omgevingsbeleid. Bij deze benadering wordt natuur- en landschapskwaliteit medebepalend voor ruimtelijke keuzes. De natuur- en landschapskwaliteit dient daarbij volwaardig mee te wegen bij de planning en uitvoering van projecten. Bijvoorbeeld door de basiskwaliteit natuur in een gebiedsproces met alle stakeholders vast te stellen en alle landschapsbepalende, ruimtelijke kenmerken van het natuurlijke Brabantse landschap te benoemen. We verkennen hoe en in hoeverre deze als sturend kader voor ons ruimtelijk beleid in de Omgevingsverordening kunnen worden opgenomen. We stellen concrete doelen op voor wat we in de cultuurlandschappen moeten bereiken om soorten in stand te houden: waar moeten die aan voldoen als leefgebied? Daarmee gaan we meer sturen op de landschappelijke kwaliteit van ons buitengebied, om zo ruimte te bieden aan generieke natuurwaarden in onze directe leefomgeving.

■ Versterken kwaliteit landschap

Het programma Natuur levert, door de aanleg en het beheer van het Natuurnetwerk Brabant en ecologische verbindingzones en door de ondersteuning van vrijwilligers, een grote bijdrage aan de versterking van de kwaliteit van het landschap. We herijken de inzet van provinciale subsidieregelingen voor het landschap (waaronder Stila). De focus komt te liggen op provinciale prioriteiten zoals biodiversiteit en bosaanleg. We zetten samen met gemeenten en waterschappen in op het herstellen van waardevolle landschapselementen (zoals bijvoorbeeld monumentale bomen en lanen), passend bij het aanwezige landschap. Ook leggen we nieuwe landschapselementen aan. We stimuleren Brabantse organisaties, ondernemers en particulieren om concrete maatregelen te nemen.



Voorbeeld: Van Gogh Nationaal Park

In het Van Gogh Nationaal Park in ontwikkeling (Van Gogh NP) werken overheden, bedrijfsleven, maatschappelijke organisaties, onderwijs en inwoners samen aan een mooie, gezonde en groene leefomgeving.

Het Nationale Park nieuwe stijl is een antwoord op de vraag hoe natuur en landschap toekomstbestendig kunnen worden versterkt in een stedelijke regio met 1,5 miljoen mensen, zodat het geen nieuwe Randstad wordt. De brede aanpak in Van Gogh NP verbindt natuur meer met de maatschappij, doordat het een sociale, culturele en economische dimensie inbrengt in de ruimtelijke ontwikkeling van dit deel van Brabant. Met een narratief waarin 'landschap' de verbindende sleutel is voor een geïntegreerde ontwikkeling.

Het zet Brabant op de kaart als een regio waar het gezond en goed wonen is, met een onderscheidend vestigingsklimaat. Het samen massa maken door een groter verhaal leidt tot collectieve agendering. Dat helpt bij het creëren van budget en beleidsruimte voor pilots, experimenten, en projecten van individuele partners, met meerwaarde voor hun 'eigen' beleidsambities.

07. NATUUR VOOR EN DOOR BRABANDERS



IN 2030...

Worden natuur en biodiversiteit als essentieel gezien voor ons welzijn en onze brede welvaart. Brabanders voelen zich verbonden met de natuur, ook in (de buurt van) hun eigen stad of dorp en dragen daar zelf ook aan bij. Natuur heeft een plek in de wijk, bijvoorbeeld op groene schoolpleinen en in tiny forests waar dieren en planten maar ook Brabanders hun toevlucht kunnen zoeken. Dit levert een positieve bijdrage, onder meer voor gezondheid, vrije tijd en sociale cohesie. Het aantal inwoners dat een bijdrage kan en wil leveren aan een groene (leef)omgeving is toegenomen. Door beheer van de natuur of door in de eigen omgeving zelf natuur en groen te realiseren. Naast inwoners dragen ook bedrijven bij aan de Brabantse natuur, vanuit een intrinsieke motivatie, het MVO-beleid, maatschappelijke betrokkenheid en op de lange termijn voor het behoud van grondstoffen.



7.1 WAAR STAAN WE NU?

De provincie werkt samen met ondernemers, natuurorganisaties, kennisinstellingen, waterschappen, gemeenten en andere partijen. Doel van de samenwerking is initiatieven van onderop te stimuleren. Het gaat om initiatieven die versterking van de natuur en biodiversiteit combineren met andere ontwikkelingen in een gebied, of die economische waarde halen uit bestaande natuur. Het lukt steeds vaker om inwoners te betrekken. De belangen en doelstellingen van bedrijven, inwoners en andere actoren sluiten echter niet altijd aan bij het natuurbeleid. Hoewel initiatieven zorgen voor een grotere maatschappelijke betrokkenheid (people) leiden ze op zowel ecologisch (planet) als economisch vlak (profit) nog tot relatief bescheiden resultaten. Er moeten concrete(re) doelstellingen geformuleerd worden die richting geven en die kunnen worden gemonitord.

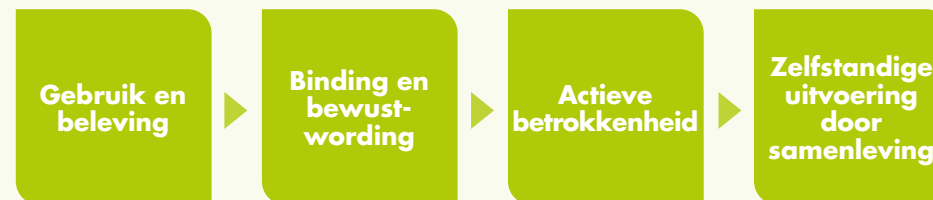
7.2 WAAR WILLEN WE NAAR TOE?

We hebben de Brabanders nodig om bij te dragen aan onze doelen. Natuur moet weer als een levensbehoefte worden gezien, iets waarvan je mag genieten maar waaraan ook iedereen zijn steentje kan bijdragen. De betrokkenheid van Brabanders komt niet alleen door de grote aanwezigheid van natuur in heel Brabant, maar ook doordat we hebben ingespeeld op maatschappelijke trends. We hebben gebruik gemaakt van het momentum voor natuur door corona. Ook spelen we in op de trend van verduurzaming en meer vrije tijd, waardoor gebruik en beleving van natuur meer worden gewaardeerd.

We zorgen ervoor dat de natuur voor mensen 'beleefbaar' is. Daartoe moet de natuur dus een hoge belevingswaarde hebben, landschappelijk en recreatief aantrekkelijk zijn en voorzieningen voor recreatie hebben. Naast duurzaam gebruik en beleving van natuur, streven we ernaar om burgers ook te stimuleren zelf een actieve rol op zich te nemen. Dit kunnen ze bijvoorbeeld doen door een bijdrage te leveren aan natuurbeheer of zelf natuur(waarden) en groen te realiseren, vaak dichtbij huis.

We formuleren scherpere en concretere doelen om de natuur met de Brabantse samenleving te verbinden. Dit helpt de provincie de beoogde effecten inzichtelijk en meetbaar te maken. We zoeken aansluiting bij de energie van de samenleving, waarbij de provincie initiatieven uit de samenleving aanjaagt, inspeelt op maatschappelijke ontwikkelingen en tegelijkertijd de effecten monitort en op deze manier regie behoudt voor het doelbereik. Dat doen we door:

- te zorgen voor meer educatie en kennisdeling over natuur en biodiversiteit;
- het natuurbewustzijn te bevorderen;
- onze partners te stimuleren om te zorgen voor meer groen in de wijken en de omgeving;
- de inzet van meer groene vrijwilligers te bevorderen en groene initiatieven te ondersteunen.



7.3 WAT GAAN WE DOEN?

Richting geven en regie nemen

- We benoemen de doelen voor het versterken van natuur in relatie tot de samenleving en werken de bijbehorende randvoorwaarden uit.

Beweging stimuleren

- We maken gebruik van onze sterke provinciale en regionale netwerken om de provinciale doelen te bereiken. Onze rol daarbij is processen te faciliteren en ondersteunen die de vergroening van de leefomgeving op gang brengen.
- We zorgen samen met onze partners voor kennisontwikkeling, bewustwording, draagvlak en onderzoek.

Ontwikkelingen mogelijk maken

- We stellen middelen, instrumenten en capaciteit beschikbaar.
- We zorgen voor ontschotting tussen provinciale programma's, bijvoorbeeld als het gaat om subsidies.
- We bieden ondersteuning bij de zoektocht naar alternatieve financiering en we benutten koppelkansen.
- We omarmen goede initiatieven en ontwikkelingen.

WAT VRAGEN WE VAN ANDEREN?

- We vragen onze partners om projecten en activiteiten te initiëren met verschillende doelgroepen.
- We vragen aan partners om inwoners, werknemers of klanten enthousiast te maken voor de natuur in de omgeving en hen te betrekken bij het uitvoeren van plannen.
- We nodigen inwoners en ondernemers uit om zelfstandig aan de slag te gaan met lokale natuurinitiatieven.

7.4 DOELEN, RESULTATEN EN AANPAK

Op de volgende pagina's vatten we de doelen en resultaten samen en omschrijven we de aanpak nader.



MEER GROEN IN DE DIRECTE OMGEVING

Resultaat

Meer inwoners, maatschappelijke organisaties, ondernemers, gemeenten en waterschappen doen mee om meer groen in de woon- en werkomgeving te creëren.

De Brabanders zijn zich bewust van dingen die ze zelf kunnen doen om hun omgeving groener te maken en meer natuur te creëren.



VERSTERKEN VAN DE BEWEGING VAN VERGROENING

Resultaat

De rol van vrijwilligers, intermediaire organisaties, jeugd, en onderwijs is toegenomen, en een factor van belang.

Bedrijven en ondernemers zijn, ook financieel, meer en op innovatieve manieren betrokken bij het natuurbeleid.

We stimuleren initiatieven waarbij burgers (georganiseerd) natuur en landschap ontwikkelen, beschermen of beheren.

Brabanders zijn meer natuurbewust.

AANPAK 2022-2030

DOEL: MEER GROEN IN DE DIRECTE OMGEVING

■ Stimuleren vergroening van de wijk

We stimuleren dat Brabantse gemeenten en onze andere partners meer bewoners en maatschappelijke organisaties initiatieven te laten nemen voor vergroening van de wijk, waardoor de biodiversiteit verbetert en hittestress en wateroverlast worden tegengegaan. We faciliteren en ondersteunen processen die deze beweging op gang brengen. Bijvoorbeeld door het (laten) uitvoeren van pilots, door via onze netwerken vergroeningsprojecten in buurten te ondersteunen, door belemmeringen weg te nemen, door incidentele subsidies te verstrekken, door kennis en inspirerende voorbeelden te delen of door het uitschrijven van een prijsvraag. Het aanjaagprogramma groene schoolpleinen is een goed voorbeeld van het op gang brengen van een beweging. De fase van aanjagen gaat voor dit programma nu over in het verder (laten) uitvoeren door andere partijen. Een ander traject is tot meer functioneel groen te komen in de sociale woningbouw. Met name de kleinere corporaties en gemeenten kunnen geholpen zijn met concrete handvatten. Daarbij kan de relatie worden gelegd met aanpalende programma's zoals (Beleidskader) Gezondheid, Natuur (programmatische Biodiversiteit en Samenleving), Klimaatvisie, (Beleidskader) Leefomgeving, de Verstedelijkingsstrategie Stedelijk Brabant en verstedelijkingsakkoorden.

■ Ondersteunen initiatieven voor nieuw bos

Er is veel enthousiasme bij vrijwilligersgroepen, particulieren en bedrijven om bomen en bosjes aan te planten. Dit spoor willen wij als provincie actief bevorderen en ondersteunen. Voorbeelden zijn Burgerbossen, PlantenNu, Plan Boom, Trees for All en de bosdeals van het GOB.

AANPAK 2022-2030

DOEL: VERSTERKEN VAN DE BEWEGING VAN VERGROENING

■ Ondersteunen maatschappelijke organisaties

In de samenleving worden de voordelen van natuur voor gezondheid, klimaat en de leefomgeving meer en meer gezien. Initiatiefnemers uit de samenleving trekken de kar, vaak lokaal. Lokale bewoners weten vaak al erg veel over de natuur en soorten die leven in hun omgeving. We zien momentum om de beweging te versterken en te verbreden. Dit kan op verschillende manieren, bijvoorbeeld door jeugd en jongeren aan te spreken of door via voorlopers andere groepen in de samenleving te bereiken, bijvoorbeeld met jaarlijkse festijnen. Of door te verbreden naar andere beleidsterreinen en organisaties. Of door (historische) vormen van gemeenschappelijk eigenaarschap te stimuleren. Een andere manier is 'citizen science', onderzoek waaraan inwoners kunnen bijdragen en waarmee zij kunnen participeren in de kennisontwikkeling. Aan de provincie de taak om deze beweging verder te stimuleren via intermediaire maatschappelijke organisaties, zoals IVN, Brabants Landschap en BM, Zet en Zorgbelang. Dat betekent dat de provincie partijen ondersteunt en in haar eigen communicatie het belang van deze inzet benadrukt. Gezamenlijk kunnen provincie en genoemde partijen komen tot een samenhangende en effectieve aanpak.

■ Versterken kwaliteit groene vrijwilligers

Groene vrijwilligers hebben grote maatschappelijke waarde, zowel voor beheer en onderhoud als aanleg van natuur. Daarom heeft de provincie hier een zorgplicht. Een duurzame relatie is erg belangrijk. We zetten hier al op in met de kwaliteitsimpuls Groene Vrijwilligers. De komende tijd is een accentverschuiving wenselijk: er is behoefte aan meer, andere groene vrijwilligers. Jongeren zijn daarbij een apart te onderscheiden groep. Maar het gaat ook om de grote groep burgers die net na de zogenoemde 'early adapters' komen. Jongeren kunnen we onder meer bereiken door de verdere inzet van het Jongeren Adviesbureau (JAB); zo kunnen we

jongeren bijvoorbeeld stimuleren mee te doen bij de aanplant van tiny forests. Daarnaast moeten we nog meer inzetten op de kwaliteit van groene vrijwilligers en een verlenging van de kwaliteitsimpuls.

■ Uitvoeren (voorbeeld)project natuur en gezondheid

De provincie wil natuur en landschap een plek geven midden in de samenleving en ten goede laten komen aan alle Brabanders, omdat hun gezondheid daarvan profiteert. Het provinciale beleidskader Gezondheid heeft als ambitie "drie gezonde levensjaren erbij voor iedere Brabander in 2030". Ieder programma dient aan deze doelstelling bij te dragen. Feitelijke gezondheid blijkt beter te zijn in woonomgevingen met meer groen in een straal van 1 km vanaf het huis. De sterkste relatie is die tussen het gebrek aan groen en angststoornissen en depressies, vooral bij kinderen en mensen met een sociaal-economisch lagere status. De komende jaren zijn meer mensen dan ooit op zoek naar rust, ruimte, groen, natuur en erfgoed. Naar een schone en veilige omgeving met bewegingsruimte. De coronacrisis heeft een extreme toename laten zien in de behoefte aan groen dicht bij huis. Het programma Natuur en Samenleving is daarom bezig om met andere partners (te weten Nature for Health en IVN) een project van en voor Brabanders op te zetten. De term wederkerigheid krijgt in dit project betekenis.

■ Nieuwe financieringsbronnen

De leefomgeving vergroenen en burgers betrekken kosten geld. Vaak zijn overheidsmiddelen ontoereikend. Burgers worden uitgenodigd om (onder begeleiding) een crowdfundingcampagne op te zetten voor hun groene initiatief en organiseren daarmee veel maatschappelijk geld. De provincie jaagt zulke initiatieven aan en ondersteunt ze met een bescheiden bijdrage. Interessant is om te onderzoeken hoe private partners zelf meer mee kunnen bouwen en investeren in een groen en duurzaam Brabant. Wat zijn de belangrijkste factoren die bedrijven over de streep trekken? Wat maakt dat bedrijven willen kiezen voor de natuur? Wat hopen zij dat het oplevert? Wat zijn 'dealbreakers'? En misschien bieden deze bedrijven óók kansen om meer vrijwilligers te activeren voor de diverse natuurorganisaties.



■ Opzetten (gebiedsgerichte) hulpstructuren initiatiefnemers

We verkennen hoe we de ondersteuning bij natuurinitiatieven kunnen verbeteren.



Voorbeeld: Schoolpleinen van de toekomst

In Brabant hebben we al meer dan 250 schoolpleinen van de toekomst weten te realiseren. Zoals zo vaak is samenwerking essentieel gebleken: elkaar in kracht zetten vanuit eigen verantwoordelijkheid.

De gezonde ontwikkeling van kinderen staat onder druk, de kwaliteit van onderwijs kan beter en de kinderen hebben een verminderde band met en kennis over natuur. Daarnaast vragen klimaatverandering en biodiversiteitsverlies om een andere inrichting van het schoolplein: met minder tegels en meer ruimte voor natuur. Zo ontstond het idee om Brabantse schoolpleinen te veranderen in groene oases. De provincie Noord-Brabant, Brabantse waterschappen, Jong Leren Eten, Prins Bernhard Cultuurfonds en andere partners legden kennis, kunde en geld bij elkaar voor de ontwikkeling van groene, klimaatadaptieve schoolpleinen. Leerlingen, leraren, ouders, omwonenden, buurtgenoten, gemeenten en bedrijfsleven gingen aan de slag.

Inmiddels zijn 259 schoolpleinen in heel Brabant omgevormd tot groene buitenspeelplaatsen waar kinderen buiten spelen en leren. De schoolpleinen van de toekomst laten leerlingen beleven wat het betekent om buiten te zijn. Opgroeien in de natuur is gezond en daagt je uit om creatief te spelen. In het groen leer je waar je eten vandaan komt en waarom water belangrijk is voor alle leven. Buiten ervaar je welke invloed een veranderend klimaat heeft en hoe je daarop kunt inspelen. Dit maakt de kinderen niet alleen nu gezonder en gelukkig, het maakt hen ook duurzame beslissers in de toekomst. Het is het begin van een andere manier van denken. Een manier om anders te kijken naar spelen en opgroeien.

08. SAMEN WERKEN AAN UITVOERING



In de voorgaande hoofdstukken hebben we onze ambities en doelen voor de Brabantse natuur beschreven. In de uitvoeringsagenda werken we uit hoe we uitvoering gaan geven aan dit beleidskader, de Brabantse Omgevingsvisie en de Brabantse opgaven. We beschrijven daarin wat de rollen, verantwoordelijkheden en bevoegdheden van de provincie en de verschillende partners zijn. De opdracht die we mede vanuit de Omgevingsvisie, de Omgevingswet en maatschappelijke ontwikkelingen meekrijgen is ondubbelzinnig: we werken vanuit de éénoverheidgedachte! Dit vraagt om afstemming tussen overheidslagen en verschillende overheidsambities. En het vraagt om afstemming en samenwerking met maatschappelijke partners en met de samenleving.

8.1 SAMEN WERKEN AAN GROENE OPGAVEN

Het natuurherstel in de Natura 2000-gebieden, water- en bodemherstel, het afronden van het natuurnetwerk, het realiseren van meer en beter bos en het verbeteren van de biodiversiteit doen we samen met terreinbeheerders, waterschappen, gemeentes, agrarische ondernemers, particulieren en andere initiatiefnemers die ook een substantiële bijdrage leveren. De aanpak via de gebiedsgerichte aanpak Water-Natuur-Landbouw gaan we continueren. Maar we gaan ook verkennen in welke andere gebieden we vanuit meerdere belangen en ambities willen werken. Hierbij is het streven gericht op het, waar mogelijk, ontschotten van middelen, het afstemmen van procedures en het integraal faciliteren en (soms ook actief) ondersteunen van gebiedsprocessen. We sluiten aan bij en spelen in op de landelijke ontwikkelingen zoals het Nationaal Programma Landelijk Gebied en Transitiefonds.

In het kader van de Wet stikstofreductie en natuurverbetering wordt door de provincie in de periode tot 1 juli 2023 een gebiedsplan opgesteld. In het gebiedsplan zullen de huidige situatie en de te verwachten ontwikkeling worden geschetst voor de stikstofreductie en de instandhoudingsdoelstellingen

voor de Natura 2000-gebieden. Met de gebiedsgerichte aanpak werken provincies samen met het Rijk en gebiedspartners aan het terugdringen van de stikstofbelasting in de Natura 2000-gebieden. De aanpak verschilt per gebied, want elk gebied is anders.

Groenblauwe gebiedsgerichte aanpak (GGA)

De GGA helpt ons op weg naar een Brabant waarin zowel de condities voor de natuur (voldoende schoon water, schone lucht, gezonde bodem, minder stikstof) als de landbouw goed zijn. We leggen de verbinding met andere ruimtelijke opgaven - zoals woningbouw, bedrijventerreinen, infrastructuur en de energietransitie. Daarvoor zoeken we samen met de andere programma's binnen de provincie, waterschappen, terrein beherende organisaties, agrarische sector, gemeenten en andere belanghebbenden naar samenhangende (middel) langetermijnoplossingen die bijdragen aan natuurherstel en een duurzaam perspectief voor het landelijk gebied. In de GGA-gebieden kijken de partners niet alleen in de natuurgebieden en de directe omgeving, maar ook in een ruimere randzone eromheen. Juist in deze randzones liggen kansen voor win-winoplossingen die de komende decennia het verschil kunnen maken.

In het uitvoeringsprogramma volgt hoe we de samenwerking willen invullen en verkennen we welke gebieden in het kader van natuur extra aandacht behoeven. Hierbij is het streven gericht op het, waar mogelijk, ontschotten van middelen, het afstemmen van procedures en het integraal faciliteren en (soms ook actief) ondersteunen van gebiedsprocessen. Bij de start van een GGA worden er afspraken gemaakt over de rollen en de verantwoordelijkheden van de betrokken partners, de werkwijzen, de beschikbare middelen en de omgang met risico's. Dit wordt vastgelegd in overeenkomsten tussen betrokken partijen.

VIJF PROGRAMMA'S EN TIEN GROENE EN BLAUWE DOELEN



Werken aan het Brabantse natuurnetwerk

Met onze manifestpartners werken we al jarenlang aan een ambitieuze natuuropgave. Het gaat om een gezamenlijke opgave: agrariërs, grondeigenaren, terreinbeheerders, waterschappen en gemeenten leveren een substantiële bijdrage aan het realiseren van het Natuurnetwerk Brabant.

We gaan door met de realisatie van het Brabants natuurnetwerk met de inzet van het Groen Ontwikkelfonds Brabant (GOB) en we kijken of verbreding van die opdracht wenselijk en noodzakelijk is. De partners van het Groen Ontwikkelfonds hebben een gezamenlijke werkeenheid opgericht. De werkeenheid adviseert initiatiefnemers over de opzet van kansrijke projecten en ondersteunt bij het opstellen van aanvragen voor bijdragen uit het fonds.

Actieprogramma Brabants Bos

Met het Actieprogramma Brabants Bos roepen we organisaties, overheden, ondernemers en particulieren op aan de slag te gaan om meer bos en bomen aan te planten en ziek bos te herstellen. De provincie wil partijen bijeenbrengen om direct aan het werk te gaan als er mogelijkheden zijn om ambities te verwezenlijken. De rol van de provincie is coördinerend, verbindend en faciliterend. Van belang is dat elke kans en mogelijkheid om bos aan te leggen, zowel binnen als buiten het netwerk, wordt aangegrepen. Voor de grote volumes bos is voor financiering en ruimtelijke kansen een koppeling nodig met grote maatschappelijke opgaven zoals klimaat, woningbouw en transitie landbouw en energie.

Integraal samenwerken aan Brabantse opgaven

Het organiseren van een integraal perspectief is een beleidsmatige uitdaging, maar essentieel om de beoogde natuurkwaliteit en daarmee samenhangende biodiversiteit te realiseren. Dat zien we ook al terug in de verschillende provinciale beleidskaders. Vooral de koppeling met de beleidskaders landbouw en klimaat biedt kansen om het provinciale natuurbeleid te versterken. Als we de opgaven voor natuur, klimaat, water, bodem, landbouw en stikstof gezamenlijk oppakken, biedt dat mogelijkheden om de Brabantse biodiversiteit te versterken.

Dat geldt ook voor de koppeling met de verstedelijkingsopgave (Verstedelijkingsstrategie Stedelijk Brabant), de energietransitie en infrastructurele ontwikkelingen. Wat nodig is, is een breed gedragen perspectief op de ruimte, waarin oplossingen in samenhang worden geformuleerd. Aandacht voor de balans tussen economische ontwikkelingen en landschappelijke kwaliteit is in toenemende mate van belang. Ook de verantwoordelijkheid voor het Brabantse landschap dient breed binnen de provincie opgepakt en gedragen te worden.

In verbinding met de samenleving

Uit de evaluatie van het huidige beleid komt naar voren dat de provinciale ambitie om de natuur sterker te verbinden met de samenleving breed wordt gedragen. Dit vraagt erom dat we uitwerken hoe we die ambitie zo goed mogelijk realiseren en continuïteit aanbrengen. Ook moeten we onderzoeken hoe we als provincie met andere partijen deze beweging kunnen ondersteunen en hoe we te werk gaan op het gebied van samenwerking, coördinatie en de inzet van kennis en middelen.

8.2 INSTRUMENTEN

Uit de praktijk van afgelopen jaren en uit evaluaties blijkt dat we grote stappen hebben gezet en dat het beleid succesvol is geweest. Wat ook blijkt, is dat het nodig is de inzet van bestaande instrumenten te intensiveren en nieuwe instrumenten te ontwikkelen.

We hanteren een aantal principes voor opgaven en het daarvoor in te zetten instrumentarium:

- We doen het samen en van onderop (Brabantse handtekening).
- De keuze voor een instrument is afhankelijk van de specifieke opgaven, het gebied, het draagvlak bij de stakeholders en de fase waarin een gebiedsproces verkeert. Maatwerk is het uitgangspunt en we maken gebruik van alle beschikbare instrumenten uit de GGA-instrumentenkoffer.

- We verleiden en stimuleren waar dat kan en zetten uiterste middelen uit het bestaande wettelijke kader in als het moet. Dat is maatwerk per gebied. We zetten ons er, samen met de gebiedspartners, voor in om de dwingende instrumenten zo min mogelijk te gebruiken.
- We formuleren een Brabantbreed, samenhangend grondbeleid dat de beschikbaarheid van grond op de goede plaats tot doel heeft. Dat moet leiden tot het realiseren van onze bodem-, water-, klimaat-, natuur- en landbouwdoelen.
- We zoeken een evenwicht in doelbereik en doorlooptijd van gebiedsprocessen. In lopende projecten met een strakke deadline is er minder ruimte voor verbreding, dan in nog te starten gebiedsprocessen.
- We kijken hoe de provincie haar wettelijke instrumenten – verordening, beleidsregels – en bevoegdheden bij de uitvoering van de vergunningverlening, toezicht en handhaving (vth-taken) zodanig kan inzetten dat deze maximaal bijdragen aan deze opgaven.

8.3 RISICO'S EN KANSEN

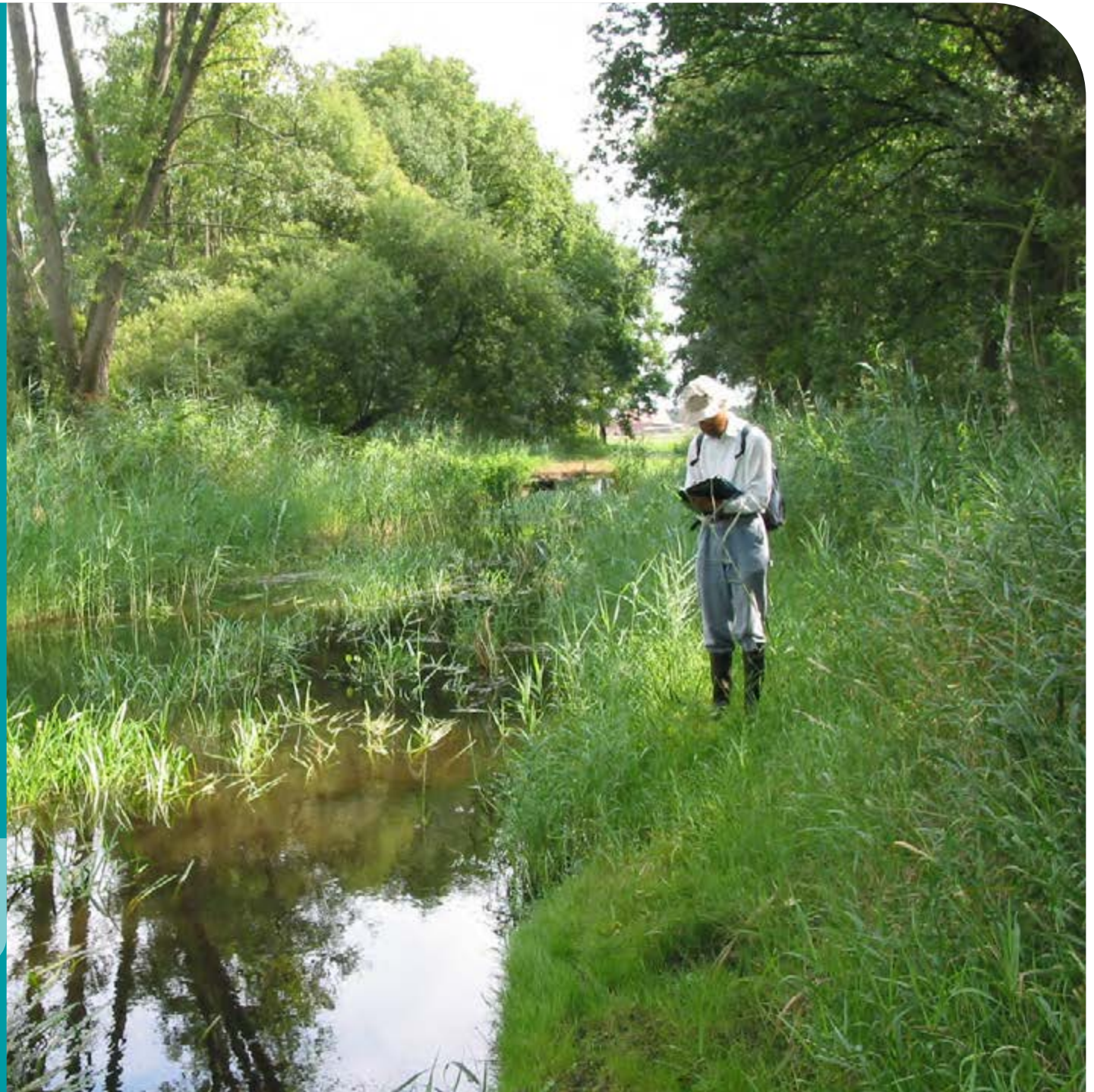
Risico's en kansen voor de uitvoering van het beleidskader:

- Niet voldoende middelen en capaciteit beschikbaar om alle ambities (kwantitatief en kwalitatief) waar te maken.
- Mogelijk kunnen niet alle gronden die nodig zijn voor het Natuurnetwerk Brabant tijdig (vóór 2028) verworven of van functie veranderd kunnen worden. Daarnaast is een risico dat niet alle gronden tijdig ingericht kunnen worden, vooral omdat er sprake is van hogere ambities en vanwege hogere marktprijzen/kosten ten opzichte van de ramingen. Of omdat partners niet tijdig hun eigen cofinancieringsmiddelen (50% van de kosten) beschikbaar hebben. Het eventueel verlengen van de termijn van de realisatie van het Natuurnetwerk Brabant naar bijvoorbeeld 2030 vergt herziening van de afspraken met Rijk/IPO in het kader van het Natuurpact.
- Er ontstaan meer controverses over hoeveel en wat voor soort natuur we kunnen en willen hebben. Er ligt een grote opgave voor de komende jaren die in een sterk gejuridificeerde omgeving moet worden uitgevoerd.
- Binnen de GGA is de samenwerking tussen de verschillende partijen geborgd. Buiten de GGA moet die nog vorm krijgen en zullen we met onze partners nadere afspraken moeten maken. De GGA-aanpak biedt meer kansen op realisatie van het volledige NNB (en EVZ's), zeker als er extra financieringsmogelijkheden zijn.
- In het landelijk coalitieakkoord wordt aanzet gegeven voor een Nationaal Programma Landelijk Gebied met een transitiefonds, waarin tot 2035 cumulatief 25 miljard euro beschikbaar komt. Het is aannemelijk dat het fonds kansen zal bieden om, onder meer door grondbeleid, de provinciale opgaven in het landelijk gebied te versnellen.
- Een landelijke grondfaciliteit kan de uitvoering van provinciale opgaven versnellen. Het Rijk verkent de mogelijkheid om zo'n faciliteit op te zetten, bijvoorbeeld in de vorm van een nationale groundbank. Het provinciale grondbeleid kan profiteren van zo'n constructie. Zo kunnen grondposities vanuit het rijk aanvullend zijn op de grondposities van de strategische provinciale groundbank. Het is daarnaast denkbaar dat grondposities van verschillende overheden onderling uitwisselbaar worden gemaakt. Dit vraagt wel goede afstemming om concurrentie en prijsopdrijvende effecten te voorkomen.

- De Brabantse Bossenstrategie kent een hoog ambitieniveau. Voor de financiering zijn we voor een groot deel afhankelijk van derde partijen en het Rijk.
- Ontheffingen en opdrachten van de provincie voor het beheer en de bestrijding van schadeveroorzakende soorten worden landelijk steeds vaker aangevochten. Rechteren zijn steeds kritischer over de onderbouwing daarvan. Het risico is dat schades daardoor toenemen en daarmee ook de tegemoetkoming door de provincie. Het breed samengestelde bestuur van de Faunabeheereenheid heeft tot taak heeft om daarvoor de onderbouwing te leveren.
- De wettelijke taak om soorten te beschermen staat op gespannen voet met het toestaan en/of het versnellen van ontwikkelingen als verduurzaming van woningen en energieopwekking. Jurisprudentie en beleidskaders zijn nog in ontwikkeling. Zij kunnen risico's vormen voor voortgang van projecten door juridische blokkade of gebrek aan ambtelijke capaciteit.



09. MONITORING EN BIJSTURING



9.1 HET BELANG VAN MONITORING

Als provincie willen we weten of ons beleid het gewenste effect heeft en of de natuuropgaven worden gerealiseerd. We willen weten of het nodig is om gedurende de looptijd van het beleidskader bij te sturen. Daarom monitoren we de effecten van het beleid. We blijven als provincie doorlopend in gesprek over het behalen van de gestelde doelen en brengen verslag uit over de voortgang. In het kort kunnen we door monitoring:

- ons natuurbeleid evalueren en kijken of middelen en instrumenten efficiënt zijn besteed en ingezet;
- de informatie geven die hoort bij onze wettelijke taken, zoals over de voortgang van het Brabantse Natuurnetwerk en de effectiviteit van herstelmaatregelen in Natura 2000-gebieden;
- veranderingen en trends opsporen die relevant zijn voor ons (natuur)beleid;
- nieuw of aanvullend natuurbeleid onderbouwen door gebieden te detecteren waar de grootste effecten van maatregelen mogen worden verwacht;
- resultaten laten zien aan onze partners en aan de Brabanders.

Monitoring is en blijft onder het nieuwe Beleidskader Natuur een essentieel onderdeel van de uitvoering en verantwoording van onze opgaven. Monitoring maakt deel uit van het beleidsproces en heeft als doel om beslissingen en keuzes te onderbouwen en waar nodig het beleid te kunnen bijsturen. Voor het einde van de beleidsperiode zullen we een complete evaluatie uitvoeren van het beleidskader. De realisatie van het Natuurnetwerk Brabant zullen we evalueren bij de einddatum, op dit moment is dat voorzien in 2027.

9.2 NAAR EEN EFFECTIEVE MONITORING

De komende jaren werken we door aan een effectieve monitoring om zo goed mogelijk aan de verschillende informatiebehoeften te voldoen. We koppelen monitoring aan het nieuwe beleid binnen de drie pijlers en de doelen die we als provincie willen behalen.

Het streven is om voor de monitoring op één plek alle data en gegevens beschikbaar te hebben. Dat maakt het mogelijk (verantwoordings)informatie te leveren. Ook krijgen we daarmee inzicht of bij de provincie alle benodigde informatie beschikbaar is of dat we nieuwe of aanvullende data en gegevens moeten verzamelen. Om hier invulling aan te geven stellen we een uitvoeringsprogramma Monitoring op. Daarbij kijken we – waar nodig – eerst nog eens goed naar het waarom van onze monitoringsactiviteiten: welke activiteiten zijn dat, voor wie doen we het, welke informatie hebben we nodig en welke aanpak is het meest effectief. Met name voor de pijlers ‘Natuurinclusief’ en ‘Brabanders voor natuur’ vraagt dat om verdere concretisering. Daarbij gaat het erom de beoogde effecten inzichtelijk en meetbaar te maken. Ook moet duidelijk kunnen worden in hoeverre de effecten bijdragen om de doelstellingen voor deze pijlers te halen. We moeten bovendien de koppeling maken met informatie uit andere programma’s. Zo kunnen we bijvoorbeeld de effecten van de transitie van de landbouw op de natuur in Brabant in beeld brengen. Dit geeft een kader en richting aan onze monitoringsactiviteiten en duidelijkheid hierover bij anderen.

We voorzien voor monitoring drie categorieën:

■ **Monitoring op prestatie**

Monitoring op al onze inspanningen, die randvoorwaardelijk zijn om natuurdoelen te realiseren.

■ **Monitoring op voortgang**

Monitoring op waar we staan met het halen van de afgesproken (eigen) kritische prestatie indicatoren (kpi's), op basis van de begroting en de prestaties van samenwerkende partijen en ondernemers en particulieren.

■ **Monitoring op kwaliteit**

Monitoring op de kwaliteit of toestand van de natuur en op effecten van maatregelen om achteruitgang van de natuur tegen te gaan, natuur in stand te houden of te verbeteren.

Goede monitoring vraagt ook wat van het data- en informatiemanagement. Dit zal daarom ook verder ontwikkeld moeten worden. Hierbij is een goede aansluiting van het programma nodig op de steeds digitaler wordende en op data gebaseerde wereld. Hetzelfde geldt voor aansluiting bij andere ontwikkelingen, waaronder die in het Gemeenschappelijk Landbouw Beleid (GLB) en de stikstofaanpak via het Landelijk Programma Natuur en het Nationaal Programma Landelijk Gebied, de invoering van de Omgevingswet, het Digitaal Stelsel Omgevingswet en de Wet Open Overheid.

In het uitvoeringsprogramma Monitoring geven we aan hoe we voor de verschillende monitoringsactiviteiten de data en gegevens inwinnen, verwerken, analyseren en interpreteren om de gewenste verantwoordingsinformatie te krijgen. Ook een aanpak ontwikkelen voor (samen)werken met data is een noodzaak om de processen verder te verbeteren. Om met data te werken, houden we ons vast aan de principes en uitgangspunten uit de Datavisie 'Digitaal Transformeren' van de provinciale organisatie. We stellen we een roadmap op om de basis voor natuurdata op orde te krijgen, waarbij we ook kijken naar nieuwe manieren van data-inwinning en innovatieve monitoringstechnieken zoals remote sensing.

9.3 MONITORING NATUURKWALITEIT VOOR PRIMAIRE TAKEN

De provincie heeft een aantal primaire taken en verantwoordelijkheden waarover zij periodiek rapporteert. Met monitoring houden we enerzijds in het oog of we onze taken uitvoeren in het gewenste tempo, anderzijds of deze taken tot de gewenste effecten leiden:

■ **Monitoring Natura 2000-gebieden.**

We moeten structureel kunnen aangeven wat in Natura 2000-gebieden de actuele staat is van zowel de aangewezen soorten als van de aangewezen habitattypen; ook moeten we kunnen aangeven hoe deze zich ontwikkelen.

■ **Monitoring Subsiestelsel Natuur- en Landschap**

Voor een groot gedeelte van het Natuurnetwerk vindt er monitoring plaats in het kader van het subsidiestelsel Natuur- en landschapsbeheer. De monitoring geeft informatie over de voorkomende vegetatie en specifieke planten- en diersoorten.

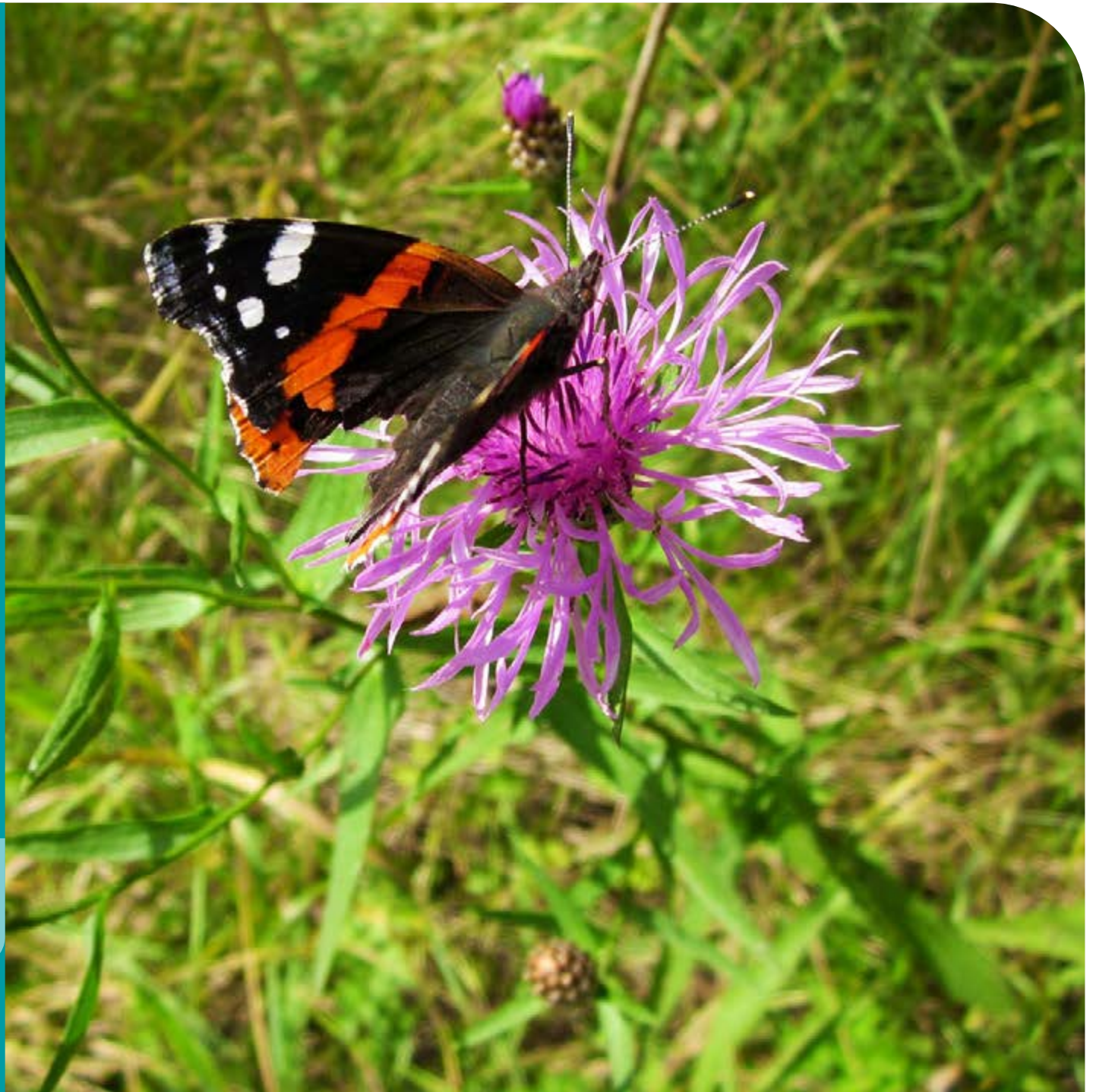
■ **Monitoring via het provinciale meetnet**

Deze monitoring maakt dat wij voor het landelijke Netwerk Ecologische Monitoring de benodigde gegevens aanleveren, dat wij de Toestand van de Brabantse Natuur vierjaarlijks (2025 en 2029) aan Provinciale Staten kunnen leveren en dat wij samen met gegevens van de agrarische collectieven de leefgebieden voor het Agrarische Natuur- en Landschapsbeheer kunnen aanwijzen.

Monitoring wordt uitgevoerd in een samenwerkingsverband van provincie, terreinbeheerders, waterschappen en onderzoeksbureaus. Buiten dit professionele netwerk bestaat er in Brabant een uitgebreid netwerk van vrijwilligers die inventarisaties uitvoeren.

Rijk, provincies en beheerders hebben samen een uniforme aanpak ontwikkeld, de Werkwijze Monitoring Beoordeling Natuurnetwerk – Natura 2000/PAS om de natuur te monitoren en de kwaliteit van de natuur te beoordelen. Dit vormt de basis om te sturen op de ambities voor het Natuurnetwerk, op prestaties en op inzet van middelen.

10. FINANCIËN



Voor de uitvoering van de wettelijke taken en ambities in het Beleidskader Natuur maken we aanspraak op de middelen van het begrotingsprogramma 04 Natuur en Milieu. Dit inclusief nog beschikbare middelen in de verschillende reserves van natuur en de middelen uit het Brabantse bestuursakkoord 2020-2023 'Samen, slagvaardig en slim'.

In onderstaande tabel is voor de pijlers uit het beleidskader opgenomen hoeveel middelen voor de periode 2023 -2030 beschikbaar zijn.

Hierbij is onderscheid gemaakt tussen wat beschikbaar is:

- in de reserves begin 2023;
- aan structurele middelen voor de periode 2023-2030;
- aan bestuursakkoordmiddelen;
- aan incidentele middelen.

Beschikbare middelen natuur Bedragen x €1 miljoen	Dekking				
	Totaal	in reserves per 1-1-2023	structurele middelen 2023-2030	bestuursakkoord middelen	incidentele middelen
Robuuste natuur	749	99	495	7	149
Brabant natuurinclusief	50	7	33	3	7
Natuur voor Brabanders	18		18		
Overig	5		5		
	822	106	551	9	156

NB: gebaseerd op de stortingen in de reserves uitgaande van de geïndexeerde bedragen per 2022 bedragen in reserve per 1-1-2023 (na verwerking mutaties BURAP 1 2022)

Beschikbare middelen

De financiële middelen voor het programma Natuur van de provincie Noord-Brabant bestaan uit geld dat via het provinciefonds beschikbaar komt en uit structurele en incidentele middelen van de provincie zelf. Voor de bekostiging van het programma maken we in de provincie Noord-Brabant gebruik van reserves. Deze hebben een egalisatiefunctie voor wisselingen van jaar tot jaar in de uitgaven voor natuur. In het geval van een reserve waarin gronden zijn opgenomen, hebben ze ook een bufferfunctie. De reserves en fondsen voor het programma Natuur zijn:

- reserve Natuurbeheer en Ontwikkeling;
- reserve Natuur en Landschapsbeleid;
- Groen Ontwikkelfonds Brabant.

De reserves worden gevoed vanuit het provinciefonds en de provinciale begroting.

Het Groen Ontwikkelfonds Brabant (GOB) bevat de zogenoemde Essent-gelden. Voor de inzet van deze middelen heeft PS voorwaarden vastgelegd in de Ukpunten Investeringsagenda omdat deze een 'revolverend karakter' moeten hebben. In de tabel is het restant van deze middelen per 1 januari 2023 onder de incidentele middelen opgenomen.

Incidentele middelen

De incidentele middelen betreffen met name het restant van de Essent-middelen per 1 januari 2023, voor de realisatie van met name het provinciale deel van het natuurnetwerk en de ecologische verbindingzones.

Ook zijn hierin de extra middelen opgenomen die vanuit het Rijk komen voor het landelijke uitvoeringsprogramma natuur. Deze middelen zijn via een Specifieke Uitkering (SPUK) beschikbaar voor versnelling en intensivering van het natuurherstel in en om de stikstofgevoelige Natura 2000-gebieden. Dit is een aanvulling op de natuurpactafspraken. De middelen zijn tot en met 2023 toegekend en opgenomen. Voor de periode 2024 – 2030 zijn de middelen nog niet toegekend. Bij de uitvoering wordt nadrukkelijk bekeken hoe optimaal gebruik kan worden gemaakt van Europese fondsen/budgetten en de immunisatieportefeuille.

Bezuiniging

Op basis van het bestuursakkoord 2020-2023 moet er op programma Natuur met ingang van 2024 jaarlijks €10 miljoen structureel worden bezuinigd; vanaf 2025 is dat €10,4 miljoen. Deze bezuiniging komt voor de totale periode uit op een bedrag van €72,4 miljoen.

OVERZICHT BEGRIPPEN

Agrarisch natuur- en landschapsbeheer

Beheer op landbouwgrond ter bevordering van natuur en/of landschap in het landelijk gebied, inclusief waterkwaliteit.

Beheerplan

In een Natura 2000-beheerplan wordt vastgelegd waar, op welke wijze en wanneer de doelen voor een gebied gehaald worden. Het kan zowel gaan om maatregelen in het gebied zelf als om maatregelen erbuiten. Die maatregelen zijn noodzakelijk om de habitattypen en leefgebieden van soorten in het gebied te behouden en te herstellen.

Biobased

Biobased materialen zijn materialen die afkomstig zijn uit de levende natuur, grondstoffen uit veeteelt, tuin-, land- en bosbouw en materialen die tijdens de levensduur van een gebouw opnieuw kunnen groeien.

Biodiversiteit

De graad van verscheidenheid of variatie aan levensvormen (bijvoorbeeld soorten en genen) binnen een gegeven ecosysteem.

Brabantse Ontwikkelaanpak Stikstof

De drie hoofdonderdelen van de Brabantse Ontwikkelaanpak Stikstof zijn het sterker maken van de natuur, het verminderen van stikstofuitstoot en het helpen mogelijk maken van economische en maatschappelijke ontwikkelingen.

BrUG

Brabant Uitnodigend Groen. Provinciale natuur- en landschapsvisie 2012-2022.

Carbon credit

Een carbon credit staat voor een bepaalde hoeveelheid vastgelegde koolstof.

CO₂-vastlegging

CO₂ wordt in natuurgebieden vastgelegd als koolstof; niet alleen in bossen, maar ook in andere natuurtypen.

Groenblauwe gebiedsgerichte aanpak (GGA)

De groenblauwe gebiedsgerichte aanpak moet ons op weg helpen naar een Brabant waarin zowel de condities voor de natuur (voldoende schoon water, schone lucht, gezonde bodem, minder stikstof) als de landbouw goed zijn. Hierbij werken de provincie en haar partners niet alleen in de natuurgebieden en de directe omgeving, maar juist ook in het bredere overgangszone eromheen. Juist in deze overgangszones die grotendeels agrarisch gebruikt worden, liggen kansen voor win-win oplossingen die in de komende decennia het verschil kunnen maken.

Groen Ontwikkelfonds Brabant

Het Groen Ontwikkelfonds Brabant ondersteunt particulieren, ondernemers en overheden bij het realiseren van nieuwe natuur. Met geld, grond én kennis.

OVERZICHT BEGRIPPEN

Habitatrichtlijn

De Habitatrichtlijn is een EU-richtlijn die tot doel heeft de natuurlijke habitats en de wilde flora en fauna in stand te houden.

Habitat

Verzamelnaam voor habitattypen (bijlage I van de Habitatrichtlijn) en leefgebieden van soorten.

Houtopstand

Een zelfstandige eenheid van bomen, boomvormers, struiken, hakhout of griend, die een oppervlakte grond beslaat van 10 are of meer, of bestaat uit een rijbeplanting die meer dan 20 bomen omvat, gerekend over het totaal aantal rijen.

Instandhoudingsdoelstelling

Doelstellingen, opgenomen in een aanwijzingsbesluit van een Natura 2000-gebied, voor de instandhouding van de leefgebieden, vereist op grond van de Vogelrichtlijn of voor de instandhouding van de natuurlijke habitats of populaties in het wild levende dier- en plantensoorten, vereist op grond van de Habitatrichtlijn.

Klimaatadaptatie

Aanpassing aan klimaatverandering.

Leefgebieden

Een leefgebied is het gebied waarin alle activiteiten van een plant/dier of plant-/dierpopulatie zich afspelen.

Milieueffectrapportage en Milieueffectrapport

Dit is een procedure uit de Wet milieubeheer waarmee het milieubelang een volwaardige plaats krijgt in de besluitvorming over activiteiten met mogelijk belangrijke gevolgen voor het milieu. Een milieueffectrapport is een openbaar document waarin een voornemen, de mogelijke alternatieven en de te verwachten gevolgen voor het milieu op een systematische wijze worden beschreven.

Natura 2000

Een samenhangend netwerk van leefgebieden en soorten die van belang zijn vanuit het perspectief van de Europese Unie als geheel, ingesteld door de Europese Unie. Op die gebieden is de Vogel- en/of Habitatrichtlijn van toepassing.

Natuurinclusief

Natuurinclusief wil zeggen dat we schade aan natuur voorkomen en de mogelijkheden van natuur benutten. Daarmee voorkomen we dat onze kinderen de rekening gepresenteerd krijgen van het verlies van natuur.

Natuurnetwerk Brabant (NNB)

Een samenhangend netwerk van bestaande en nieuw aan te leggen natuurgebieden in Brabant.

Vogelrichtlijn

De Vogelrichtlijn is een EU-richtlijn die tot doel heeft om alle natuurlijk in het wild levende vogelsoorten op het grondgebied van de Europese Unie te beschermen, inclusief en in het bijzonder de leefgebieden van kwetsbare en bedreigde soorten.

DE ROUTE NAAR HET BELEIDSKADER NATUUR 2030

Onze gesprekspartners en de participatiemomenten vanaf de startnotitie



Dit is een uitgave van:

Provincie Noord-Brabant

Postbus 90151

Brabantlaan 1

5200 MC 's-Hertogenbosch

www.brabant.nl

Mei 2022

