

Notitie Reikwijdte en Detailniveau voor het Brabants Programma Landelijk Gebied

Provincie Noord-Brabant

Datum

September 2023



Inhoud

1. Inleiding	3
1.1 Milieueffectrapportage voor het Brabants Programma Landelijk Gebied	3
1.2 Waarom een milieueffectrapportage?	5
1.3 Leeswijzer	6
2. Het Brabants Programma Landelijk Gebied	8
2.1 Waarom het BPLG?	8
2.2 De doelen van het BPLG	9
2.2.1 Nationale ambitie en doelen	9
2.2.2 Brabantse ambitie en doelen.....	11
2.2.3 Uitwerking Brabantse ambitie en doelen.....	12
2.2.4 Prioritering doelen en ontwikkelstrategie BPLG	16
2.2.5 Samenhang met doelen ander Brabants beleid.....	18
2.3 Het ruimtelijk ontwikkelperspectief	20
2.3.1 Water en bodem sturend voor ruimtegebruik door herstel van water- en bodemsysteem	21
2.3.2 Versterking van natuurgebieden	24
2.3.3 Versterking perspectief voor duurzame landbouw	25
2.4 Relatie met andere plannen en programma's	28
2.4.1 Relatie met rijksprogramma's	28
2.4.2 Relatie met provinciale plannen en programma's	29
3. De oplossingsrichtingen voor het Brabants landelijk gebied.....	32
3.1 Het voornemen	32
3.2 Te onderzoeken alternatieven en varianten	35
4. Beoordelingskader en methodiek	38
4.1 Doelbereik	38
4.2 Beoordelingskader 'Rad van de Leefomgeving'	39
4.3 Het Rad en het BPLG.....	39
4.4 Detailniveau	42
4.5 Inhoud van het milieueffectrapport.....	43

5. Vervolgproces en procedure	45
5.1 Proces totstandkoming BPLG	45
5.2 Bevoegd gezag en bestuurlijke afstemming	45
5.3 Participatie / co-creatie	46
5.4 M.e.r.-procedure.....	47
Bijlage: Begrippen en afkortingen	50

1. Inleiding

Dit is de Notitie Reikwijdte en Detailniveau (NRD); de eerste stap naar het milieueffectrapport (planMER) voor het Brabants Programma Landelijk Gebied (BPLG). De NRD beschrijft wat er in het milieueffectrapport onderzocht gaat worden (de reikwijdte) en tot in welk detail. Deze notitie wordt benut om belanghebbenden te informeren en bestuursorganen en wettelijke adviseurs te raadplegen ten aanzien van reikwijdte en detailniveau van het planMER voor het BPLG. Daarnaast kan iedereen reageren op de NRD door een zienswijze in te dienen. In dit hoofdstuk is een eerste introductie gegeven van het BPLG en is beschreven waarom daarvoor een planMER wordt opgesteld. Tot slot vindt u in dit hoofdstuk de leeswijzer voor deze NRD.

1.1 Milieueffectrapportage voor het Brabants Programma Landelijk Gebied

Het Nationaal en Brabants Programma Landelijk Gebied

In het Nationaal Programma Landelijk Gebied (NPLG) wordt ingezet op een samenhangende aanpak van de doelen voor natuur, water en klimaat (broeikasgasreductie) in het landelijk gebied. Ingestoken wordt op een gezamenlijke aanpak door het Rijk en de provincies. Op nationaal niveau leidt dat tot een NPLG met landelijke keuzes en maatregelen, op provinciaal niveau vindt vertaling plaats naar provinciale gebiedsprogramma's zoals het BPLG.

De provinciale gebiedsprogramma's geven gezamenlijk invulling aan de internationale verplichtingen voor natuurherstel en stikstofreductie:

1. Vogel- en Habitatrichtlijn (VHR);
2. Wet Stikstofreductie en natuurverbetering (Wsn);
3. Kaderrichtlijn Water (KRW);
4. Europese Klimaatwet;
5. Europese landgebruik-verordening (LULUCF).

Met het vaststellen door Gedeputeerde Staten van het Plan van Aanpak voor het BPLG op 24 januari 2023 is de context en de aanpak voor het BPLG op hoofdlijnen beschreven. Het Plan van Aanpak is in december 2022 en januari 2023 gepresenteerd tijdens de regionale ontwikkeldagen en op 2 februari 2023 besproken met de Brabantse partners op een 1^e Brabantbrede sessie over het BPLG.

In maart 2023 is de Houtskoolschets BPLG gepubliceerd waarin de eerste richtingen voor de koers voor Brabant zijn geschetst. Zo zijn de ambities, nationale en provinciale doelen, de voorlopige ontwikkelstrategie en samenwerkingsprincipes beschreven. Ook bevat de Houtskoolschets een open agenda als uitnodiging tot gezamenlijke uitwerking van het Ruimtelijk ontwikkelperspectief, de maatregelenpakketten en de uitvoering. Deze aanpak had tot doel om de 1^e versie van het provinciaal gebiedsprogramma voor Noord-Brabant (het BPLG) op 1 juli 2023 aan te bieden aan het Rijk.

Aanbod BPLG juli 2023

De deadline van juli 2023 heeft de provincie Noord-Brabant voor een dilemma gesteld: aan de ene kant heeft de provincie de maanden daarvoor, in samenwerking met partners, voortvarend doorgewerkt aan het opstellen van een ontwerp-BPLG op basis van de op 14 maart 2023 door GS vastgestelde Houtskoolschets. Ook dekt het bestaande provinciale beleid – met de beleidskaders Natuur 2030, Landbouw en Voedsel 2030, de Brabantse Ontwikkelaanpak Stikstof en het Regionaal Water- en Bodemprogramma (RWP) voor een aanzienlijk deel de opgave van het NPLG.

Aan de andere kant ontbreekt een aantal cruciale, richtinggevende bouwstenen die van belang zijn voor de verdere uitwerking van het BPLG. Hierbij zijn nadrukkelijk te noemen: de inbreng van de nieuw gekozen Provinciale Staten, het Kabinetsplan Landbouw en ook de belangrijke inbreng van de medeoverheden, en de gebieds- en uitvoeringspartners in Brabant. Maar ook de bestuurlijke en inhoudelijke duiding van de 30% VHR-doelen en de berekeningen van het RIVM ten aanzien van stikstof spelen hierbij een rol.

De partners zijn de afgelopen maanden op hoofdlijnen geconsulteerd en geïnformeerd over de bouwstenen van het BPLG (structureerende keuzes, ruimtelijk ontwikkelperspectief, doelen en daaraan verbonden maatregelenpakketten). Echter, verscheidene brieven van partners, vanuit verschillende gelederen, laten zien dat er extra stappen nodig zijn om een 100% toetsbare versie van het BPLG met voldoende draagvlak te kunnen vaststellen.

Bron: Aanbieding eerste pakket Brabants Programma Landelijk Gebied (BPLG), provincie Noord-Brabant, 4 juli 2023¹

Eerste pakket BPLG-maatregelen

Donderdag 6 juli heeft de provincie Noord-Brabant een eerste pakket voor het BPLG¹ aan het Rijk aangeboden. Het bevat de Houtskoolschets landelijk gebied² én een pakket 'no regret'-maatregelen³ waar de provincie op korte termijn mee aan de slag wil. De Houtskoolschets BPLG is in samenwerking met natuur-, water- en landbouwpartners tot stand gekomen. Het schetst een gecombineerde aanpak van natuur-, stikstof-, water- en klimaatdoelen én de transitie van de landbouw in Brabant.

Het pakket 'no regret'-maatregelen dat is ingediend betreft effectieve maatregelen om de doelen van het NPLG te bereiken. Bovendien zijn het maatregelen waar vrijwel direct na toekenning van rijksbijdragen uit het (nationale) Transitiefonds Landelijk Gebied en Natuur mee kan worden gestart. Deze maatregelen omvatten een klein deel van de totaalopgave uit de Houtskoolschets.

¹ Zie <https://www.brabant.nl/-/media/48cb6ae7172e403193ab7027a30ce99f.pdf?la=nl>

² Zie <https://www.brabant.nl/-/media/f776bbde4abe45b3a8b1cec61cc69239.pdf?la=nl>

³ Zie <https://www.brabant.nl/-/media/3e155874e2164cbcbce8705632b67eb8e.pdf?la=nl>

Verdere uitwerking BPLG

Gedeputeerde Staten streven ernaar om in oktober een voorontwerp-BPLG vast te stellen, dat in het vierde kwartaal van 2023 aan Provinciale Staten ter bespreking wordt voorgelegd. Gelijktijdig wordt de Plan-m.e.r.-procedure gestart (zie paragraaf 1.2). Vervolgens wordt er toegewerkt naar een ontwerp-BPLG, waarbij ook de terinzagelegging kan starten volgens de m.e.r.-procedure. Ingeschat wordt dat deze stap in de eerste helft van 2024 gezet kan worden. Vervolgens kan er in de tweede helft van 2024 een definitief BPLG vastgesteld worden.

Het BPLG wordt de komende jaren in stappen verder uitgewerkt. In de eerste versie zal nog niet alles zijn uitgewerkt. Het accent zal liggen op het analyseren van de opgaven, het maken van hoofdkeuzes en het samenstellen van eerste maatregelenpakketten, mede gebaseerd op de resultaten uit de lopende gebiedsprocessen. In samenhang met de resultaten uit bestaande en nieuwe gebiedsprocessen zal het BPLG de komende jaren in stappen worden doorontwikkeld, met 2025 en 2028 als belangrijke ijkmomenten.

1.2 Waaron een milieueffectrapportage?

Het instrument milieueffectrapportage (m.e.r.) is bedoeld om het milieubelang goed te betrekken in de besluitvorming. Het is wettelijk verplicht bij zowel grote concrete projectbesluiten (project-m.e.r.) als bij grotere wettelijke voorgeschreven plannen en programma's met (mogelijk) significante milieueffecten (plan-m.e.r.). Voor het BPLG wordt de plan-m.e.r.-procedure doorlopen, waarbij een milieueffectrapport (MER) wordt opgesteld.

M.e.r.-plicht

Op basis van de te verwachten maatregelen in het BPLG is het aannemelijk dat het BPLG plan-m.e.r.-plichtig is. De provincie kiest er dan ook voor om voor het BPLG de plan-m.e.r.-procedure te doorlopen.

Of er voor het BPLG een plan-m.e.r.-plicht geldt, hangt af van de volgende vragen:

1. Is het BPLG een 'type' plan of programma dat plan-m.e.r.-plichtig is?
2. Is het BPLG kaderstellend voor de m.e.r.-beoordelingsplichtige besluiten of moet er een passende beoordeling worden gemaakt?

Ad 1)

Totdat de Omgevingswet van kracht wordt (inwerkingtreding waarschijnlijk 1 januari 2024) vigeert de Wet Milieubeheer en het Besluit-milieueffectrapportage als wettelijk kader. Het "provinciaal programma voor het landelijk gebied" komt niet expliciet voor in het vigerende Besluit-m.e.r., maar er is wel een grote overeenkomst met een thematische structuurvisie waarvoor in het huidige Besluit-m.e.r. een plan-m.e.r.-plicht geldt.

Een programma als het BPLG is al snel kaderstellend (ook al is er geen sprake van een besluit dat directe doorwerking heeft naar derden). Een programma geeft immers nog een stap concreter dan een visie aan welke maatregelen nodig zijn om doelen te bereiken en welke eventuele neveneffecten op (kunnen) treden.

In de gebiedsprogramma's worden o.a. de gebiedsplannen opgenomen, die de landelijke omgevingswaarden voor stikstof en het programma stikstofreductie en natuurverbetering uitwerken (startnotitie NPLG). De gebiedsplannen hebben een wettelijke status (art. 1.12fa van de Wet natuurbescherming). Vanwege deze wettelijke status is er sprake van een plan/programma in de zin van de Europese-richtlijn voor strategische m.e.r., wat betekent dat het BPLG in principe plan-m.e.r.-plichtig is.

Ad 2)

Op basis van de opgaven en doelen van het BPLG is er voldoende aanleiding om te stellen dat het BPLG het kader vormt voor projecten waarvoor een plan-m.e.r.-plicht of een plan-m.e.r.-beoordelingsplicht geldt. Daarbij gaat het in het bijzonder om diverse kaderstellende ontwikkeldoelen op het gebied van landbouwtransitie, landinrichtingsprojecten en het reguleren van (oppervlakte)water. Wanneer voor deze ambities en doelen een verdere concretisering komt in het BPLG, bijvoorbeeld in de vorm van het aanwijzen van (prioritaire) gebieden waarbinnen doelstellingen moeten worden behaald, is er al snel sprake van een m.e.r.-plichtige activiteit (bijv. een landinrichtingsproject). Er wordt beleid ontwikkelt waarin kaders worden opgenomen (bijv ruimere ontwikkelmogelijkheden op gewenste plekken of juist strengere op niet gewenste plekken). Als het doel is om een bepaalde activiteit (hokdieren, intensieve teelten etc.) te beëindigen of naar bepaalde gebieden te verplaatsen, dan is het wenselijk ook de positieve en bij-effecten daarvan te onderzoeken.

Tweede belangrijke aanleiding voor de plan-m.e.r.-plicht is de noodzaak tot een Passende Beoordeling bij (mogelijk) substantiële negatieve effecten op Natura2000 gebieden. Ook wanneer dit niet uit te sluiten valt. Het gaat in het BPLG om beleidswijzingen over een groot oppervlak in en om 17 Natura2000 gebieden en diverse andere stikstofgevoelige gebieden. Ook al zijn veel ingrepen en maatregelen (uiteindelijk) gericht op de doelen voor natuur (inclusief stikstofreductie), water en klimaat, dan nog kunnen ingrepen negatieve effecten hebben in andere milieucomponenten (zoals bodem, water en biodiversiteit). Negatieve (neven)effecten op Natura2000 gebieden kunnen dan ook niet op voorhand worden uitgesloten.

1.3 Leeswijzer

In het hoofdstuk 'Het Brabants Programma Landelijk Gebied' wordt toegelicht waarom het Brabants Programma Landelijk Gebied wordt opgesteld, wat de functies en doelen zijn van het BPLG en welke relatie het BPLG heeft met andere plannen en initiatieven.

Het hoofdstuk 'De oplossingsrichtingen voor het Brabants landelijk gebied' geeft verdere toelichting op de oplossingsrichtingen voor het landelijk gebied van de provincie Noord-Brabant, met de te onderzoeken alternatieven en variaties. Het hoofdstuk 'Beoordelingskader en methodiek' beschrijft hoe de effecten van het voornemen onderzocht gaat worden in het planMER. In het hoofdstuk 'Vervolgproces en procedure' komen tot slot de te volgen procedures en rollen aan bod.

2. Het Brabants Programma Landelijk Gebied

2.1 Waarom het BPLG?

Het NPLG komt voort uit de Nationale Omgevingsvisie (NOVI) en is opgenomen in het coalitieakkoord van het demissionaire kabinet Rutte-IV. Het Rijk stuurt aan de voorkant via het NPLG en vervolgens neemt de provincie – als gebiedsautoriteit voor het landelijk gebied – het voortouw over. Het NPLG werkt de kerndoelen verder uit tot (regionale) doelen (het 'wat') en structurerende keuzes (het 'hoe'). Die geven richting aan de brede gebiedsprogramma's van de provincies. De provincie werkt samen met de andere overheden en maatschappelijke partijen de maatregelen uit in gebiedsprocessen om de doelen uit het NPLG te realiseren. Afspraken worden vastgelegd in brede gebiedsprogramma's per provincie. In dit geval het BPLG. Het BPLG moet zo leiden tot een meer toekomstbestendige inrichting van het Brabants landelijk gebied⁴.

Probleemstelling

Door klimaatverandering is er een toenemende druk op de vitaliteit van het platteland en de kwaliteit van de leefomgeving en het milieu in het landelijk gebied. Daarnaast spelen in het landelijk gebied de negatieve effecten van stikstofdepositie, uitstoot van broeikasgassen, watertekorten én perioden van wateroverlast, biodiversiteitsverlies, bodemdaling, tekortschietende waterkwaliteit en verzilting een rol. Dit zorgt ervoor dat er nu en in de toekomst zonder ingrijpende maatregelen aan verschillende internationaal verplichte doelstellingen, zoals onder andere vastgelegd in de Vogel- en Habitatrichtlijn, de Kaderrichtlijn Water en de klimaatdoelstellingen, niet zal worden voldaan.

Wat wordt er in het BPLG besloten

De ambitie van het NPLG is te komen tot brede gebiedsprogramma's per provincie, inclusief de verplichte gebiedsplannen uit de Wet stikstofreductie en natuurverbetering. Deze programma's zijn provincie dekkend, voldoen minimaal aan de verplichting vanuit Programma Stikstofreductie en Natuurverbetering (PSN) én werken ook de drie kerndoelen van het NPLG verder uit (natuur, water en klimaat). Vanuit hun expertise in de gebieden legt de provincie Noord-Brabant in het BPLG de maatregelen en het instrumentarium vast om de doelstellingen te realiseren. Provincies hebben aanvullend op de kerndoelen ruimte om ook andere doelstellingen mee te nemen⁵.

Het BPLG besluit over twee zaken, te weten:

1. Het ruimtelijk ontwikkelperspectief. Hierin worden de structurerende keuzes uit het NPLG in samenhang met het bestaande beleid uitgewerkt tot een gebiedsdekkend kaartbeeld;

⁴ Het landelijk gebied is, volgens de definitie van het Sociaal en Cultureel Planbureau (SCP), heel Nederland, exclusief het stedelijk gebied en de grote wateren.

⁵ Waarvoor dan ook andere financiële middelen nodig zijn.

2. Het Brabantse maatregelenpakket. Dit betreft een samenhangend maatregelenpakket gericht op het halen van de nationale en provinciale doelen.



Figuur 2.1 Structurerende opbouw van het BPLG

2.2 De doelen van het BPLG

2.2.1 Nationale ambitie en doelen

Het kabinet wil het landelijk gebied van Nederland toekomstbestendig en integraal ontwikkelen. Er moet aan internationale verplichtingen op het gebied van natuur, water en klimaat worden voldaan. Ook wil het kabinet het bodem- en watersysteem leidend maken voor de inrichting en het gebruik van het landelijk gebied. Meer specifiek heeft het kabinet de volgende doelen benoemd in het kader van het NPLG⁶.

⁶ Ook de industrie, mobiliteit en de gebouwde omgeving moeten bijdragen aan de klimaatdoelen voor 2030. Deze maken echter geen onderdeel uit van het BPLG.

Natuur en stikstof

- 50% areaal met stikstof gevoelige habitats binnen de Natura 2000-gebieden (N2000) onder de kritische depositiewaarde (in 2025);
- 74% areaal met stikstofgevoelige habitats binnen N2000 onder de kritische depositiewaarde (in 2030);
- 30% natuurherstel Vogel- en Habitatrichtlijn (VHR) in 2030;
- Richtinggevende landelijke areaal- en kwaliteitsopgave natuur t.b.v. 30% VHR en de gunstige staat van instandhouding (gSvl);
- Areaal opgave voor nieuw bos: 37.400 ha (in 2030);
- Resterende opgave areaal voor Natuur Netwerk Nederland (NNN): 40.571 ha (in 2027);
- Hydrologische condities N2000-gebieden op orde (in 2027);
- 10% groenblauwe dooradering (in 2050), waarvan de helft in 2030.

Water

- Concentraties nutriënten (fosfaat en stikstof) in grond- en oppervlaktewaterlichamen voldoen aan wettelijke normen van de Kaderrichtlijn Water (KRW) (in 2027);
- Concentraties gewasbeschermingsmiddelen in grond- en oppervlaktewaterlichamen voldoen aan wettelijke KRW-normen (in 2027);
- Grondwaterlichamen voldoen aan de KRW-norm voor een goede kwantitatieve toestand (in 2027);
- Beleid, inrichting en beheer aangepast aan veranderend klimaat. Schade en ontvruchting door weersextremen zoveel mogelijk beperken (2050).

Klimaat

- Emissiereductieopgaven broeikasgassen voor veehouderij en akkerbouw: 5 Mton CO₂ (in 2030);
- Emissiereductieopgave methaan voor veehouderij en akkerbouw: minimaal 3,82 Mton CO₂ (in 2030);
- Koolstofvastlegging in bomen/bos/natuur: 0,4 – 0,8 Mton CO₂ (in 2030) (te realiseren via bossenstrategie);
- Koolstofvastlegging in landbouwbodems: 0,5 Mton CO₂ (in 2030).

Agrarisch perspectief

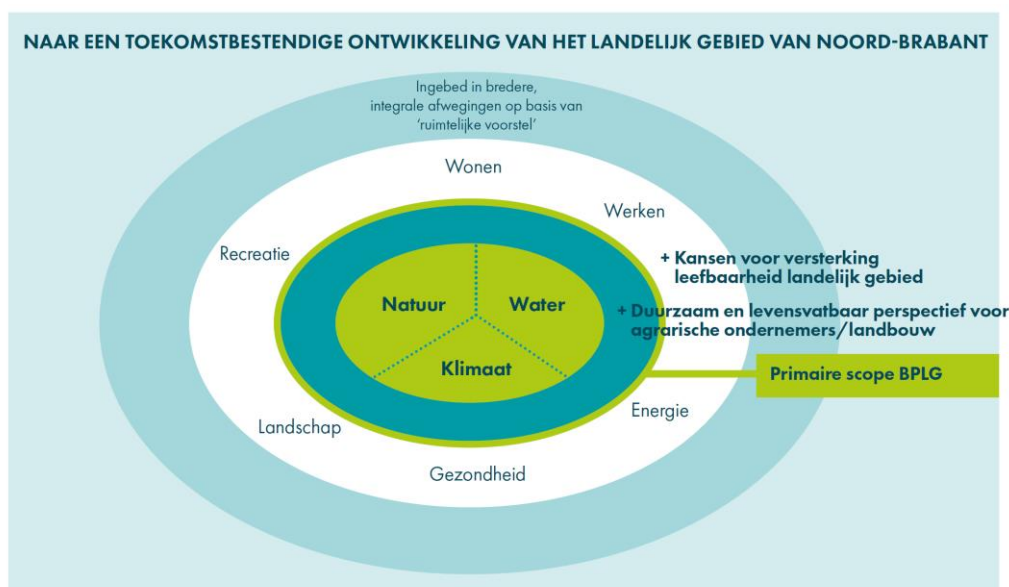
Het perspectief voor agrarische ondernemers is een belangrijk onderdeel van de toekomst van het landelijk gebied in Nederland. In de brief van 25 november 2022 over de toekomst van de landbouw gaat het Rijk nader in op het beeld van de ontwikkeling van het landbouwperspectief. Het kabinet heeft met vele betrokken partners gewerkt aan een landbouwakkoord om met afspraken richting en invulling te geven aan dit perspectief. De onderhandelingen over dit landbouwakkoord zijn echter vastgelopen.

Het kabinet heeft kort daarna aangegeven te werken aan een eigen beleidsvisie op de toekomst van de agrarische sector. Daarbij zou het conceptakkoord van 21 juni 2023 een belangrijk vertrekpunt zijn. De voortgang van het dossier is met het ontslag van het kabinet Rutte-IV op 7 juli 2023 onduidelijk geworden.

2.2.2 Brabantse ambitie en doelen

De provincie Noord-Brabant ondersteunt de ambitie en doelen van het kabinet aangezien ze aansluiten bij al bestaande ambities van de provincie, zoals bijvoorbeeld opgenomen in de Omgevingsvisie. De provincie wil een toekomstbestendige ontwikkeling van het landelijk gebied van Noord-Brabant en wil dat doen in goede onderlinge samenhang van alle doelen én samen met alle betrokken partijen. Met het BPLG streeft de provincie dan ook de volgende drie doelen na, waarbij de eerste twee de primaire scope van het BPLG vormen:

1. Realisatie van de (wettelijke) kerndoelen voor natuur, stikstof, water en klimaat (voor de landbouwopgave), conform de inzet van het NPLG;
2. Realisatie van een duurzaam en levensvatbaar perspectief voor agrarische ondernemers in Noord-Brabant;
3. Zoveel mogelijk benutten van hiermee samenhangende kansen voor versterking van de leefbaarheid van het landelijk gebied.



Figuur 2.2 De ambitie en doelen van het Brabants Programma Landelijk Gebied (BPLG)

2.2.3 Uitwerking Brabantse ambitie en doelen

Water & bodem sturend

Om de in het NPLG genoemde doelstellingen voor water en bodem te bereiken is een 'wederombouw' nodig van het water- en bodemsysteem. Dit is urgent én ingrijpend, zeker omdat veel wettelijke doelen al in 2027 gehaald moeten zijn. De opgaven, ambities en uitvoering van het BPLG moeten leiden tot een klimaatbestendig en waterrobuust Brabant dat is ingericht op het omgaan met weersextremen⁷.

Voldoende water

Brabant is te droog voor de natuur en de gebieden daaromheen, en op veel plekken ook te droog voor de landbouw. De provincie werkt toe naar een robuust water- en bodemsysteem met voldoende water. De provincie maakt het watersysteem met ruggen, flanken, beekdalen en polders robuust door een combinatie van maatregelen op het vlak van vasthouden/infiltreren, afvoer vertragen en verminderen van onttrekkingen. De verdrogingsaanpak van ruim 50.000 ha bijzondere, grondwaterafhankelijke natuur maakt onderdeel uit van de opgave.

Schoon en gezond water

De provincie geeft in het BPLG aan welke maatregelen in het landelijk gebied nodig zijn om de doelen vanuit de KRW, de Nitraatrichtlijn, de Richtlijn duurzaam gebruik van gewasbeschermingsmiddelen en de VHR te halen. De waterkwaliteitsopgave loopt wat betreft de meststoffen nitraat en fosfaat fors achter, waardoor tijdig doelbereik van de wettelijke Europese doelen (einddatum KRW is 2027) een grote uitdaging vormt. Daarbij is ook een forse inspanning nodig van het Rijk vanuit generiek beleid.

Ruimte voor water

De provincie wil 5% tot 10% van de diepste delen van het Brabantse regionale watersysteem reserveren voor waterberging. Hierdoor wordt wateroverlast als gevolg van aanhoudende regenval of piekbuien voorkomen. In deze delen is geen nieuwe bebouwing toegestaan, tenzij het niet ten koste gaat van het waterbergend vermogen.

Bodem en ondergrond

Bij de inrichting van het landelijk gebied moet de provincie ook rekening houden met ondergrondse kansen en beperkingen. Een van de belangrijke onderdelen hierin is de balans tussen het beschermen (drinkwater) en benutten (bodemenergie en geothermie) van de ondergrond.

⁷ In oktober 2023 verschijnen de nieuwe klimaatscenario's. Deze hebben mogelijk betekenis voor de opgaven, ambities en uitvoering van de 'wederombouw' van het water- en bodemsysteem.

Daarnaast is één van de sturende principes het zo min mogelijk afdekken van de bodem. Dit speelt met name bij niet grondgebonden teelten. Bij grootschalige ontwikkelingen, zoals natuur, wordt bodemverstoring door afgraving zoveel mogelijk voorkomen en grond zo veel mogelijk hoogwaardig hergebruikt. De provincie hecht groot belang aan een 'vitale bodem'. Een vitale bodem is essentieel voor alle functies in het landelijk gebied. Het gaat dan met name om het opheffen van bodemverdichting, het herstellen van de bodembiodiversiteit en het verhogen van het organisch stofgehalte.

De provincie wil ook voor de toekomst waardevolle landbouwgronden behouden. Dit doet de provincie door maatregelen uit te werken voor het beheer van landbouwgronden op het gebied van materieel, gewasbeschermingsmiddelen, nutriënten, etc.

Hoge zandgronden

De provincie wil water langer vasthouden en minder snel afvoeren. De grondwaterpeilen worden mogelijk verhoogd, met 10 cm tot 35 cm. Daardoor wordt op de hoge zandgronden verdroging bestreden. Ook grondwateronttrekkingen rond Natura 2000-gebieden worden beperkt. Daarmee wordt verdroging in deze gebieden voorkomen.

Natuur & stikstof

Stikstofreductie

De huidige (2023) oppervlakte stikstofgevoelige natuur in de provincie Noord-Brabant is 12.415 hectare⁸. Op dit moment zit 13% van de stikstofgevoelige natuur onder de kritische depositiewaarde (KDW⁹) en de prognose is dat dit oploopt tot 27% in 2030. Deze prognose geeft aan dat er een intensivering van de aanpak nodig is. De grootste herkomstbronnen zijn de landbouw en het buitenland. Voor de provincie Noord-Brabant is door het Rijk een richtinggevende emissiereductiedoelstelling voor landbouw vastgesteld op een totaal van 6.957 ton ammoniak in 2030, een daling van 42% ten opzichte van het totaal aan ammoniakemissie in 2018¹⁰.

Voor het bepalen van de totale stikstofreductieopgave in 2030 is het belangrijk te inventariseren wat er aan 'stikstofontwikkelruimte' nodig is voor het realiseren van de Brabantse ambities op economisch en maatschappelijk vlak, zoals woningbouw, industrie en infrastructuur. De benodigde ontwikkelruimte komt daarmee bovenop de richtinggevende emissiereductiedoelstelling van bijna 7 kiloton. De benodigde ontwikkelruimte zal worden vastgesteld als provinciale ambitie.

⁸ bron: Aerius Monitor M22 d.d. 26 januari

⁹ Op 31 augustus 2023 heeft de Minister voor Natuur en Stikstof aan de Tweede Kamer meegedeeld dat nieuwe KDW's zijn vastgesteld (kenmerk: DGLGS / 34545059). Van de KDW's voor de in totaal 81 stikstofgevoelige habitattypen in Nederland zijn 47 gelijk gebleven en 2 verhoogd. Voor 32 habitattypen is de nieuwe KDW lager dan de vorige. Dat wil zeggen dat 32 natuurtypen gevoeliger voor stikstof zijn dan eerder werd gedacht.

¹⁰ In de Kamerbrief van 10 februari jl. zijn ook de landelijke indicatieve reductieopgaven voor de sectoren industrie/energie en mobiliteit bekend gemaakt (respectievelijk 38% en 25% reductie tussen 2019 en 2030).

Natuurnetwerk Brabant

Het Natuurnetwerk Brabant (NNB) moet ongeveer 129.000 hectare gaan omvatten. Hiervoor moet tot en met 2027 nog ongeveer 5.760 hectare als natuur worden ingericht, waarvan ongeveer 3.400 hectare nog moet worden verworven of van functie veranderd¹¹. In 2027 is er zicht op inrichting en beheer van het totale NNB. Ecologische verbindingzones (EVZ's) zijn rond 2035 gerealiseerd of in uitvoering¹² en er zijn ontsnipperingsmaatregelen genomen rond provinciale (vaar)wegen. De afname van biodiversiteit is naar een positieve trend omgebogen.

Nieuw bos en revitalisering van bestaand bos

In 2020 is de Brabantse Bossenstrategie vastgesteld. Deze kent een stevige ambitie. Het gaat daarbij om de realisatie van 13.000 hectare nieuw bos in 2030 en 60.000 hectare revitalisatie van bestaande bossen in 2050.

Hydrologische condities N2000-gebieden

De provincie werkt toe naar een robuust water- en bodemsysteem met voldoende water voor natuur (N2000 en natte natuurparels), voor beken, kreken en rivieren. De verdrogingsaanpak van ruim 50.000 ha bijzondere, grondwaterafhankelijke natuur (alle natte natuurparels uit het Brabantse beleid kennen een wettelijke verplichting) maakt onderdeel uit van de opgave. De provincie onderzoekt op dit moment welke maatregelen er nodig zijn in de overgangsgebieden rond Natura2000 gebieden om het water- en bodemsysteem in de Natura2000 gebieden te herstellen.

Groenblauwe dooradering

In het beleidskader Natuur 2030 is opgenomen dat Brabant toewerkt naar minimaal 10% groenblauwe dooradering¹³ van het landelijk gebied in 2030. Afhankelijk van het type landschap en landgebruik verschilt de mate waarin groenblauwe dooradering wordt gerealiseerd. Binnen de overgangsgebieden en bufferzones wordt ingezet op een hoger percentage, namelijk 10-15%. Ten noorden van de scheidslijn tussen zand en klei wordt ingezet in op circa 5% dooradering. Ten zuiden van deze scheidslijn betreft dit 5-10%.

Klimaat - broeikasgassen landbouw en landgebruik

De klimaatopgave voor de veehouderij en akkerbouw in Brabant betreft 0,8 Mton CO₂-eq. Voor het BPLG is het doel om bij de uitwerking van gebiedsgerichte maatregelen zoveel mogelijk synergie te realiseren tussen doelen voor natuur, water en de klimaatopgave landbouw. Daarnaast stimuleert de provincie de vastlegging van CO₂ in landbouwbodems.

¹¹ Cijfers maart 2023

¹² Van de EVZ's moet op dit moment nog 850 ha worden gerealiseerd.

¹³ Groenblauwe dooradering bestaat onder meer uit ecologisch beheerde dijken, vaarten, waterlopen, bermen, hagen, houtwallen, lanen, drassige zones, landschapselementen en kruidenranden bij akkers.

Binnen de opgave van het klimaatakkoord voor 'landbouw en landgebruik' zit ook een opgave voor koolstofvastlegging in 'bomen, bos en natuur' die moet landen in het BPLG. Met behulp van nieuw te realiseren bos en revitalisering van bos wordt CO₂ vastgelegd.

Perspectief agrarische ondernemers

Het grootste deel van het landelijk gebied is en blijft agrarisch. In lijn met het Beleidskader Landbouw & Voedsel 2030 zet de provincie in op een agrarische sector in Noord-Brabant die zorgt voor voedselproductie, bijdraagt aan de doelen van bodem, water, biodiversiteit, natuur en klimaatadaptatie én aan de transities naar een circulaire en biobased economie, eiwittransitie en duurzame energie.

In het BPLG wordt een helder perspectief geschetst voor agrarische ondernemers. Dit doet de provincie door het bieden van duidelijkheid, het faciliteren van passende transitiepaden, het bevorderen van een reëel verdienvermogen, de ruimtelijke bescherming van geschikte / hoogproductieve landbouwgronden te onderzoeken en het bieden van milieu(emissie)ruimte.

Het gaat hierbij om:

1. Perspectief voor hoogproductieve kringlooplandbouw die past binnen het bodem- en watersysteem en is afgestemd op andere functies. Het gaat om zowel plantaardige teelten (inclusief eiwitgewassen) als dierlijke productie (duurzame veehouderij);
2. Perspectief voor extensieve, natuur- en landschapsinclusieve landbouw zoals:
 - 500 natuurinclusieve boeren in 2030;
 - 15% areaal biologische landbouw;
 - Nieuwe teelten zoals de teelt van biobased materialen ;
3. Ruimte voor eigen keuzes en ondernemerschap en ondersteuning van de transitie van agrarische bedrijven gericht op de goede ondernemer op de goede plek.

Kansen voor leefbaarheid

De provincie wil waar mogelijk de kansen voor versterking van de leefbaarheid, die kunnen ontstaan met de maatregelen voor het bereiken van bovenstaande doelen, mee nemen, op basis van de huidige provinciale beleidskaders. Bij de uitwerking van het gebiedsprogramma in de gebiedsprocessen worden deze kansen én mogelijke knelpunten in beeld gebracht.

Samenvatting nationale en provinciale doelen

In Figuur 2.3 is een samenvattend overzicht opgenomen van de nationale en Brabantse doelen en opgaven voor het BPLG. Voor een deel zullen deze nog worden aangevuld en aangescherpt. Dit geldt bijvoorbeeld voor doelen voor het herstellen van een 'vitale bodem'.

Doelen	Nationale doelen & opgaven	Brabantse doelen & opgaven (aanvullend op / ter uitwerking van nationale doelen)
Natuur & stikstof	<ul style="list-style-type: none"> 30% natuurherstel Vogel- en Habitatrictlijn (VHR), met een nationale areaal- en kwaliteitsopgave (in 2030) 50% areaal met stikstof gevoelige habitats binnen N2000 onder de kritische depositiewaarde (in 2025) 74% areaal met stikstofgevoelige habitats binnen N2000 onder de kritische depositiewaarde (in 2030) Areaal opgave voor nieuw bos: 37.400 ha. (in 2030) Resterende opgave areaal voor Natuur Netwerk Nederland (NNN): 40.571 ha. (in 2027) Hydrologische condities N2000-gebieden op orde (in 2027) 10% groenblauwe dooradering (in 2050), waarvan de helft in 2030 	<ul style="list-style-type: none"> Stikstof: een richtinggevende reductieopgave voor ammoniak van 6.957 ton voor landbouw in Noord-Brabant Natuurnetwerk Noord-Brabant (NNB): van totale omvang 129.000 ha, nog 9.000 ha te verwerven en/of nog in te richten voor 2027 Opgaven bos: a) ontwikkeling 13.000 ha bos binnen én buiten NNB, en b) 60.000 ha bestaand bos te revitaliseren Hydrologische condities op peil Groenblauwe dooradering: gemiddeld minimaal 10% groenblauwe dooradering van landelijk gebied in 2030, met hogere / lagere % afhankelijk van gebied
Water	<ul style="list-style-type: none"> Concentraties nutriënten (P en N) in grond- en oppervlakte-waterlichamen voldoen aan wettelijke normen (in 2027) Concentraties gewasbeschermingsmiddelen in grond- en oppervlakte-waterlichamen voldoen aan wettelijke normen (in 2027) Grondwaterlichamen voldoen aan de norm voor een goede kwantitatieve toestand (in 2027) Beleid, inrichting en beheer aangepast aan veranderend klimaat. Schade en ontwrichting door weersextremen zoveel mogelijk beperken (2050). 	<ul style="list-style-type: none"> Nadere afspraken over maximale hoeveelheden te onttrekken grondwater per jaar en bescherming van grondwaterkwaliteit in grondwaterbeschermingsgebieden Verhoging grondwaterpeilen met mogelijk 10 tot 50 cm op hoge zandgronden Waterberging: benutten bestaande zoekgebieden en 5 tot 10% ruimte in diepste delen watersysteem reserveren voor waterberging, met beperkingen voor nieuwbouw
Klimaat	<ul style="list-style-type: none"> Emissiereductieopgaven broeikasgassen voor veehouderij en akkerbouw: 5 Mton CO₂ (in 2030) Emissiereductieopgave methaan voor veehouderij en akkerbouw: minimaal 3,12 Mton CO₂ (in 2030) Koolstofvastlegging in bomen/bos/natuur: 0,4 – 0,8 Mton CO₂ (in 2030) (te realiseren via bossenstrategie) Koolstofvastlegging in landbouwbodems: 0,5 Mton CO₂ (in 2030) 	<ul style="list-style-type: none"> Opgave voor veehouderij en akkerbouw in Noord-Brabant: 0,8 Mton CO₂ eq. Streven naar koolstofvastlegging in 'bomen, bos en natuur', niet nader gespecificeerd voor Noord-Brabant
Perspectief agrarische ondernemers	<ul style="list-style-type: none"> Geen nationale doelen bepaald, wel richting aan gegeven in kabinetsbrieven. Nadere doelen en afspraken in Landbouwakkoord 	<ul style="list-style-type: none"> Perspectief voor hoogproductieve kringlooplandbouw passend binnen het bodem- en watersysteem Perspectief voor extensieve, natuur- en landschapsinclusieve landbouw met o.a.: 500 natuurinclusieve boeren in 2030, 15% areaal biologische landbouw en nieuwe teelten (o.a. biobased materialen) Ruimte voor eigen keuzes en ondernemerschap en ondersteuning van de transitie van agrarische bedrijven

Figuur 2.3 Samenvatting van de nationale en Brabantse doelen en opgaven

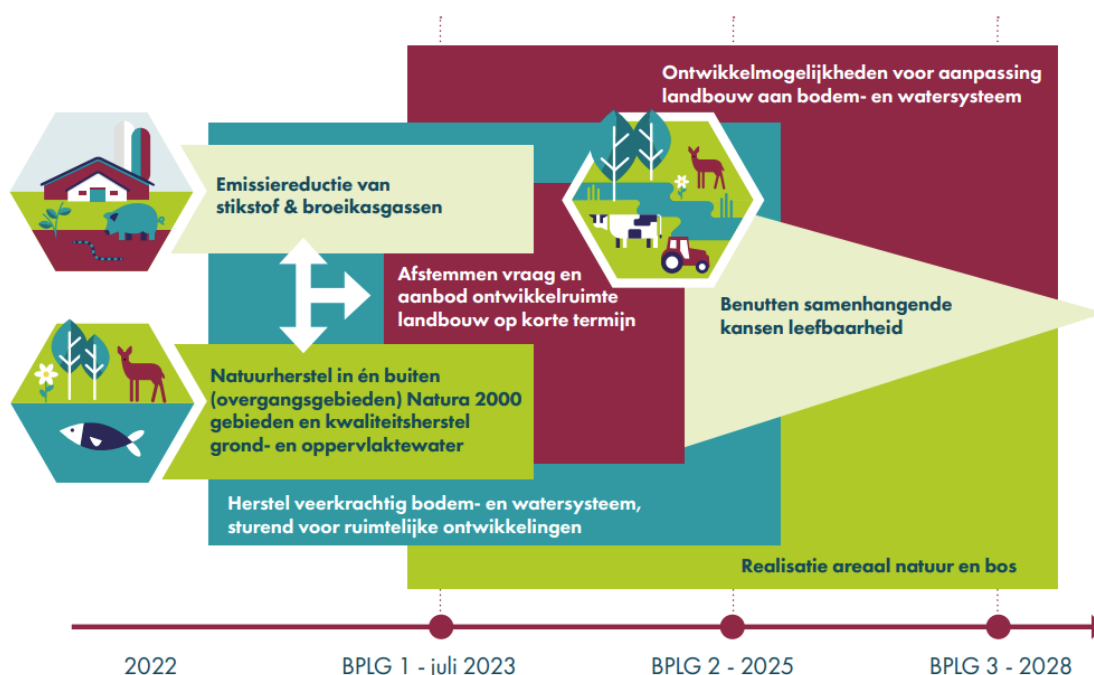
2.2.4 Prioritering doelen en ontwikkelstrategie BPLG

Niet alle doelen hebben dezelfde prioriteit. De hoogste prioriteit wordt gegeven aan de doelen die rechtstreeks voortkomen uit (inter)nationale verplichtingen en die al op korte termijn gerealiseerd moeten worden. Dit geldt zeker voor de verplichtingen die gericht zijn op het bereiken, dan wel instandhouden van een bepaalde kwaliteit of toestand van de leefomgeving. Hier wordt met name bedoeld op de instandhouding van Natura2000-gebieden (het oplossen van de stikstofproblematiek is randvoorwaardelijk voor natuurherstel), de urgente internationale verplichtingen uit de KRW (maatregelen uiterlijk 2027 uitgevoerd) en de klimaatdoelen voor broeikasgasreductie (2030). Voor internationale verplichtingen met een langere horizon (bijvoorbeeld VHR-doelen op termijn en klimaatbestendigheid in 2050) is meer tijd. Dat neemt niet weg dat ook deze opgaven omvangrijk zijn en dat extra inzet hierop nodig is. De doelen die voortvloeien uit internationale verplichtingen kunnen waar mogelijk aanvullend worden ondersteund via verplichtingen uit nationale wetgeving (bijvoorbeeld de Groenblauwe dooradering).

Op korte termijn wordt volop ingezet op emissiereductie én natuurherstel in en om N2000-gebieden. Met het maatregelenpakket moet het vereiste niveau van de staat van instandhouding van de verschillende habitats aantoonbaar worden behaald. Dit pakket vormt, samen met de maatregelen voor de Kaderrichtlijn Water, de kern van het eerste BPLG, dat in juli 2023 is gepresenteerd.

Belangrijk is dat parallel ook al wordt gewerkt aan het herstel van een veerkrachtig bodem- en watersysteem én aan afronding van een robuust natuurnetwerk. In het BPLG van 2023 wordt een eerste aanvullend pakket aan maatregelen opgenomen dat in 2025 wordt herijkt en aangevuld. De ontwikkelingsmogelijkheden voor aanpassing van de landbouw aan het bodem- en watersysteem, de intensivering van natuur en bos, en het benutten van samenhangende kansen voor de leefbaarheid worden vanaf het eerste BPLG al zo voortvarend mogelijk opgepakt om de transitie van het landelijk gebied vorm te geven.

De ontwikkelingsmogelijkheden voor aanpassing van de landbouw aan het bodem- en watersysteem, de intensivering van natuur en bos en het benutten van samenhangende kansen voor de leefbaarheid worden vanaf het eerste BPLG al zo voortvarend mogelijk aangepakt om de transitie van het landelijk gebied vorm te geven. Om de landbouw ook voor de toekomst een perspectief te kunnen geven, zullen aanpassingen in de hele keten van alle ketenpartners nodig zijn. In de beleidsvisie van het Rijk op de toekomst van de agrarische sector zullen de voorwaarden daarvoor moeten worden geschapen. In het BPLG en de herijkingen in 2025 en 2028, zal de betekenis van de voortgang hierin voor Brabant worden uitgewerkt.



Figuur 2.4 De ontwikkelstrategie voor de uitvoering van maatregelen van het BPLG

2.2.5 Samenhang met doelen ander Brabants beleid

Bestaand versus nieuw

Voor het planMER is het van belang om na te gaan welke doelen vanuit het BPLG nieuw zijn ten opzichte van het al bestaande beleid. Bestaande beleidsdoelen worden namelijk niet opnieuw getoetst in het planMER, omdat voor dit al bestaande beleid al een m.e.r.-procedure is doorlopen. Dit geldt bijvoorbeeld voor doelen vanuit de Omgevingsvisie, het Beleidskader Natuur, het Regionaal Bodem en Waterprogramma 2022-2027 en het Beleidskader Landbouw en Voedsel (inclusief de bijbehorende uitvoeringsprogramma's), die één op één over zijn genomen in het BPLG.

De volgende doelen in het BPLG zijn overgenomen uit bestaand beleid:

1. Natuur (overgenomen uit het Beleidskader Natuur 2030):
 - Natuurnetwerk Noord-Brabant (NNB) : van totale omvang 129.000 ha nog 3.400 ha te verwerven of van functie te veranderen en nog 5.760 ha in te richten, van de EVZ's nog 850ha te realiseren;
 - Opgaven bos : a) ontwikkeling 13.000 ha bos binnen én buiten NNB, en b) 60.000 ha bestaand bos te revitaliseren;
 - Hydrologische condities op peil;
 - Groenblauwe dooradering: gemiddeld minimaal 10% groenblauwe dooradering van landelijk gebied in 2030, met hogere/lagere % afhankelijk van gebied ;
2. Water (overgenomen uit het Regionaal Water- en bodemprogramma 2022-2027):
 - Voldoen aan alle KRW-doelen waarvoor de te nemen maatregelen een ruimtelijk beslag krijgen, met name voor:
 - nutriënten en gewasbeschermingsmiddelen in grond- en oppervlaktewater;
 - grondwaterkwaliteit ten behoeve van de drinkwatervoorziening (zowel ten behoeve van openbare drinkwatervoorziening als industriële winningen voor menselijke consumptie);
 - Natte Natuurparels hydrologisch op orde (KRW-verplichting): de grondwaterstanden in en rondom de 97 natte natuurparels, waaronder de Natura 2000-gebieden, zijn voldoende voor behoud en herstel van de natte natuurbeheertypen (waaronder vennen);
 - Inrichting van de beekdalen op orde (KRW-verplichting);
 - Hersteld evenwicht tussen onttrekking en aanvulling van grondwatervoorraden;
 - Beleid, inrichting en beheer aangepast aan veranderend klimaat. Schade en ontwrichting door weersextremen zoveel mogelijk beperken;
3. Perspectief agrarische ondernemers (overgenomen uit het Beleidskader Landbouw en Voedsel):
 - Perspectief voor extensieve, natuur- en landschapsinclusieve landbouw met o.a. : 500 natuurinclusieve boeren in 2030 en 15% areaal biologische landbouw en nieuwe teelten (o.a. biobased materialen).

Dit betekent dat de volgende doelen in het BPLG nieuw zijn, of een nadere uitwerking vormen van bestaande doelen:

1. Natuur en Stikstof:
 - Stikstof: een richtinggevende reductieopgave voor ammoniak van 6.957 ton voor landbouw in Noord-Brabant;
2. Water:
 - Nadere afspraken over maximale hoeveelheden te onttrekken grondwater per jaar en bescherming van grondwaterkwaliteit in grondwaterbeschermingsgebieden;
 - Verhoging grondwaterpeilen met mogelijk 10 – 50 cm op hoge zandgronden;
 - Waterberging: benutten bestaande zoekgebieden en 5 tot 10% ruimte in diepste delen watersysteem reserveren voor waterberging, met beperkingen voor nieuwbouw;
3. Klimaat:
 - Opgave voor veehouderij en akkerbouw in Noord-Brabant: 0,8 Mton CO2 eq.
 - Streven naar koolstofvastlegging in 'bomen, bos en natuur', niet nader gespecificeerd voor Noord-Brabant;
4. Perspectief agrarische ondernemers (overgenomen uit het Beleidskader Landbouw en Voedsel):
 - Perspectief voor hoogproductieve kringlooplandbouw passend binnen het bodem- en watersysteem;
 - Ruimte voor eigen keuzes en ondernemerschap en ondersteuning van de transitie van agrarische bedrijven.

Samenhang doelen ander beleid

De doelen uit het BPLG kunnen ook raken aan doelen vanuit andere provinciale beleidskaders, die geen direct raakvlak hebben met het BPLG. Door ook deze doelen te betrekken in de analyse kan gezocht worden naar kansen om de leefbaarheid van het Brabantse landelijk gebied te versterken.

Naast de eerdergenoemde Omgevingsvisie, het Beleidskader Natuur, het Regionaal Water en Bodem programma 2022-2027, en het Beleidskader Landbouw en Voedsel, gaat het daarbij om doelen vanuit:

- Beleidskader Gezondheid 2021-2030;
- Energieagenda 2019-2030;
- Beleidskader Milieu 2030;
- Beleidskader Leefomgeving 2030;
- Beleidskader Wonen en Werken;
- Levendig Brabant 2030, Integraal beleidskader cultuur, erfgoed, sport en vrije tijd;
- Beleidskader Economie 2030.

2.3 Het ruimtelijk ontwikkelperspectief

In het BPLG worden keuzes uitgewerkt die richting gaan geven aan de ruimtelijke ontwikkeling van het landelijk gebied van Brabant. Het kabinet heeft de provincies een aantal 'structureerende keuzes' meegegeven om uit te werken in de gebiedsprogramma's. De provincie Noord-Brabant werkt de structureerende keuzes van het rijk in samenhang met het bestaande beleid uit in een 'Ruimtelijk ontwikkelperspectief'. Dit perspectief bevat alle ruimtelijke uitwerkingen van het BPLG.

Structureerende keuzes van het rijk

Het rijk heeft in het Ontwikkeldocument NPLG alle provincies een aantal 'structureerende keuzes' meegegeven om ruimtelijk uit te werken in de gebiedsprogramma's. Ook de kabinetsbrief 'Water en bodem sturend' van 25 november 2022 geeft richtingen mee. De structureerende keuzes van het rijk uit beide documenten kunnen als volgt worden samengevat:

1. Overgangsgebieden rondom stikstofgevoelige Natura2000-gebieden, waarin het landgebruik en waterpeil een bijdrage moeten leveren aan natuurherstel;
2. Bufferzones langs beekdalen op hoge zandgronden;
3. Inpassing van het areaal agrarische natuur, landschapsgrond en nieuwe natuur;
4. Ruimte voor waterberging;
5. Waterbeschikbaarheid van verzilte gebieden;
6. Invulling van 10% groenblauwe dooradering;
7. Bescherming van bruikbare landbouwgrond om vruchtbare landbouwgrond te behouden voor de landbouw en voldoende grond beschikbaar te houden voor de extensiveringsopgave en agrarisch natuur- en landschapsbeheer;
8. Structureerende keuzes om water en bodem sturend te laten zijn voor de ruimtelijke ontwikkeling.

Het rijk geeft volksgezondheid, dierziekten en zoönosen¹⁴, geurhinder en fijnstof als meekoppelende structureerende keuzes mee.

Ruimtelijk ontwikkelingsperspectief - drie ontwikkelingsrichtingen van het landelijk gebied

De provincie wil de ruimtelijke transformatie van het landelijk gebied van Brabant vormgeven door drie, sterk met elkaar samenhangende ruimtelijke hoofdkeuzes:

1. Water en bodem sturend maken voor de inrichting en het gebruik van ruimte door ruimte te creëren voor herstel van het water- en bodemsysteem;
2. Versterken van natuurgebieden;
3. Perspectief bieden voor de landbouw.

¹⁴ Zoönosen zijn infecties die van dieren op mensen kunnen worden overgedragen.

2.3.1 Water en bodem sturend voor ruimtegebruik door herstel van water- en bodemsysteem

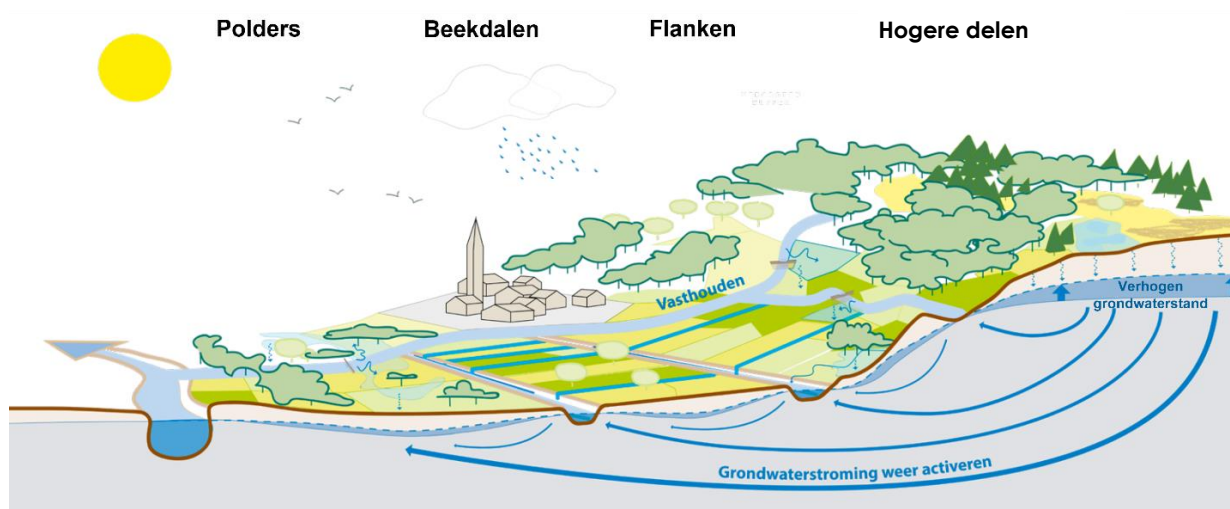
Het natuurlijke water- en bodemsysteem - de 'Brabantse watermachine' - wordt zoveel mogelijk hersteld én is zoveel mogelijk leidend voor (de keuzes in) ruimtelijke inrichting en grondgebruik voor natuur, landbouw, wonen, werken, energieopwekking, recreatie etc..

Door de nauwe samenhang van hoger en lager gelegen delen is herstel van het systeem als geheel nodig. De verwachting is dat door klimaatverandering niet alleen droogte en verdroging, maar ook hoogwaterextremen groter worden. De rivieren en beken krijgen in extreme situaties hogere piekafvoeren te verwerken.

De kwaliteit van het grond- en oppervlaktewater in onze provincie is niet op orde en ook de bodemkwaliteit is in Brabant achteruitgegaan, onder meer door het op grote schaal toelaten van het intensieve grondgebruik in de landbouw, zonder rekening te houden met de natuurlijke draagkracht van het bodem- en watersysteem. Zonder passende maatregelen gaat de kwaliteit verder achteruit.

A. Herstel natuurlijke hydrologische processen

Herstel van het water- en bodemsysteem betekent dat de natuurlijke, hydrologische processen in het samenspel tussen de hoger gelegen delen, de flanken, beekdalen en polders weer worden hersteld. Het ruimtegebruik moet aansluiten bij de ruimtelijke verschillen in kansen en beperkingen die ontstaan als het water- en bodemsysteem wordt hersteld. Hoe alles met elkaar samenhangt in een goed werkend water- en bodem systeem, is zichtbaar gemaakt in Figuur 2.5.



Figuur 2.5 Schematische verbeelding van het toekomstperspectief voor herstel van het water- en bodemsysteem in Noord-Brabant (Bron: H+N+S, 5 oktober 2022)

Hogere delen

Om het water- en bodemsysteem te herstellen, kiest de provincie op de hoge zandgronden voor een schone en structurele aanvulling van de grondwatervoorraad. Het regenwater dat op de hoge zandgronden valt, willen we in het gebied langer vasthouden en beter laten infiltreren. Het water- en bodemsysteem wordt verder ingericht op het vasthouden en infiltreren van schoon water. Voorrang wordt gegeven aan nieuwe vormen van landgebruik die een schone en structurele aanvulling van de grondwatervoorraad mogelijk maken. Aan het bestaande landgebruik worden hoge(re) kwaliteitseisen gesteld om uitspoeling van vervuilende stoffen te voorkomen.

Flanken

Op de overgang van de hoge zandgronden naar de beekdalen liggen de flanken. De flanken vormen in alles een overgangsgebied, dat zich kenmerkt door landschappelijke, ecologische en hydrologische gradiënten. Er komen drogere en nattere delen voor, er zijn delen met infiltratie en ook juist delen met kwel. Voor de flanken kiest de provincie voor hogere grondwaterstanden om meer balans te krijgen tussen toestroom en afvoer van water. Op de drogere delen ligt de nadruk op het vasthouden en infiltreren van water; waardoor in lokale laagten periodiek weer water op maaiveld komt te staan. Alleen bij piekbuien wordt overtollig hemelwater nog afgevoerd waar vasthouden niet meer mogelijk is. In de nattere delen van de flanken ligt de nadruk op het vasthouden van kwel en het vertraagd afvoeren van regenwater. Dit stelt eisen aan nieuwe inrichting en bestaand gebruik van het landelijk gebied.

Beekdalen

De beekdalen vormen de laagste natuurlijke gebieden in het Brabantse waterlandschap. Voor het herstel van het water- en bodemsysteem in de beekdalen kiest de provincie ervoor om zoveel mogelijk water in het grondwatersysteem vast te houden. Dit betekent dat in de beken en beekdalen oppervlaktewaterpeilen en grondwaterstanden zo hoog mogelijk worden gehouden. Ook wordt voldoende ruimte gecreëerd om in natte tijden afvoerpieken op te vangen en vertraagd af te voeren. Er is sprake van een natuurlijke dynamiek van water aan- en afvoer die natuur- en landschapsontwikkeling ondersteunt.

Polders

Langs de noordrand van Brabant liggen de polders, tussen de zuidelijke zandgronden en de rivieren de Maas en de Waal / Merwede. De polders blijven voor hun zoetwatervoorziening de komende decennia vooral afhankelijk van inlaat uit het hoofdwatersysteem, met een toenemende kans op perioden van inlaatbeperkingen. Het regionale systeem wordt daarom meer ingericht op het vasthouden en benutten van het toestromende kwel- en oppervlaktewater en op het bergen van piekbuien. Ook is in het regionale systeem mogelijk meer ruimte voor waterberging nodig ingeval van hoog water in de rivieren.

B. Grondwaterbeschermingsgebieden

Grondwaterbeschermingsgebieden zijn van groot belang voor de drinkwaterproductie. Voldoende beschikbaarheid en kwaliteit van het grondwater moeten in deze gebieden worden beschermd. Dit betekent dat afsluitende bodemlagen intact moeten blijven en bestaand grondwaterbeschermingsbeleid wordt uitgevoerd, zoals is vastgelegd in de Interim Omgevingsverordening. In grondwaterbeschermingsgebieden gelden al verboden of sterke beperkingen voor het gebruik van gewasbeschermingsmiddelen en mest. Ook worden boringen voor bijvoorbeeld aardwarmte verboden. Aanvullende beperkingen of verboden ten aanzien van bestrijdingsmiddelen en mest staan nog niet vast maar zijn mogelijk nodig.

C. Schoon grond- en oppervlaktewater

Overal in Noord-Brabant zijn in het water- en bodemsysteem extra inspanningen nodig voor schoon grond- en oppervlaktewater. Dit betekent dat het water zo min mogelijk wordt belast door verzilting, nutriënten, bestrijdingsmiddelen, medicijnen en andere verontreinigende stoffen. Hoewel dit voor alle watersysteemeenheden geldt, is dit het belangrijkste op de hoge gronden en in lokale laagtes in het landschap waar we meer water willen vasthouden, bergen en infiltreren. Het op de hoge gronden infiltrerend regenwater vormt immers de basis van het robuuste watersysteem.

D. Ruimte voor waterberging

Ruimte voor waterberging wordt gezocht in de bestaande zoekgebieden voor het hoofdwatersysteem en het regionale watersysteem. In de IOV zijn de gebieden opgenomen die gevoelig zijn voor wateroverlast (reserveringsgebieden waterberging) en gebieden waar gestuurde waterberging is voorzien of die van nature overstromen zoals beekdalen (regionale waterberging). Daaraan gekoppeld zijn er regels die uitvoering geven aan het beleid in het Regionaal Water en Bodem Programma 2022-2027 (RWP). De gebieden worden periodiek geactualiseerd.

E. Invloedsgebieden beregening

In de invloedsgebieden N2000 en natte natuurparels wordt beregeningsruimte bepaald op basis van draagkracht van het systeem en vergund door de waterschappen, in combinatie met instelling van onttrekkingsverboden bij droogte, gebaseerd op basis van metingen van actuele grondwaterstanden. In de invloedsgebieden beregening (ook wel beschermd gebied genoemd in de Keur van de waterschappen) is er sprake van een effect op de grondwaterstanden in N2000-gebieden als gevolg van onttrekkingen voor beregening. In heel Brabant wordt in 2027 een Bedrijfsbodem- en waterplan een voorwaarde om te mogen beregenen uit grondwater, waarbij in het BBWP maatregelen zijn vastgelegd om de sponswerking van de bodem te bevorderen, efficiënt water te gebruiken en grondwateraanvulling te verbeteren.

2.3.2 Versterking van natuurgebieden

A. Natuurnetwerk Brabant (NNB)

Het Natuurnetwerk Brabant (NNB) is een netwerk van bestaande en nieuw aan te leggen natuurgebieden die door ecologische verbindingszones met elkaar worden verbonden. Het Natuurnetwerk Brabant moet ongeveer 129.000 hectare gaan omvatten. Hiervoor moet tot en met 2027 nog circa 5.800 hectare Brabantse grond als natuur worden ingericht, waarvan circa 3.400 hectare nog moet worden verworven of van functie veranderd.

Binnen het Natuurnetwerk Brabant zijn de Natura 2000-gebieden op Europees niveau van belang vanwege hun bijzondere natuurwaarden. De provincie Noord-Brabant moet extra inzetten op het verlagen van de stikstofdepositie en hydrologisch herstel in en om de Brabantse Natura 2000 gebieden om toe te werken naar de instandhoudingsdoelen in de Natura 2000-gebieden en de doelstellingen uit de Kaderrichtlijn Water (KRW). Basis voor de maatregelen zijn de natuurdoelanalyses (NDA's) die voor elk Natura 2000-gebied begin 2023 de kwaliteit van de natuur in beeld hebben gebracht.

Natte natuurparels zijn de waterafhankelijke delen van het Natuur Netwerk Brabant die behoren tot een samenhangend complex van natuurgebieden die sterk afhankelijk zijn van hoge grondwaterstanden of kwel. Voor versterking van de biodiversiteit in en om de Natura 2000-gebieden en Natte natuurparels moeten de hydrologische condities worden verbeterd op de ruggen en flanken en in de beekdalen en polders.

B. Overgangsgebieden

Herstel van natuurwaarden in Natura 2000-gebieden, Natte natuurparels en beekdalen kan niet alleen door maatregelen te nemen binnen deze gebieden. Ook in de omgeving van deze gebieden zijn ruimtelijke keuzes en maatregelen nodig. Mogelijke maatregelen voor natuurherstel in deze overgangsgebieden zijn bijvoorbeeld hogere (grond)waterpeilen, verminderen van onttrekkingen, verminderen van drainage en vermindering van het gebruik van mest en bestrijdingsmiddelen. Deze maatregelen gaan leiden tot aanpassingen in landgebruik. De overgangszones rond Natura2000-gebieden zijn voorlopig geschat op 1.500 meter rond de N2000-gebieden, maar zullen per gebied op perceelsniveau begrensd gaan worden op basis van landschapsecologische systeemanalyses (LESA). Rondom natte natuurparels hanteert de provincie nu indicatief zones van circa 500 meter, op basis van de huidige attentiezones waterhuishouding in de Interim Omgevingsverordening (IOV). Veel natte natuurparels zijn ook N2000-gebieden, waardoor de verwachting is dat de zones groter zullen worden.

C. Brabantse bossenstrategie

In 2020 is de Brabantse Bossenstrategie vastgesteld. Het gaat daarbij om de wens tot realisatie van 13.000 hectare nieuw bos in 2030 en 60.000 hectare revitalisatie van bestaande bossen in 2050.

Een groot deel van het nieuwe bos (circa 8.000 ha) wordt gerealiseerd binnen het NNB. De overige 5.000 hectare wordt daarbuiten aangelegd. Nieuw bos en revitalisering van bestaand bos is nodig voor herstel van de biodiversiteit en voor meer CO₂-opslag. Daarnaast zorgen bossen voor aanvullende ecosysteemdiensten, zoals verbeterde waterkwaliteit (KRW), een gezond leefmilieu, versterking van de biodiversiteit, ruimte voor recreatie en een circulaire economie. Voor de bossenstrategie is, vooralsnog beperkt, financiering beschikbaar gekomen via het Actieplan Brabantse bossen (2022).

D. Groenblauwe dooradering

Groenblauwe dooradering is een opgave voor het hele Brabantse landelijk gebied en bestaat onder meer uit ecologisch beheerde dijken, vaarten, waterlopen, bermen, hagen, houtwallen, lanen, drassige zones, landschapselementen en kruidenranden bij akkers. Groenblauwe dooradering is met name op de hoge zandgronden goed te combineren met de opgave voor de bossenstrategie en op de lagere gronden met waterberging/infiltratievelden. Deze opgaven versterken elkaar. In het Beleidskader Natuur 2030 is opgenomen dat de provincie toewerkt naar minimaal 10% groenblauwe dooradering van het landelijk gebied in 2030.

2.3.3 Versterking perspectief voor duurzame landbouw

In de afgelopen decennia is in Noord-Brabant een landbouwsysteem ontstaan dat de grenzen van water, bodem en natuur overschrijdt. Om in de toekomst economisch vitaal én duurzaam te zijn, is een transitie van het landbouw- en voedselsysteem nodig. Een transitie die ook leidt tot een transformatie van het landelijk gebied van Brabant. Voor het realiseren van een goede natuurkwaliteit, waterkwaliteit en waterbeschikbaarheid is het noodzakelijk om in de hele landbouwsector emissies verder terug te dringen. In delen van het agrarisch areaal betekent dit dat aangepaste, minder intensieve vormen van agrarisch grondgebruik nodig zijn.

A. Bescherming van landbouwkundig waardevolle gronden voor de voedselproductie

Als onderdeel van de transformatie van het landelijk gebied kiest de provincie om uit te werken hoe landbouwkundig waardevolle gronden voor de voedselproductie beschermd kunnen worden. Dit zijn gronden die op basis van de bodemgeschiktheid beperkte kans hebben op opbrengstverliezen door te natte of droge omstandigheden en oude bouwlanden. Deze gronden liggen overwegend op de flanken en in de polders. De landbouwkundige waardevolle gronden worden zoveel mogelijk behouden voor vormen van hoogproductieve duurzame voedselproductie, die wordt bedreven binnen generiek gestelde kwaliteitseisen voor water, bodem, biodiversiteit en landschap. Bij de integrale afweging van concurrerende ruimteclaims worden deze waardevolle landbouwgronden zo veel mogelijk ontzien, tenzij deze functies heel goed met de hoogproductieve, duurzame landbouw kunnen worden gecombineerd.

B. Extensieve(re), nattere vormen van grondgebruik in overgangsgebieden en beekdalen

In de overgangsgebieden rond Natura 2000-gebieden, natte natuurparels en in beekdalen is ruimte voor extensieve(re), nattere vormen van grondgebruik (voedergewassen, gewassen voor biobased bouwmaterialen, graasdierhouderij, bosbouw, etc.) binnen hogere, gebiedsspecifieke kwaliteitseisen (doelvoorschriften) voor water, bodem, biodiversiteit en landschap. In deze gebieden liggen ook kansen voor functiecombinaties, bijvoorbeeld met energie, recreatie, natuur en landschap, mits het bijdraagt aan de realisatie van de opgaven.

In de beken en beekdalen wordt het water op een zo hoog mogelijk peil gehouden, met een natuurlijke dynamiek van water aan- en afvoer. Hier bestaan alleen mogelijkheden voor vormen van landbouw die binnen deze randvoorwaarden en hoge, gebiedsgerichte kwaliteitseisen kunnen worden gerealiseerd (zoals paludicultuur).

Op de hoge zandgronden kiest de provincie voor een extensivering van het grondgebruik door de landbouw. De keuzes vanuit het bodem- en watersysteem (vergroten inzijging, minder wateronttrekking en daarmee vergroten van de grondwatervoorraden) zijn hier bepalend voor de mogelijkheden voor landbouw. Dit biedt kansen voor niet-grondgebonden teelten, agroforestry en verbredingsactiviteiten.

C. Ontwikkeling bedrijfseconomische transitiepaden

Binnen de hiervoor beschreven ruimtelijke zonering voor de landbouw worden bedrijfseconomische transitiepaden ontwikkeld om agrarische ondernemers te ondersteunen in de aanpassing van hun bedrijfsvoering aan de generieke en gebiedsspecifieke kwaliteitseisen. In het BPLG zullen vijf verschillende transitiepaden worden onderscheiden: 'Hightech gesloten', 'Hightech open', 'Biologisch plus', 'Multifunctioneel' en 'Natuur & landschap'. De kansen voor de verschillende transitiepaden verschillen per gebied (zie Tabel 2.1). Er zal ondersteuning nodig zijn om ondernemers te faciliteren bij het maken van de juiste keuze en hun bedrijfsvoering af te stemmen op het ruimtegebruik van de toekomst.

Transitiepad landbouw	Toelichting	Kansrijk
Hightech gesloten	In het 'hightech gesloten' pad zijn omgevingsfactoren goed en maximaal te controleren. Er wordt gewerkt met min of meer gesloten systemen zoals stallen of kassen waarbij plant en dier beperkt in contact staan met de open omgeving. Kansen bestaan voor hoogproductieve systemen waarbij inputs (voer, mest, diergeneesmiddelen, gewasbeschermingsmiddelen, water) en outputs (planten, dieren, nevenstromen) maximaal gestuurd worden. Dit leidt tot zeer hoge efficiency, minimale emissies en goede mogelijkheden tot hergebruik van nevenstromen.	Met name op hoge gronden en in polders, mogelijk in beekdalen

Transitiepad landbouw	Toelichting	Kansrijk
Hightech open	Dit transitiepad kenmerkt zich door een sterke focus op de bodem en het sluiten van kringlopen. Zowel plant als dier kunnen in dit systeem voorkomen. Kenmerkend voor dit systeem is dat (een groot deel van) de activiteiten 'in de open lucht' plaatsvinden. Om hier te sturen op minimale emissies zijn onder andere de inzet van precisietechnieken (robots, vast rijpaden, plaats/tijd/gewasspecifieke bemesting en gewasbescherming), veredeling en genetica (bij zowel plant als dier) noodzakelijk. Mede door hoge grondprijzen en druk op de grondmarkt wordt dit pad gestuurd, naast het in stand houden van ook kapitaalsintensieve (open) teelten.	Met name op de flanken en in polders, mogelijk in beekdalen
Biologisch plus	Dit pad bouwt voor op al bestaande biologische landbouw. Zeker vanuit Europa wordt doorontwikkeling van dit pad sterk gestimuleerd. Dat biedt volop kansen al zullen ontwikkeling van vraag en aanbod belangrijk zijn. Om het onderscheidend vermogen van de biologische sector te behouden is verdere doorontwikkeling noodzakelijk, in andere paden worden namelijk elementen overgenomen vanuit deze sector. De nadruk op regeneratieve landbouw is wellicht sterk onderscheidend. Over de inzet van gentechnologie zijn in dit transitiepad nog heldere keuzes van de sector en overheid nodig.	Met name op de flanken en in polders, mogelijk sterk extensieve vormen ook in polders, beekdalen en overgangsgebieden van N2000 en Natte natuurparels
Multifunctioneel	In dit pad is de land- en tuinbouwproductie een belangrijke basis die wordt gecombineerd met andere economische nevenfuncties als zorg, recreatie en educatie. Dit pad weet een brug te slaan tussen voedselproductie, beleving van het landelijk gebied en de relatie tussen de sector en de burger/consument. Ook in en rondom stedelijk gebied biedt dit transitiepad volop kansen.	Met name op flanken, in polders en beekdalen, mogelijk op hoge gronden
Natuur- en landschapsbeheer	Boeren en tuinders in dit pad zetten beheer van natuur en landschap centraal. Uiteraard zijn daarbij landbouwkundige activiteiten noodzakelijk: van extensieve begrazing tot terrein-, maai- en wildbeheer. Er wordt samengewerkt in regionale collectieven en coöperaties.	Met name in overgangs-gebieden van N2000, beekdalen en Natte natuurparels en op de voor natuur kansrijke kwellocaties.

Tabel 2.1 Transitiepaden landbouw

2.4 Relatie met andere plannen en programma's

2.4.1 Relatie met rijksprogramma's

Hoger kader

Met de Nationale Omgevingsvisie (NOVI) is het Rijk een actievere rol gaan spelen in de ruimtelijke ordening. In het regeerakkoord zijn de ambities verhoogd en is de regie op de ruimtelijke ordening weer meer bij het Rijk gelegd. Het programma NOVEX geeft invulling aan deze voornemens en voert regie op basis van een goede interbestuurlijke samenwerking, met als concreet resultaat een gedeeld beeld van de opgaven, heldere voorwaarden en concrete uitvoeringsafspraken. Het NPLG is onderdeel van het programma NOVEX.

Relatie met andere programma's

Op nationaal niveau is er een onderscheid te maken tussen:

- Brede ruimtelijke programma's, zoals de NOVI, waar een regierol ligt voor het afstemmen van de grote ruimtelijke vraagstukken;
- Nevengeschikte plannen en programma's, zoals Kamerbrief Toekomst Landbouw van 25 november 2022 en de beleidsvisie van het Rijk op de toekomst van de agrarische sector (zie tekstkader);
- Programma's die inhoudelijk sterke samenhang vertonen en waarmee landelijk en op gebiedsniveau intensieve samenwerking nodig is, waaronder het Programma Stikstofreductie en Natuurverbetering, het Programma Natuur, Brief Water en Bodem Sturend en het beleidsprogramma klimaat;
- Programma's met ruimtelijk impact vanuit andere vraagstukken, waarmee afstemming nodig is, waaronder Programma Energiehoofdstructuur, Programma Verstedelijking en Wonen, Nationaal Milieuprogramma, Meerjarenprogramma Infrastructuur, Ruimte en Transport en het NOVEX-traject / Mooi Nederland.

Beleidsvisie Rijk op toekomst agrarische sector

Boeren hebben duidelijkheid nodig over hoe de landbouw in 2040 eruit ziet, zodat zij met rust en vertrouwen invulling kunnen geven aan de doelen op het gebied van natuur, klimaat en water. Overheid, keten en consument moeten de boer helpen duurzamer te produceren. Dat waren de uitgangspunten voor het Landbouwakkoord dat de minister van LNV samen met de landbouworganisaties en daarnaast natuurorganisaties, medeoverheden en ketenpartijen wilde afsluiten.

De onderhandelingen over het landbouwakkoord zijn vastgelopen en het proces om tot een landbouwakkoord te komen, is beëindigd. Op 5 juli 2023 is het eindverslag van de onderhandelingen gepresenteerd aan de tweede kamer. In dit verslag adviseert de voorzitter van de onderhandelingen het volgende: kabinet, maak een beknopte visie op de toekomst van de landbouw (belang, blijvers, randvoorwaarden), op basis van enkele sleutelprincipes.

Koppel daaraan een goed uitgewerkte, geannoteerde agenda en nodig gericht partijen uit om gecommiteerd invulling te geven aan de agenda. Zorg voor een doordachte structuur en werkwijze. In het verslag is dat uitgewerkt.

Het kabinet heeft kort na het stoppen van het Landbouwakkoord aangegeven te werken aan een eigen beleidsvisie op de toekomst van de agrarische sector. De voortgang van het dossier is met het ontslag van het kabinet Rutte-IV op 7 juli 2023 onduidelijk geworden.

De uitgangspunten van de NOVEX en het NPLG gelden als randvoorwaarde voor de beleidsvisie van het Rijk op de toekomst van de agrarische sector. De (landelijke) doelen uit het NPLG zijn kaderstellend voor deze beleidsvisie. De uitwerking van de doelen en structurerende keuzes in het NPLG en het vormgeven van de gebiedsprocessen is een iteratief proces, waarop de beleidsvisie van het Rijk belangrijke aanvulling geeft. Daar waar de beleidsvisie invloed heeft op de uitwerking van de structurerende keuzes uit het NPLG of het NOVEX-programma, wordt de uitwerking van de structurerende keuzes in de verdere toepassing daarvan hierop aangepast of toegevoegd.

2.4.2 Relatie met provinciale plannen en programma's

Samenhang met het 'Ruimtelijk voorstel' voor Brabant

Het BPLG richt zich op doelen voor natuur, water en klimaat in samenhang met een duurzaam en levensvatbaar perspectief voor agrarische ondernemers. Daarmee draagt het bij aan de transitie van het landelijk gebied, maar dekt het niet alle opgaven in het landelijk gebied. In het kader van het landelijke Programma NOVEX werkt de provincie aan de ontwikkeling van een 'ruimtelijk voorstel' waarin alle opgaven op het gebied van klimaat & energie, verstedelijking én landelijk gebied integraal worden afgewogen en samengebracht. Dit ruimtelijk voorstel vormt de opmaat voor aanpassing van het omgevingsbeleid en voor vervolgspraken met het Rijk. De afwegingen die in het ruimtelijk voorstel worden gemaakt en verankerd in beleid, zullen richtinggevend zijn voor het BPLG. Het BPLG vormt een belangrijke bouwsteen voor het ruimtelijk voorstel, zie Figuur 2.6.

Beide trajecten kennen echter een verschillende planning. Op 1 juli 2023 moet een toetsbaar BPLG gereed zijn waarna in de periode juli – oktober 2023 de toetsing plaats vindt. Het ruimtelijk voorstel moet in oktober 2023 gereed zijn. De provincie bekijkt samen met het Rijk hoe in de periode juli – oktober 2023 een goede afstemming tussen beide producten plaatsvindt.



Figuur 2.6 Positionering van het BPLG in relatie tot het ruimtelijk voorstel

Samenhang met de Brabantse Ontwikkelaanpak Stikstof (BOS)

In december 2020 hebben de Gedeputeerde Staten van de provincie Noord-Brabant de Brabantse Ontwikkelaanpak Stikstof 1.0 vastgesteld. De BOS beschrijft in aanvulling op het landelijke stikstofbeleid de Brabantse aanpak van de stikstofproblematiek, met een set aan provinciale generieke bronmaatregelen. In de Brabantse Ontwikkelaanpak Stikstof (BOS) is uitgegaan van een streven: 'dat in Brabant minimaal de helft van de hectares natuur in de stikstofgevoelige Natura 2000-gebieden in 2030 op een aanvaardbaar stikstofniveau komen, wat tevens betekent dat stikstof steeds minder vaak een belemmering vormt voor economische maatschappelijk ontwikkelingen' (Bron: BOS 1.0). Voor het BPLG houden we de landelijke verplichting aan als te realiseren doelstelling.

De Brabantse Ontwikkelaanpak Stikstof (BOS) wordt parallel aan het opstellen van het Brabants Programma Landelijk Gebied (BPLG) geactualiseerd tot BOS 2.0. Uitgangspunt is net als in de BOS 1.0 een evenwichtige bijdrage van alle sectoren. De noodzaak tot actualisatie komt onder meer voort uit de looptijd van de huidige BOS tot 2023. Ook hebben er sinds de vaststelling van de huidige BOS in 2020 meerdere ontwikkelingen plaatsgevonden, zoals de bekendmaking van de landelijke indicatieve restopgaven voor de sectoren industrie/energie en mobiliteit en ontwikkelingen rond de stallenmaatregel IOV, die het noodzakelijk maken om te bezien of de huidige stikstofaanpak nog voldoende is om de doelstellingen op het gebied van stikstofreductie te realiseren.

Aanpassingen in de actualisatie van de BOS zullen indien van toepassing ook opgenomen worden in het BPLG.

Droogteagenda

De verdrogingsaanpak van ruim 50.000 ha bijzondere, grondwaterafhankelijke natuur maakt onderdeel uit van de opgave van het BPLG. Uitvoering vindt plaats via onder meer de Droogteagenda die met de Brabantse partners van het Breed Bestuurlijk Grondwateroverleg is opgesteld n.a.v. het Grondwaterconvenant en het advies van de Adviescommissie Droogte Noord-Brabant 'Zonder water, geen later'.

Groenblauwe Gebiedsgerichte Aanpak (GGA)

Centraal in de Brabantse groenblauwe gebiedsgerichte aanpak staat samen de transformatie van het landelijk gebied realiseren. Dit door in en bij natuurgebieden met elkaar slimme combinaties van oplossingen te zoeken voor sterkere natuur, voldoende water met een betere kwaliteit, een goede bodem en de toekomst van de landbouw. Er zijn 17 GGA-gebieden, waarvan 14 stikstofgevoelige N2000-gebieden. In het BPLG wordt een mix van generieke en gebiedsgerichte maatregelen gegenereerd. In het eerste gebiedsprogramma worden ook de resultaten mee uit al lopende 17 GGA-gebiedsprocessen meegenomen.

3. De oplossingsrichtingen voor het Brabants landelijk gebied

Dit hoofdstuk beschrijft de oplossingsrichtingen (alternatieven) die in het MER zullen worden onderzocht op doelbereik en milieueffecten. Daarbij wordt eerst ingegaan op wat precies het voornemen is dat wordt getoetst. Vervolgens wordt ingegaan op de integrale alternatieven die in het MER behandeld zullen worden.

3.1 Het voornemen

Het NPLG geeft doelen en kaders op het gebied van natuur, bodem en water en klimaat mee aan de provincies via structurerende keuzes¹⁵. De provincie heeft deze structurerende keuzes verder uitgewerkt in een Ruimtelijk ontwikkelperspectief voor het landelijk gebied, zie paragraaf 2.3. De ruimtelijke structurerende keuzes en maatregelen die worden opgenomen in het BPLG zijn onderdeel van of vormen het ruimtelijk ontwikkelperspectief. De ruimtelijke structurerende keuzes en de maatregelen vormen samen het voornemen dat in het MER getoetst gaat worden.

Hieronder is een korte toelichting opgenomen van de ruimtelijke structurerende keuzes en maatregelen. Voor de beoordeling in het MER is het daarbij van belang om te weten wat al bestaand beleid is en wat nieuw. Realisatie van bestaande beleidsmaatregelen worden namelijk niet meegenomen in de beoordeling in het MER, omdat dit autonome ontwikkelingen zijn die ook worden gerealiseerd zonder het BPLG.

Ruimtelijk structurerende keuzes

In het BPLG worden ruimtelijke structurerende keuzes opgenomen naar aanleiding van de drie ontwikkelingsrichtingen van het landelijk gebied¹⁶, te weten:

1. Herstel van het water- en bodemsysteem - het natuurlijke, hydrologische samenspel tussen hoge gronden, flanken, beekdalen en polders - wordt sturend voor de inrichting en het gebruik van land;
2. Versterking van natuurgebieden door versnelde afronding van het Natuur Netwerk Brabant (inclusief N2000-gebieden en Natte natuurparels) en uitbreiding van ruimte voor nieuwe bossen en groenblauwe dooradering. Realisatie van het NNB is bestaand provinciaal beleid, eventuele uitbreiding niet;
3. Voorrang geven op korte termijn aan het herstel van het water- en bodemsysteem en natuurwaarden in én in de nader uit te werken overgangsgebieden rondom N2000-gebieden, Natte natuurparels en beekdalen. Overgangsgebieden rond Natura2000 gebieden vormen nieuw beleid, op basis van een structurerende keuze uit het NPLG, maar zijn in het Beleidskader Natuur ook al als wenselijke bufferzones benoemd. De overgangsgebieden rond Natte natuurparels zijn bestaand beleid, waarbij het 'tegengaan van verslechtering' al is verankerd in de IOV, maar het 'actief uitvoeren van herstelmaatregelen' niet.

¹⁵ Zie tekstkader in paragraaf 2.3 voor een toelichting op de ruimtelijk structurerende keuzes van het kabinet.

¹⁶ Zie paragraaf 2.3 voor een uitgebreidere toelichting op de ontwikkelingsrichtingen van het landelijk gebied.

Bufferzones rond beken volgt uit bestaand rijksbeleid, namelijk het addendum 7^e Nitraat Actieprogramma. De vertaling ervan kan leiden tot nieuw provinciaal beleid. Onderzocht wordt of het bestaande beleidsinstrument 'Groenblauwe mantel'¹⁷ gebruikt kan worden voor het instellen van de overgangsgebieden en bufferzones;

4. Bescherming van goede landbouwgronden voor duurzame hoogproductieve vormen van voedselproductie binnen generieke en aangescherpte kwaliteitseisen voor water, bodem, biodiversiteit en landschap. Naast extensiever agrarisch grondgebruik binnen hogere, gebiedsspecifieke kwaliteitseisen in met name de overgangsgebieden, beekdalen en op hoge zandgronden;
5. Sterkere, ruimtelijke koppeling van verschillende bedrijfseconomische transitiepaden voor agrarische ondernemers aan de kansen én beperkingen op de hogere delen, flanken, beekdalen, polders en overgangsgebieden, vanwege het herstel van water- en bodemsysteem en natuurwaarden.

Maatregelenpakket

Aanvullend op de ruimtelijke structurerende keuzes, wordt het in paragraaf 2.3 geschetste ruimtelijk ontwikkelperspectief uitgewerkt in een samenhangend maatregelenpakket, gericht op het halen van de nationale en provinciale doelen. Daarbij zijn (voorlopig) tien categorieën van maatregelen onderscheiden, zie Figuur 3.1:

1. Watersysteemmaatregelen;
2. (Hydrologische) Natuurherstelmaatregelen in én buiten Natura 2000-gebieden en Natte Natuurparels;
3. Versterking natuur- en bosareaal;
4. Versterking natuur - VHR-aanpak 30% doelbereik in 2030
5. Emissiereductie door omvorming en vrijwillige bedrijfsbeëindiging;
6. Verduurzaming van agrarisch grondgebruik;
7. Koolstofvastlegging in minerale landbouwbodems;
8. Emissiereductie door aanpassing huisvestingssysteem, managementmaatregelen en mestverwerking bij agrarische bedrijven;
9. Ondersteuning van extensivering en verduurzaming landbouw;
10. Stikstofemissiereductie door andere sectoren en uit het buitenland.

¹⁷ De 'Groenblauwe mantel' is een ruimtelijk concept rondom het Natuurnetwerk Brabant gebaseerd op waarden op het gebied van natuur en water. De Groenblauwe mantel is bestaand beleid van de provincie en is opgenomen in de IOV.



Figuur 3.1 Categorieën van maatregelen in het BPLG

Het maatregelenpakket wordt verder ingevuld in het BPLG. Daarbij worden drie typen maatregelen onderscheiden. Bij elke type maatregel verschilt de wijze waarop de provincie haar rol in de samenwerking met partners wil invullen:

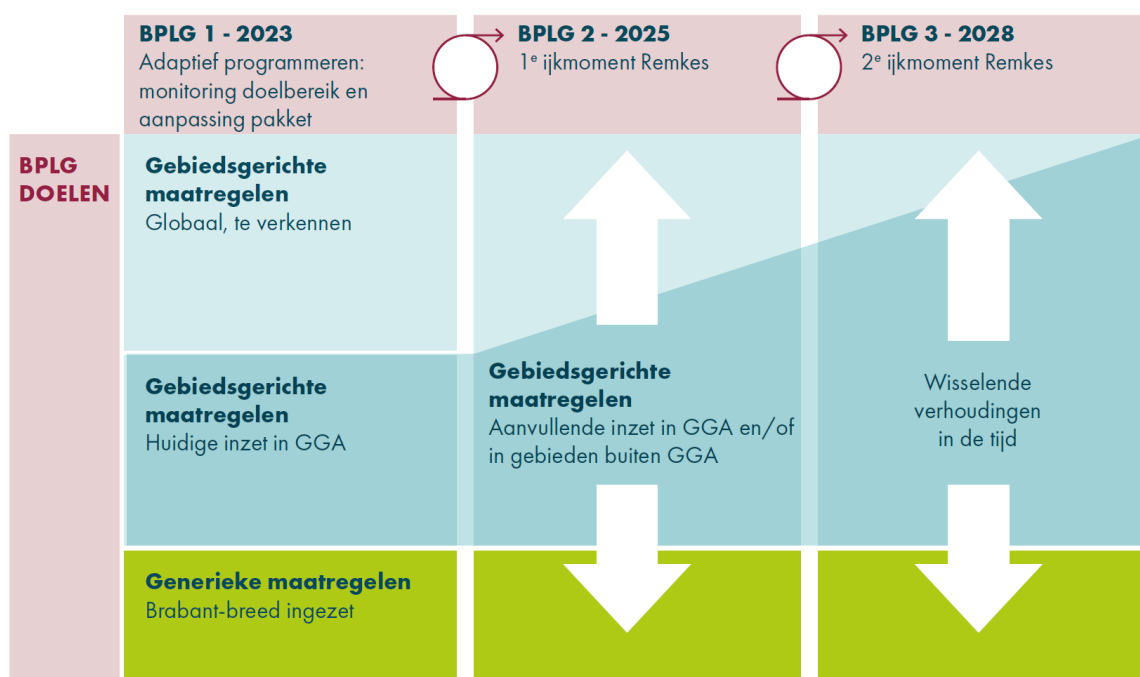
1. **Generieke maatregelen:** dit zijn maatregelen die Brabantbreed worden genomen en ingevoerd en die niet verschillen tussen gebieden (bijvoorbeeld emissie-eisen aan stalsystemen);
2. **Gebiedsgerichte uitwerkingen van generieke maatregelen:** generieke maatregelen kunnen in hun nadere uitwerking per gebied verschillen (bv. kansen in gebieden voor groenblauwe dooradering). Samen met waterschappen, gemeenten en gebiedspartners worden (onderdelen van) deze generieke maatregelen in de komende maanden en jaren gebiedsgericht uitgewerkt. Een voorbeeld is de toepassing van KRW-maatregelen bij beekinrichting;
3. **Gebiedsgerichte maatregelen:** dit zijn maatregelen die alleen in specifieke gebieden worden genomen en ingevoerd. Een voorbeeld is de bossenstrategie.

Binnen alle typen maatregelen kunnen maatregelen (deels) al in uitvoering zijn, of al snel vanaf 2024 worden uitgevoerd (als middelen vanuit het Transitiefonds beschikbaar komen). Ook kunnen eerst nog nadere verkenningen nodig zijn om bepaalde maatregelen gefaseerd aan het pakket toe te voegen.

Verschuivende verhoudingen tussen generiek en gebiedsgericht in de tijd

De verhouding tussen generieke, provinciebreed ingevoerde maatregelen en gebiedsgerichte maatregelen kan verschuiven in de tijd. In het eerste BPLG ligt het accent vooral op generieke maatregelen die ook op korte termijn kunnen worden uitgevoerd.

Naarmate de tijd vordert zal het aandeel gebiedsgerichte maatregelen toenemen, omdat meer kennis en inzichten uit de gebiedsprocessen kan worden benut (zie Figuur 3.2). De combinatie van generieke en gebiedsgerichte maatregelen zal uiteindelijk moeten zorgen voor het bereiken van de doelen. Afhankelijk van de monitoring van het doelbereik van de maatregelen zal het maatregelenpakket zich verder ontwikkelen.



Figuur 3.2 Ontwikkelpad van maatregelen in de tijd met verschuivingen in opeenvolgende versies van het BPLG

3.2 Te onderzoeken alternatieven en varianten

In deze paragraaf is een toelichting opgenomen hoe de alternatieven worden ontwikkeld die in het MER voor het BPLG onderzocht gaan worden. Omdat de inhoud van het BPLG nog in beweging is kan hier nu geen volledig uitgewerkt beeld van de alternatieven gegeven worden. Vandaar dat op hoofdlijnen is beschreven hoe de alternatieven in het MER zullen worden vormgegeven.

Bandbreedte en variatie

Het MER voor het BPLG moet de effecten van de ruimtelijke structurerende keuzes en maatregelen in beeld brengen, inclusief de effecten van de eventuele bandbreedte en variatie die daarbinnen nog mogelijk is. Om dit doel te bereiken is de ontwikkeling van te onderzoeken alternatieven van groot belang. Deze alternatieven moeten immers het gehele speelveld in beeld brengen, zodat bestuurders op basis van het MER inzicht hebben in de te maken afwegingen bij deze ruimtelijke keuzes en maatregelen. De focus ligt daarbij op de mogelijke variatie en/of bandbreedte die er is bij de toe te passen ruimtelijke keuzes en maatregelen, maar ook op de in te zetten sturingsmiddelen. Dit zijn namelijk de onderdelen van het BPLG waarvoor nog keuzes gemaakt moeten worden.

Voor de ontwikkeling van in het MER te onderzoeken alternatieven kunnen de maatregelen en ruimtelijke keuzes uit het BPLG grofweg in drie categorieën worden opgedeeld:

1. Ruimtelijke keuzes en overige maatregelen die ongewijzigd worden overgenomen uit bestaand beleid en waarvoor geen bandbreedte of mogelijke variatie aanwezig is;
2. Nieuwe ruimtelijke keuzes en overige maatregelen, of wijzigingen op c.q. nadere invulling van bestaand beleid, waarvoor **geen** bandbreedte of variatie aanwezig is in het BPLG;
3. Nieuwe ruimtelijke keuzes en overige maatregelen, of wijzigingen op c.q. nadere invulling van bestaand beleid, waarvoor **wel** een bandbreedte of variatie aanwezig is in het BPLG.

Ontwikkeling integrale alternatieven

Voor de ruimtelijke keuzes en maatregelen die vallen onder de eerste twee categorieën bevat het BPLG geen bandbreedte of variaties. Deze keuzes en maatregelen worden daarom in alle alternatieven op gelijke wijze meegenomen. Op basis van de bandbreedte en mogelijke variatie van de ruimtelijke keuzes en maatregelen die onder de derde categorie vallen, worden in het MER verschillende integrale alternatieven ontwikkeld.

Binnen de integrale alternatieven zijn verschillende 'knoppen' waaraan gedraaid kan worden:

- **Thematische invalshoek van de alternatieven.** In het MER kunnen alternatieven ontwikkeld worden die elk een bepaalde thematische invalshoek kennen. Deze thematische invalshoeken kunnen aansluiten bij de verschillende doelen die het BPLG nastreeft voor bijvoorbeeld Natuur, Water en bodem, en Klimaat, maar ook andere invalshoeken zijn denkbaar, zoals Gezonde leefomgeving (Gezondheid van de Brabanders) en/of Ruimtelijke kwaliteit;
- **Sturingsmiddelen.** De provincie heeft verschillende directe en indirecte sturingsmiddelen die ingezet kunnen worden om de gestelde doelen voor het BPLG te realiseren. Directe sturingsmiddelen worden eigenstandig door de provincie toegepast en zijn bindend. Voorbeelden van directe sturingsmiddelen zijn het stellen van normen, vergunningen, of middelvoorschriften. Indirecte sturingsmiddelen zijn stimulerende of financiële maatregelen. Door het wegnemen van bepaalde knelpunten (bijvoorbeeld op het vlak van kosten of kennis) worden actoren gestimuleerd om bepaalde wenselijke keuzes te maken. Voorbeelden van indirecte sturingsmiddelen zijn subsidies voor natuur-inclusieve landbouw of kennisontwikkeling over bodemkwaliteit. In het MER kan in de alternatieven gevarieerd worden met de verschillende sturingsmiddelen;

- **Ruimtelijke inrichting en gebruik van gronden en bebouwing.** Naast een thematische insteek of variatie in de sturingsmiddelen, kunnen de alternatieven in het MER zich ook richten op de ruimtelijke inrichting en het gebruik van de (agrarische) gronden en bebouwing. Bij de ruimtelijke inrichting (zowel binnen als buiten eventuele overgangszones rond Natura2000 gebieden) gaat het bijvoorbeeld om de ruimtelijke verdeling tussen landbouw en groen/natuur of het waterbeheer (grond- en oppervlaktewaterpeil). Bij het agrarisch grondgebruik kan onder andere gevarieerd worden met gewaskeuze, maairegime, gebruik van meststoffen, gewasbeschermingsmiddelen en veebezetting. Bij het grondgebruik voor groen/natuur is onder andere variatie mogelijk in het maai-beheer of beweiding. Variatie in het gebruik van agrarische bedrijven is te vinden in de stallen. Daarbij gaat het bijvoorbeeld om (vermindering van) de veebezetting en technische maatregelen om emissies te verminderen.

Op basis van deze 'knoppen' worden in het MER verschillende integrale alternatieven ontwikkeld en beoordeeld op hun doelbereik en effecten. Deze beoordeling vormt input voor de uitwerking van de ruimtelijke keuzes en maatregelen in het BPLG.

Referentiesituatie

De effecten van de integrale alternatieven worden in het MER vergeleken met de referentiesituatie. Dit is de toekomstige situatie voor de provincie Noord-Brabant, uitgaande van het vaststaande beleid, maar zonder de (nieuwe) ruimtelijke structurerende keuzes en maatregelen uit het BPLG. In de referentiesituatie zijn wel de onderdelen van het BPLG opgenomen die overgenomen zijn vanuit bestaand beleid.

Alternatieve insteek alternatiefontwikkeling

Mocht tijdens de verdere uitwerking van het BPLG blijken dat invulling van integrale alternatieven niet haalbaar is, bijvoorbeeld omdat er weinig tot geen variatie / bandbreedte in de ruimtelijke keuzes en maatregelen zit, wordt een andere manier van alternatiefontwikkeling toegepast in het MER. In dat geval vindt eerst een integrale beoordeling van het BPLG plaats op doelbereik en effecten. Vervolgens wordt gekeken of er doelen zijn die nog niet (geheel) behaald worden en/of er negatieve effecten op andere aspecten optreden. Op basis daarvan worden alternatieven ontwikkeld om aanvullend doelbereik te realiseren of negatieve effecten te voorkomen of verminderen. In een tweede beoordelingsstap worden deze alternatieven vervolgens beoordeeld op doelbereik en effecten. Op deze wijze kan in het MER geanticipeerd worden op de wijzigingen die nog kunnen optreden tijdens het BPLG-proces. Ook levert het MER op deze wijze waardevolle input voor de uitwerking van de ruimtelijke keuzes en maatregelen in het BPLG.

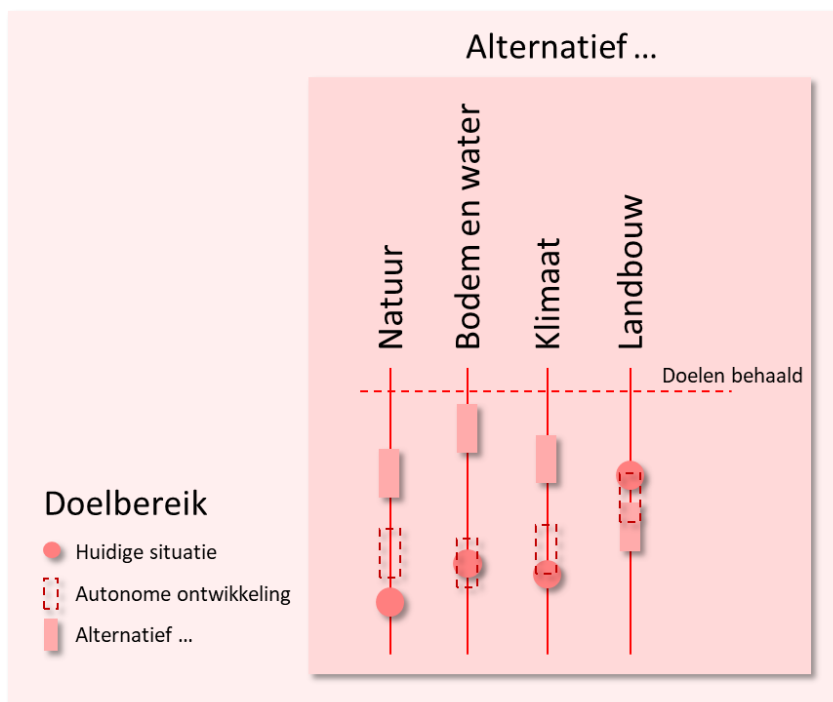
4. Beoordelingskader en methodiek

4.1 Doelbereik

Het BPLG vormt samen met de andere provinciale programma's landelijk gebied de nadere uitwerking van het NPLG op provinciaal niveau. Samen moeten al deze programma's voldoen aan de doelen zoals geformuleerd in het NPLG. Voor het NPLG wordt het doelbereik door kennisinstellingen onderzocht in een ex ante doorberekening van het NPLG (Planbureau voor de Leefomgeving i.s.m. anderen).

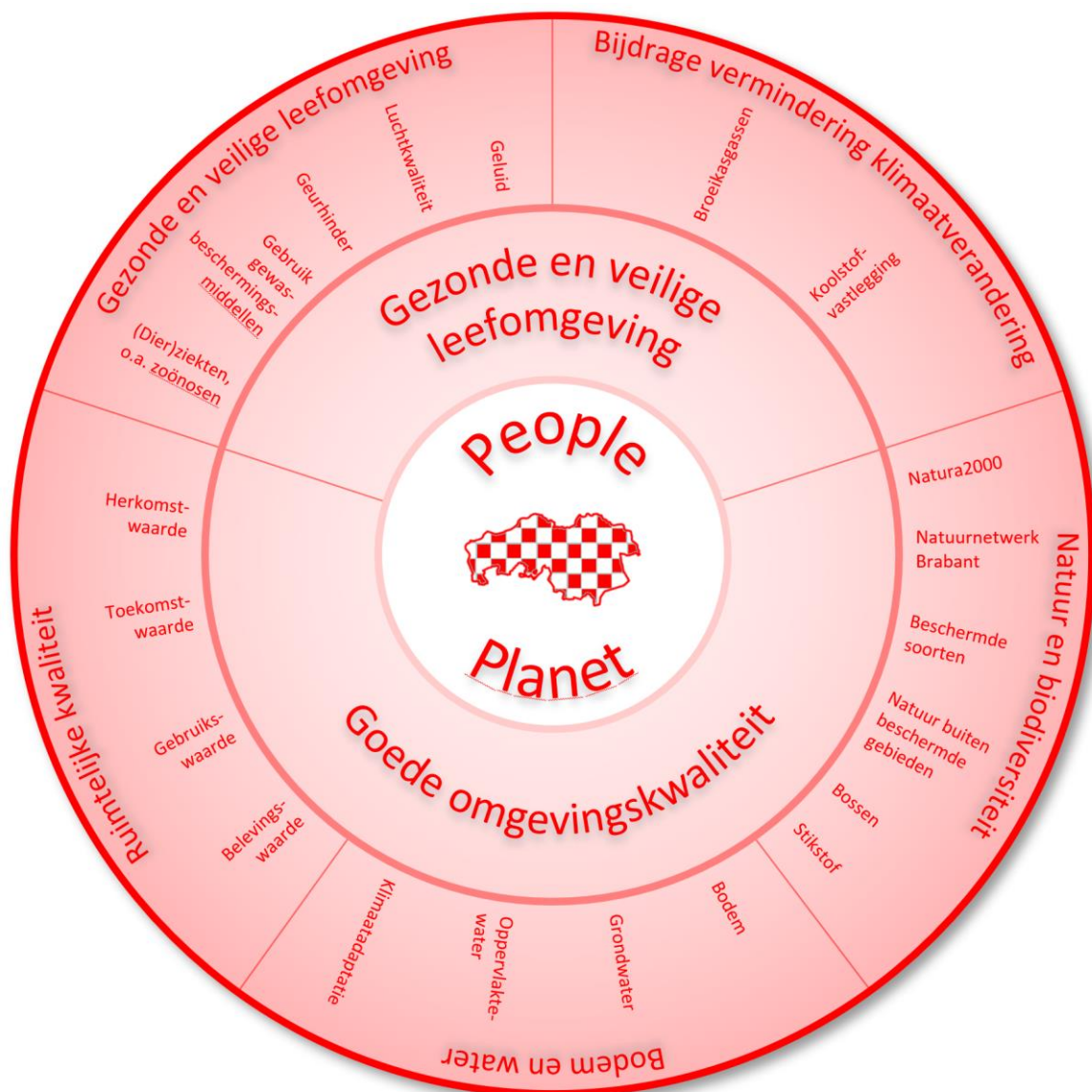
Aanvullend op deze doorrekening voor het NPLG, laat de provincie Noord-Brabant het doelbereik van het BPLG voor een aantal doelen (uitstoot van stikstof en methaan) kwantitatief toetsen. In het MER worden de conclusies uit deze doorrekening opgenomen.

Voor de overige doelen wordt in het MER (vergelijkbaar aan het MER voor het NPLG) kwalitatief aangegeven of met de voorgestelde maatregelen een stap in de goede richting wordt gezet naar het bereiken van de doelen. Een voorbeeld van hoe dit per alternatief gevisualiseerd kan worden is hieronder weergegeven. Daarbij zal onderscheid gemaakt worden in de wettelijke doelen voor Natuur, Bodem en water en Klimaat, en de doelen voor het perspectief voor de landbouw, die niet wettelijk zijn vastgelegd.



Figuur 4.1 Visualisatie beoordeling doelbereik

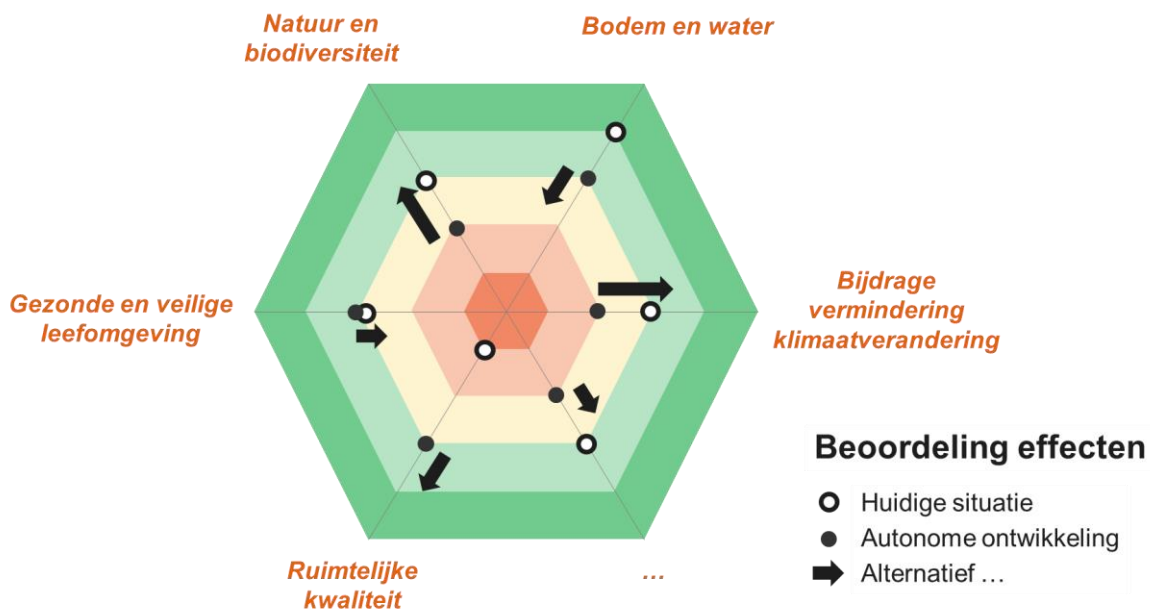
Het rad van de leefomgeving dat gehanteerd wordt in het MER voor het BPLG is gebaseerd op het beoordelingskader zoals opgenomen in Tabel 4.1 en is opgenomen in navolgende figuur.



Figuur 4.3 Rad van de Leefomgeving, toegespitst op het MER BPLG

Het rad wordt gebruikt om de effecten van elk van de alternatieven te visualiseren. Daarbij wordt met een stip op elke thematische as de staat van de huidige situatie en autonome ontwikkeling beoordeeld voor het betreffende thema, en met een pijl de richting waarin de effectbeoordeling zich beweegt als gevolg van het betreffende alternatief, zie Figuur 4.4.

Alternatief ...



Figuur 4.4 Visualisatie beoordeling van een alternatief in het Rad van de Leefomgeving voor het MER BPLG

Onderstaand is het beoordelingskader voor het MER BPLG opgenomen, met een focus op de milieucomponenten.

Thema	Aspect	Subaspect	Indicator
Natuur en biodiversiteit	Natura 2000	Habitats	Instandhouding
			Abiotische condities
	Natuurnetwerk Brabant (NNB)	NNB	Areaal
			Kwaliteit natuurtypen
			Abiotische condities
			Realisatie EVZ's
	Natuur buiten beschermde gebieden	Natuur buiten beschermde gebieden	Waardevolle natuur buiten NNB
			Natuur en landbouw
	Flora en fauna	Soorten en populaties	Soortenrijkdom
	Bossen	Bossen	Realisatie nieuw bos
Gevarieerdheid en rijkheid typen bos			
Stikstof	Stikstof	Stikstofoxiden	
		Ammoniak	

Thema	Aspect	Subaspect	Indicator
Bodem en water	Bodem	Bodem	Fysische kwaliteit
			Chemische kwaliteit
			Biologische kwaliteit (vitaliteit van de bodem)
	Water	Grondwater	Kwaliteit
			Kwantiteit
		Oppervlaktewater	Kwaliteit
			Kwantiteit
	Klimaatadaptatie	Klimaatadaptatie	Waterberging en waterveiligheid
			Droogte
Zeespiegelstijging			
Bijdrage vermindering klimaatverandering	Broeikasgassen	CO ₂	Kwantiteit
		Methaan	Kwantiteit
	Koolstofvastlegging	Koolstofvastlegging	Vastlegging in bodems en bossen
Ruimtelijke kwaliteit	Ruimtelijke kwaliteit	Ruimtelijke kwaliteit	Belevingswaarde
			Gebruikswaarde
			Toekomstwaarde
			Herkomstwaarde
Gezonde en veilige leefomgeving	Gezonde en veilige leefomgeving	Geluid	Geluidhinder
		Luchtkwaliteit	Stikstofoxiden
			Fijn stof
		Geur	Geurhinder
		Overig	Gebruik gewas- beschermingsmiddelen (Dier)ziekten, o.a. zoönosen

Tabel 4.1 Beoordelingskader planMER BPLG

4.4 Detailniveau

Beoordeling referentiesituatie

De referentiesituatie (nulalternatief) bestaat uit het doortrekken van fysieke autonome trends en ontwikkelingen op de huidige situatie. Aan de hand van recente bronnen worden de huidige situatie en referentiesituatie voor de belangrijkste thema's in beeld gebracht. Zowel de huidige situatie als de referentiesituatie zal, waar mogelijk kwantitatief, anders kwalitatief worden beschreven en gewaardeerd met een score op een vijfpuntsschaal, zoals getoond in Figuur 4.4. Dit wordt gedaan op basis van literatuur en expert judgement. In het planMER worden de effecten van het voornemen vergeleken met deze referentiesituatie.

Beoordeling voornemen

Voor het voornemen en de daarbij te onderzoeken alternatieven (zie paragraaf 3.2) wordt voor alle indicatoren uit het beoordelingskader onderzocht welke effecten kunnen worden verwacht. Deze effecten worden gebaseerd op literatuur en expert judgement. Voor een aantal doelbereik thema's worden de effecten kwantitatief bepaald. Effecten worden vervolgens kwalitatief gewaardeerd op basis van een vijfpuntsschaal en gevisualiseerd op het Rad zoals getoond in Figuur 4.4.

4.5 Inhoud van het milieueffectrapport

De m.e.r., zoals vastgelegd in de Omgevingswet en het Omgevingsbesluit heeft zoals gezegd tot doel dat het milieubelang vroegtijdig en volwaardig wordt meegenomen in de besluitvorming. De inhoud van het planMER kijkt breed naar omgevingseffecten. Het planMER bevat de informatie die redelijkerwijs mag worden vereist, ook gelet op de stand van kennis en beoordelingsmethoden en de inhoud van het plan of programma. Het planMER bevat in ieder geval de volgende informatie:

- Een beschrijving van de inhoud van het plan of programma en de redelijke alternatieven, de belangrijkste doelstellingen van het plan of programma en het verband met andere relevante plannen en programma's;
- De relevante aspecten van de bestaande staat of kwaliteit van het milieu en de mogelijke ontwikkeling daarvan als het plan of programma niet wordt uitgevoerd;
- De milieukeurmerken van gebieden waarvoor de effecten van het plan of programma aanzienlijk kunnen zijn;
- Alle bestaande milieuproblemen die relevant zijn voor het plan of programma, in het bijzonder de problemen in gebieden waar het belang van het beschermen van het milieu een belangrijke rol speelt;
- Een beschrijving van de wijze waarop de doelstellingen ter bescherming van het milieu die zijn vastgesteld op internationaal, communautair of nationaal niveau en andere milieuoverwegingen zijn betrokken bij het plan of programma, voor zover zij relevant zijn voor het plan of programma;
- Een beschrijving van de mogelijk aanzienlijke milieueffecten van de uitvoering van het plan of programma en van de redelijke alternatieven, met inbegrip van een beoordeling van die milieueffecten;
- De voorgenomen maatregelen om die aanzienlijke nadelige milieueffecten van de uitvoering van het plan of programma te voorkomen, te beperken of zoveel mogelijk te compenseren;
- Een motivering van de selectie van de onderzochte alternatieven en een beschrijving van de wijze waarop de milieueffecten zijn vastgesteld en beoordeeld, met inbegrip van de moeilijkheden die bij het verzamelen van de vereiste informatie zijn ondervonden, zoals technische tekortkomingen of ontbrekende kennis;
- Een beschrijving van de voorgenomen monitoringsmaatregelen; en

- Een niet-technische samenvatting van de op grond van de voorgaande onderdelen verstrekte informatie.

De inhoudelijke eisen aan het MER zijn vastgelegd in de Wet milieubeheer in art. 7.7 voor m.e.r.-plichtige plannen.

5. Vervolgproces en procedure

De provincie wil samen met alle partners in Noord-Brabant invulling geven aan de nationale en provinciale ambities en doelen en aan de voorgestelde ontwikkelstrategie. De transitie van het landelijk gebied is een complexe opgave met verschillende stakeholders en veel verschillende belangen. Dat maakt het geen makkelijk dossier. Hoe de provincie deze opgave oppakt, is uiteengezet in dit hoofdstuk.

5.1 Proces totstandkoming BPLG

Om te komen tot een 1^e BPLG wordt gewerkt aan vijf werksporen:

1. Uitwerken van het ruimtelijk ontwikkelperspectief met een verdere aanscherping en ruimtelijke vertaling van de structurerende, ruimtelijke keuzes. Prioriteit wordt daarbij gegeven aan de uitwerking van de keuzes ten aanzien van de overgangsgebieden en aan de eventuele ruimtelijke verdeling van de stikstofopgave (inclusief hokdierbedrijven en niet-agrarische activiteiten). De uitwerking van het ruimtelijke ontwikkelperspectief van het BPLG zal worden afgestemd op het ruimtelijk voorstel dat in het kader van het Programma NOVEX voor de provincie als geheel in voorbereiding is;
2. Uitwerken van een maatregelenpakket, met prioriteit op de korte termijn voor generieke en gebiedsgerichte maatregelen in het kader van de natuurdoelanalyses, stikstofreductie en KRW-maatregelen die direct bijdragen aan natuurherstel (als onderdeel van de ontwikkelstrategie). Daarbij wordt ook gekeken naar de invloed van het buitenland en de mogelijkheden tot het maken van afspraken;
3. Uitwerken van een uitvoerings-, financiële en instrumentele strategie met onder meer een doorvertaling van het maatregelenpakket in instrumenten, een indicatieve kostenraming, een voorstel voor de dekking van de kosten en voorstellen voor de organisatie van de uitvoering;
4. Onderzoeken en analyses ter onderbouwing van het ruimtelijk ontwikkelperspectief en het maatregelenpakket. Hiertoe horen onder meer onderzoeken voor het inschatten van het doelbereik van maatregelen, eventuele uitbreidingen voor de analyses water en bodem sturend, een sociaaleconomische impactanalyse en onderzoek naar de omgevingseffecten van keuzes en maatregelen (planMER);
5. Brabantbrede participatie met een nadere uitwerking van de wijze waarop de Brabantse partners, op welk moment en in welke vorm worden betrokken bij de (door)ontwikkeling van het BPLG.

5.2 Bevoegd gezag en bestuurlijke afstemming

Het BPLG zal worden vastgesteld door Gedeputeerde Staten (GS) van Noord-Brabant. Op weg naar besluitvorming door GS worden op verschillende manieren bestuurlijke adviezen ingewonnen van de Brabantse partners.

Er wordt zoveel mogelijk gebruik gemaakt van bestaande bestuurlijke overleggen in Noord-Brabant. De (tussen)resultaten van het BPLG worden geagendeerd in de bestuurlijke overleggen waarin de transitie van het landelijk gebied aan de orde komt.

Op (minimaal) twee momenten in het proces zal extra bestuurlijke afstemming plaatsvinden met de bevoegde gezagen die voor de verankering en/of uitvoering van structurerende keuzes en maatregelen verantwoordelijk zijn. Dit zijn de vier waterschappen en (een vertegenwoordiging van) de gemeenten in de vier Brabantse regio's. Doel van deze afstemmingsmomenten is om het BPLG als een gezamenlijk afgestemd programma naar buiten te brengen en aan het Rijk aan te bieden.

5.3 Participatie / co-creatie

Vier vormen van co-creatie

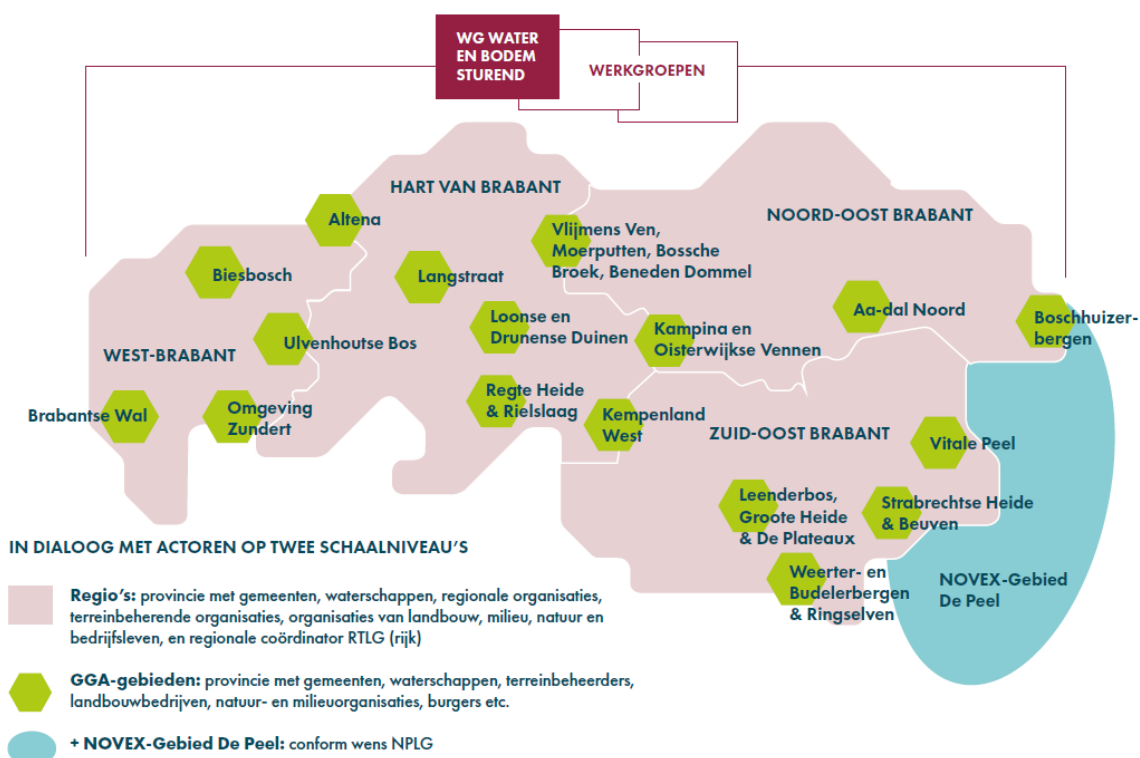
De provincie wil zoveel mogelijk samen met alle partners in Noord-Brabant invulling geven aan het BPLG. Om te komen tot een eerste BPLG is de kennis, ervaring en bijdrage van veel Brabantse partners nodig. De provincie wil de partners de mogelijkheid geven voor advies op en toetsing van het BPLG. De provincie ziet vier vormen waarmee samen met de partners de inhoud van het BPLG wordt doorontwikkeld:

- De provincie blijft vol inzetten op de planvorming en -uitvoering in de zeventien bestaande GGA-gebieden. In deze gebieden werkt de provincie samen met de direct betrokken gemeenten, waterschappen en andere organisaties zoals terreinbeherende organisaties en landbouworganisaties. De kennis en ervaring van deze partners worden benut voor het toetsen van structurerende keuzes uit het ruimtelijk ontwikkelperspectief en voor de invulling van maatregelen per gebied;
- Voor specifieke thema's werkt de provincie samen met partners in tijdelijke 'BPLG-werkgroepen'. Voor de uitwerking van het thema 'water en bodem sturend' wordt een eerste werkgroep gevormd van de provincie met de vier waterschappen in Noord-Brabant. Ook voor andere thema's kunnen nog werkgroepen worden gevormd. Een Werkgroep Landbouw zal worden geformuleerd voor de doorwerking van de beleidsvisie van het Rijk op de toekomst van de agrarische sector, in het BPLG.

De focus van deze werkgroepen ligt altijd op de uitwisseling van de inhoudelijke kennis en ervaring; ze spelen geen rol in het vertegenwoordigen van specifieke belangen en/of in de voorbereiding van de formele besluitvorming;

- Op het schaalniveau van de vier bestaande Brabantse regio's wil de provincie in overleg over de aanpak en werkwijze van het BPLG én om concrete tussenresultaten te bespreken en samen te verdiepen. De provincie kiest daarbij voor een bredere samenstelling van partners dan aanwezig zijn tijdens de reguliere Brabantse Ontwikkeldagen;
- Gelijktijdig met het BPLG wordt het Ontwikkelperspectief voor NOVEX-gebied De Peel opgesteld. Beide programma's worden in nauwe samenhang ontwikkeld.

De andere sectoren zoals industrie en mobiliteit zullen worden betrokken via de actualisatie van de BOS en de Brabantbrede Tafel Stikstof.



Figuur 5.1 Vier vormen van co-creatie om de inhoud van het BPLG te kunnen ontwikkelen

Betrekken inwoners bij ontwikkeling BPLG

Op weg naar het eerste BPLG legt de provincie het accent vooral op het informeren van inwoners over het BPLG via communicatiemiddelen als bijvoorbeeld de provinciale website Brabant.nl, nieuwsbrieven en via een webinar. Na publicatie van het eerste pakket maatregelen op 6 juli 2023 verwacht de provincie meer duidelijkheid te kunnen geven over de maatregelen en effecten per regio of deelgebied. Voor deze fase wordt uitgewerkt hoe inwoners actief worden geïnformeerd en betrokken.

Eén van de te verkennen mogelijkheden voor Brabantbrede participatie is bijvoorbeeld het opzetten van een 'burgerberaad'. Daarnaast kent de m.e.r.-procedure twee momenten voor het betrekken van inwoners, als ook andere stakeholders. Zie paragraaf 5.4 voor een beschrijving van deze momenten.

5.4 M.e.r.-procedure

Deze m.e.r.-procedure is gekoppeld aan de planprocedure van het Brabants Programma Landelijk Gebied (BPLG). Dit betekent dat het planMER moet worden opgesteld voordat de vaststelling van het BPLG kan plaatsvinden. Met het doorlopen van de m.e.r.-procedure moet worden gegarandeerd dat het milieubelang vroegtijdig en volwaardig

wordt meegewogen in de besluitvorming. Dit is wettelijk geregeld in de Omgevingswet en het Omgevingsbesluit, waarin de Europese regelgeving over milieueffectrapportages is doorvertaald¹⁸.

Voor het BPLG wordt de uitgebreide m.e.r.-procedure gevolgd. De daarbij te nemen stappen zijn:

- **Openbare kennisgeving.** Het voornemen om een plan te gaan opstellen of een m.e.r.-plichtige activiteit te ondernemen en hiervoor de m.e.r.-procedure te doorlopen wordt openbaar aangekondigd. Deze kennisgeving wordt gedaan door het bevoegd gezag;
- **Zienswijzen en ter inzagelegging.** Voor het verkrijgen van zienswijzen moeten door het bevoegd gezag stukken ter inzage worden gelegd. In dit geval onderhavige NRD. De NRD beschrijft wat er in het planMER onderzocht wordt, op welke manier en tot in welk detail;
- **Raadpleging en advies reikwijdte en detailniveau.** Bij de uitgebreide m.e.r.-procedure raadpleegt het bevoegd gezag, het bestuursorgaan dat bevoegd is tot het voorbereiden dan wel vaststellen van het betreffende plan of besluit, in alle gevallen de adviseurs en andere bestuursorganen over de reikwijdte en het detailniveau van het op te stellen milieueffectrapport (MER);
- **Opstellen MER.** Bij het doorlopen van de m.e.r.-procedure wordt een milieueffectrapport (MER) opgesteld. Voor de inhoudsvereisten, zie paragraaf 4.5;
- **Kennisgeving en zienswijzen.** Bij het doorlopen van de m.e.r.-procedure wordt:
 - openbaar kennis gegeven van het MER;
 - het MER ter inzage gelegd;
 - een ieder in de gelegenheid gesteld zienswijzen over het MER naar voren te brengen;
- **Advies Commissie m.e.r.** Bij de uitgebreide m.e.r.-procedure moet het bevoegd gezag advies inwinnen over het MER bij de landelijke onafhankelijke Commissie voor de milieueffectrapportage. De beschikbare termijn voor de advisering door de Commissie m.e.r. is gelijk aan de termijn voor het verkrijgen van zienswijzen;
- **Besluit, motivering en bekendmaking.** Het plan of besluit wordt pas vastgesteld door het bevoegd gezag als de m.e.r.-procedure tot aan deze stap correct en volledig is doorlopen en de gegevens in het MER redelijkerwijs aan het uiteindelijke plan of besluit ten grondslag kunnen worden gelegd;
- **Bezwaar en beroep.** De mogelijkheden om bezwaar te kunnen maken en beroep aan te kunnen tekenen tegen het vastgestelde plan of tegen het besluit volgen uit de wettelijke bepalingen waarin de betreffende moeder- of basisprocedure is vastgelegd;

¹⁸ De Omgevingswet is nog niet in werking getreden. Een vrijwillig programma dat is vastgesteld tussen 23 maart 2016 en de inwerkingtreding van de Omgevingswet, geldt als een programma op basis van de Omgevingswet. Wel is hiervoor vereist dat het programma voldoet aan de eisen die de Omgevingswet stelt aan programma's. Zie artikel 4.11 van de Invoeringswet.

- **Evaluatie.** Na vaststelling van een m.e.r.-plichtig plan of het nemen van een m.e.r.-plichtig besluit moet het betreffende bevoegd gezag de daadwerkelijke milieugevolgen van de uitvoering van de voorgenomen activiteit onderzoeken. De provincie heeft een uitgebreid monitoringsprogramma waarbij zal worden aangesloten; Brabant InZicht (brabantinzicht.nl). Brabant InZicht toont de toestand van natuur, water en milieu in Brabant in feiten, cijfers en kaarten.

Bijlage: Begrippen en afkortingen

Begrip of afkorting	Toelichting
Autonome ontwikkeling	Op zichzelf staande ontwikkeling (geen onderdeel van de voorgenomen activiteit) die, op basis van vastgesteld beleid, in de toekomst wordt uitgevoerd.
Bevoegd gezag	Overheidsorgaan dat bevoegd is een besluit te nemen over de voorgenomen activiteit, en de m.e.r.-procedure organiseert.
Biobased	Biobased materialen zijn materialen die afkomstig zijn uit de levende natuur, grondstoffen uit veeteelt, tuin-, land- en bosbouw en materialen die tijdens de levensduur van een gebouw opnieuw kunnen groeien.
Biodiversiteit	De graad van verscheidenheid of variatie aan levensvormen (bijvoorbeeld soorten en genen) binnen een gegeven ecosysteem.
BOS	Brabantse Ontwikkelaanpak Stikstof. De drie hoofdonderdelen van de Brabantse Ontwikkelaanpak Stikstof zijn het sterker maken van de natuur, het verminderen van stikstofuitstoot en het helpen mogelijk maken van economische en maatschappelijke ontwikkelingen.
BPLG	Brabants Programma Landelijk Gebied
Broeikasgassen	Broeikasgassen zijn gassen in de atmosfeer met het vermogen om warmtestraling te absorberen en geleidelijk in alle richtingen weer af te geven
CO ₂	Koolstofdioxide. Broeikasgas
CO ₂ -eq.	CO ₂ -equivalent. Eén kilogram CO ₂ -equivalent staat gelijk aan de broeikaswerking van 1 kilogram CO ₂ . Naast CO ₂ worden ook andere broeikasgassen meegeteld, zoals methaan. Om de invloed van de verschillende broeikasgassen te kunnen optellen, worden de uitstootcijfers omgerekend naar CO ₂ -equivalent. De omrekening is gebaseerd op het Global Warming Potential (GWP) – dat is de mate waarin een gas bijdraagt aan het broeikaseffect.
Groenblauwe dooradering	Groenblauwe dooradering bestaat onder meer uit ecologisch beheerde dijken, vaarten, waterlopen, bermen, hagen, houtwallen, lanen, drassige zones, landschapselementen en kruidenranden bij akkers.
Grondwaterlichaam	Hydrologische eenheid van het grondwatersysteem
GS	Gedeputeerde Staten. Bevoegd gezag.
GVG	Gemiddelde voorjaarwaterstand
Habitatrichtlijn	Europese richtlijn die de bescherming regelt van bedreigde natuurtypen (habitats) en in het wild levende soorten planten en dieren, die op Europees niveau van belang zijn.

Begrip of afkorting	Toelichting
EVZ	Ecologische verbindingszone. Ecologische zone die deel uitmaakt van het Natuurnetwerk Nederland (NNN) en dienst doet als migratieroute voor organismen tussen kerngebieden en natuurontwikkelingsgebieden.
Extensiveren	Extensiveren is een manier van landbouw- en veeteelt waarbij gebruik wordt gemaakt van meer grond per dier, en waarbij dieren meer en langer buiten in de weide kunnen staan. Daarvoor is vaak ook een groter grondgebied nodig.
GGA	Groenblauwe Gebiedsgerichte Aanpak
gSvl	Gunstige staat van instandhouding
Ha	Hectare
IOV	Interim Omgevingsverordening van de provincie Noord-Brabant
KDW	Kritische depositiewaarde. De grens waarboven het risico niet kan worden uitgesloten dat de kwaliteit van het habitatype significant wordt aangetast als gevolg van de verzurende en/of vermestende invloed van atmosferische depositie.
Klimaatadaptatie	Aanpassing aan klimaatverandering
KRW	Kaderrichtlijn Water. Een Europese richtlijn die voorschrijft dat de kwaliteit van Europees grond- en oppervlaktewater aan bepaalde eisen moet voldoen.
Landelijk gebied	Het landelijk gebied is, volgens de definitie van het Sociaal en Cultureel Planbureau, heel Nederland, exclusief het stedelijk gebied en de grote wateren
LULUCF	Europese landgebruik-verordening
m.e.r.	Milieueffectrapportage (de procedure). Dit is een procedure uit de Wet milieubeheer waarmee het milieubelang een volwaardige plaats krijgt in de besluitvorming over activiteiten met mogelijk belangrijke gevolgen voor het milieu.
MER	Milieueffectrapport. Een milieueffectrapport is een openbaar document waarin een voornemen, de mogelijke alternatieven en de te verwachten gevolgen voor het milieu op een systematische wijze worden beschreven.
Mton	Megaton
N2000	Natura2000-gebieden. Een samenhangend netwerk van leefgebieden en soorten die van belang zijn vanuit het perspectief van de Europese Unie als geheel, ingesteld door de Europese Unie. Op die gebieden is de Vogel- en/of Habitatrichtlijn van toepassing.
NAP	Nitraat Actieprogramma
Natuurinclusief	Natuurinclusief wil zeggen dat schade aan natuur wordt voorkomen en de mogelijkheden van natuur worden benut.

Begrip of afkorting	Toelichting
NNB	Natuurnetwerk Brabant. Netwerk van deels bestaande en deels nieuwe natuurgebieden in Brabant die door ecologische verbindingzones met elkaar zijn verbonden.
NNN	Natuurnetwerk Nederland
NOVI	Nationale Omgevingsvisie
NRD	Notitie Reikwijdte en Detailniveau. Onderhavig document. In deze notitie wordt de scope van het MER vastgelegd en wordt de aanpak van de milieubeoordeling weergegeven.
NPLG	Nationaal Programma Landelijk Gebied
Oppervlaktewaterlichaam	Een samenhangend geheel van vrij aan het aardoppervlak voorkomend water.
Passende beoordeling	Een Passende Beoordeling is een beoordeling van de effecten van een activiteit op de natuurdoelstellingen van een Natura 2000-gebied. Wanneer significante effecten op Natura 2000-gebieden niet op voorhand uitgesloten kunnen worden of onzeker zijn, moet er een Passende Beoordeling worden uitgevoerd. In de Passende Beoordeling worden de mogelijke effecten van de aanleg, het beheer, het gebruik en de verwijdering van de activiteit, in cumulatie met andere plannen en projecten, beoordeeld in het licht van de instandhoudingsdoelstellingen van de betrokken Natura 2000-gebieden.
PSN	Programma Stikstofreductie en Natuurverbetering
RWP	Regionaal Water en Bodem Programma 2022-2027
VHR	Vogel- en Habitatrichtlijn
Vogelrichtlijn	Europese Richtlijn die de bescherming van in het wild levende vogels in Europa en hun leefgebieden regelt.
Wsn	Wet Stikstofreductie en natuurverbetering
Zoönosen	Infecties die van dieren op mensen kunnen worden overgedragen