



# LEADER GRENSCORRIDOR N69 2016-2020

EEN EXTRA GEBIEDSIMPULS DOOR LOKALE INITIATIEVEN

GRENSCORRIDOR **N69** 



# VOORWOORD

Als voorzitter van de beoordelingscommissie LEADER (Lokale Advies Groep) wil ik hier in het kort graag even terug kijken op het proces tot nu toe. De Grenscorridor N69 is de nieuwe verbinding tussen Hasselt en Eindhoven kunnen we wel stellen. De provincie Noord Brabant heeft dit gebied aangewezen als LEADER gebied. Middels een subsidieregeling uit Europa en een financiering door de Provincie wil men ontwikkelingen in het gebied stimuleren die een positieve invloed hebben op het aanleggen van een weg. Partijen uit het gebied konden hier hun voorstellen voor indienen, maar moeten ook een deel van de ontwikkelingen zelf financieren. Diverse projecten zijn voorgelegd en verschillende zijn nu al in uitvoering of ook al gerealiseerd. Deze projecten vindt men verder in deze brochure.



Een woord van dank is op zijn plaats aan alle mensen die meegewerkt hebben aan het tot stand komen van de adviezen. Zowel aan de medewerkers van de Provincie als aan de mensen uit het gebied die de besluiten hebben genomen. Er is op een verantwoorde manier besloten over deze projecten en er is zeker ook gekeken naar haalbaarheid. Belangrijk voor de hele commissie was ook of de projecten voor de toekomst geborgd waren. Want subsidie is prima, maar het moet zeker ook leiden tot een toegevoegde waarde voor het gebied.

Ik ben er van overtuigd dat de projecten een toegevoegde waarde voor dit gebied zullen hebben. Nogmaals dank voor de inzet van iedereen die hieraan een bijdrage heeft geleverd.

**Mart Wijnen**  
voorzitter Lokale Aktie Groep LEADER

# LEADER: LOKAAL CENTRAAL

Wie kunnen nu beter bepalen wat belangrijk is voor een gebied dan de mensen die er wonen en werken? Dat is de achterliggende gedachte van LEADER.



### Bottom-up

De bottom-up werkwijze is uniek: lokale inwoners, ondernemers en organisaties komen zélf met projectideeën en initiatieven voor het stimuleren van de vitaliteit van een regio. De beoordeling van die ideeën gebeurt vervolgens door bewoners en mensen die werken in het gebied. Samen hebben zij zitting in de Lokale Actie Groep (LAG). Lokale innovatie, samenwerking en leren van elkaar zijn daarbij erg belangrijk. Het gaat om initiatieven met een meerwaarde voor het gebied die bijdragen aan de doelen van de gebiedsstrategie.

## Lokale inwoners, ondernemers en organisaties komen zélf met projectideeën en initiatieven

### Integrale aanpak

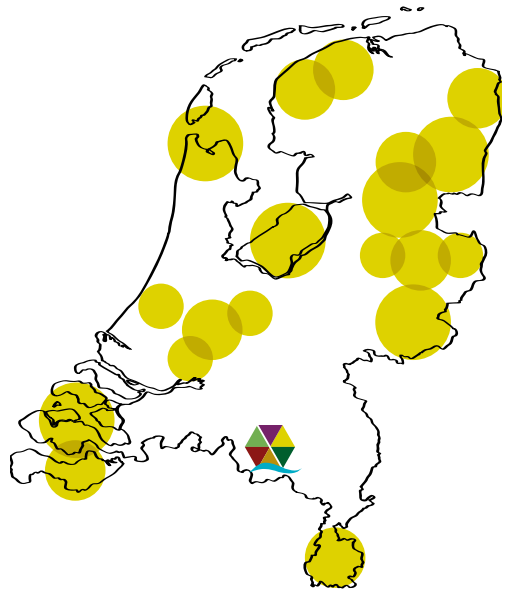
De Europese subsidieregeling LEADER stelt geld beschikbaar voor goede lokale initiatieven. Het gaat dan om een integrale aanpak: initiatieven die zowel leefbaarheid, de duurzaamheid als de economie stimuleren. Deze unieke werkwijze is al in 1991 door de Europese Unie bedacht en geïntroduceerd. Eerst als zelfstandig programma en vanaf 2007 als onderdeel van het 'Plattelandsontwikkelingsprogramma'. De regio krijgt geld van Europa. De provincie doet daar geld bij.

### Draagvlak

Een gemengde groep bewoners en/of mensen die in het gebied werken, de Lokale Actie Groep, beslist aan welke projecten dit geld wordt besteed. Naast deze LEADER-bijdrage moet er ook altijd een eigen bijdrage bij, die bedraagt minstens veertig procent. De eigen bijdrage toont dat er voldoende draagvlak en draagkracht is voor het initiatief. Dat kan zijn in de vorm van geld, maar kan ook

eigen arbeid zijn of vrijwilligerswerk. Dat brengt nieuwe werkgelegenheid en bedrijvigheid én versterkt de betrokkenheid en het zelforganiserend vermogen van bewoners in de regio.

In Nederland zijn er 20 LEADER-gebieden met elk een Lokale Actie Groep.



## Samenwerking

De Lokale Actie Groep en de LEADER-coördinator begeleiden initiatiefnemers van idee naar plan, naar aanvraag en ook in de uitvoering. Ze kijken wat het initiatief nodig heeft: bijvoorbeeld geld om te investeren (eenmalige bijdrage), kennis, contacten, maar ook hulp bij de subsidie aanvraag en het vinden van andere financieringsbronnen. Kennis en ervaring worden gedeeld. Hierdoor ontstaat er meer samenwerking binnen de regio en tussen regio's, wat het regionale netwerk versterkt.

# GRENSCORRIDOR N69: EEN INTEGRALE OPGAVE

Een schonere en veiligere weg, vlottere doorstroming, minder sluipverkeer en een mooiere omgeving. Dat is waar alle betrokken partijen zich voor inzetten. Grenscorridor N69 is een integrale opgave om de leefbaarheids- en bereikbaarheidsproblematiek in het gebied op te lossen. Het wordt een totaaloplossing: een oplossing voor regionaal en lokaal verkeer die tegelijkertijd de ruimtelijke kwaliteit verbetert.

6

## NIEUWE 80 KM WEG BUITEN DE DORPEN

Veel doorgaand verkeer in de regio rijdt nu nog over lokale wegen of door de dorpen. Om de leefbaarheid voor de bewoners in de regio te verbeteren, legt de provincie Noord-Brabant een nieuwe 80 km weg aan die buiten de dorpen ligt. De weg krijgt twee aparte rijstroken, gescheiden door een middenberm. De nieuwe weg krijgt stil asfalt en wordt goed ingepast in het landschap. Er komen ruime beekdalpassages en goede voorzieningen om de nieuwe weg veilig te kunnen oversteken.



## EXTRA LOKALE VERKEERSMAATREGELEN

De provincie Noord-Brabant en gemeenten Bergeijk, Eersel, Valkenswaard, Veldhoven en Waalre nemen lokaal extra verkeersmaatregelen, aanvullend op de wegaanleg: de zogenoemde nulplusmaatregelen. Deze moeten zorgen voor betere doorstroming op de lokale wegen, betere lokale ontsluiting, minder sluipverkeer, minder vrachtauto's door de dorpen en verbetering van de leefbaarheid in het gebied (meer veiligheid, schonere lucht en minder geluidsoverlast).

## GEBIEDSIMPULSMAATREGELEN

De totaaloplossing bevat ook maatregelen om de ruimtelijke kwaliteit van het gebied te verbeteren. Binnen een integraal gebiedsplan investeren Waterschap De Dommel, provincie, ZLTO, gemeenten en natuurpartners, zoals Staatsbosbeheer en Natuurmonumenten in natuur, water, landbouw, landschap en recreatie. De partners willen samen met agrarische ondernemers en bewoners het grenschoridorgebied mooier maken, zodat het hier fijn leven en werken blijft.

# LEADER GRENSCORRIDOR N69

De gebiedsontwikkeling Grenscorridor N69 bestaat niet alleen uit het aanleggen van een nieuwe weg, maar biedt ook volop mogelijkheden voor verbetering van het omliggende plattelandsgebied. Provincie en gemeenten doen dat al door te investeren in natuur, landbouw en recreatie. LEADER biedt de kans om het Grenscorridorgebied nóg aantrekkelijker te maken door ook lokale initiatieven te ondersteunen.

Dat was voor de provincie Noord-Brabant reden om dit gebied aan te wijzen als LEADER-gebied. De LEADER-regeling ging van start op 17 juli 2017. Initiatiefnemers van lokale projecten konden tot en met 16 december 2019 hun subsidieaanvraag indienen.

De provincie Noord-Brabant heeft 1,2 miljoen euro beschikbaar gesteld via gebiedsontwikkeling Grenscorridor N69. Het Europees

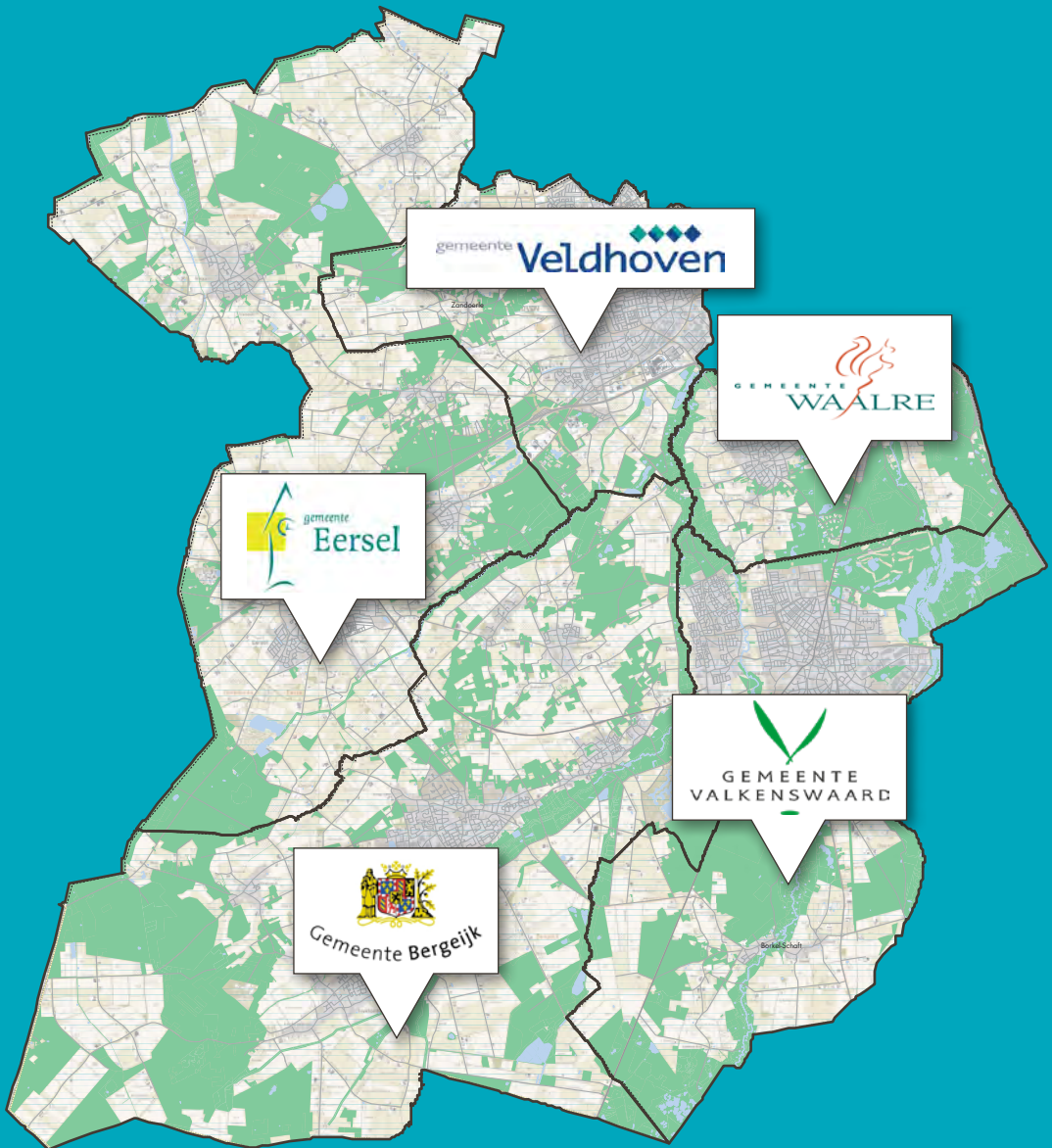
Landbouwfonds voor Plattelandsontwikkeling heeft ook 1,2 miljoen euro beschikbaar gesteld, met als voorwaarde dat bedrijven en instellingen uit het gebied 1,6 miljoen in totaliteit meebetalen aan de ingediende projecten. Dit noemen we cofinanciering. In totaal kon er dus 4 miljoen euro extra worden geïnvesteerd in het Grenscorridorgebied als de juiste partijen elkaar zouden vinden en bij zouden dragen!

8

## Betrokken partijen







Het LEADER gebied beslaat gemeenten Veldhoven, Waalre, Eersel, Valkenswaard en Bergeijk.



Ministerie van Infrastructuur en Waterstaat



Provincie Noord-Brabant



Diverse lokale verenigingen



Diverse ondernemersverenigingen



Diverse lokale ondernemers



Diverse dorpsraden



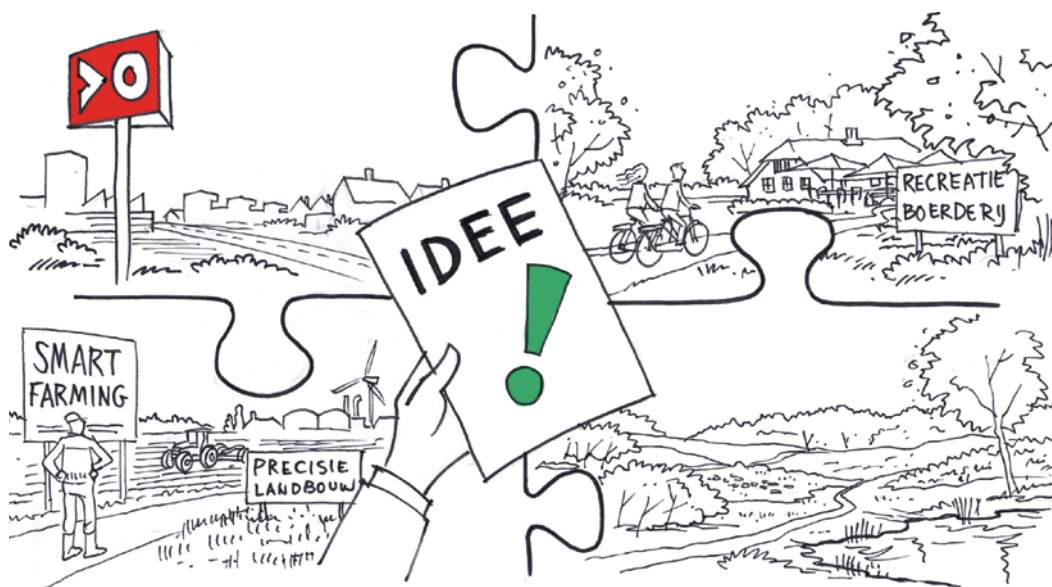
Burgers

# LEADER- SUBSIDIECRITERIA

Om in aanmerking te komen voor de LEADER-subsidie, moesten projectaanvragen voldoen aan criteria, die aansloten op (1 van de) 4 pijlers (zie figuur). De leden van de LAG (Lokale Actie Groep) beoordeelden aanvragen daarnaast op innovatie, initiatief vanuit de

samenleving, draagvlak, meerwaarde voor het gebied, samenwerking, kennisdeling, haalbaarheid en opbrengst. Er zijn ook voorwaarden verbonden aan de subsidie, zoals een minimale subsidieaanvraag van 125.000 euro.

10



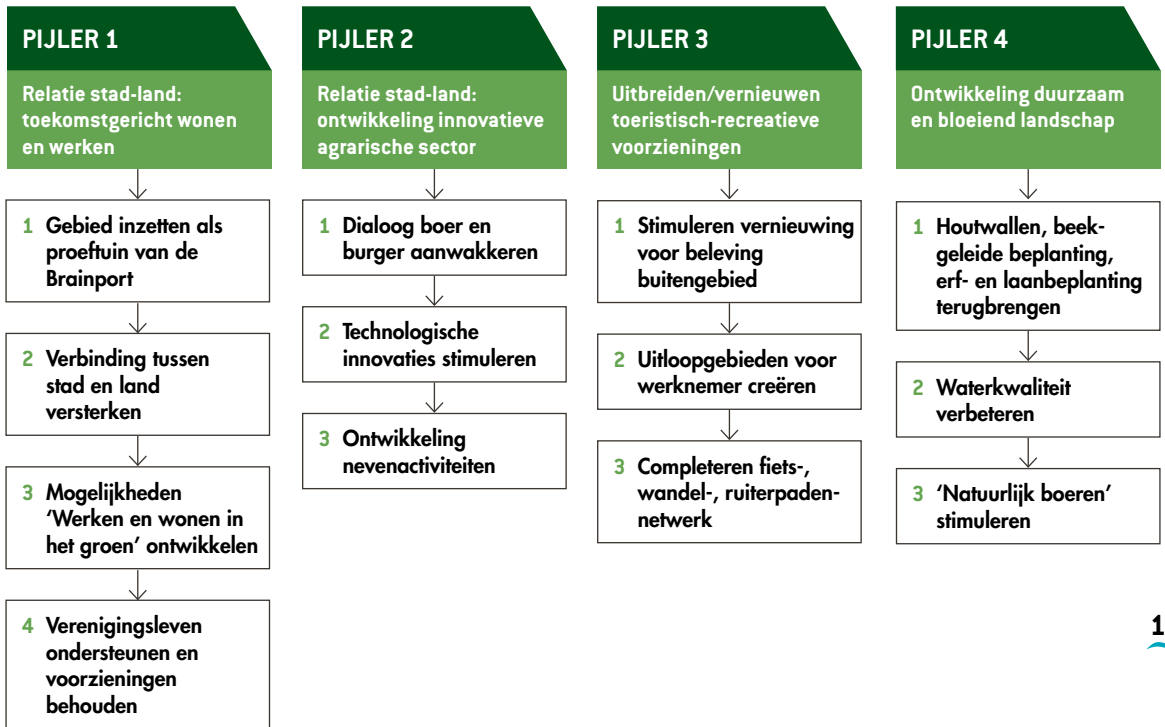
## PIJLER 1: Toekomstgericht wonen en werken nabij Brainport

Brainport Eindhoven biedt unieke kansen voor de ontwikkeling van het Grenscorridor gebied. Steeds meer mensen willen in de omgeving van Eindhoven wonen. De stad trekt ook veel (technologische) bedrijvigheid. Alleen vindt de meeste innovatie plaats in de stad. Het gebied eromheen wordt nog weinig ingezet. De relatie tussen stad en land kan dus sterker: zowel op woon- als op werkgebied.

## PIJLER 2: Ontwikkeling van een rendabele en innovatieve agrarische sector

Door de economische groei in en om Eindhoven komt er in het buitengebied meer vraag naar woningen, infrastructuur, recreatie en natuur. Dat betekent minder ruimte voor de boeren. Agrariërs moeten dus innoveren. Bijvoorbeeld door hun traditionele bedrijf anders in te richten en zo een verbinding te leggen met stadsbewoners.

## De vier pijlers



### PIJLER 3: Uitbreiden en vernieuwen van (agro) toeristisch – recreatieve voorzieningen

Het mooie en diverse landschap van de Grenscorridor N69 heeft een grote aantrekkingskracht op recreanten en toeristen. Er liggen kansen op het gebied van uitbreiding en vernieuwing van recreatieve voorzieningen gericht op natuurbeleving én voor het ontdekken van en leren over de agrarische sector.

### PIJLER 4: Ontwikkeling duurzaam en bloeiend landschap

Versterking van water, natuur en landschap en het benutten van cultuurhistorische waarden kunnen de Grenscorridor N69 als buitengebied benadrukken. Landschappelijke kwaliteiten hebben een positief effect op de beleving van het buitengebied.

# WERKWIJZE EN ORGANISATIE



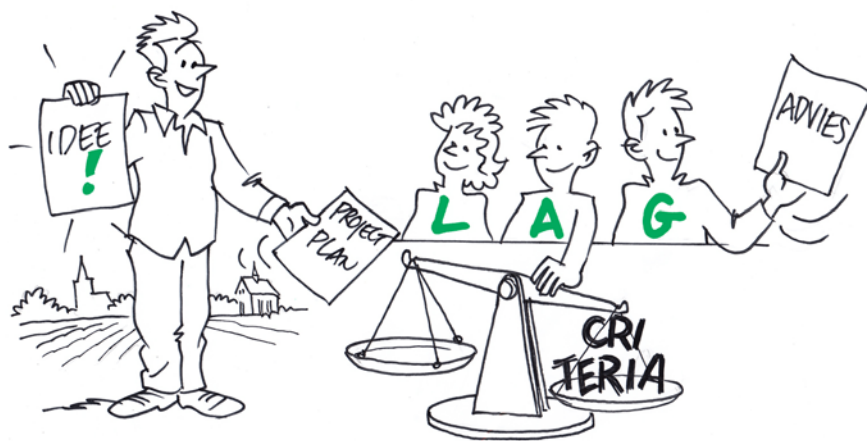
## De Lokale Actie Groep

Bijzonder aan LEADER: mensen uit het gebied bepalen hier zélf welke projecten in aanmerking komen voor een eenmalige subsidie.

Een samengestelde Lokale Actie Groep (LAG) met daarin inwoners, agrariërs, ondernemers en bestuurders beoordeelt de aanvraag op de 4 pijlers en de overige selectiecriteria.

Is de beoordeling positief? Dan geeft de LAG





een positief advies aan Gedeputeerde Staten van Noord-Brabant. Na toetsing door Stimulus en RVO, op ontvankelijkheid en volledigheid wordt tenslotte de beschikking afgegeven. LEADER is meer dan een 'subsidiepot'. De Lokale Actie Groep en de LEADER-coördinator begeleiden initiatiefnemers van idee naar plan, naar aanvraag en ook in de uitvoering. Ze kijken wat het initiatief nodig heeft: bijvoorbeeld geld om te investeren (eenmalige bijdrage), kennis, contacten, maar ook hulp bij de subsidieaanvraag en bij het vinden van andere financieringsbronnen.

De Lokale Actie Groep selecteert projecten die:

- aansluiten bij de gebiedsstrategie,
- bottom-up tot stand zijn gekomen en draagvlak hebben in de regio,
- innovatief zijn,
- integraal zijn (meerdere sectoren),
- een voorbeeldfunctie kunnen vervullen voor anderen,
- samenwerking bevorderen (kan ook (inter)nationaal)
- haalbare doelstellingen hebben (waarbij de opbrengsten de kosten overtreffen).

### NAN ZEVENHEK, LAG-LID:

Nan Zevenhek, LAG-lid: "Mijn kennismaking met de LAG was tijdens een voorlichtingsavond in het Informatiecentrum van de N69 in Westerhoven, vlakbij het nieuwe tracé van de Westparallel. Ik trof veel enthousiaste mensen die samen allerlei goede initiatieven bespraken om het gebied (nog) aantrekkelijker te maken. Zeker twee van de toen al geopperde ideeën kregen ook daadwerkelijk subsidie. De deelnemers aan de LAG-vergadering hadden zeer verschillende achtergronden en iedereen stond open voor elkaars mening. De discussies waren daardoor van een hoog niveau, wat de uiteindelijke besluiten en daaruit resulterende projecten alleen maar ten goede kwam."



MARTIJN PANJER, STIMULUS

“DE BIJZONDERE  
MENSELIJKE  
DYNAMIEK IS WAT MIJ  
TROF IN DIT TRAJEKT”

Als adviseur voor het subsidietechnische gedeelte is Martijn Panjer namens Stimulus nauw betrokken bij het hele LEADER-traject: van projectidee tot en met uitvoering. Dat is meestal al in een vroeg stadium, soms al voordat de LAG een inhoudelijk kwaliteitsoordeel heeft gegeven.

### Meedenken in een vroeg stadium

“Prettig, om al zo vroeg betrokken te zijn. Met initiatiefnemers bespreek ik of en hoe hun projectidee past binnen de subsidietechniek van LEADER. Wat zijn de mogelijkheden, wat zijn de risico’s, wat moet je nog verder uitwerken of aanpassen? En, hoe ziet het subsidietraject er uit? Ik adviseer altijd vanuit de gedachte om initiatieven mogelijk te maken, maar als ik inschat dat een initiatief niet mogelijk of haalbaar is, geef ik dat ook aan. Als aanvragen eenmaal ter bespreking voorliggen bij de LAG, adviseer ik de LAG over de subsidietechnische aandachtspunten van de aanvraag. Zo krijgt de LAG een zo goed mogelijk beeld bij de advisering over projectideeën of beoordeling van subsidieaanvragen.”

### Voortvarende stappen

“Het was bijzonder om te zien hoe vervolgens stappen werden gemaakt. Initiatiefnemers en LAG-leden gingen steeds weer gemotiveerd en voortvarend te werk. Het was fijn om net dat duwtje in de rug te kunnen geven dat nodig was om weer een stap te maken richting succesvolle aanvraag. Dat nauwe contact met de aanvragers zo vroeg in het proces is uniek aan het LEADER-traject. De LAG-leden maakten dat ik de context en het gebied goed heb leren kennen. Ze zijn allemaal erg betrokken en hebben veel kennis van het gebied. Een hele prettige samenwerking!”

Als aanvragen door de LAG zijn goedgekeurd, volgt de formele subsidietechnische toets door Stimulus. Bij afronding wordt het beoordelingsdossier gedeeld met RVO (de Rijksdienst voor Ondernemend Nederland) die de laatste toetsing uitvoert voordat de subsidiebeschikking

Stimulus Programmamanagement voert Europese, nationale en regionale subsidieprogramma’s en fondsen uit in Zuid-Nederland en Vlaanderen. Stimulus adviseert en begeleidt projectaanvragers en -uitvoerders. Ook controleren ze de voortgang en rechtmatigheid van de subsidieprojecten. Stimulus is onderdeel van de provincie Noord-Brabant.

wordt afgegeven. RVO is het betaalorgaan voor heel POP.

### Draagvlak en impact

Betrokken zijn bij de diverse LEADER-projecten geeft Martijn veel voldoening. “Bij LEADER staat de bottom-up benadering centraal.

De initiatieven

die deze benadering echt hadden omarmd konden rekenen op een groot draagvlak in de regio. Dit

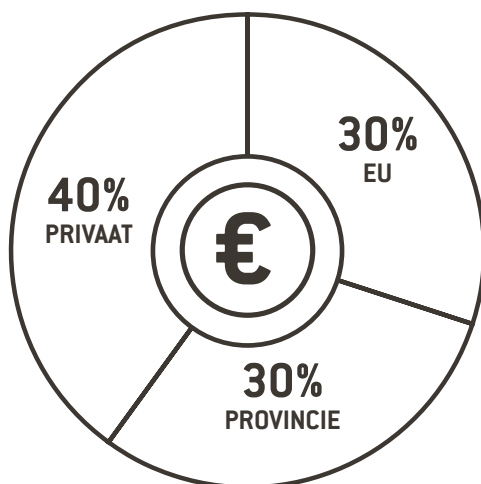
vergrootte echt het enthousiasme bij zowel de initiatiefnemers als bij de LAG! Zo weet je ook: deze projecten gaan echt bijdragen aan de ontwikkeling van het gebied.”

**“Het enthousiasme van initiatiefnemers en LAG-leden was bemoedigend en inspirerend”**

Stimulus blijft betrokken in de uitvoerende fase. “Projecten in uitvoering dienen bij ons periodiek betaalverzoeken in als ze kosten hebben gemaakt. Stimulus beoordeelt deze kosten en zorgt er samen met RVO voor dat de subsidie daadwerkelijk wordt uitgekeerd. Een aantal projecten zijn al ver gevorderd, mooi om te zien!”

# FACTS & FIGURES

## FINANCIERING PROJECTEN



Er is sprake van 50%-50% financiering EU-Provincie van het subsidiebedrag en de verplichte eigen bijdrage van tenminste 40% van de begrote kosten uit private financiering van de kant van de aanvrager.

|                                    |                |
|------------------------------------|----------------|
| Totaal subsidiebedrag:             | € 2.561.837,93 |
| Subsidie EU (ELFPO):               | € 1.280.918,96 |
| Subsidie Provincie Noord-Brabant:  | € 1.280.918,96 |
| Eigen bijdrage aanvragers:         | € 2.346.814,72 |
| Totaal investeringen 10 projecten: | € 7.470.490,57 |

## BESCHIKKINGEN



POSITIEF  
beschikte  
projecten:

**10**



NEGATIEF  
beschikte  
projecten:

**1**

## PROJECTEN



De LAG voerde

**41**

GESPREKKEN  
met initiatiefnemers



Er zijn

**17**

PROJECTIDEEËN  
besproken



**11**

AANVRAGEN  
zijn bij de LAG ingediend



## ORGANISATIE



Er waren

**18**

LAG-VERGADERINGEN



De LAG bestaat uit

**13**

LAG-LEDEN



Daarvan zijn er

**6**

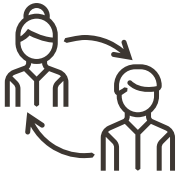
BESTUURDERS



en

**7**

BURGERLEDEN



In de hele periode waren er

**7**

BESTUURDERS  
die van organisatie of  
functie wisselden



Over de hele periode hebben

**20**

PERSONEN  
deelgenomen aan  
de LAG



Het secretariaat werd  
verzorgd door

**2**

MEDEWERKERS  
van de provincie



**8**

NETWERKBIJENKOMSTEN,  
WORKSHOPS EN EXCURSIES  
vonden tijdens het  
LEADER-traject plaats



**6**

INFORMATIE-  
BIJENKOMSTEN  
vonden tijdens het  
LEADER-traject plaats

# LEADER PROJECTEN

De volgende initiatieven hebben LEADER-subsidie toegekend gekregen in het Grenscorridor gebied.



**INNOVATIEVE KAASMAKERIJ**



**KUNSTWANDELROUTE**



**ROUTENETWERK RUITERS- EN MENNERS**

18



Veldhoven



**WEDSTRIJDSTAL  
PAARDENSPORT**

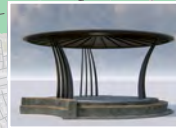


**NATUURBELEVINGSCENTRUM**

Waalre



**ROUTENETWERK RUITERS- EN MENNERS**



**PODIUM VOOR ONTMOETEN EN CULTUUR**



**EDUCatieve TUINDERIJ**



**MULTIFUNCTIONELE CULTUURHISTORISCHE BOERDERIJ**

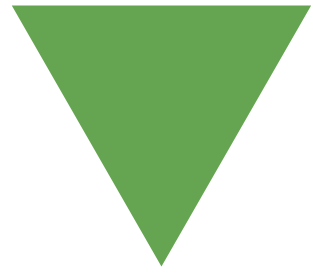
Valkenswaard



**PRECISIELANDBOUW IN HET GEBIED**

Riethoven

Westerhoven



# ECOLOGISCH TUINIEREN WORDT ZICHTBAAR EN TASTBAAR



20

Ecologische tuinderij De Weitens in Valkenswaard gaat uitbreiden met een ontmoetings- en educatiecentrum. Groepen, bedrijven en scholieren kunnen er informatie krijgen over de producten en de manier van produceren in de ecologische tuinderij. Ecologisch tuinieren wordt zo beter zichtbaar en tastbaar. De Weitens gaat rondleidingen, workshops, lezingen en ook schoollessen verzorgen. Zo komt er een dialoog tot stand tussen boer en burger.



De eerste LEADER-aanvraag die werd goedgekeurd was die van Jack Verouden. Hij startte in 2017 een ecologische tuinderij op de oude familiegrond 'De Weitens' in Valkenswaard.

### Op het lijf geschreven

LEADER bleek Jack op het lijf geschreven. "Als je maatschappelijk verantwoord wilt ondernemen, biedt deze regeling veel kansen en mogelijkheden. Zo kan ik bijvoorbeeld rolstoeltoegankelijke paden en een invalidentoilet aan laten leggen. Iets wat ik, gezien de hoge kosten, anders niet gedaan had." De LEADER-regeling steunt ook de lokale cultuurhistorie. Jack kan daardoor De Weitens nóg mooier maken. "De vroegere landbouwweggetjes en houtwallen gaan we weer terugbrengen."



**“Als je maatschappelijk verantwoord wilt ondernemen, biedt deze regeling veel kansen.”**

### **Niet makkelijk**

Het proces van aanvragen was niet makkelijk en duurde best lang. “Maar ik heb er geen spijt van. Het helpt je om eens echt goed naar je onderneming te kijken. Dwingt je een goed plan te maken en écht goed na te denken over wat je wil. Het omzetten daarvan in de juiste taal voor de subsidieaanvraag is wel moeilijk. Daarvoor riep ik de hulp in van ZLTO. Dat zou ik iedereen aanraden; de advieskosten zijn subsidiabel.”

# MULTIFUNCTIONE BOERDERIJ BRENGT STAD EN PLATTELAND DICHTER BIJ ELKAAR

22



Het vervallen gebouw aan de rand van natuurgebied de Malpie, wordt een complex waar men straks kan logeren, recreëren, vergaderen en vooral leren over het agrarische bedrijf en de omliggende natuur. Het project legt daarmee nieuwe verbindingen tussen stad en platteland. Ook creëert de samenwerking met andere bedrijven meerwaarde voor de omgeving.

Bij de omvangrijke verbouwing speelt het bijzondere historische karakter van de boerderij een grote rol. De gevel wordt gerestaureerd in de oude stijl zodat het aanzicht van de T-boerderij behouden blijft.

### Ouderlijk huis

Arno van Son: "De boerderij is mijn vader zijn ouderlijk huis, hij is hier gestart met een gemengd bedrijf. Begin jaren tachtig is hij zich gaan specialiseren in de varkenshouderij, een paar honderd meter verderop in de straat."

Niet alleen het agrarische karakter blijft behouden, de natuur en omgeving krijgen ook een grote rol in het nieuwe bedrijf van de familie van Son. Arno: "Bezoekers kunnen verblijven in één van de 8 à 9 appartementen die we gaan realiseren. Zo wordt het mogelijk om er meerdere dagen op uit te trekken. Zo kunnen recreanten echt genieten van de Malpie, een Brabantse Natuurpoort. Via de vele fiets- en wandelroutes kan je helemaal naar België."

### Spelenderwijs leren

Het is de bedoeling dat educatie en voorlichting de stadsmens dichterbij het platteland brengt. Dat begint al jong, als het aan Arno van Son ligt. "We gaan hiervoor de samenwerking zoeken met basisscholen en ondernemers in de omgeving. Ook willen we een interactieve app ontwikkelen, waarmee kinderen een speurtocht kunnen doen. Spelender-



## "Spelenderwijs leren over het agrarische bedrijf, de dieren en de natuur."

wijs leren ze zo over het agrarische bedrijf, de dieren en de natuur. We zetten speciale routes uit voor die tochten. Het is het plan daarbij aan te sluiten bij bestaande routes en apps, zoals de Ons Bos- app over De Grootte Heide." Voor kinderen is sowieso een speciale rol weggelegd in de toekomstplannen van Arno en zijn ouders. Er komt een flexibele kinderopvang voor gasten. Daar kunnen ook zakelijke gasten gebruik van maken. De multifunctionele accommodatie biedt namelijk ook de mogelijkheid tot vergaderen en teamuitjes op de hei.

### Gelukkig toeval

Al die verschillende functies zette Arno van Son op papier, in een projectplan dat hij indiende voor de LEADER-subsidie. "Een intensief werk. De plannen bestonden gelukkig wel allemaal al in ons hoofd." Van Son is blij dat hij in zijn zoektocht naar het vormgeven van zijn plannen, stuitte op de N69-plannen van de provincie. "Dat de sociale en educatieve functies die we bedacht hadden zó aansluiten bij de LEADER-criteria, was een heel gelukkig toeval."

# BOERENKAAS VERBINDT BOER EN BURGER

Een innovatielab, proeflokaal en een energieneutrale kaasmakerij. Dat zijn de plannen van landbouwondernemer Wilco de Crom. In zijn melkveebedrijf, Mts de Crom in Knegsel, geloven ze in vernieuwing en zoeken ze actief de verbinding met lokale ondernemers en burgers. Het initiatief sluit aan bij de wensen van andere betrokken partijen zoals de gemeente, onderwijsinstellingen, zuiveltechniekbedrijven en Brainport.

24

Wilco de Crom: "We willen de melk van onze koeien duurzaam verwerken tot kaas en lokaal vermarkten. Dit doen we onder andere door het openen van een boerderijwinkel. Die sluit aan op wandel- en fietsknooppuntroutes. We nodigen de mensen graag uit om een kijkje te nemen bij de melkkoeien en laten graag zien hoe de melk wordt verwerkt tot kaas."

## **Kaasinnovaties**

Er komt ook een innovatielab op het boereneref. De aard van de innovatie is uniek, circulair, CO2- neutraal en met nieuwe toegevoegde waarden aan het kaasproduct. De Crom gaat dat opzetten in samenspraak met onderwijsinstellingen en ondernemers. Het is de bedoeling te gaan innoveren in lokale nichemarkten, met bijvoorbeeld onderscheidende kruiden-(boeren)kazen en kazen voor mensen met allergieën. De Crom: "Projecten worden aangedragen vanuit het onderwijs, vanuit onszelf,

maar kunnen ook komen vanuit het bedrijfsleven. Ze kunnen betrekking hebben op verschillende aspecten van de kaas. Denk hierbij aan smaak, design, gezondheid, marktconcepten en technologische ontwikkelingen."

## **Rustige, inspirerende werkplek**

Er komen werkplekken en een vergaderlocatie. Zo speelt de landbouwondernemer in op de vraag naar werkplekken in het landelijk gebied. De Crom: "We willen een netwerkplein in een landelijke omgeving creëren voor







## “Kom werken en maak meteen kennis met het melkveebedrijf en innovatielab.”

ondernemers en werknemers uit de Brainport regio. In samenwerking met Seats4silence bieden we een rustige en inspirerende werkplek. En als je komt werken, kun je meteen kennis maken met ons melkveebedrijf en het innovatielab.”

### **Waarom LEADER-subsidie?**

Het project zet in op duurzaamheid, legt nieuwe verbindingen tussen stad en platteland

en maakt het gebied aantrekkelijker. Ook creëert de samenwerking met andere bedrijven meerwaarde voor de omgeving. De combinatie met Seats4silence is een verrassende. Het initiatief ligt bij de landbouwondernemer en sluit aan bij de wensen van andere betrokken partijen zoals de gemeente, onderwijsinstellingen, zuiveltechniekbedrijven en Brainport.



STABLE

# OUDE MANEGE WORDT WEDSTRIJDSTAL EN TOEGANGSPOORT



Een uniek kijkje achter de schermen van de professionele paardensport. En dat middenin een gebied dat steeds aantrekkelijker wordt voor paardenliefhebbers. Enthousiaste en betrokken inwoners en ondernemers uit Veldhoven willen dat realiseren met STABLE.

26



De vervallen manege De Korze krijgt in projectplan STABLE een nieuwe bestemming. De gemeente Veldhoven ondersteunt de initiatiefnemers daarbij. Voor de financiering van een deel van het projectplan deden ze een succesvol beroep op LEADER.

### Wedstrijdstal

De oude manege wordt een wedstrijdstal voor paarden, met alle benodigde facetten voor verzorging en training. De wedstrijdstal wordt toegankelijk voor publiek én een rustpunt voor recreanten in de omgeving. De opknopbeurt en de bedrijfsvoering worden duurzaam en energieneutraal aangepakt. Met de subsidie kunnen de initiatiefnemers extra investeringen doen om een rendabel, innovatief en energieneutraal agrarisch paardensportcentrum op te zetten.

### Open karakter

Wedstrijdstallen zijn normaal gesproken heel besloten. Met de subsidie kan deze stal een open karakter krijgen en toegankelijk worden voor recreanten zoals wandelaars, fietsers, en natuurlijk ruiters. Initiatiefneemster en penvoerder Annemirl: "Daar waar een manege voornamelijk met makkelijk te benaderen koudbloedpaarden werkt, werkt een wedstrijdstal met warm- of volbloedpaarden. De paarden komen vaak uit op internationale wedstrijden en zijn te bewonderen in de media. De training echter, gebeurt meestal achter gesloten deuren. Bij STABLE krijg je de unieke kans op een kijkje achter de schermen in deze besloten wereld. Vanuit de horecagelegenheid die in de oude manege gerealiseerd gaat worden, de Restobar, heb je straks direct zicht op de activiteiten. En dat onder het genot van een hapje en drankje."

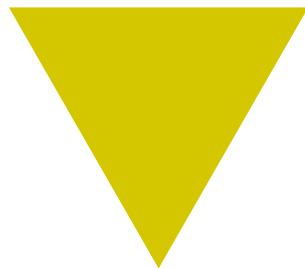
**“Met de subsidie kan de stal toegankelijk worden voor recreanten. Uniek in de paardensport.”**

### Informatiepunt

De Restobar wordt ook een informatiepunt. De bedoeling daarvan is om meer bewustzijn te creëren over al het moois dat de regio te bieden heeft: cultuurhistorische bezienswaardigheden zoals De Gender, het Oeienbos, De Schoot en De Rijt. Annemirl: "De historische betekenis ervan kent nog relatief weinig bekendheid, wij brengen daar graag verandering in. Bezoekers kunnen straks ook bij ons terecht voor informatie over de overige recreatieve mogelijkheden, allemaal van ons uit te bereiken via het fiets- en wandelroutenetwerk dat er al is, maar ook via het uitgebreide men- en ruiterroutenetwerk\* dat hier gepland staat."

### Opsteker

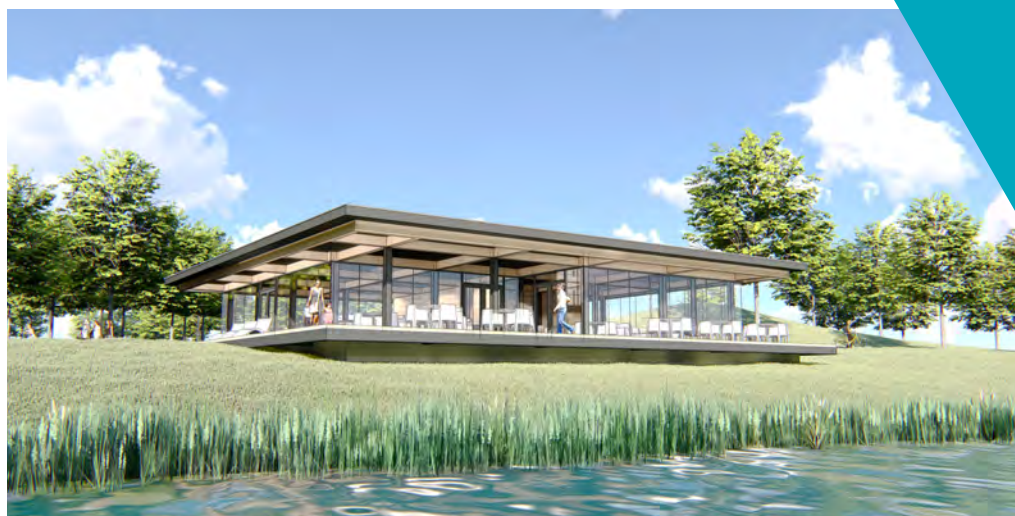
De wedstrijdstal wordt een centrale toegangspoort voor het gebied aan deze kant van de nieuwe N69. Annemirl: "Vanuit België maak je hier voor het eerst kennis met het prachtige natuurgebied De Gender en natuurlijk met Brainport. Bedrijven, ondernemers en verenigingen uit de regio komen nu al langs en om te zeggen dat ze blij zijn met de opknopbeurt. Een stimulan en een opsteker!"



\*Vanuit de samenwerking met de Gemeente Veldhoven haakt STABLE aan bij het project Ruit- en menroutenetwerk Grenscorridor N69.

# RECREATIE EN WERKEN OP OUDE VUILSTORTPLAATS

28



Middenin de Brainport genieten van de natuur. Dat wordt straks mogelijk bij Buiten in park De Meeris in Waalre. Buiten wordt de ideale tussenstop. Naast horeca biedt Buiten informatie over de natuur in deze mooie omgeving. Het is een vrij onbekend natuurgebied waar van alles te zien is en te beleven valt. Ondernemer Ronald Brugmans uit Waalre geeft met 'Buiten' een toevoeging aan natuurbeleving, recreatie én werken in de omgeving.

Achter de plas ligt een mooi bosgebied. Op de oude vuilnisbelt in Waalre is nu alles in gereedheid gebracht voor een prachtig park. De bomen zijn geplant, er zijn wandel- en fietspaden aangelegd. De gemeente Waalre verbetert de fietspaden tussen Eindhoven en Veldhoven.

## Werken in het groen

In het zwevende glazen paviljoen zit je straks middenin het groen, aan het water in park De Meeris. Bij Buiten komen ook werkplekken en een vergaderruimte. Ideaal voor mensen die werken op het nabijgelegen industrieterrein Het Broek, de High Tech Campus in Eindhoven



Foto Marc Bolsius

of De Run in Veldhoven. Even weg uit de kantoorruimte. “Maar ook voor zzp’ers”, vertelt Ronald. “Tijdens de voorbereidingen hadden we veel contact met omwonenden. Wat bleek? In de woonwijk Hoog Waalre wonen veel zzp’ers. Zij gaven aan behoefte te hebben aan een fijne werkplek. Dat wordt hier doordeweeks mogelijk. In het weekend zijn de werkplekken eenvoudig om te bouwen tot gezellige zitjes waar groepjes intiem bij elkaar kunnen zitten. Voor een wijntje op zondag bijvoorbeeld.”

### Rustplek

“Het proces van aanvragen was niet makkelijk en duurde best lang. Het was voor ons de

**“Ideaal voor werknemers uit de Brainport én zzp’ers uit de buurt.”**

eerste keer. Gelukkig was het contact met de mensen van LEADER erg goed. Zij gaven ons ondersteuning waar dat kon. Nu kunnen we ons richten op de voorbereidingen van de bouw. We hopen dat onze planning lukt en er in het voorjaar van 2020 een mooi paviljoen staat. Een rustplek waar iedereen maximaal kan genieten van de natuur en de omgeving.”

# AFGEMETEN GEBIEDSINJECTIE DOOR PRECISIE- LANDBOUW



Met LEADER-subsidie kunnen ZLTO en een groep van veertig regionale agrariërs zeven verschillende innovatievormen op het gebied van precisielandbouw realiseren. Hiermee krijgen precisielandbouw en duurzaam ondernemen een impuls in het grenscorridor gebied N69.

30



De geavanceerde techniek van precisielandbouw zorgt voor een hoger rendement en minder uitstoot van CO<sub>2</sub>. Ook verkeer en infrastructuur hebben baat bij deze geautomatiseerde vorm van land- en tuinbouw.

### **Zeven unieke innovatietoepassingen**

Het project kent zeven unieke toepassingsgebieden: (1) plant-/perceelsgerichte bemesting; (2) minimale gewasbescherming; (3) optimale watergift; (4) toekomstbestendige bedrijfsplanning; (5) optimale dierverzorging; (6) natuurinclusief randenbeheer en (7) het realiseren van dataplatforms naar keten, overheid en burgers. Van elk van de zeven soorten innovaties zijn gemiddeld twee toepassingen al getest. Die toepassingen beïnvloeden direct de beslissingen van ten minste 15 agrariërs en bereiken zeker 100 boeren in de regio. Onderlinge samenwerking en goede communicatie zijn dan ook essentieel.



## “Het project verbindt stad en platteland en versterkt het regionale bedrijevnetwerk.”

### Betrokkenheid vooraf

Bij het testen en ontwikkelen van de innovaties gaan de agrariërs en ZLTO nauw samenwerken en onderling kennis delen. Leden van de agrarische netwerkgroep worden vooraf betrokken: al in de projectontwikkelingsfase. Uitvoering van de projectactiviteiten gaat dan in de volgorde die aansluit bij hun wensen. Zo creëren de innovators betrokkenheid vooraf, in plaats van te leren achteraf. Een kerngroep van zes ondernemers voert de activiteiten uit en integreert precisielandbouw in hun bedrijfsvoering.

### Communicatie

Alle betrokken en geïnteresseerde boeren uit de regio worden op de hoogte gehouden door gerichte en regelmatige communicatie. Andere betrokken professionals zoals loonwerkers, machinebouwers, gemeenten, onderzoekers en ICT bedrijven lopen mee in het innovatieproces en krijgen onder meer demonstraties te zien. Ook geïnteresseerde burgers worden deelgenoot van het project. Ze kunnen zitting nemen in participatiegroepen, open dagen bezoeken en op de hoogte blijven via verschillende

(sociale) media. Professionals en burgers worden deelgenoot.

### Gebiedsimpuls

Agrariërs kunnen de innovatieve technologie van high-tech bedrijven uit de Brainport inzetten voor hun precisielandbouw. Het project legt zo een verbinding tussen stad en platteland en versterkt het regionale netwerk met bedrijven.

Verkeer en infrastructuur hebben ook baat bij precisielandbouw door een betere planning van gewasbewerkingen en rijroutes. Als agrariërs en loonwerkers hun onderlinge planning beter kunnen afstemmen, vergroot dat het positieve effect. De impact van precisielandbouw is zo potentieel groter dan op perceelniveau: door de positieve neveneffecten voor water, natuur, landschap en verkeer geeft precisielandbouw de grenscorridor een letterlijke gebiedsimpuls.



# TREFPUNT VOOR CULTUUR IN HARTJE DORP

Een podium voor culturele uitingen van allerlei aard, toegankelijk voor iedereen; dat is de droom van een groep inwoners van Valkenswaard. Het nieuwe podium op de Markt moet hét tref- en ontmoetingspunt worden voor verenigingen, bewoners en toeristen. Een trekpleister voor de omgeving: zowel vanuit stad als ommeland. Dit project is een 100 procent burgerinitiatief.

32

Eén van de initiatiefnemers is Matthieu Groenewoud: "In ons evenementendorp Valkenswaard is altijd iets te doen. Het is een geliefde bestemming voor veel mensen uit het buitengebied, maar ook uit België en de Brainport." Valkenswaard heeft alleen geen goede centrale plek om een permanent podium te bieden aan al dat moois.

## Rijk verenigingsleven

Het 'Podium voor ontmoeten en cultuur' ondersteunt het rijke Valkenswaardse verenigingsleven. De vele verenigingen en creatieve individuen kunnen hier hun kunsten vertonen. Het actieve dorp heeft niet alleen carnavals- en muziekverenigingen; er is een bloemencorso, er worden wielers- en wandelevenementen en nog veel meer georganiseerd. Die organisaties verzamelen zich al jaren op de Markt. Met de komst van het nieuwe podium hoeft er bij meerdere evenementen geen provisorisch

podium of ontmoetingsplaats meer te worden gebouwd of ingericht.

## Vast platform

De nieuwe ontmoetingsplek past binnen de LEADER-pijler om stad en platteland met elkaar te verbinden. Plus: het geeft een flinke impuls aan de omgeving, blijkt uit onderzoek van de initiatiefnemers. Eén van de uitkomsten: de jaarlijkse programmering van het podium in het nabije Helmond is steevast overtekend. Matthieu Groenewoud: "Inmiddels hebben we meer dan twintig gezelschappen die ons podium willen gebruiken."

## Constructieve adviezen

De innovatieve aanpak van onderaf – dit is een 100 procent burgerinitiatief – past 100 procent binnen LEADER. De initiatiefnemers pakten het project grondig en enthousiast aan. Ze deden onderzoek onder zowel cultuur-



makers als -gebruikers. Ze zochten en vonden draagvlak bij horeca, bedrijvigheid en inwoners. “Daarbij kregen we constructieve adviezen van de LAG-commissie. Het inspireerde ons om enthousiast te werken aan vergroting van dat draagvlak.”

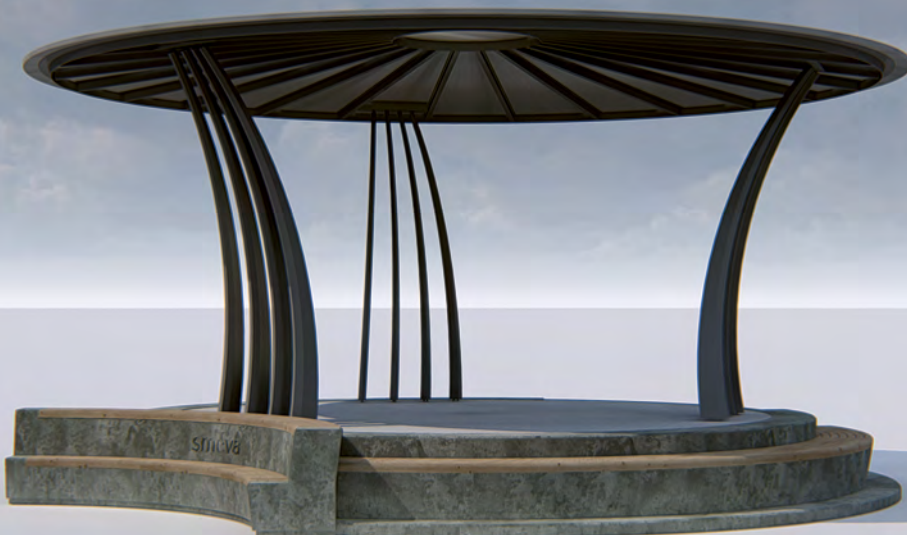
Om het project zo goed mogelijk van de grond te krijgen en in te richten, werken de initiatiefnemers samen met ondernemers, onderwijs en maatschappelijke organisaties. Zo werken Bouwkundestudenten van de TU Eindhoven

aan het ontwerp en denkt het bedrijfsleven mee over constructie en materiaalgebruik.

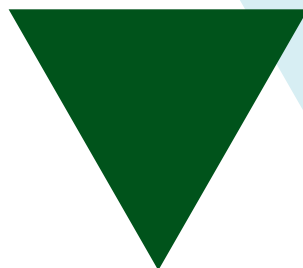
### Gebiedsimpuls

Met de komst van de nieuwe N69 wordt de Markt straks veel fijner om te vertoeven. Geen doorgaande weg meer voor internationaal vrachtverkeer, maar een aantrekkelijke centrale ontmoetingsplek in het dorp. Het Podium voor ontmoeten en cultuur pást daar en zal het gebied nog een extra impuls geven.

“De LAG-commissie inspireerde ons het draagvlak verder te vergroten.”



# NATUURLIJK GENIETEN VAN KUNST



Een wandelpad van 24 kilometer lang met 12 kunstwerken langs de route. Dat is kunstroute Het Groene Lint. Een wandelpad dat zich door het landschap slingert van Eersel via Veldhoven naar Eindhoven. Het kunstwandelpad verbindt stad en platteland en bevordert de biodiversiteit. Voorzitter Anja Thijs van Stichting Kunstroute Het Groene Lint vertelt over dit unieke project waarbij naast de 3 gemeentes ook burgers, organisaties en scholen betrokken zijn.

34

## Vlechtheggen als leidraad

De kunstroute gaat de komende jaren steeds meer vorm krijgen. De route volgt 3 waterlopen: Gender, Run en Dommel. Anja Thijs: "Als je de route loopt van Eersel naar Eindhoven, maak je letterlijk de verbinding van platteland naar stad. Andersom de wandeling

maken kan natuurlijk ook. Welke richting je ook kiest, onderweg kom je 12 kunstwerken tegen in de vorm van land-art, 1 op elke 2 kilometer."

Het volgen van de kunstroute is niet moeilijk: vlechtheggen worden de leidraad voor de wandelaar. De vlechtheggen zijn een ontwerp

**"De vlechtheggen  
zijn vrij uniek in  
Noord-Brabant."**





van de Amsterdamse kunstenaar Annet Bult. “Vrij uniek in Noord-Brabant”, vertelt Anja Thijs. “Er zijn er hier maar weinig van. De heggen bestaan uit een mengsel van bomen en struiken dat later op een speciale manier gevlochten gaat worden. Dat mengsel zorgt voor meer biodiversiteit. Gidsen van IVN natuureducatie gaan toeristen daar onderweg uitleg over geven. Er komen ook informatiepunten op de route.”

### Brede steun

De stichting is blij met de brede regionale steun en het grote draagvlak voor de kunstroute. “Het was oorspronkelijk een idee van de kunstcommissie van de gemeente Eersel. Zij benaderden de gemeenten Veldhoven en Eindhoven, die heel enthousiast reageerden.” Inmiddels krijgen ze medewerking van Brabants Landschap, Natuurmonumenten, IVN, waterschappen, bewoners en scholen. Elk op hun eigen manier: om de route aan te leggen, onder te aandacht te brengen, erover

te informeren of zorg te dragen voor onderhoud. “Bewoners hebben al toegezegd te willen helpen bij het onderhoud. Leerlingen van de Helicon groenopleiding in Eindhoven nemen ook een deel van het onderhoud voor hun rekening.”

### Paar jaar groeien

Op 6 maart deden studenten de eerste aanplant. Ze plantten heggen voor het eerste deel van de route. Die moeten eerst een paar jaar groeien voordat er met vlechten begonnen kan worden. Een heel precies en moeilijk werk; een kunstwerk op zich. Het eerste te realiseren kunstwerk is een glazen ei bij de Eerselse ovonde. Er is een route-app in ontwikkeling waarop de wandelaar allerlei informatie kan vinden. Over de kunstwerken, parkeerplaatsen, horeca, overnachtingsmogelijkheden, VVV, waterpunten en interessante achtergrondinformatie.

1. RUITERNETWERK BERGEIJK
2. RUITERNETWERK EERSEL, WAALRE, VALKENSWAARD

# ROUTENETWERK IN DE KEMPEN VOOR RUITERS EN MENNERS

36



De Kempen, een prachtig gebied om te paard te verkennen. Steeds meer ruiters en menners komen naar het gebied en gaan hier op ontdekkingstocht. Alleen; in de praktijk voldoen bestaande routes niet. Voor een werkend fijnmazig routenetwerk zijn investeringen nodig. Om de route te versterken, aantrekkelijker en veiliger te maken.

Met een aaneengesloten netwerk van knooppunten kunnen ruiters en menners, net zoals bij wandel- en fietstochten, thuis al hun route uit stippelen. Zélf bepalen waar je begint en eindigt en hoe lang je tocht is. Dat is het idee.

### **Regiobrede marketing**

Het oorspronkelijke idee was van de werkgroep Bergeijk te Paard. Nu, jaren later, werken tien ondernemers uit de regio samen aan de uitvoering ervan. Ook wordt ingezet op een regiobrede marketing van het paardentoeerisme. Steeds meer ondernemers, afkomstig uit de toeristische-recreatieve sector en de hippische branche, haken aan. Ook de gemeenten Bergeijk, Eersel, Waalre en Valkenswaard zijn bij het project betrokken.

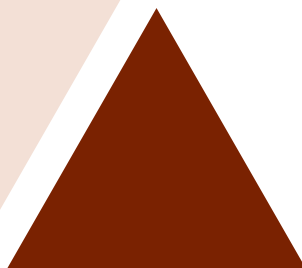
### **Stimuleren van paardentoeerisme**

Het project moet leiden tot een fijnmazig knooppuntennetwerk. De ondernemers werken samen om het netwerk te realiseren en te financieren. Ze gaan ook flinke investeringen in hun bedrijven doen om zich (nog) meer op het paardentoeerisme te richten. Denk bijvoorbeeld aan pleisterplaatsen, verblijfsaccommodaties voor mens en paard en ondersteunende voorzieningen voor horeca, recreatie en parkeren. Hiervoor deden ze deels een beroep op de LEADER-subsidie.

### **Parcours zonder hindernissen**

De subsidie gaat niet alleen naar de aanleg van de route, maar vooral naar de uitbreiding en verbetering van de voorzieningen aan deze route. Schuilmogelijkheden, afrasteringen,

**“Ondernemers en gemeenten werken samen aan een aantrekkelijker gebied.”**

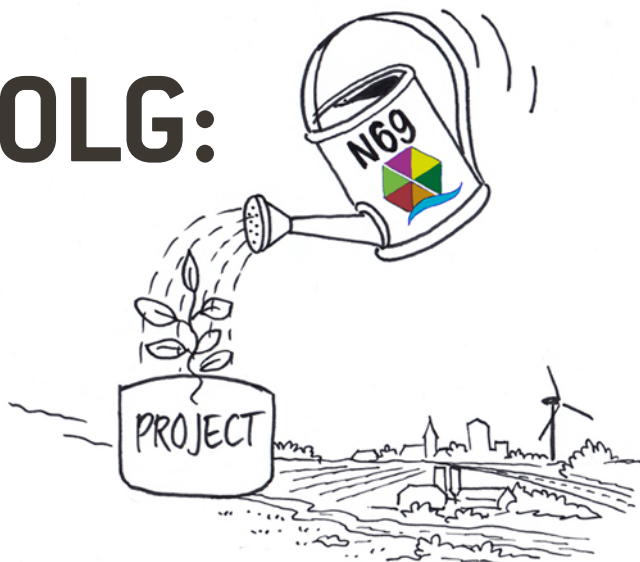


wasplaatsen en paardenboxen; dat zijn het soort voorzieningen die de route en het gebied een stuk aantrekkelijker maken voor hippische toeristen. Een parcours zonder hindernissen, dat moet het gaan worden.

### **Parelketting**

Het initiatief bestaat voor de Leadersubsidie uit twee projecten: één vanuit de gemeente Bergeijk en één vanuit de gemeenten Eersel, Valkenswaard en Waalre. Voor LEADER is het vooral interessant dat het ruiter- en menroute knooppuntennetwerk de bedrijven als parels in een ketting aaneen rijgt door verbinding en samenwerking. Samen dragen de bedrijven bij aan versterking van het paardentoeerisme in De Kempen. Ondernemers hebben volop ideeën en plannen: van een nieuwe rijhal of leslokaal voor trainingen en clinics, de bouw van B&B kamers, opslagplaatsen voor koetsen, tot de verbetering van hotelkamers.

# HET VERVOLG: HOE NU VERDER?



38

De 10 beschikte projecten uit dit boekje zijn of gaan nu daadwerkelijk van start. Alle betrokkenen zijn enthousiast om te beginnen met ondernemen en innoveren. Initiatiefnemers staan te trappelen om te starten met bouwen en verbouwen, om de geheimen van het gebied te ontsluiten en hun kennis te delen. Het is tijd voor de uitvoering! Om zeker te zijn van een goede voortgang, worden de projecten in uitvoering op de voet gevolgd. Zowel door Stimulus als door de LAG.

## **Voortgangsverslag**

Naast de drukte die de uitvoeringsfase met zich meebrengt, hebben de projectuitvoerders nog een belangrijke taak. Minimaal één keer per jaar moeten ze een voortgangsverslag indienen, met daarin de gemaakte projectkosten. Zo kan Stimulus de realisatie van de projecten volgen en zorgen voor uitbetaling als er subsidiabele projectkosten zijn gemaakt.

## **Eigen LAG-contact**

Elk project wordt gekoppeld aan een LAG-lid. Hij of zij houdt regelmatig contact met de projectuitvoerder en bezoekt het project in uitvoering en houdt bij of het project wordt uitgevoerd volgens het projectplan. Tijdens het projectbezoek worden foto's gemaakt en een format ingevuld. LAG-leden koppelen die voortgang terug in de jaarlijkse LAG-vergadering. Het verslag van de terugkoppeling van de projectbezoeken komt op de website van de Grenscorridor N69.

**Nieuwsgierig hoe de projecten vorderen? Houdt dan de website [www.grenscorridorN69.nl](http://www.grenscorridorN69.nl) in de gaten!**

Provincie Noord-Brabant  
December 2020

Tekst: Commentaal  
Ontwerp: Ontwerpwerk  
Drukwerk: ADC

[www.grenscorridor69.nl](http://www.grenscorridor69.nl)

## Provincie Noord-Brabant



Europees Landbouwfonds voor  
Plattelandontwikkeling:  
Europa investeert in zijn  
platteland



